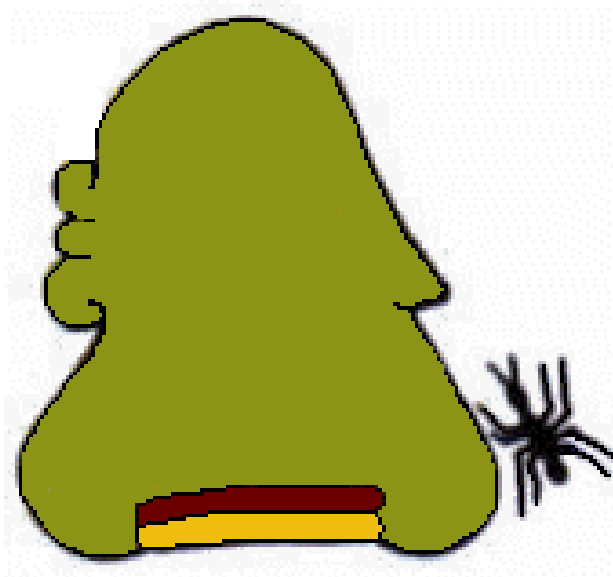


# Síntesis Estadística Municipal 2021.



Yecapixtla

# ÍNDICE

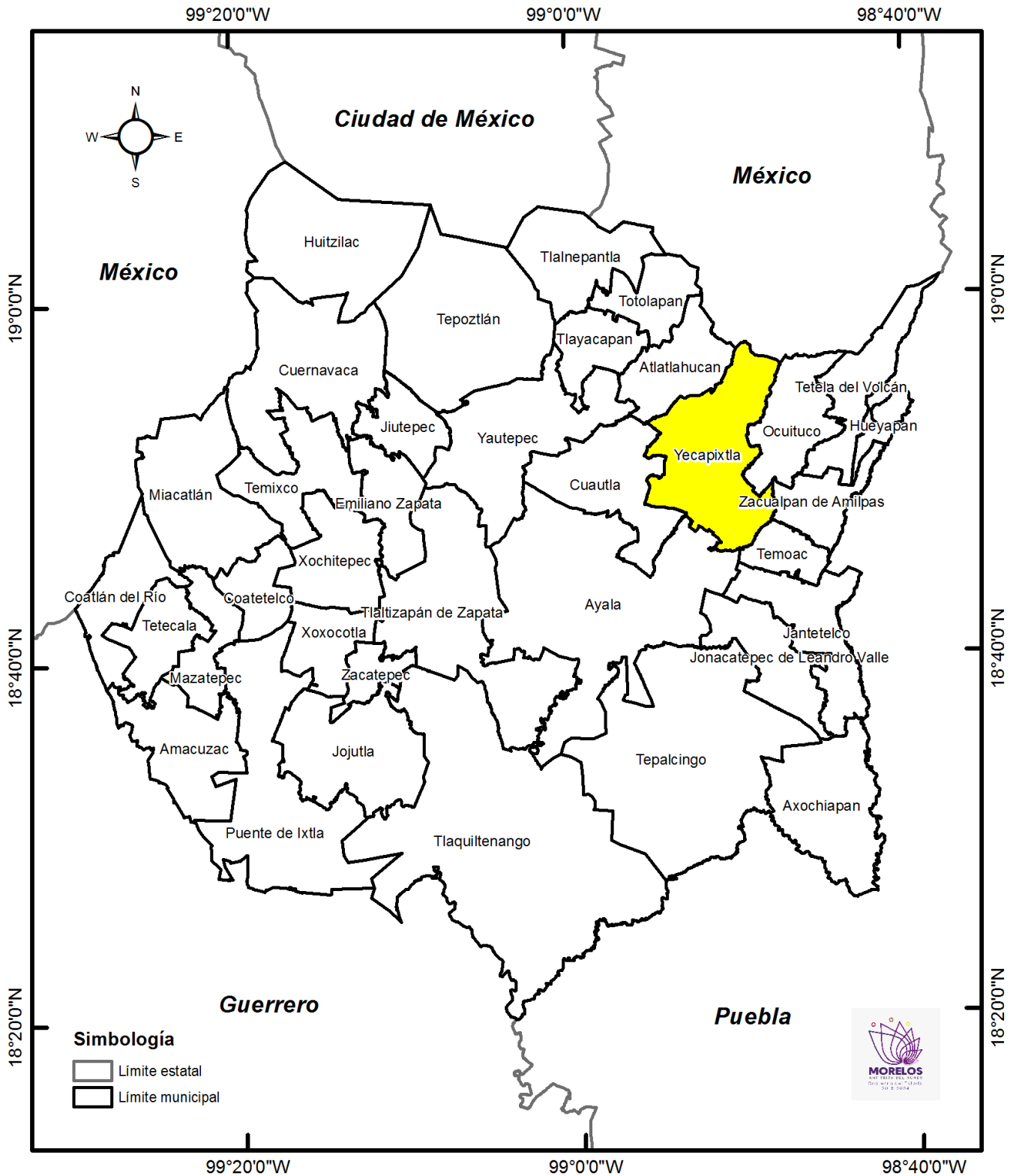
## Contenido

1. Situación geográfica .....	3
1.1 Definición etimológica .....	5
1.2 Fisiografía .....	6
1.3 Clima .....	8
2. Población .....	10
2.1 Proyecciones de población .....	13
2.2 Natalidad y fecundidad .....	14
2.2.1 Condición de la madre .....	15
2.2.2 Hogares .....	17
2.2.3 Cobertura en servicios de salud .....	20
2.3 Vivienda .....	21
3. Pobreza y carencias sociales .....	23
4. Índice de Marginación .....	25
5. Índice de Desarrollo Humano .....	28
6. Aspectos económicos .....	29
7. Educación .....	33
7.1 Educación inicial .....	33
7.2 Educación preescolar .....	33
7.3 Educación primaria .....	33
7.4 Educación secundaria .....	33
7.5 Rezago educativo .....	34
7.6 Absorción .....	34
9. Etnicidad .....	35
10. Población que se reconoce afroamericana o afrodescendiente .....	36
11. Seguridad .....	37

## 1. Situación geográfica

El municipio de Yecapixtla se encuentra ubicado al noreste del estado de Morelos y tiene una extensión territorial de 173.2 Km<sup>2</sup>, que representa el 3.6% de la extensión territorial del estado. Se localiza geográficamente al norte a una latitud de 18°57'24", al sur a 18°45'44", al este a una longitud de 98°47'31" y 98°55'44" al oeste. El municipio colinda al norte con el municipio de Atlatlahucan y el Estado de México, al sur con Ayala y Temoac, al este con Ocuituco y Zacualpan y al oeste con Cuautla.

# MAPA 1. Situación geográfica



Fuente: Secretaría de Hacienda. Dirección General de Planeación Participativa e Información Estratégica. Con datos del Marco Geoestadístico 2020, del INEGI.

## 1.1 Definición etimológica

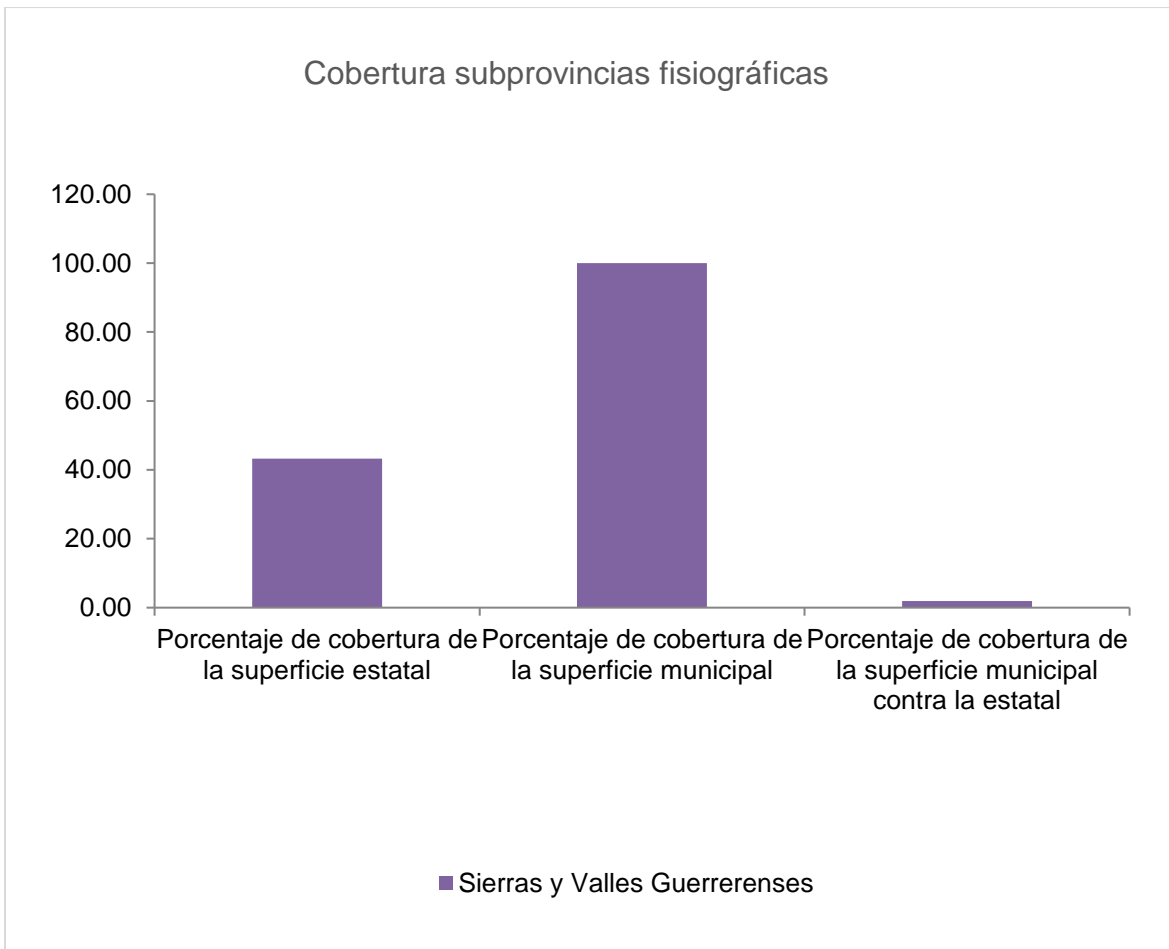
El pueblo de Yecapixtla, tiene un origen muy lejano, existen vestigios que lo llevan hasta el periodo Olmeca como parte de la región Olmeca del Sur, periférico al antiguo sitio de Chalcatzingo. Más tarde, fue lugar de paso de diversos grupos que peregrinaban del centro a la provincia y de ésta al centro. Los Mexicas conquistaron la localidad que vino a formar parte de los pueblos tributarios de su Imperio y en el siglo XVI, encabezaba una vasta región de tributarios en el oriente del actual Estado de Morelos, denominado la Tlalnáhuac. En la época colonial, formó parte del marquesado del valle de Oaxaca, conforme a la real cédula de donación de Carlos V al conquistador Hernán Cortés, como una de las cinco villas del marquesado.

La palabra "Yekapitztla" significa "Promontorio, cerro artificial que oculta alguna pirámide o teocalli". Sus raíces etimológicas son: yeka-tl o eka-tl, "aire"; pitz-auak, "casa delgada", y tla-n, "abundancia", y quiere decir "Lugar de sutiles aires", como así se advierte. El ingeniero Vicente Reyes y el licenciado Cecilio A. Robelo dicen en sus respectivas obras, aludiendo a Orozco y Berra, que debe ser Yekapitztla, de yakatl, "nariz"; pitz-tli, "hueso de mamey", y tla, "abundancia", para indicar que las personas de ese pueblo tienen las "narices aguileñas como hueso de mamey". Su jeroglífico, aparece con un insecto para indicar que produce el aire delgado con sus alas.

## 1.2 Fisiografía

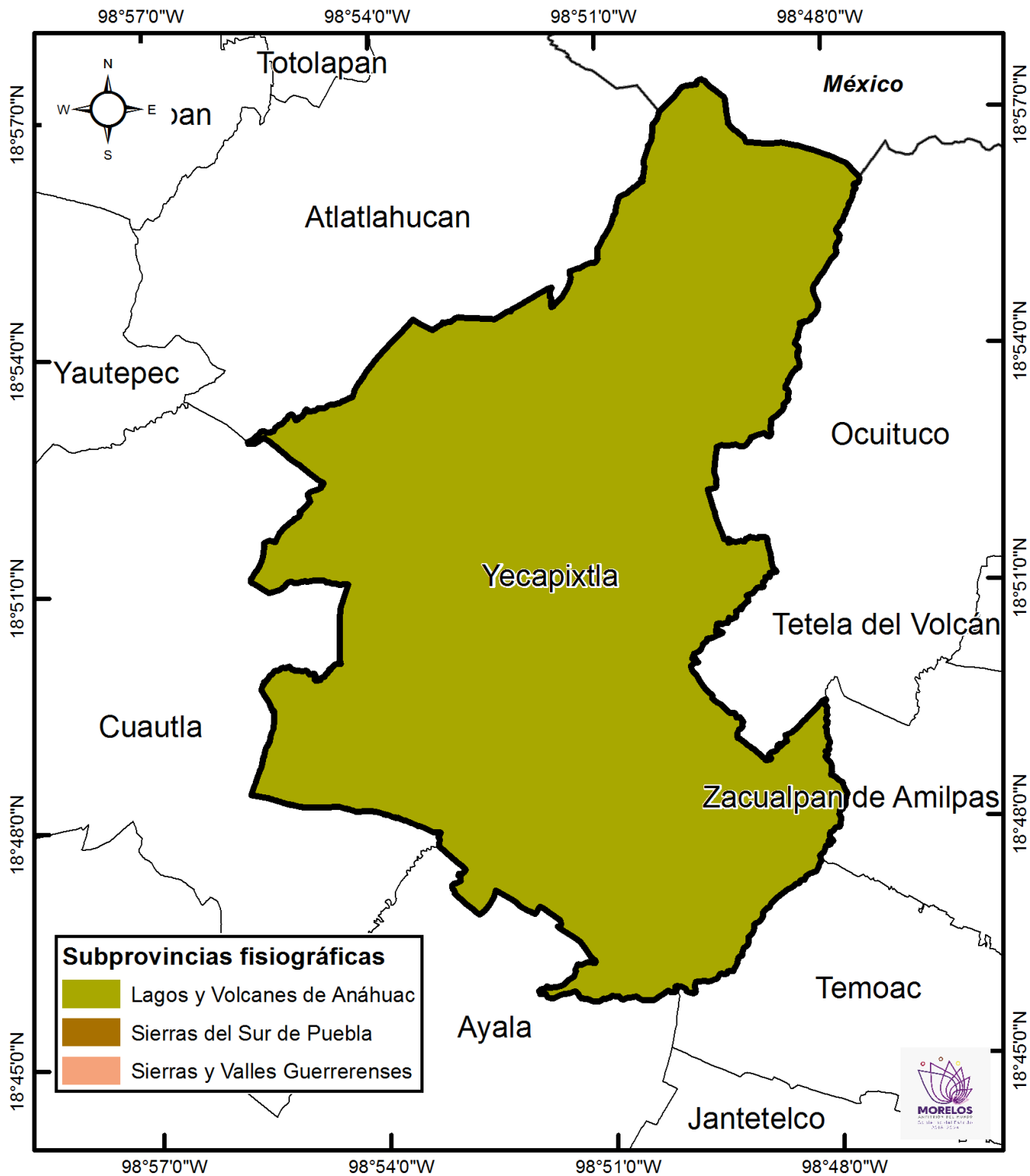
El municipio de Yecapixtla se encuentra ubicado dentro de la subprovincia de Lagos y Volcanes de Anáhuac.

La Subprovincia Lagos y Volcanes de Anáhuac es la mayor de las 14 subprovincias del Eje Neovolcánico, y consta de sierras volcánicas y grandes aparatos individuales que alternan con amplias llanuras.



Fuente: Secretaría de Hacienda. Dirección General de Planeación Participativa e Información Estratégica. Con conjunto de datos vectoriales esc. 1:1000 000, INEGI.

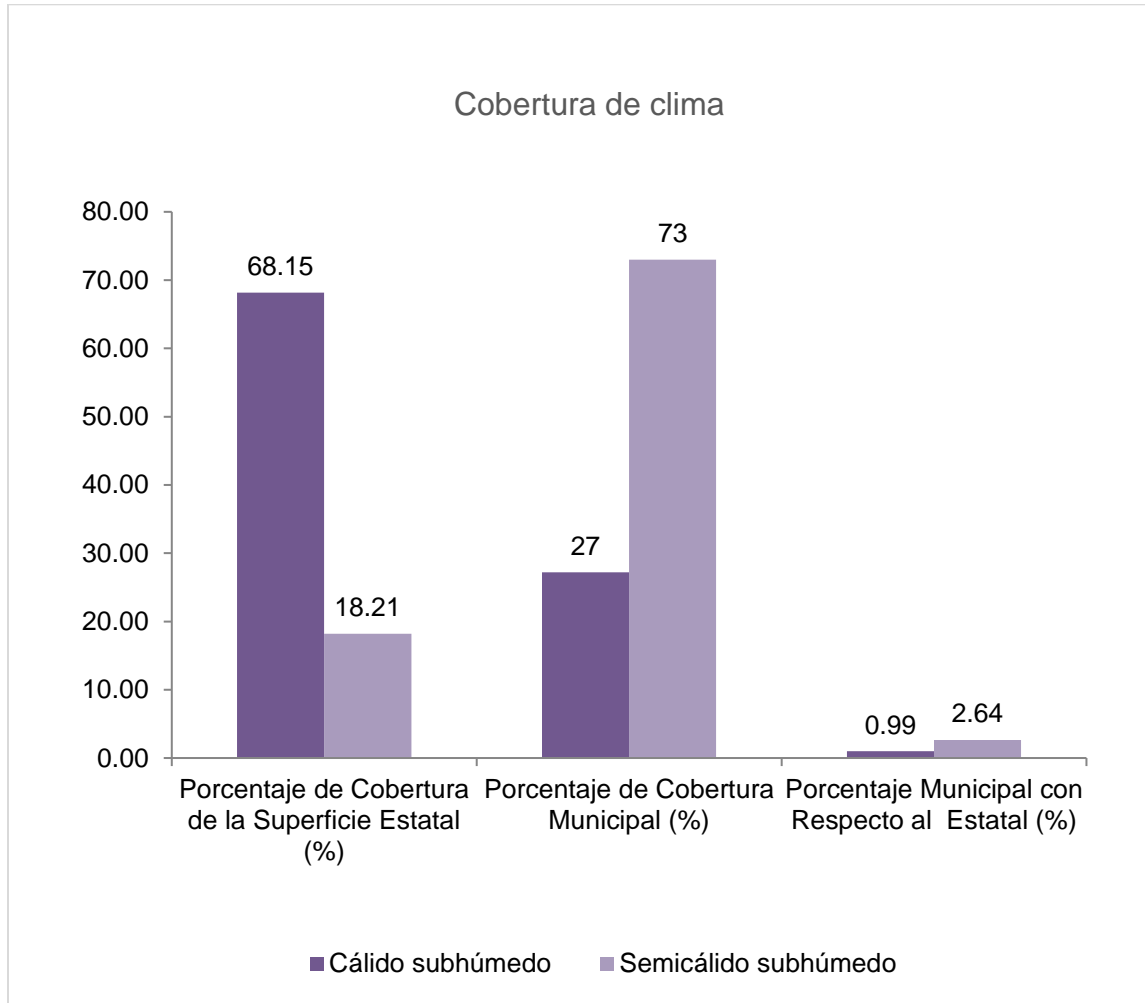
## MAPA 2. Fisiografía



Fuente: Secretaría de Hacienda. Dirección General de Planeación Participativa e Información Estratégica. Con conjunto de datos vectoriales esc. 1:1000 000, INEGI.

### 1.3 Clima

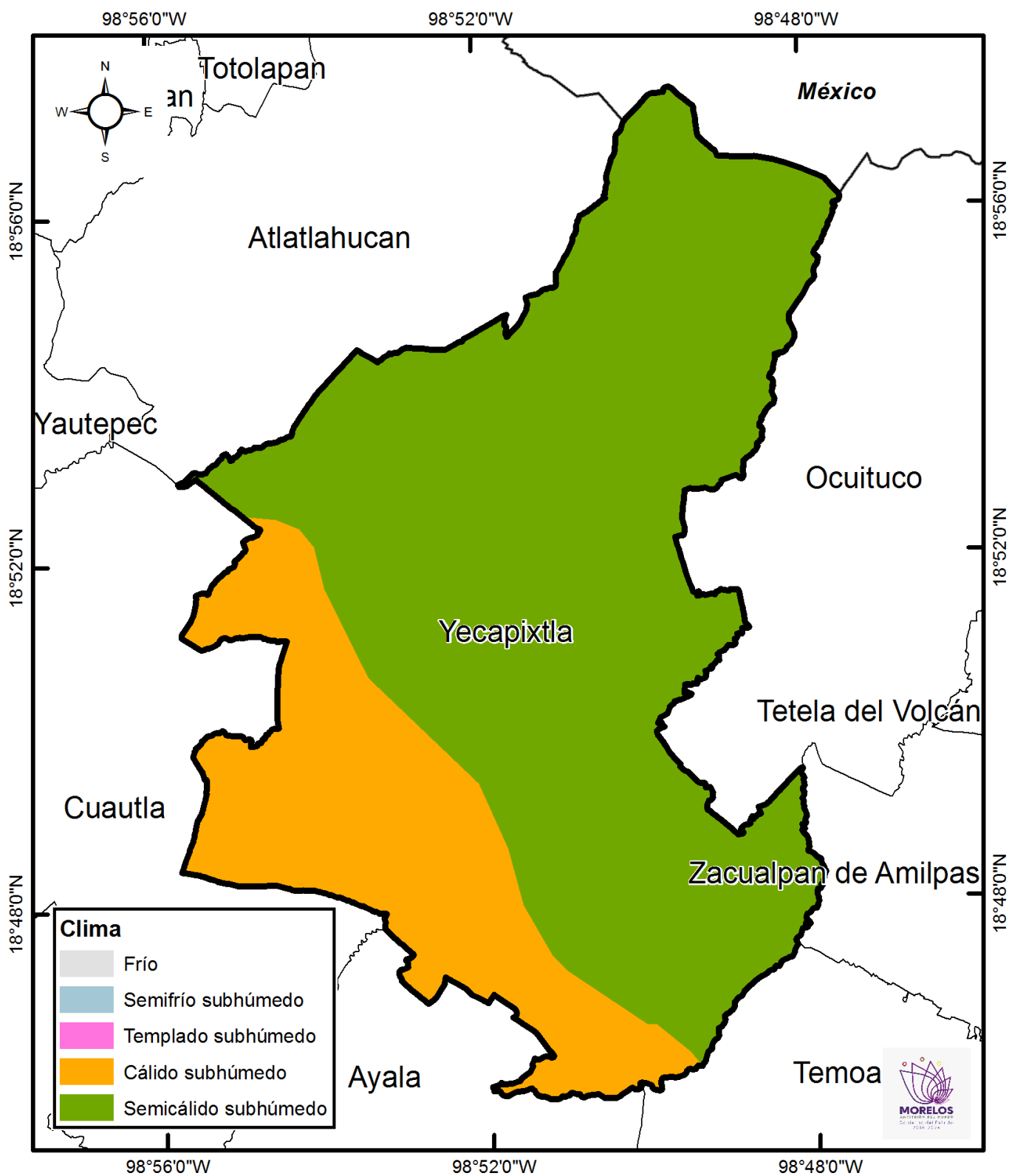
En el municipio de Yecapixtla predominan 2 tipos de clima: Semicálido subhúmedo (73%) en la mayor parte de la superficie y al suroeste clima Cálido subhúmedo (27%).



Fuente: Con conjunto de datos vectoriales escala 1:1000 000, INEGI.



MAPA 3. Clima

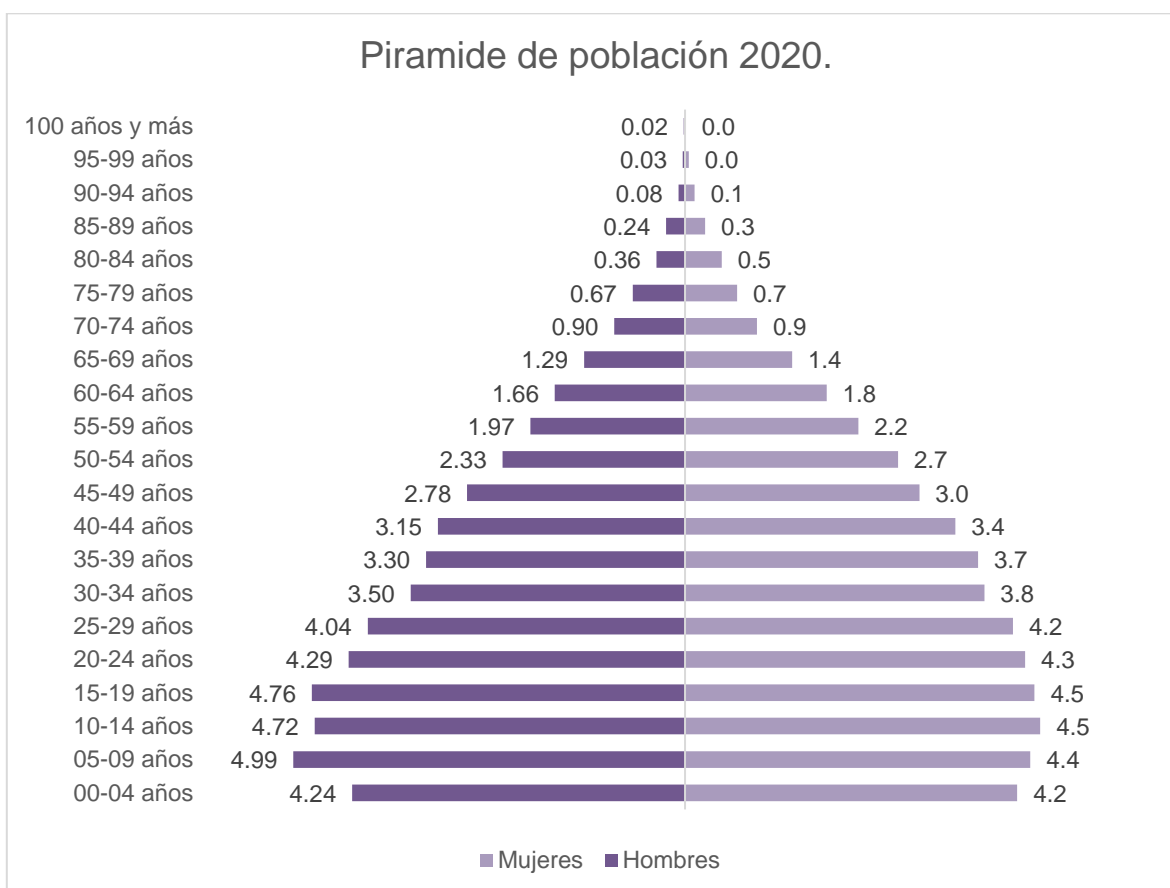


Fuente: Con conjunto de datos vectoriales escala 1:1000 000, INEGI.

## 2. Población

De acuerdo al Censo de Población y Vivienda 2020, el municipio cuenta con una población de 56,083 habitantes, cifra que representa el 2.8% de la población de la entidad. Del total de habitantes, 28, 433 son mujeres y 27, 650 son hombres, representando el 50.7% y 49.3% de la población total, respectivamente. Del total de la población 19 personas no mencionaron su edad, 9 hombres y 10 mujeres.

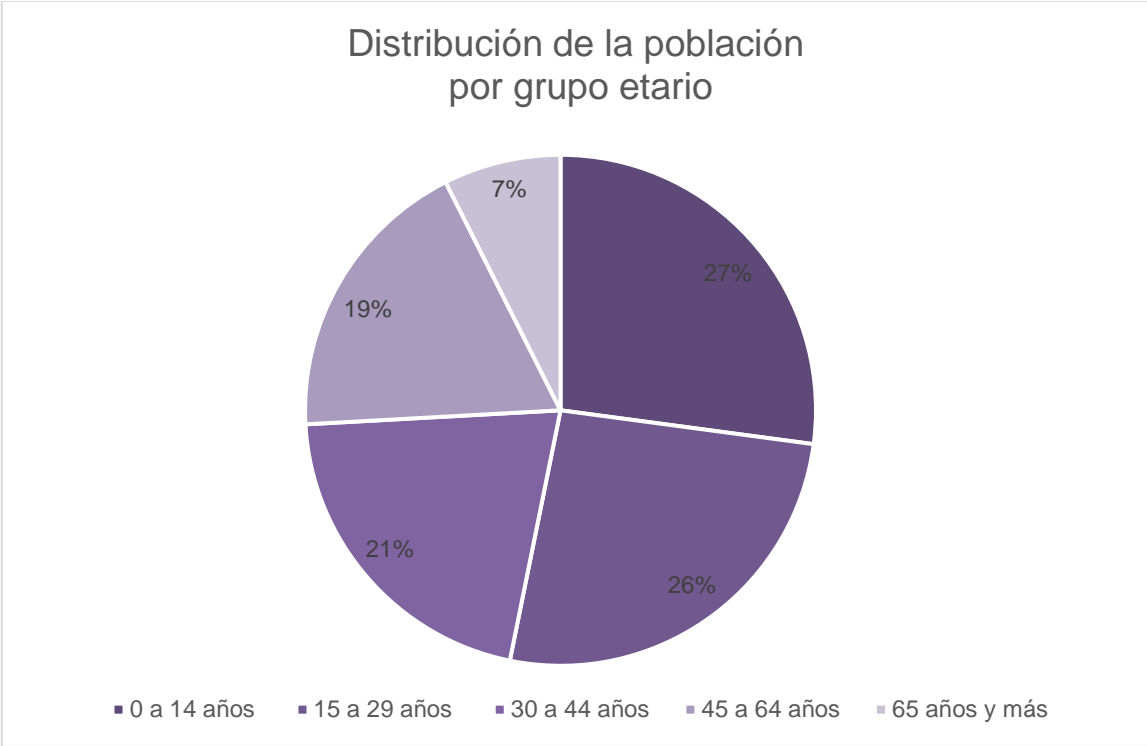
La distribución de la población por grupo de edad se da de la siguiente manera.



Fuente: Secretaría de Hacienda. Dirección General de Planeación e Información Estratégica /Secretaría Técnica del COESPO. Con datos del Censo Nacional de Población y Vivienda 2020, INEGI.

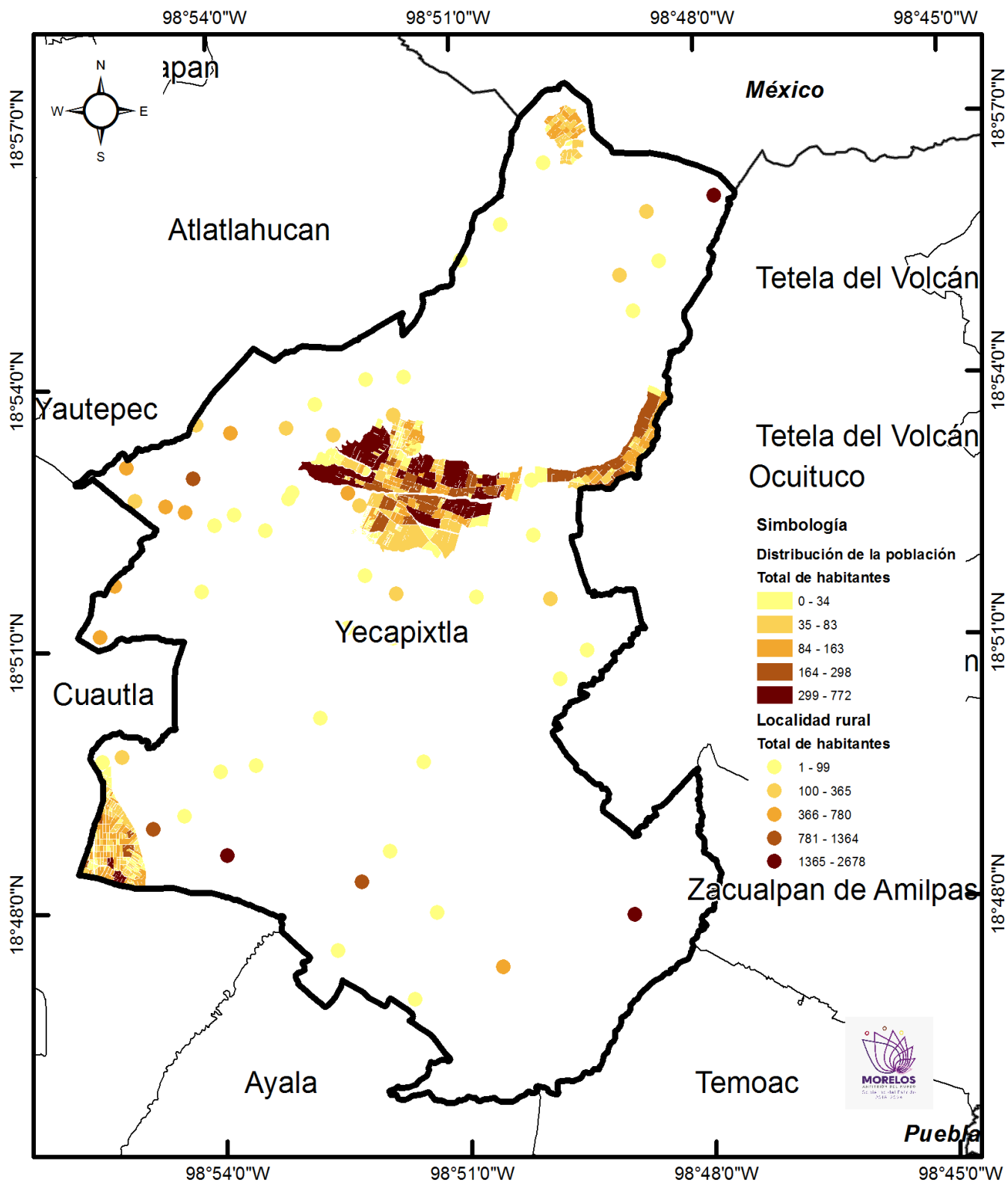
Como se aprecia en la gráfica de la pirámide poblacional, los grupos etarios en donde hay una mayor concentración de hombre y mujeres son los que van de 10 a 19 años.

Por otra parte, si se analiza en grupos de población más amplios, encontramos que el 53% de la población del municipio es joven, es decir, se encuentra entre los 0 y 29 años de edad.



Fuente: Secretaría de Hacienda. Dirección General de Planeación e Información Estratégica /Secretaría Técnica del COESPO. Con datos del Censo Nacional de Población y Vivienda 2020, INEGI.

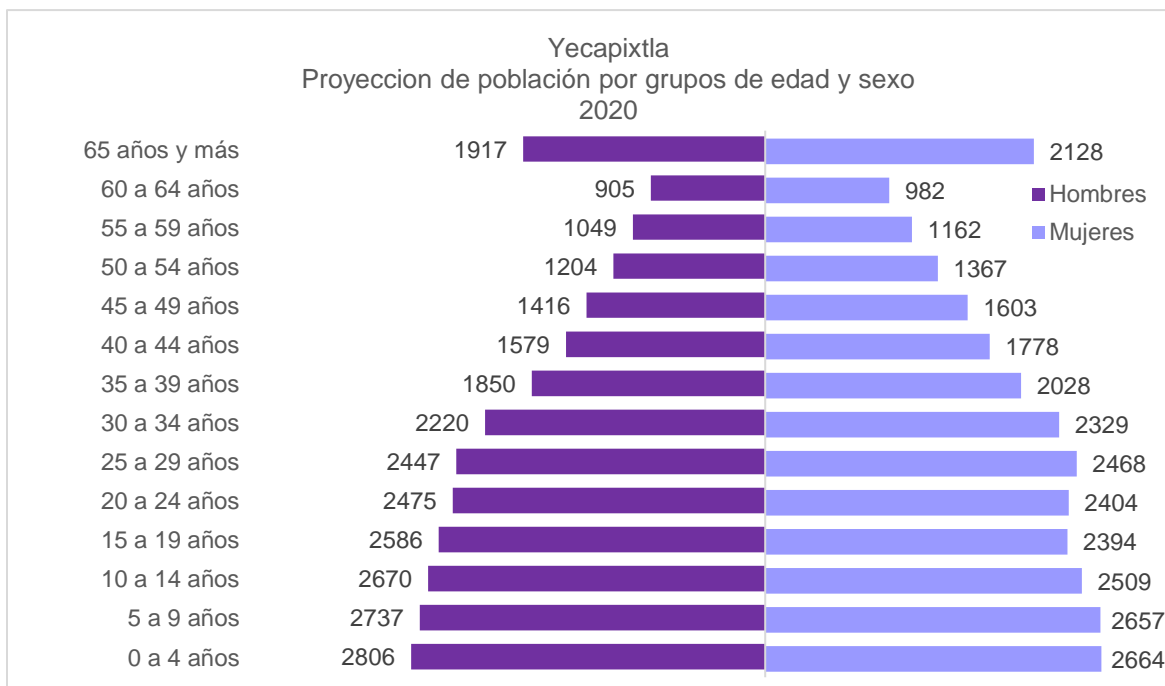
### MAPA 4. Densidad de población



Fuente: Secretaría de Hacienda. Dirección General de Planeación Participativa e Información Estratégica. Con datos del Censo de Población y Vivienda 2020, del INEGI.

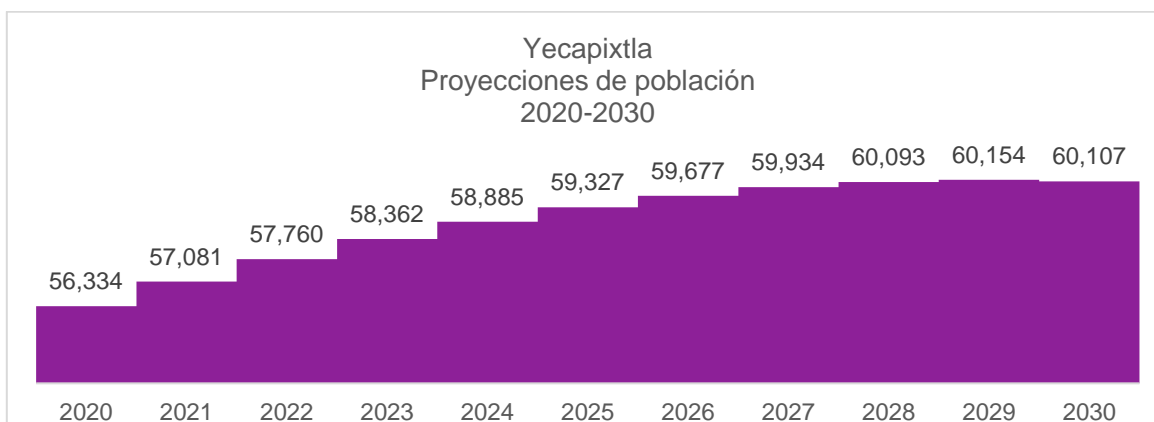
## 2.1 Proyecciones de población

Para 2020, existe una mayor concentración de población en el grupo de edad de 0 a 4 años tanto en hombres, como en el grupo de mujeres



Fuente: Secretaría de Hacienda. Dirección General de Planeación e Información Estratégica /Secretaría Técnica del COESPO. En base a las Proyecciones de Población Municipal 2015-2030 del CONAPO.

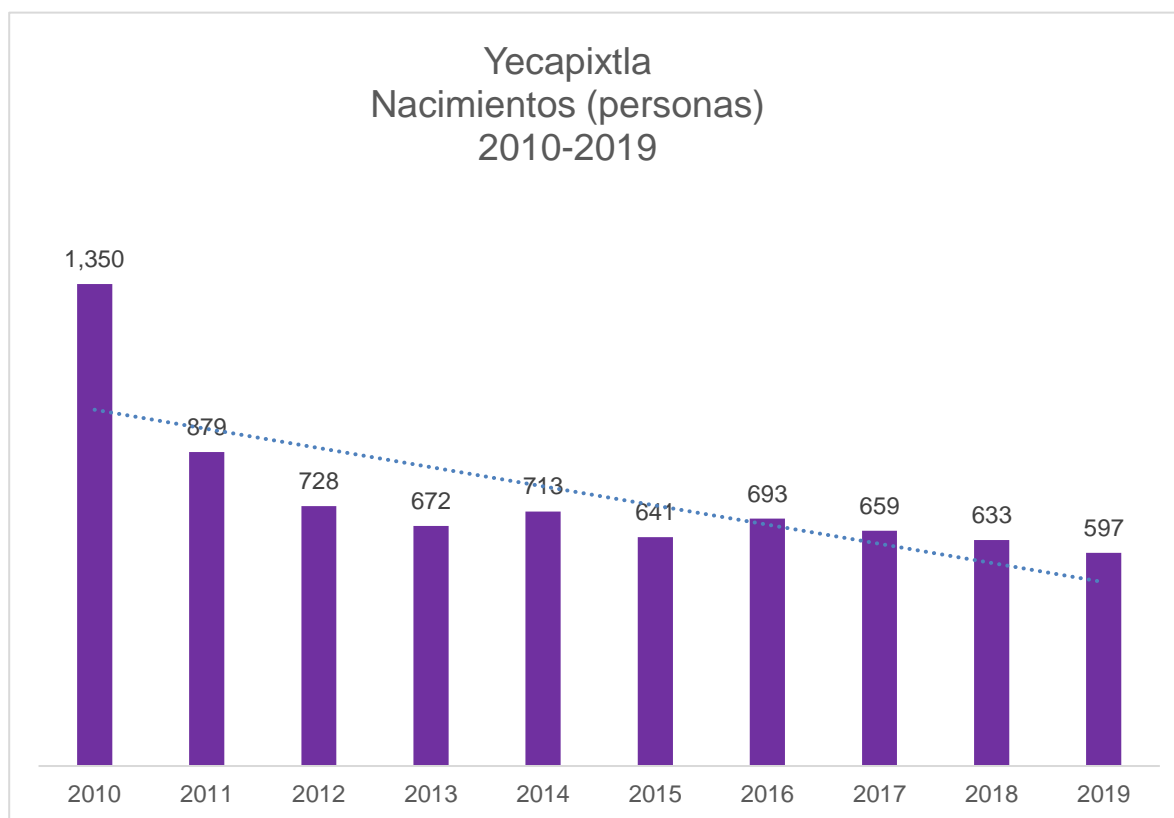
De acuerdo a las proyecciones de Población municipales 2015 – 2030 del Consejo Nacional de Población (CONAPO), para el año 2030 Yecapixtla tendrá 60,107 habitantes, de los cuales 50% serán hombres y 50% mujeres.



Fuente: Secretaría de Hacienda. Dirección General de Planeación e Información Estratégica /Secretaría Técnica del COESPO. En base a las Proyecciones de Población Municipal 2015-2030 del CONAPO.

## 2.2 Natalidad y fecundidad

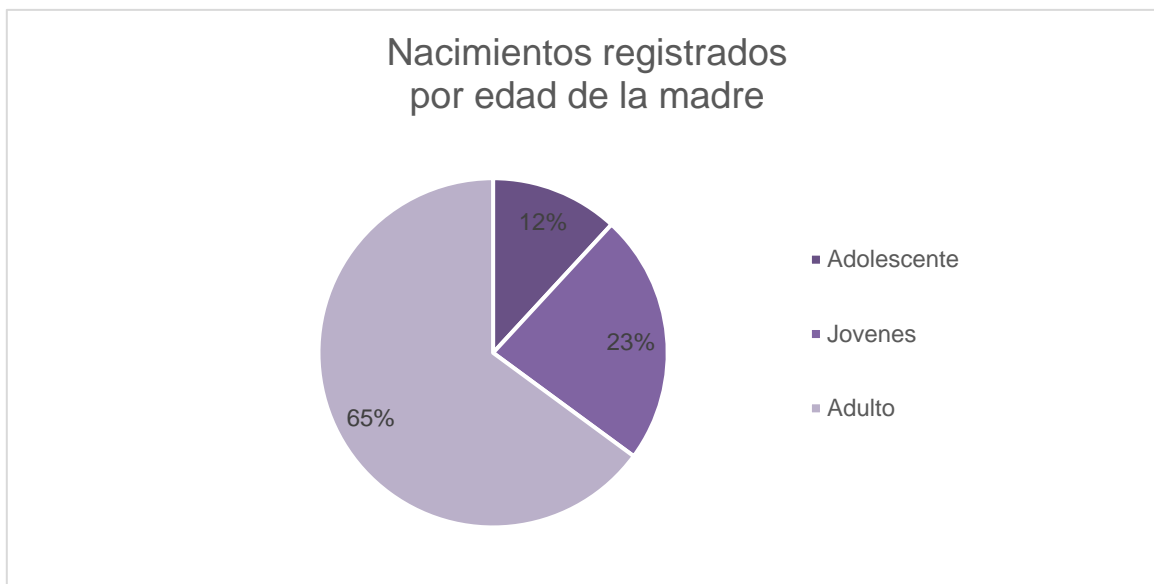
En el municipio de Yecapixtla, el número de nacimientos ha variado en el periodo reportado, de 2010 a 2011 hubo un descenso significativo del 35% siendo el año 2011 con 879 nacimientos, a partir de esa fecha se continúa con un descenso de nacimientos hasta el año 2014. A pesar de las reducciones señaladas anteriormente, en el año 2014 hubo un incremento de los nacimientos respecto al año 2013 de 6%, reiniciando nuevamente con el descenso de nacimientos hasta el 2016 reportando un total de 693, iniciando nuevamente con el descenso para finalmente en el año 2019 reportar 597 nacimientos.



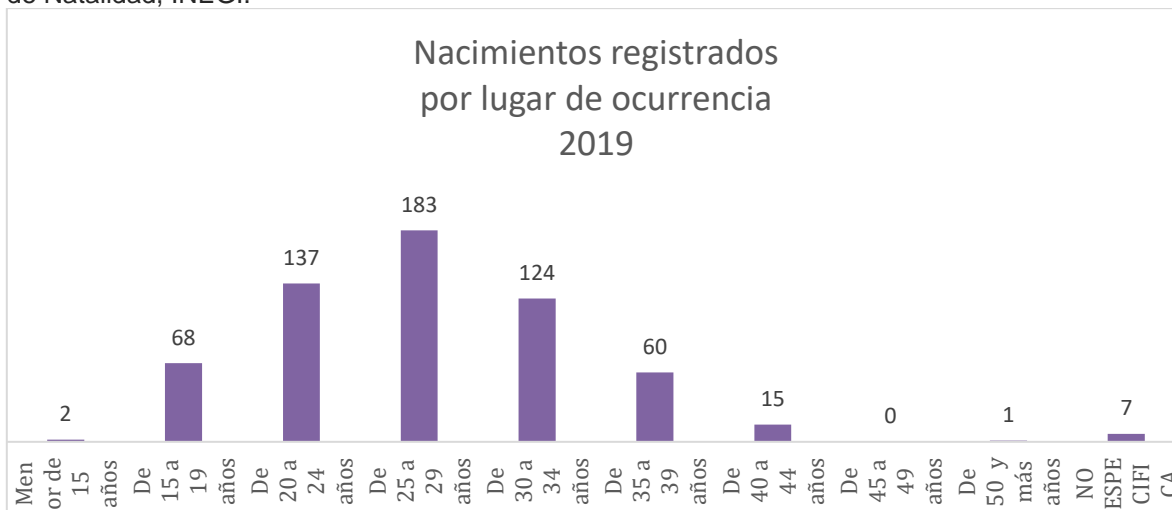
Fuente: Secretaría de Hacienda. Dirección General de Planeación e Información Estratégica /Secretaría Técnica del COESPO. Con datos de los Registros Administrativos, Estadísticas Vitales de Natalidad, INEGI.

## 2.2.1 Condición de la madre

En base a los registros de natalidad del INEGI 2019, hubo un total de 597 nacimientos de los cuales el 12% son de mujeres adolescentes (de 19 años o menos), 23% en mujeres jóvenes (20 a 24 años) y el 64% en mujeres adultas (25 años en adelante).



Fuente: Secretaría de Hacienda. Dirección General de Planeación e Información Estratégica /Secretaría Técnica del COESPO. Con datos de los Registros Administrativos, Estadísticas Vitales de Natalidad, INEGI.

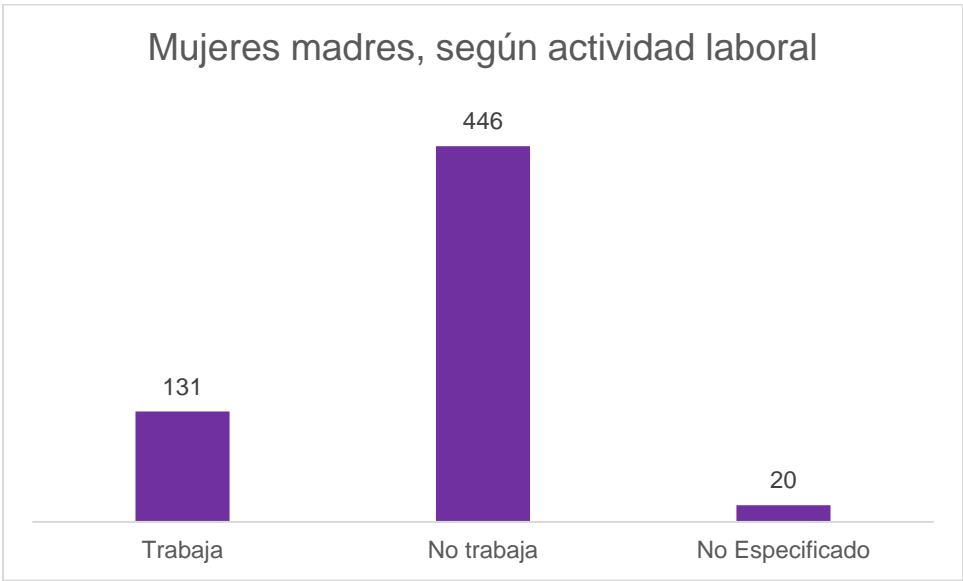


Fuente: Secretaría de Hacienda. Dirección General de Planeación e Información Estratégica /Secretaría Técnica del COESPO. Con datos de los Registros Administrativos, Estadísticas Vitales de Natalidad, INEGI.

Un aspecto a destacar es que puede observarse la presencia de nacimientos en mujeres en edades muy tempranas (menores de 15 años).

El embarazo en adolescentes se ha convertido en un problema poblacional que amplía las brechas sociales y de género puesto que tiene repercusiones en la salud, educación, proyecto de vida, economía, las relaciones sociales y culturales de las niñas y adolescentes, por ello erradicar el embarazo infantil y prevenir la ocurrencia del embarazo adolescente son objetivos prioritarios.

En base a los registros de natalidad en 2019, 22% de las mujeres que tuvieron un hijo trabajaban, mientras que 75% no trabajan y el 3% restante no lo especifico. A continuación, se presenta el porcentaje de mujeres que tuvieron un hijo según su condición laboral.



Fuente: Secretaría de Hacienda. Dirección General de Planeación e Información Estratégica /Secretaría Técnica del COESPO. Con datos de los Registros Administrativos, Estadísticas Vitales de Natalidad, INEGI.

Respecto de los nacimientos registrados por municipio de residencia habitual de la madre, según su nivel de escolaridad, en el año 2019 se registró lo siguiente:



Porcentaje de madres, según su nivel de escolaridad:	
Sin escolaridad	1.34
Primaria incompleta	0.67
Primaria completa	6.03
Secundaria o equivalente	32.33
Preparatoria o equivalente	34.17
Profesional	21.61
Otra	0.84
No Especificado	3.02

Fuente: Secretaría de Hacienda. Dirección General de Planeación e Información Estratégica /Secretaría Técnica del COESPO. Con datos de los Registros Administrativos, Estadísticas Vitales de Natalidad, INEGI.

En cuanto al estado conyugal de la madre en el municipio de Yecapixtla para el año 2019, se tuvieron los siguientes resultados:

Porcentaje de madres, según su estado conyugal:	
Unión Libre	53.10
Casada	23.62
Soltera	18.93
No Especificado	3.85
Separada	0.50
Divorciada	0.00
Viuda	0.00

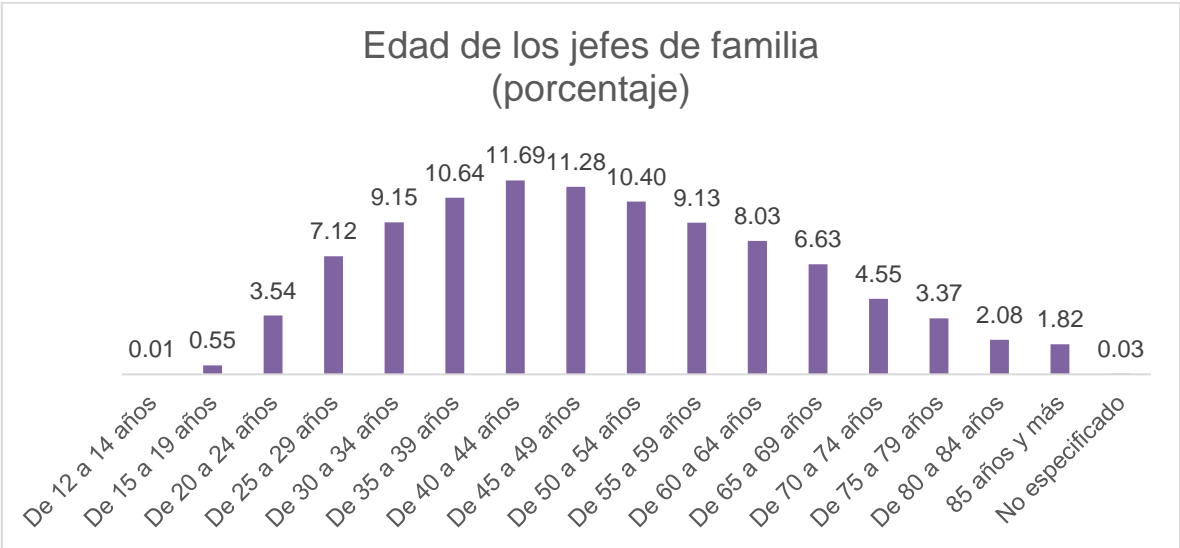
Fuente: Secretaría de Hacienda. Dirección General de Planeación e Información Estratégica /Secretaría Técnica del COESPO. Con datos de los Registros Administrativos, Estadísticas Vitales de Natalidad, INEGI.

Los porcentajes que mayor representación tenían son las de madres con situación conyugal de unión libre 53.10%, casadas 23.62%, solteras 18.93% y el porcentaje restante con menor representación.

## 2.2.2 Hogares

De acuerdo al Censo Nacional de Población y Vivienda, en 2020 existían en el municipio de Yecapixtla 14,649 hogares, de los cuales 30% tienen jefatura femenina y 70% jefatura masculina.

Por otra parte, la edad de los jefes de familia oscila, en su mayoría, de entre los 30 y 54 años, sin embargo, el porcentaje de hogares con jefes de familia de entre 40 y 44 años representa el pico más alto con 11.69%. El porcentaje de jefes de familia de 19 años o menos es del 0.56%.



Fuente: Secretaría de Hacienda. Dirección General de Planeación e Información Estratégica /Secretaría Técnica del COESPO. Con datos de los Registros Administrativos, Estadísticas Vitales de Natalidad, INEGI.

Por otra parte, es importante señalar que 6.7% de los jefes de familia no cuentan con escolaridad alguna, 67.4% tienen educación básica, 16.3% educación media y 36.6% educación superior.

En el municipio de Yecapixtla, 69.9% de los jefes de familia es derechohabiente a algún tipo de servicio de salud.

CLASE DE HOGAR					
Familiar			No Familiar		
Total	Hombres	Mujeres	Total	Hombres	Mujeres
<b>13,068</b>	9,281	3,787	<b>1,575</b>	950	625

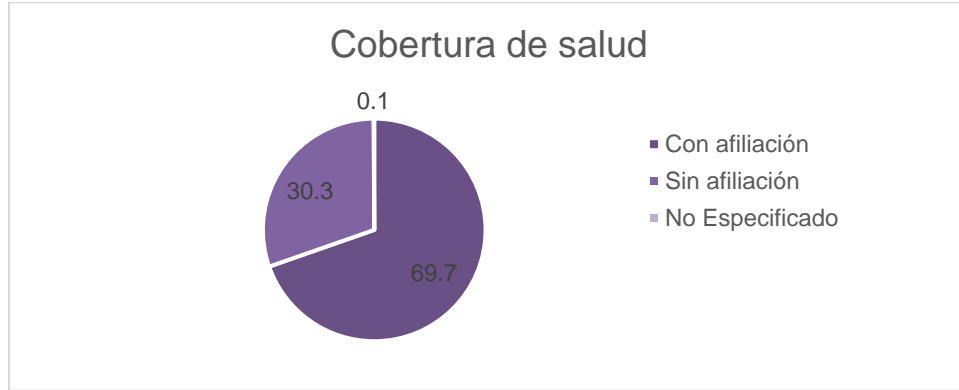
Fuente: Secretaría de Hacienda. Dirección General de Planeación e Información Estratégica /Secretaria Técnica del COESPO. Con datos de los Registros Administrativos, Estadísticas Vitales de Natalidad, INEGI.

TIPO DE HOGAR								
Familiar					No familiar			
Total	Nuclear	Ampliado	Compuesto	No especificado	Total	Unipersonal	De corresidentes	No especificado
<b>13,068</b>	9,085	3,877	105	1	<b>1,575</b>	1,537	38	<b>6</b>

Fuente: Secretaría de Hacienda. Dirección General de Planeación e Información Estratégica /Secretaria Técnica del COESPO. Con datos de los Registros Administrativos, Estadísticas Vitales de Natalidad, INEGI.

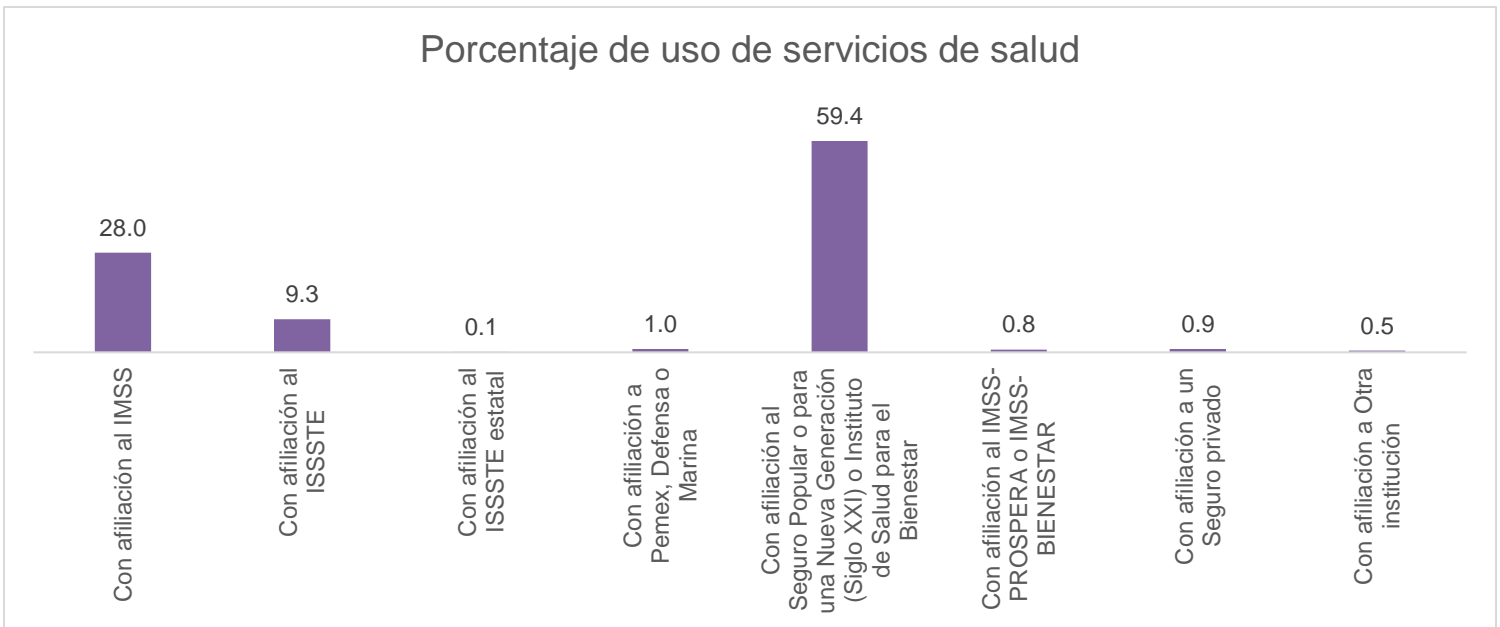
### 2.2.3 Cobertura en servicios de salud

De acuerdo al Censo de Población y Vivienda 2020 el 69.7% de la población se encontraba afiliada a alguna institución de seguridad social.



Fuente: Secretaría de Hacienda. Dirección General de Planeación e Información Estratégica /Secretaría Técnica del COESPO. Con datos de los Registros Administrativos, Estadísticas Vitales de Natalidad, INEGI.

Respecto a la institución en la cual se encuentra afiliada la población, el 28% se encuentra afiliada al IMSS, el 59.4% al Seguro Popular o para una Nueva Generación (Siglo XXI) o Instituto de Salud para el Bienestar, el 9.3% al ISSSTE y el resto en otras instituciones

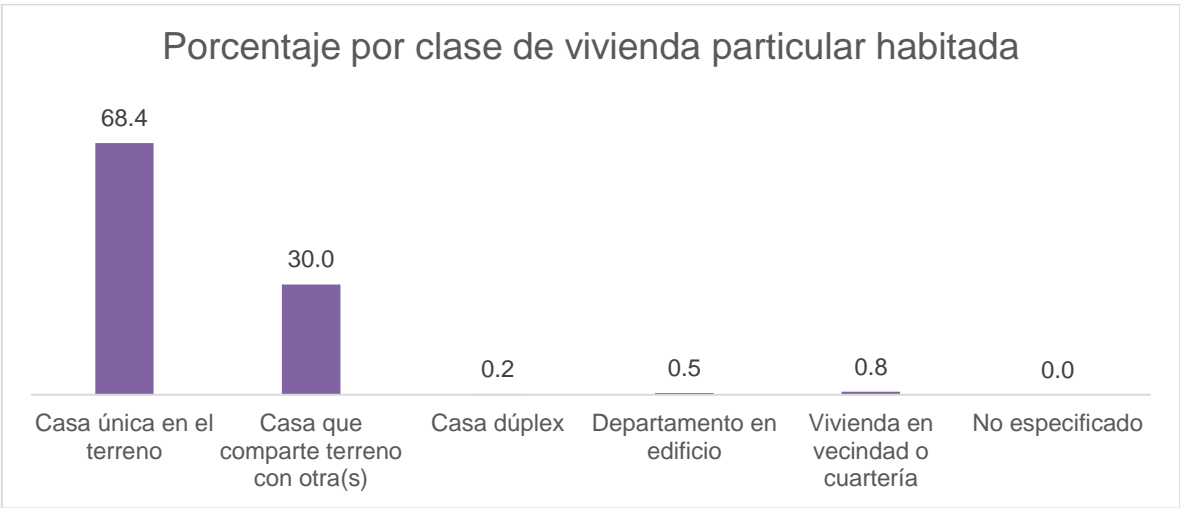


Fuente: Secretaría de Hacienda. Dirección General de Planeación e Información Estratégica /Secretaría Técnica del COESPO. Con datos de los Registros Administrativos, Estadísticas Vitales de Natalidad, INEGI.

## 2.4 Vivienda

Por otra parte, para 2020 se registraron 14,582 viviendas particulares habitadas, teniendo un promedio de habitantes por vivienda de 3.83 personas. Cabe mencionar que el municipio de Yecapixtla tiene 2.6 % de las viviendas particulares del estado de Morelos.

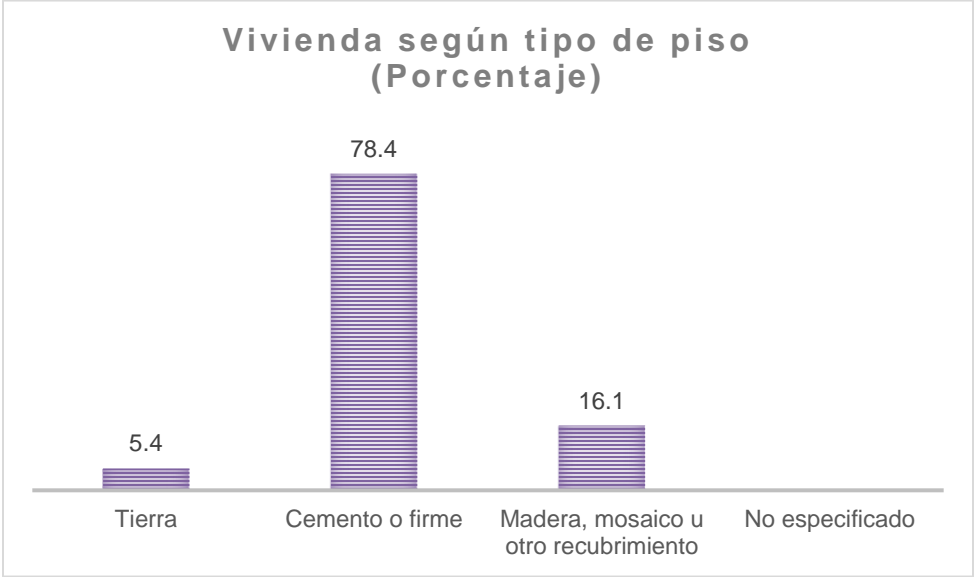
Las viviendas particulares se clasifican en: casa única en el terreno, casa que comparte terreno con otra(s), casa dúplex, departamento en edificio, vivienda en vecindad o cuartería y vivienda en cuarto de azotea de un edificio. De acuerdo a esta clasificación, 68.4% son casa única en el terreno, 30% casa que comparte terreno con otra(s), 0.5 % en departamento en edificio. La mayor parte de las viviendas particulares son casas.



Fuente: Secretaría de Hacienda. Dirección General de Planeación e Información Estratégica /Secretaría Técnica del COESPO. Con datos del Censo Nacional de Población y Vivienda 2020, INEGI.

En lo que se refiere a los servicios básicos de la vivienda 99.3% cuenta con energía eléctrica, 91.7% con disponibilidad de agua, 98.3% disponen de excusado y 97.5% con drenaje.

Por otra parte, sólo 5.4% de las viviendas tienen piso de tierra, mientras que 94.5% poseen piso firme o recubierto con algún material específico.



Fuente: Secretaría de Hacienda. Dirección General de Planeación e Información Estratégica /Secretaría Técnica del COESPO. Con datos del Censo Nacional de Población y Vivienda 2020, INEGI.

### 3. Pobreza y carencias sociales

De acuerdo a los datos del Consejo Nacional de Evaluación de la Política de Desarrollo Social (CONEVAL) 2018 a nivel estatal el 50.8% se encuentra en situación de pobreza, sólo el 7.4 % está en pobreza extrema

Indicadores	Porcentaje					
	2008	2010	2012	2014	2016	2018
<b>Pobreza</b>						
Población en situación de pobreza	48.8	43.2	45.5	52.3	49.5	50.8
Población en situación de pobreza moderada	40.1	36.3	39.1	44.4	43.6	43.4
Población en situación de pobreza extrema	8.7	6.9	6.3	7.9	5.9	7.4
Población vulnerable por carencias sociales	34.1	33.6	32.0	25.7	24.4	29.4

Fuente: Estimaciones del CONEVAL con base en el MCS-ENIGH 2010, la muestra del Censo de Población y Vivienda 2010, el Modelo Estadístico 2015 para la continuidad del MCS-ENIGH, la Encuesta Intercensal 2015, el Modelo Estadístico 2020 para la continuidad del MCS-ENIGH y la muestra del Censo de Población y Vivienda 2020.

El 29.4 % de la población es vulnerable por carencias sociales, es decir, presenta algún tipo de carencia en rezago educativo, acceso a los servicios de salud, acceso a la seguridad social, calidad y espacio de la vivienda, acceso a los servicios básicos en la vivienda y acceso a la alimentación.

Indicadores de carencia social	Porcentaje					
	2008	2010	2012	2014	2016	2018
Población vulnerable por carencias sociales	34.1	33.6	32.0	25.7	24.4	29.4
Rezago educativo	21.6	19.3	19.2	16.6	16.4	16.9
Carencia por acceso a los servicios de salud	38.4	29.9	22.3	16.6	15.0	16.8
Carencia por acceso a la seguridad social	72.3	64.6	64.4	66.2	62.1	66.5
Carencia por calidad y espacios de la vivienda	15.8	15.7	14.8	13.4	10.9	11.3
Carencia por acceso a los servicios básicos en la vivienda	22.8	20.6	18.6	24.6	17.0	19.9
Carencia por acceso a la alimentación	25.0	22.0	30.7	26.9	19.5	24.6

Fuente: Estimaciones del CONEVAL con base en el MCS-ENIGH 2010, la muestra del Censo de Población y Vivienda 2010, el Modelo Estadístico 2015 para la continuidad del MCS-ENIGH, la Encuesta Intercensal 2015, el Modelo Estadístico 2020 para la continuidad del MCS-ENIGH y la muestra del Censo de Población y Vivienda 2020.

A nivel municipal los datos más recientes son correspondientes al año 2020 en base al Consejo Nacional de Evaluación de la Política de Desarrollo Social (CONEVAL).

Indicadores	Porcentaje		
	2010	2015	2020
<b>Pobreza</b>			
Población en situación de pobreza	60.7	60.2	67.9
Población en situación de pobreza moderada	49.3	47.7	54.7
Población en situación de pobreza extrema	11.4	12.4	13.2
Población vulnerable por carencias sociales	29.9	24.2	19.4

Fuente: Estimaciones del CONEVAL con base en el MCS-ENIGH 2010, la muestra del Censo de Población y Vivienda 2010, el Modelo Estadístico 2015 para la continuidad del MCS-ENIGH, la Encuesta Intercensal 2015, el Modelo Estadístico 2020 para la continuidad del MCS-ENIGH y la muestra del Censo de Población y Vivienda 2020.

Indicadores de carencia social	Porcentaje		
	2010	2015	2020
Población vulnerable por carencias sociales	29.9	24.2	19.4
Rezago educativo	23.8	18.4	17.2
Carencia por acceso a los servicios de salud	31.8	17.0	30.9
Carencia por acceso a la seguridad social	81.3	70.7	75.7
Carencia por calidad y espacios de la vivienda	22.4	16.2	11.7
Carencia por acceso a los servicios básicos en la vivienda	26.3	32.9	31.5
Carencia por acceso a la alimentación	19.7	28.0	23.5

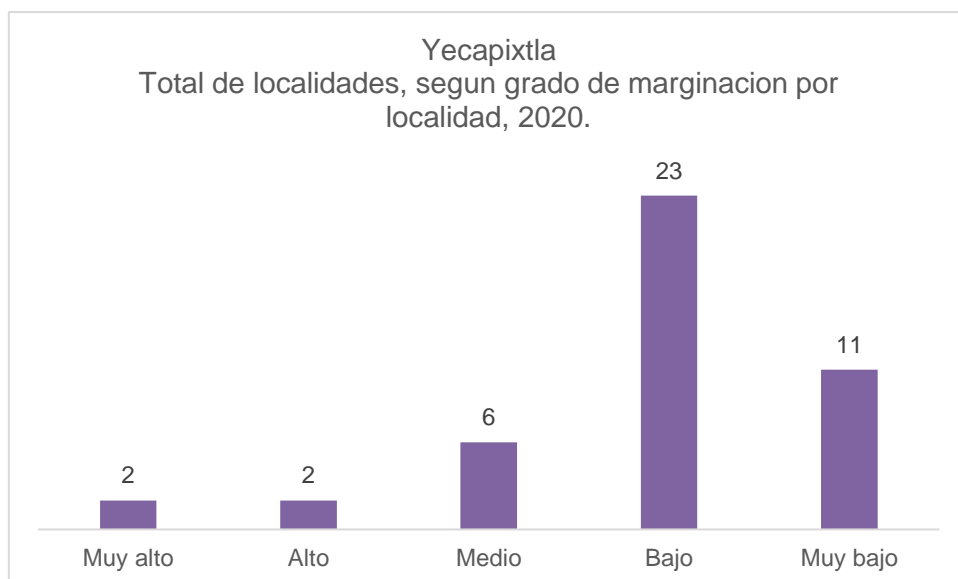
Fuente: Estimaciones del CONEVAL con base en el MCS-ENIGH 2010, la muestra del Censo de Población y Vivienda 2010, el Modelo Estadístico 2015 para la continuidad del MCS-ENIGH, la Encuesta Intercensal 2015, el Modelo Estadístico 2020 para la continuidad del MCS-ENIGH y la muestra del Censo de Población y Vivienda 2020.



## 4. Índice de Marginación

Para 2020 en base a los datos reportados por el Consejo Nacional de Población quien es el órgano facultado para emitir los resultados referentes al índice de marginación, el municipio de Yecapixtla tiene un índice de marginación de 55.84 lo que indica que se ubica en un grado de marginación Bajo. A nivel estatal, Yecapixtla ocupa el lugar 17 con referencia a este índice y el 1 627a nivel nacional.

Para 2020 existen 44 localidades en el municipio de Yecapixtla.



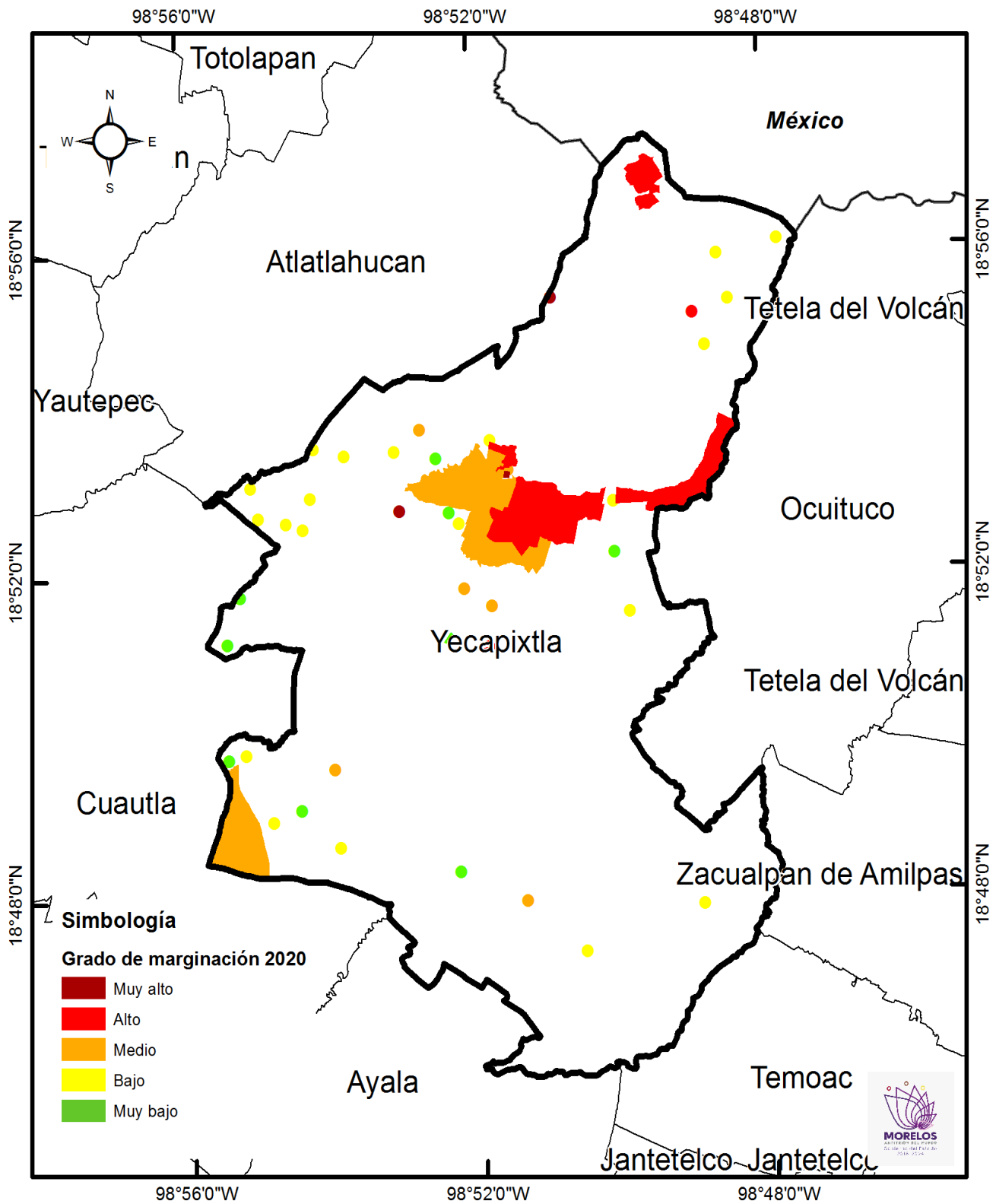
Fuente: Secretaría de Hacienda. Dirección General de Planeación Participativa e Información Estratégica. Con datos de Índices de Marginación 2020, del Consejo Nacional de Población.

Nombre de la localidad	Índice de marginación a nivel localidad, 2020	Grado de marginación a nivel localidad, 2020	Índice de marginación normalizado a nivel localidad, 2020
Rancho la Cruz	15.0886729	Muy alto	0.57631189
Marino Galicia	15.387883		0.58774022
Rancho Humberto Yáñez	17.4155798	Alto	0.6651881
Los Capulines	17.5584281		0.6706442
Agua Zarca	19.1052687	Medio	0.72972578

Rancho Valdepeña	19.2638377		0.73578232	
Los Amates	19.7134718		0.75295609	
La Estación de Yecapixtla	20.3327651		0.77661	
Puente Cajón	20.3336241		0.77664281	
Rancho 55 (Campo el Pochote)	21.1133453		0.80642427	
La Hacienda	21.2515048	Bajo	0.81170127	
Mixtlalcingo	21.4062958		0.81761351	
Texcala	21.5235614		0.82209247	
Colonia Paraíso las Flores	21.5459548		0.82294779	
Ampliación Yecapixteca	21.635679		0.8263748	
Tezontelco	21.7725251		0.83160164	
Rancho Santa Teresa	21.77462		0.83168166	
Valle Xalpa (El Crucero del Libramiento)	22.1073219		0.8443892	
Xochitlán	22.3365765		0.85314559	
Tecajec	22.348886		0.85361575	
Campo Piedra Colorada	22.3597026		0.85402889	
Adolfo López Mateos	22.3620394		0.85411814	
Colonia Aquiles Serdán	22.5057187		0.85960597	
Xochitlán	22.5412112		0.86096161	
Yecapixteca	22.586506		0.86269164	
Pazolco	22.6562215		0.86535443	
Los Chichicastles	22.693944		0.86679524	
Loma Bonita	22.7500387		0.86893777	
Cerro del Temecate	22.7745993		0.86987587	
Zacahuacatla	22.8095275		0.87120995	
Tlamomulco	22.8484675		0.87269726	
Achichipico	22.8786442		0.87384986	
Los Limones	23.0183883		0.87918739	
Yecapixtla	23.0356378		Muy bajo	0.87984623
Colonia Girasoles (Campo el Guaje)	23.1054896			0.88251422
Fraccionamiento Xalpa	23.1454308			0.88403978
Colonia Paraíso Escondido	23.4348762			0.89509515
Huexca	23.4855716			0.89703146
El Izote	23.639532	0.90291197		
Juan Morales	23.8433014	0.91069495		
Noche Buena	24.1639116	0.92294065		
Tlacotitlán	24.3712298	0.93085917		
Rancho del Carmen	25.7479022	0.98344118		
Punta del Valle [Club Residencial]	25.8020939	0.98551103		

Fuente: Secretaría de Hacienda. Dirección General de Planeación Participativa e Información Estratégica. Con datos de Índices de Marginación 2020, del Consejo Nacional de Población.

### MAPA 5. Índice de Marginación



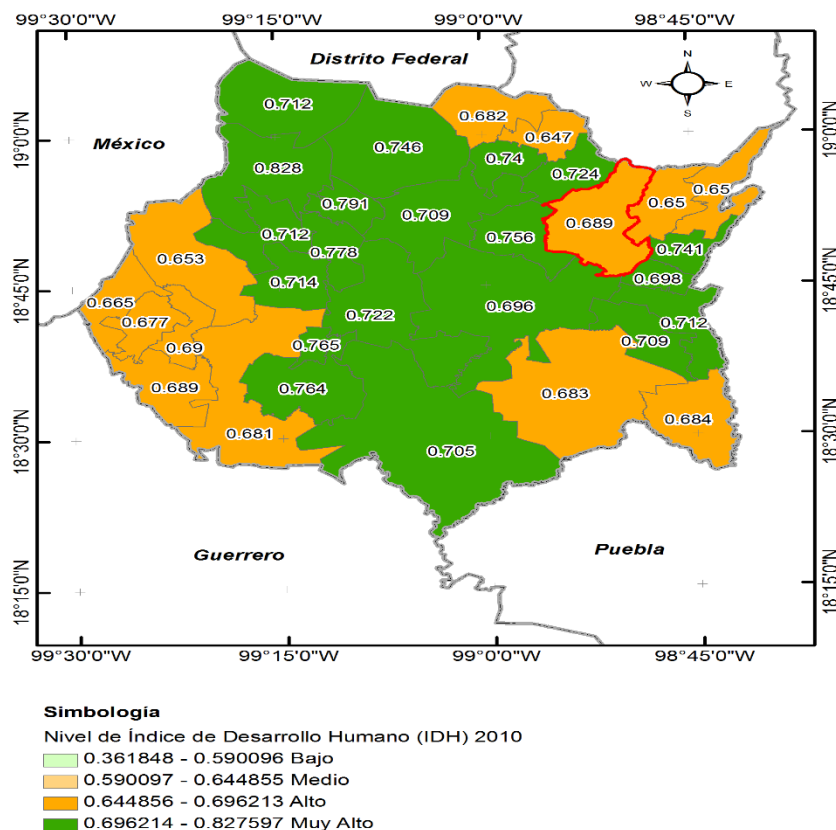
Fuente: Secretaría de Hacienda. Dirección General de Planeación Participativa e Información Estratégica. Con datos de Índices de Marginación 2020, del Consejo Nacional de Población.

## 5. Índice de Desarrollo Humano

En 2010 México se ubica como país de alto desarrollo humano con un Índice de Desarrollo Humano (IDH) de 0.739, mientras que el estado de Morelos ocupa el lugar 13 a nivel nacional con IDH de 0.7449, Yecapixtla presento el índice de desarrollo humano muy alto en Morelos, con un IDH de 0.689.

En los indicadores que conforman el IDH encontramos 6.686 en años promedio de escolaridad, 11.597 en años esperados de escolarización, 8721.660 en ingreso per cápita anual (dólares PPC), 12.333 tasa de mortalidad infantil, 0.586 índice de educación, 0.640 índice de ingreso y 0.872 índice de salud.

MAPA 6. Índice de Desarrollo Humano



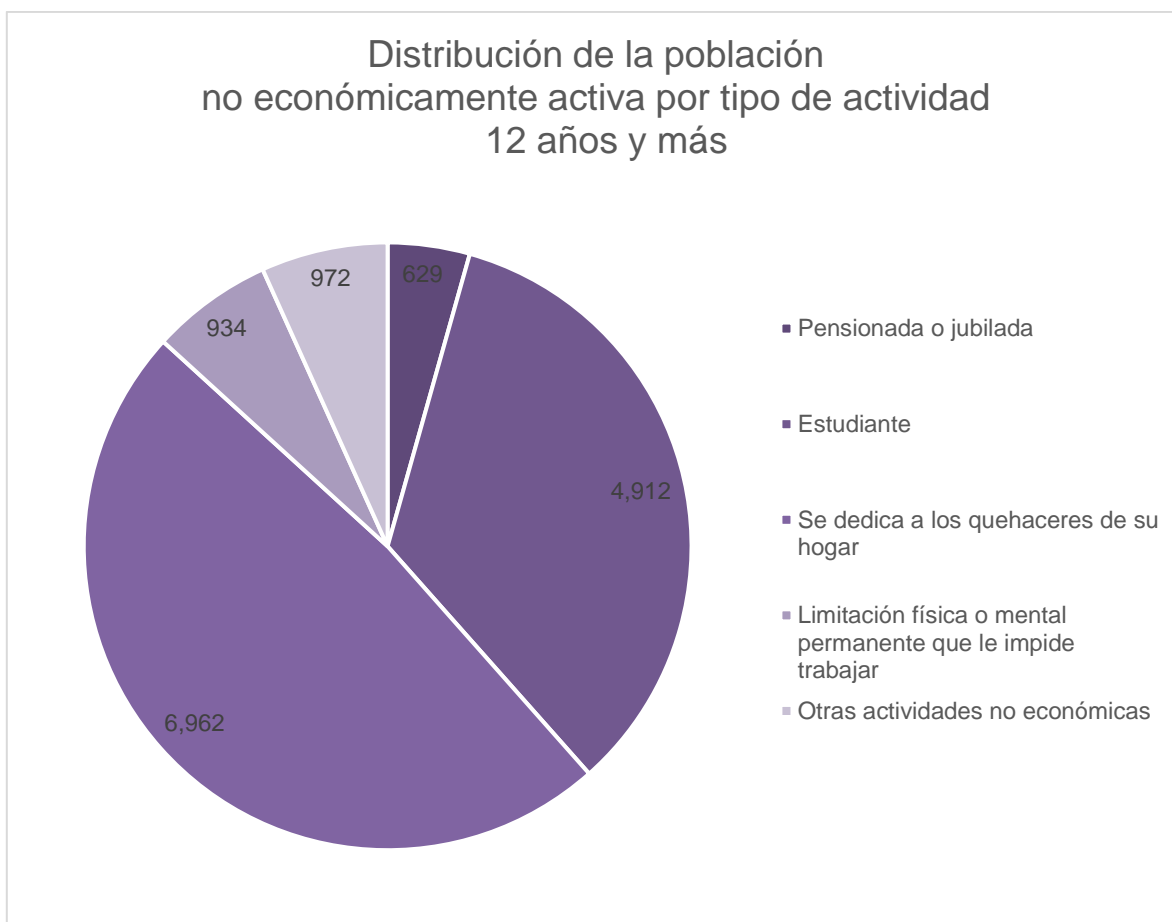
Fuente: Secretaría de Hacienda. Dirección General de Información Estratégica. Con datos de Oficina de Investigación en Desarrollo Humano, PNUD, México.

## 6. Aspectos económicos

La población económicamente activa, se considera a las personas en edad de trabajar que tuvieron vínculo con la actividad económica o que buscaron en la semana de referencia, por lo que se encontraban ocupadas o desocupadas.

En Yecapixtla la población económicamente activa asciende a 29,417 personas que representa un 67% de la población de 12 años y más, distribuida en 11,994 población femenina que representa 41% y 17,423 población masculina que representa 59% de la población económicamente activa.

Por otra parte, el resto de la población no económicamente activa y mayor de 12 años presenta las siguientes características:



Fuente: Censos Económicos 2019/Sistema Automatizado de Información Censal (SAIC).

De acuerdo a los resultados definitivos del Censo Económico 2019, publicados por el INEGI, en el municipio hay 2,309 unidades económicas, que representan 2% del total en el estado.

Descripción	Total
Unidades económicas (UE)	2,309
Personal ocupado (PO)	7,392
Remuneraciones (REM)	353.997
Producción bruta total (PBT)	3367.094
Activos fijos (AF)	1048.906

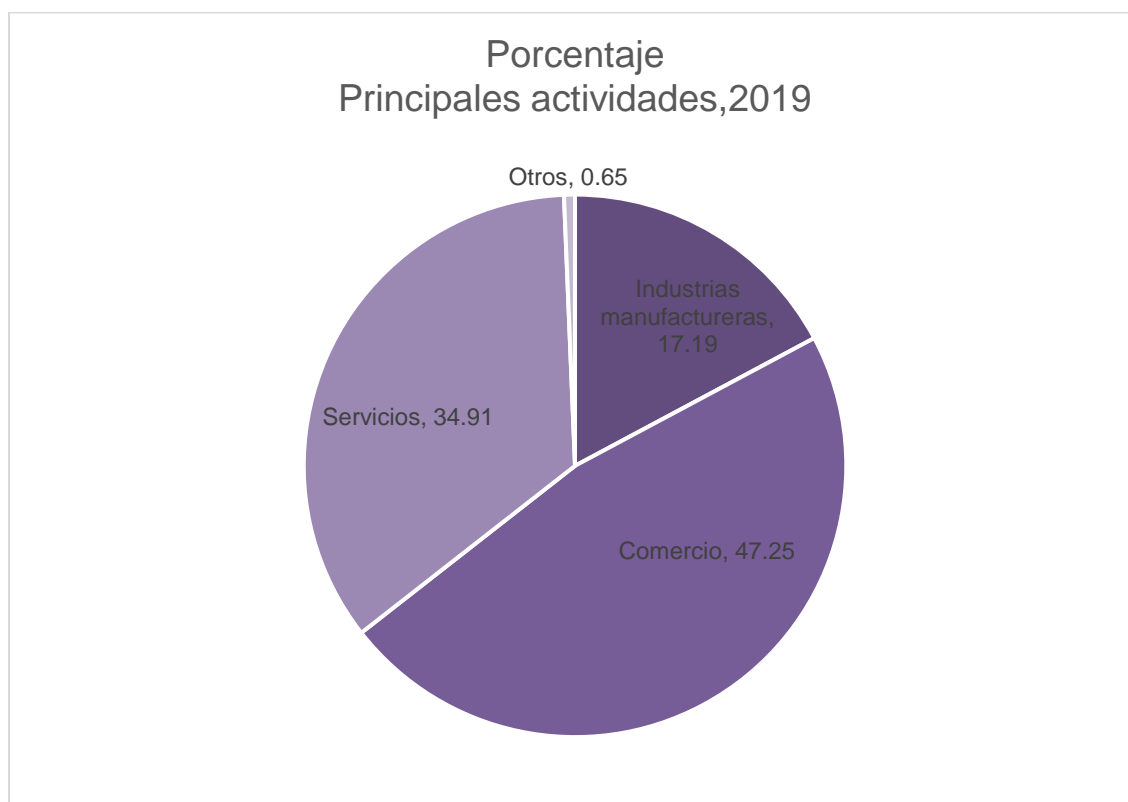
Fuente: Censos Económicos 2019/Sistema Automatizado de Información Censal (SAIC).

El municipio ocupa el lugar 10, aportando 2% de unidades económicas del total en la entidad federativa.

Actividades económicas, 2019.	
Agricultura, cría y explotación de animales, aprovechamiento forestal, pesca y caza.	0
Minería.	0
Generación, transmisión, distribución y comercialización de energía eléctrica, suministro de agua y de gas natural por ductos al consumidor final.	5
Construcción.	2
Industrias manufactureras.	397
Comercio.	1,091
Transportes, correos y almacenamiento.	6
Información en medios masivos.	2
Servicios.	806
<b>Total</b>	<b>2,309</b>

Fuente: Censos Económicos 2019/Sistema Automatizado de Información Censal (SAIC).

Las tres principales actividades que destacan son servicios 34.91 %, comercio 47.25%, industrias y manufactura 17.19% y el resto 0.65%.



Fuente: Censos Económicos 2019/Sistema Automatizado de Información Censal (SAIC).

En el municipio se ubican 1,091 unidades económicas que se dedican al comercio, ocupando a 2,080 personas.

Descripción	Total	
Unidades económicas	1,091	Unidades
Personal ocupado	2,080	Personas
Remuneraciones	30,417	Mil pesos
Producción bruta total	256,035	Mil pesos
Activos fijos	170,659	Mil pesos
Personas ocupadas por unidad	2	Personas
Remuneraciones por persona	55	Mil pesos
Producción bruta total por	235	Mil pesos

Fuente: Censos Económicos 2019/Sistema Automatizado de Información Censal (SAIC).

En cuanto a la actividad de servicios hay 1,935 personas que se dedican a prestar servicios, con un total de 806 unidades económicas.

Descripción	Total	
Unidades económicas	806	Unidades
Personal ocupado	1,935	Personas
Remuneraciones	48,096	Mil pesos
Producción bruta total	398,853	Mil pesos
Activos fijos	174,549	Mil pesos
Personas ocupadas por unidad económica	2	Personas
Remuneraciones por persona remunerada	60	Mil pesos
Producción bruta total por establecimiento	495	Mil pesos

Fuente: Censos Económicos 2019/Sistema Automatizado de Información Censal (SAIC).

Respecto a la actividad de manufacturas hay 397 unidades económicas con 3,266 personas ocupadas.

Descripción	Total	
Unidades económicas	397	Unidades
Personal ocupado	3,266	Personas
Remuneraciones	267,351	Mil pesos
Producción bruta total	2,667,961	Mil pesos
Activos fijos	382,431	Mil pesos
Personas ocupadas por unidad económica	8	Personas
Remuneraciones por persona remunerada	104	Mil pesos
Producción bruta total por establecimiento	6,720	Mil pesos

Fuente: Censos Económicos 2019/Sistema Automatizado de Información Censal (SAIC).



## **7. Educación**

En el estado de Morelos se cumple con el derecho de los niños, jóvenes y adultos, a tener educación. Los siguientes datos son proporcionados por el Instituto de la Educación Básica del Estado de Morelos (IEBEM).

### **7.1 Educación inicial**

En el municipio de Yecapixtla durante el ciclo escolar 2019-2020 en nivel inicial asistieron 51 alumnos, distribuidos en 4 escuelas.

### **7.2 Educación preescolar**

El municipio de Yecapixtla cuenta con 31 escuelas a nivel preescolar; durante el ciclo escolar 2019-2020 fueron 101 docentes quienes atendieron a 1,768 alumnos, con un promedio de 17 alumnos por maestro.

### **7.3 Educación primaria**

En el municipio de Yecapixtla durante el ciclo 2019-2020 a nivel primaria se tiene una población total de 5,620 alumnos, quienes son atendidos por 284 docentes y están ubicados en 34 escuelas.

### **7.4 Educación secundaria**

La educación secundaria se ofrece en modalidades de Secundaria General, Secundaria Técnica Industrial, Secundaria Técnica Agropecuaria y Telesecundaria con un total de 2,631 alumnos que son atendidos por 162 docentes y se ubican en 16 escuelas.

## **7.5 Rezago educativo**

De acuerdo al Instituto de Educación Básica del Estado de Morelos, en el municipio de Yecapixtla existen 5,620 matrículas en primaria y 2,631 en secundaria, sin embargo, durante el periodo 2019-2020 se registró un porcentaje de rezago educativa del 3.7% en nivel primaria y un 7.1% a nivel secundaria.

## **7.6 Absorción**

Las tasas de crecimiento de manera indirecta proyectan a la población a corto, mediano y largo plazo, lo cual contribuye a que se anticipen las acciones que permitan abastecer la demanda educativa.

Del Instituto de Educación Básica del Estado de Morelos, en Yecapixtla existe un porcentaje de absorción superior al 100% en primaria fue de 108.8% y 97.0% en secundaria.

## 9. Etnicidad

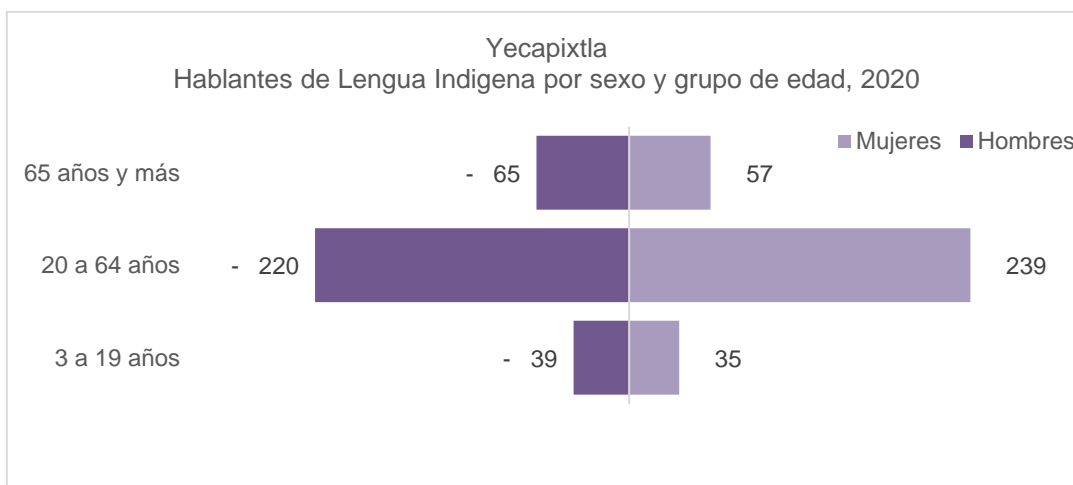
En Morelos de acuerdo al Censo de Población y Vivienda 2020, hay 38,110 personas mayores de 3 años de edad que hablan alguna lengua indígena. Lo que representa el 2% de la población total de la entidad.

Las lenguas indígenas más habladas en esta entidad son:

Lengua indígena	Número de hablantes 2010	Número de hablantes 2020
<b>Náhuatl</b>	19,509	24,617
<b>Mixteco</b>	5,517	7,230
<b>Tlapaneco</b>	1,531	2,467
<b>Zapoteco</b>	608	722

Fuente: INEGI. Censo de Población y Vivienda 2020.

Yecapixtla tiene 655 personas hablantes de lengua indígena lo que representa el 1.23% del total de la población del municipio de Yecapixtla.



Fuente: INEGI. Censo de Población y Vivienda 2020.


HABLANTES DE LENGUA INDIGENA			NO HABLANTES DEN LENGUA INDIGENA		
	%	Total		%	Total
Total	1.2	655	Total	98.7	52 621
Hombres	0.6	324	Hombres	48.6	25,921
Mujeres	0.6	331	Mujeres	50.1	26,700

Fuente: INEGI. Censo de Población y Vivienda 2020.

## 10. Población que se autorreconoce afroamericana o afrodescendiente

En Morelos hay 38,331 personas que se autorreconoce afroamericana o afrodescendiente, representando el 1.9% de la población, de los cuales el 47.2 % son hombres y el 50.7% son mujeres.

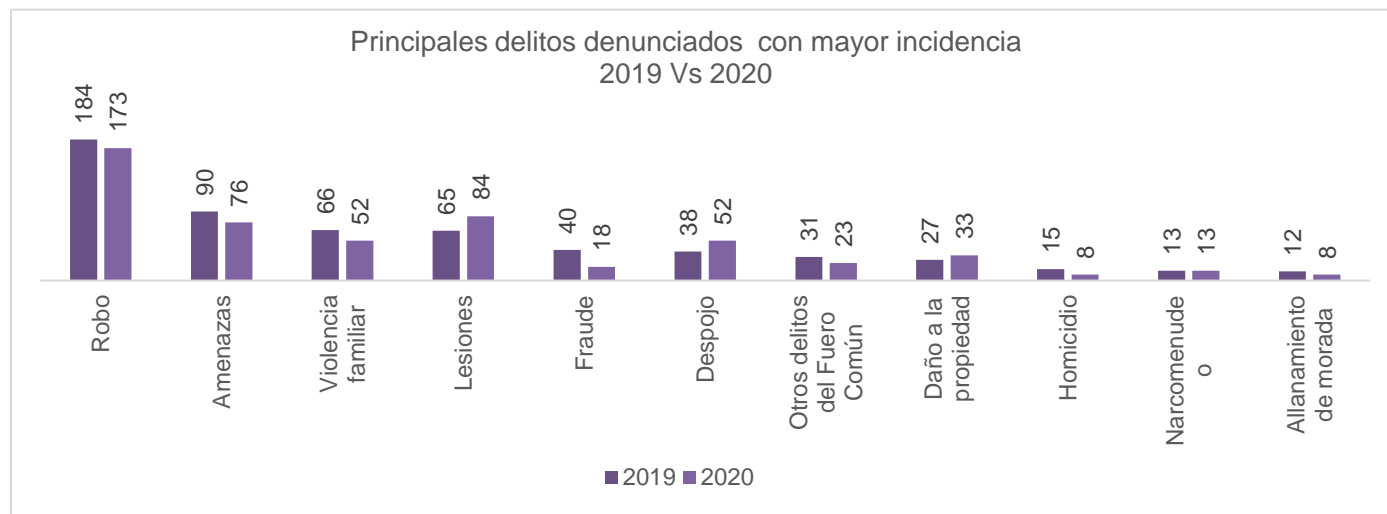
Respecto al municipio de Yecapixtla del total de su población el 1.1% (616 personas) se considera afrodescendiente, teniendo mayor representatividad las mujeres con 0.5%.

POBLACIÓN QUE SE RECONOCE AFRODESCENDIENTE				POBLACIÓN QUE NO SE RECONOCE AFRODESCENDIENTE		
Yecapixtla	%	Total		Yecapixtla	%	Total
Total	1.1	616	Total	98.8	55 429	
Hombres	0.6	309	Hombres	48.7	27,318	
Mujeres	0.5	307	Mujeres	50.1	28,111	

Fuente: INEGI. Censo de Población y Vivienda 2020.

## 11. Seguridad

En 2020 se denunciaron 593 delitos, respecto a 2019 hubo un decrecimiento de 6.76%.



Fuente: Incidencia Delictiva del Fuero Común Municipal, Secretariado ejecutivo del Sistema Nacional de Seguridad Pública

Otros delitos denunciados:	2019	2020
Abuso de confianza	8	6
Extorsión	8	3
Incumplimiento de obligaciones de asistencia familiar	8	5
Falsificación	7	2
Violación simple	5	7
Abuso sexual	4	4
Hostigamiento sexual	4	2
Otros delitos contra la familia	3	5
Otros delitos que atentan contra la vida y la integridad corporal	3	2
Otros delitos que atentan contra la libertad y la seguridad sexual	2	1
Acoso sexual	1	0
Contra el medio ambiente	1	1
Otros delitos que atentan contra la libertad personal	1	8
Aborto	0	1
Feminicidio	0	2
Otros delitos contra el patrimonio	0	3
Secuestro	0	1

Fuente: Incidencia Delictiva del Fuero Común Municipal, Secretariado ejecutivo del Sistema Nacional de Seguridad Pública

**Elaboración:**

---

**Secretaría de Hacienda**  
**Unidad de Planeación**  
**Dirección General de Planeación Participativa**  
**e Información Estratégica y**  
**Secretaria Técnica del Consejo Estatal de Población**

---

L.C. y L. en D. Mónica Boggio Tomasaz Merino  
Secretaria de Hacienda

L.C. Enrique Antonio Núñez Rosas  
Titular de la Unidad de Planeación

Lic. Juan José Herrasti Real  
Director General de Planeación Participativa  
e Información Estratégica y Secretario Técnico del  
Consejo Estatal de Población

[juan.herrasti@morelos.gob.mx](mailto:juan.herrasti@morelos.gob.mx)

Teléfonos: 777 318 90 72 y 777 310 02 52



# MORELOS

PODER EJECUTIVO