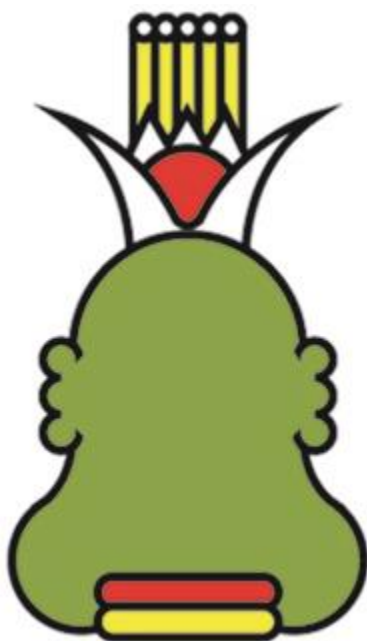




# Síntesis Estadística Municipal 2021.



Yautepec

# ÍNDICE

## Contenido

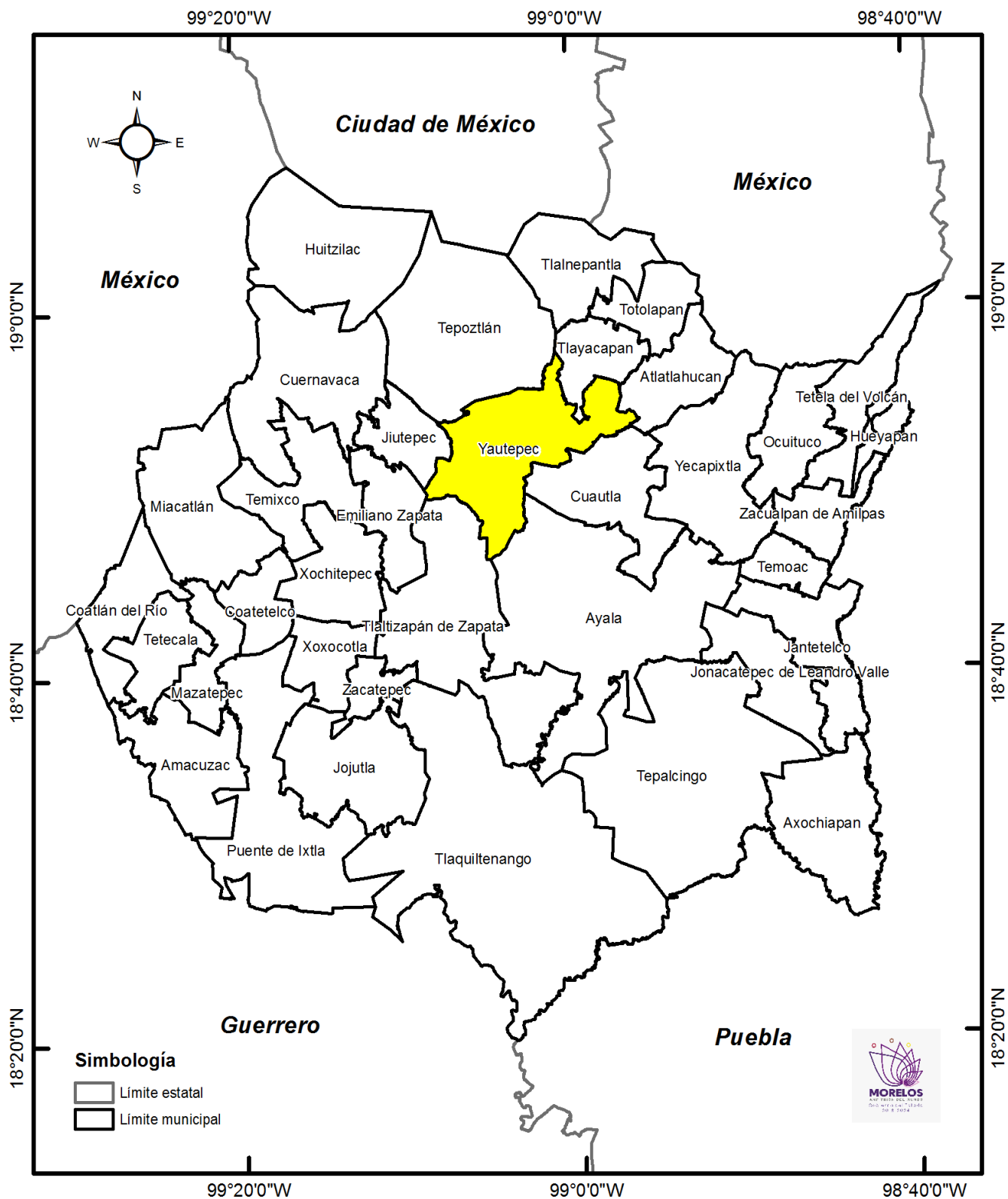
1. Situación geográfica .....	2
1.1 Definición etimológica .....	4
1.2 Fisiografía .....	4
1.3 Clima .....	7
2. Población .....	9
2.1 Proyecciones de población .....	12
2.2 Natalidad y fecundidad.....	13
2.2.1 Condición de la madre .....	14
2.2.2 Hogares .....	17
2.2.3 Cobertura en servicios de salud .....	19
2.3 Vivienda .....	20
3. Pobreza y carencias sociales .....	22
4. Índice de marginación.....	24
5. Índice de Desarrollo Humano .....	29
6. Aspectos económicos .....	30
7. Educación .....	34
7.1 Educación inicial .....	34
7.2 Educación preescolar.....	34
7.3 Educación primaria .....	34
7.4 Educación secundaria.....	34
7.5 Rezago educativo .....	35
7.6 Absorción .....	35
8. Etnicidad .....	36
9. Población que se autorreconoce afroamericana o afrodescendiente.....	37
10. Seguridad.....	38

## 1. Situación geográfica

El municipio de Yautepec se encuentra ubicado al norte del estado de Morelos y tiene una extensión territorial de 179.6 Km<sup>2</sup>, que representa 3.7 % de la extensión territorial del estado. Se localiza geográficamente al norte a una latitud de 18°57'35", al sur a 18°46'15", al este a una longitud de 98°55'58" y 99°08'54" al oeste.

El municipio colinda al norte con los municipios de Tepoztlan y Tlayacapan, al sur con Ayala y Tlaltizapán; al este con Cuautla y Atlatlahucan, al oeste con Jiutepec y Tepoztlán.

### MAPA 1. Situación geográfica



Fuente: Secretaría de Hacienda. Dirección General de Planeación Participativa e Información Estratégica. Con datos del Marco Geoestadístico 2020, del INEGI.

## 1.1 Definición etimológica

En 1496, Moctezuma conquista Oaxtepec, prendado de las bellezas naturales del lugar, envía mensajeros a recorrer todo el imperio en busca de las plantas y flores más exóticas, es así como quedo constituido el primer jardín botánico de América, cincuenta años antes que los de Pisa y Padua ubicados en Italia y cien años antes que el de París en Francia.

En el año de 1555 se inició la construcción del primer convento Dominico, en Oaxtepec, Estado de Morelos, antes en 1542 se construye el magnífico templo y convento a cargo de los frailes Hipólitos.

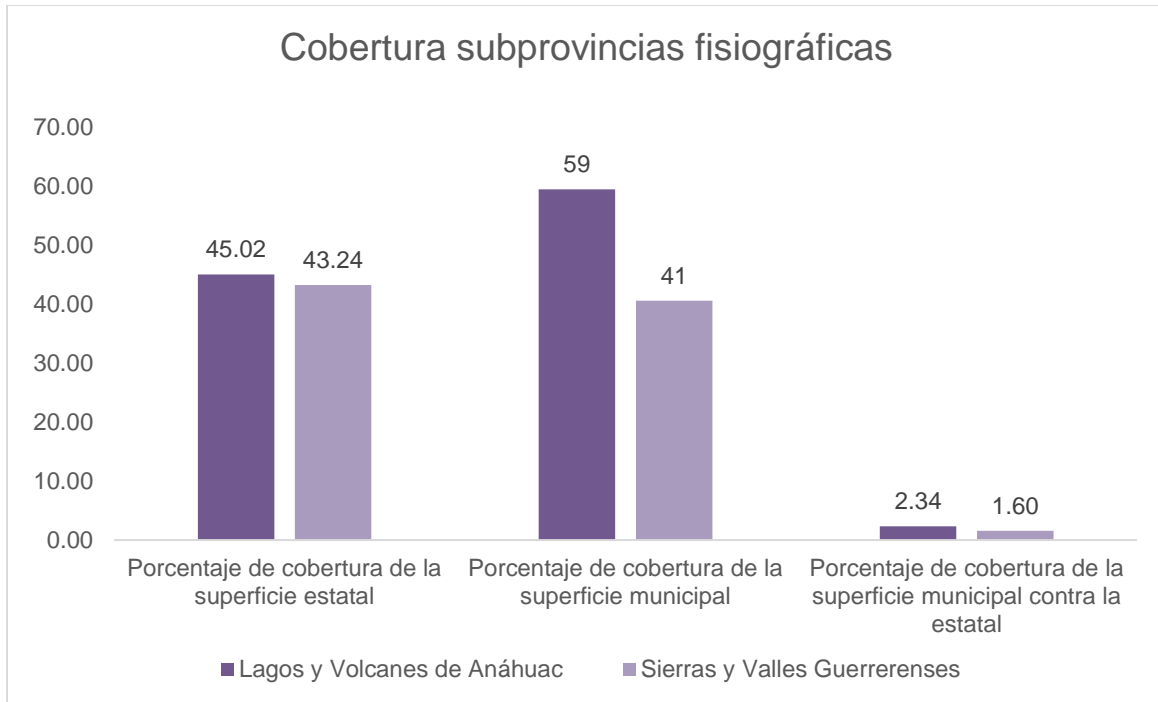
La palabra Yautepec, tiene sus raíces etimológicas derivadas de Yautli: Lucida planta de sabor anisado y flores amarillas en ramilletes que nuestros nativos usaban para el baño de la parida; Tepe-tl: "cerro" y k contracción de "Ko": adverbio de lugar; quiere decir "En el cerro del pericón" en lengua castellana.

## 1.2 Fisiografía

El municipio de Yautepec se encuentra ubicado dentro de la provincia del Eje Neovolcánico (Lagos y volcanes de Anáhuac). Esta provincia se puede describir como una acumulación de estructuras volcánicas de diversos tipos, originada en numerosos y sucesivos episodios volcánicos que se iniciaron a mediados del Terciario y continuaron hasta el presente.

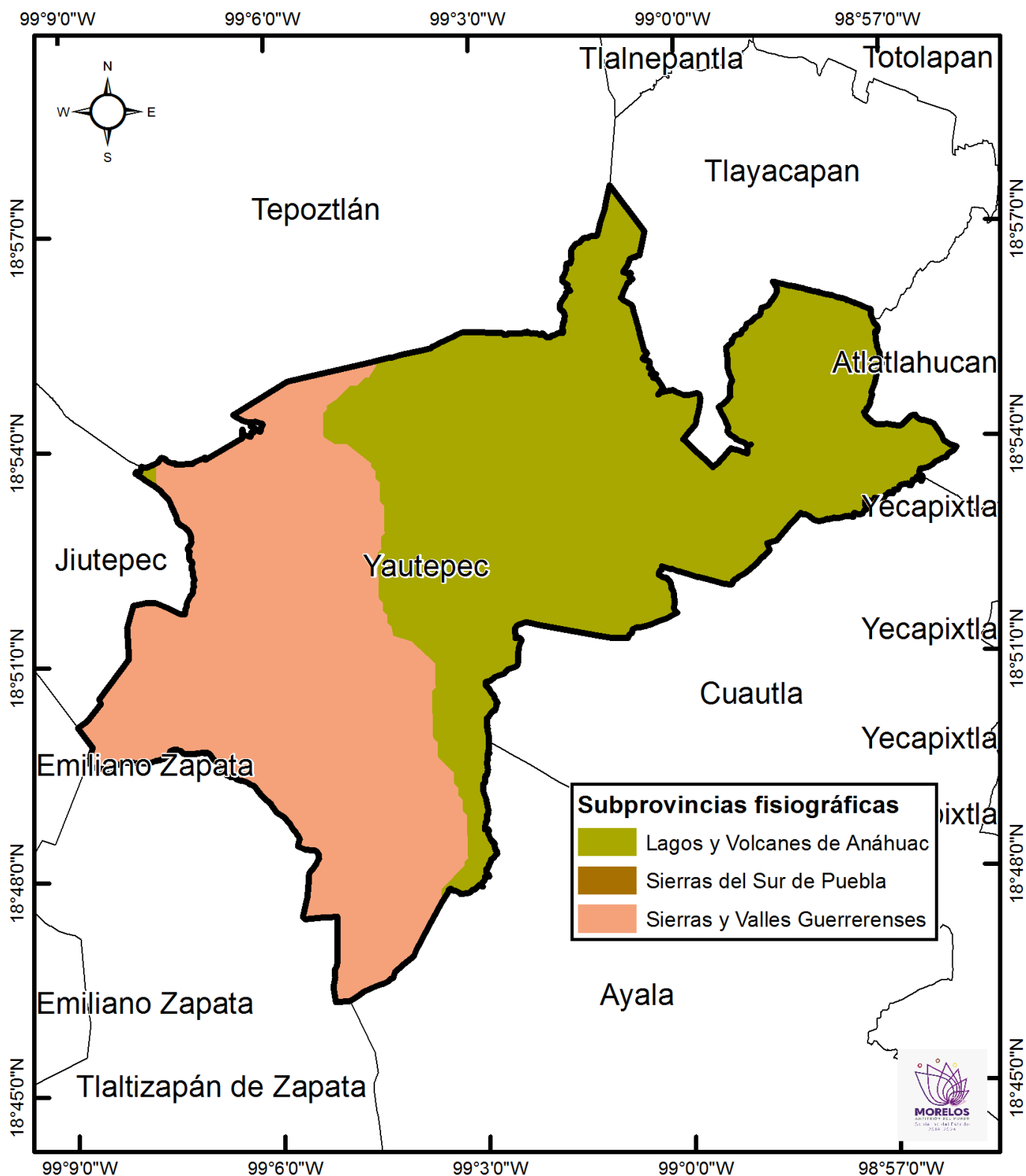
La provincia Sierra Madre del Sur (sierra y valles guerrerenses) es una de las más complejas y a la vez menos conocidas del país, tiene una litología en la que las rocas intrusivas cristalinas (especialmente los granitos) y las metamórficas cobran mayor importancia que en las del norte.

La Subprovincia Lagos y Volcanes de Anáhuac es la mayor de las 14 subprovincias del Eje Neovolcánico, y consta de sierras volcánicas y grandes aparatos individuales que alternan con amplias llanuras.



Fuente: Secretaría de Hacienda. Dirección General de Planeación Participativa e Información Estratégica. Con conjunto de datos vectoriales esc. 1:1000 000, INEGI.

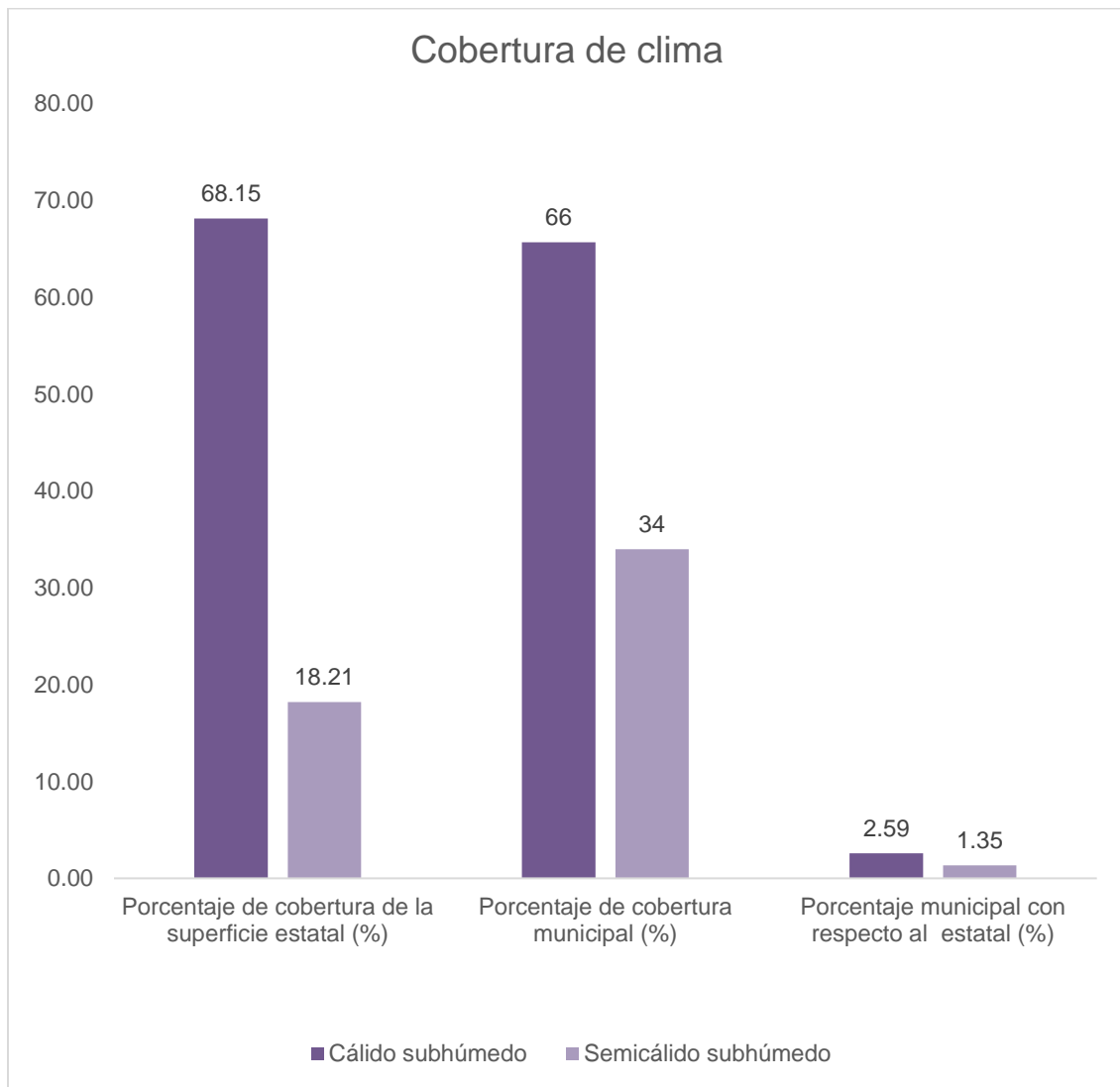
## MAPA 2. Fisiografía



Fuente: Secretaría de Hacienda. Dirección General de Planeación Participativa e Información Estratégica. Con conjunto de datos vectoriales esc. 1:1000 000, INEGI.

### 1.3 Clima

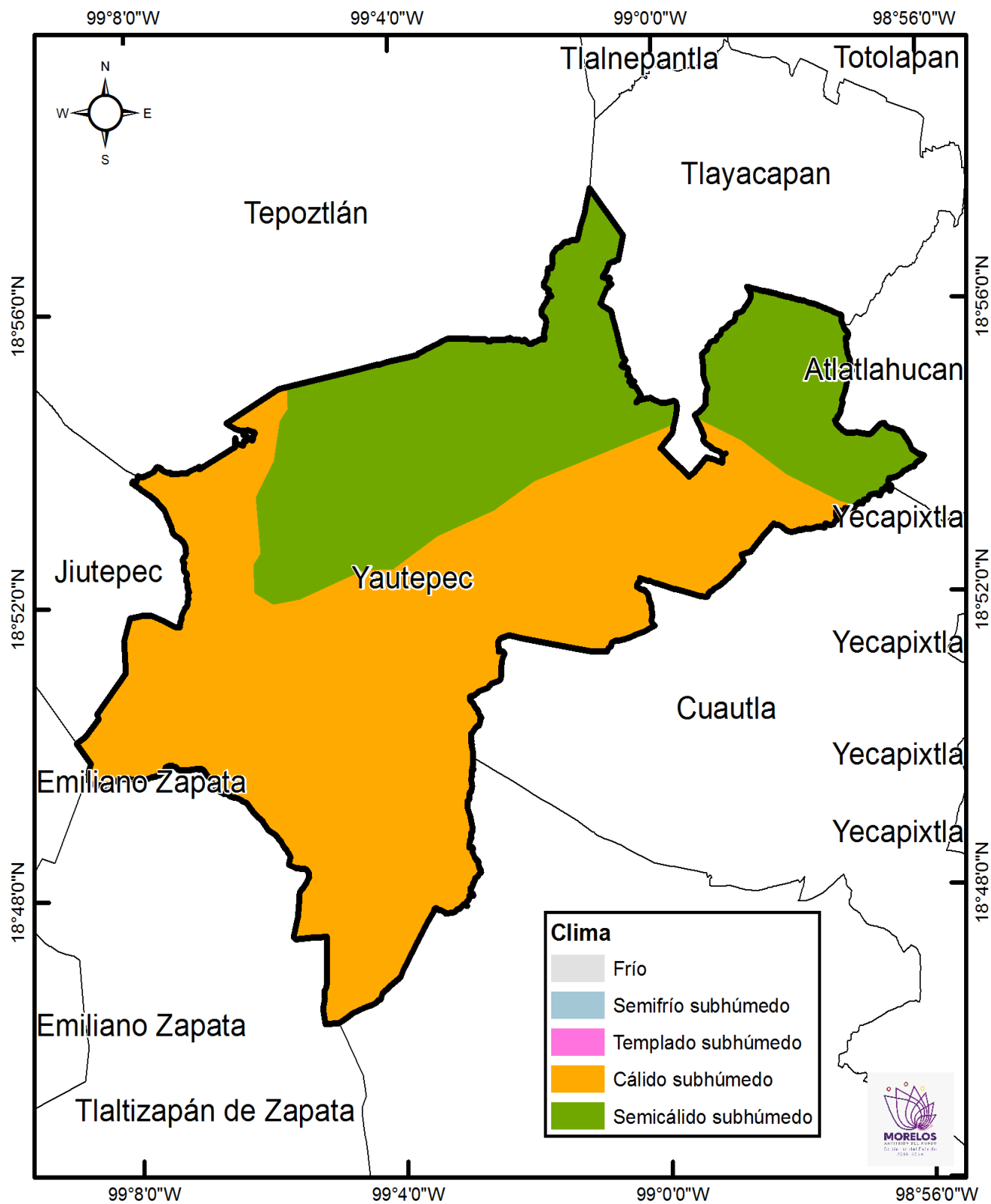
En el municipio de Yautepec predominan 2 tipos de clima: en la parte norte clima Semicálido subhúmedo (66%), y el resto de la superficie clima Cálido subhúmedo (34%).



Fuente: Con conjunto de datos vectoriales escala 1:1000 000, INEGI.



### MAPA 3. Clima

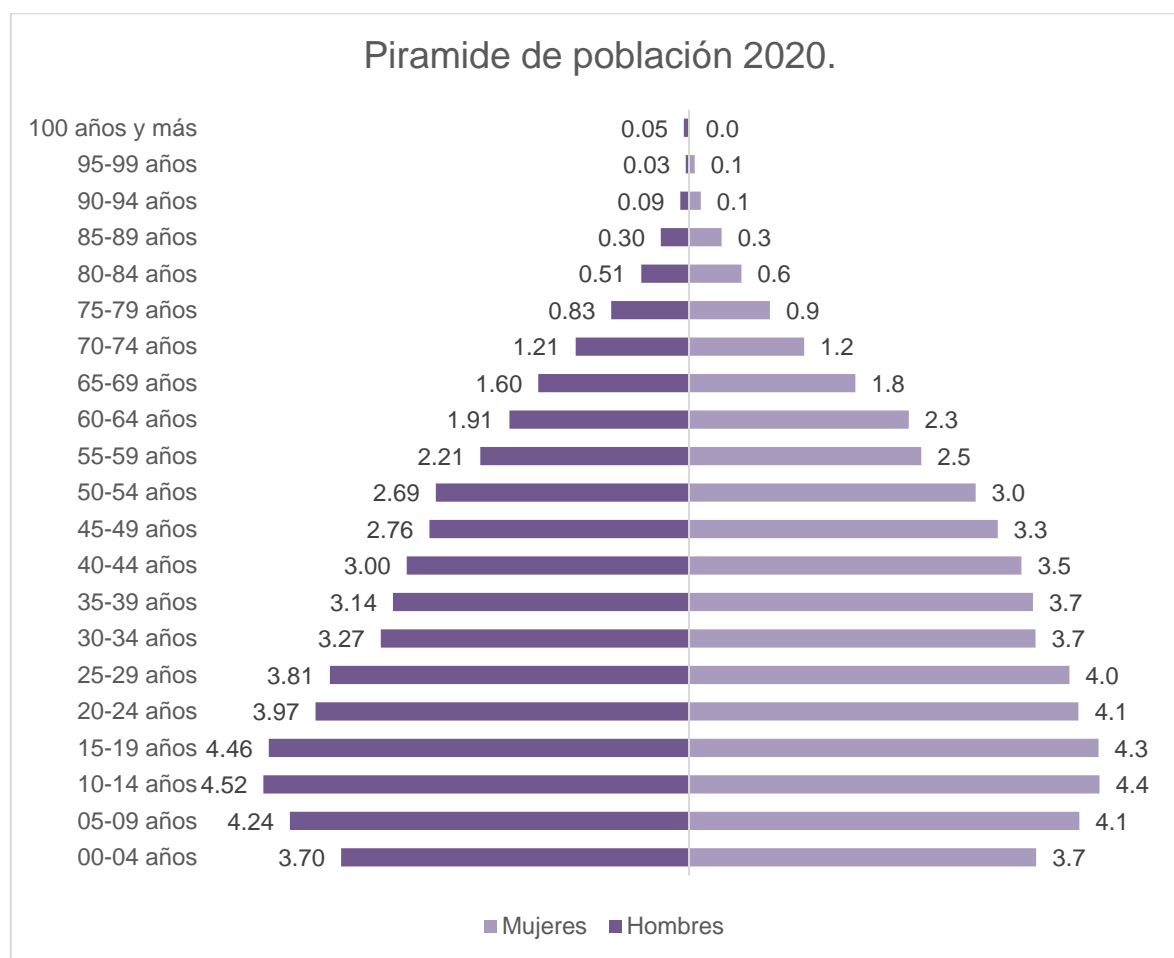


Fuente: Con conjunto de datos vectoriales escala 1:1000 000, INEGI.

## 2. Población

De acuerdo al Censo de Población y Vivienda 2020, el municipio cuenta con una población de 105,780 habitantes, cifra que representa el 5.4% de la población de la entidad. Del total de habitantes, 54,681 son mujeres y 51,099 son hombres, representando el 51.7% y 48.3% de la población total, respectivamente. Del total de la población 115 personas no mencionaron su edad, 57 hombres y 58 mujeres.

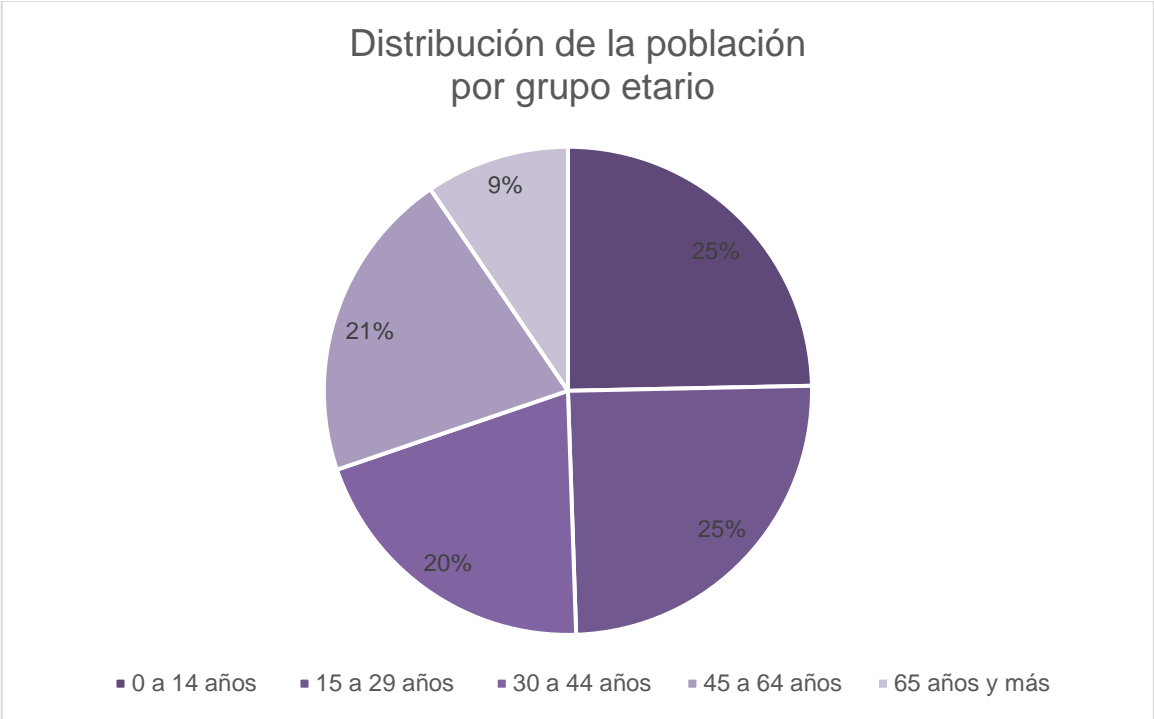
La distribución de la población por grupo de edad se da de la siguiente manera.



Fuente: Secretaría de Hacienda. Dirección General de Planeación e Información Estratégica /Secretaría Técnica del COESPO. Con datos del Censo Nacional de Población y Vivienda 2020, INEGI.

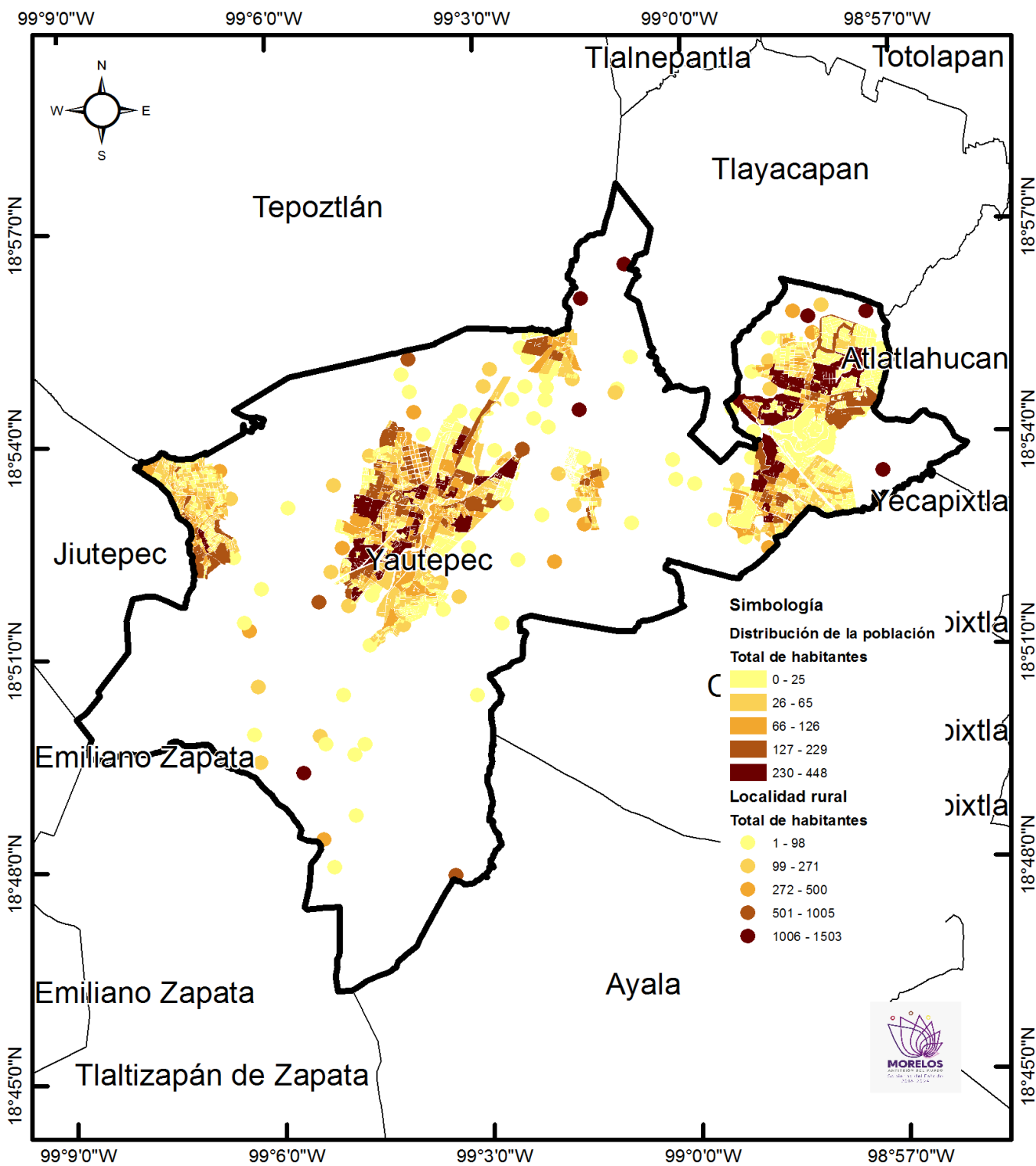
Como se aprecia en la gráfica de la Pirámide poblacional, los grupos etarios en donde hay una mayor concentración de hombre y mujeres son los que van de 5 a 19 años.

Por otra parte, si se analiza en grupos de población más amplios, encontramos que 50% de la población del municipio es joven, es decir, se encuentra entre los 0 y 29 años de edad.



Fuente: Secretaría de Hacienda. Dirección General de Planeación e Información Estratégica /Secretaría Técnica del COESPO. Con datos del Censo Nacional de Población y Vivienda 2020, INEGI.

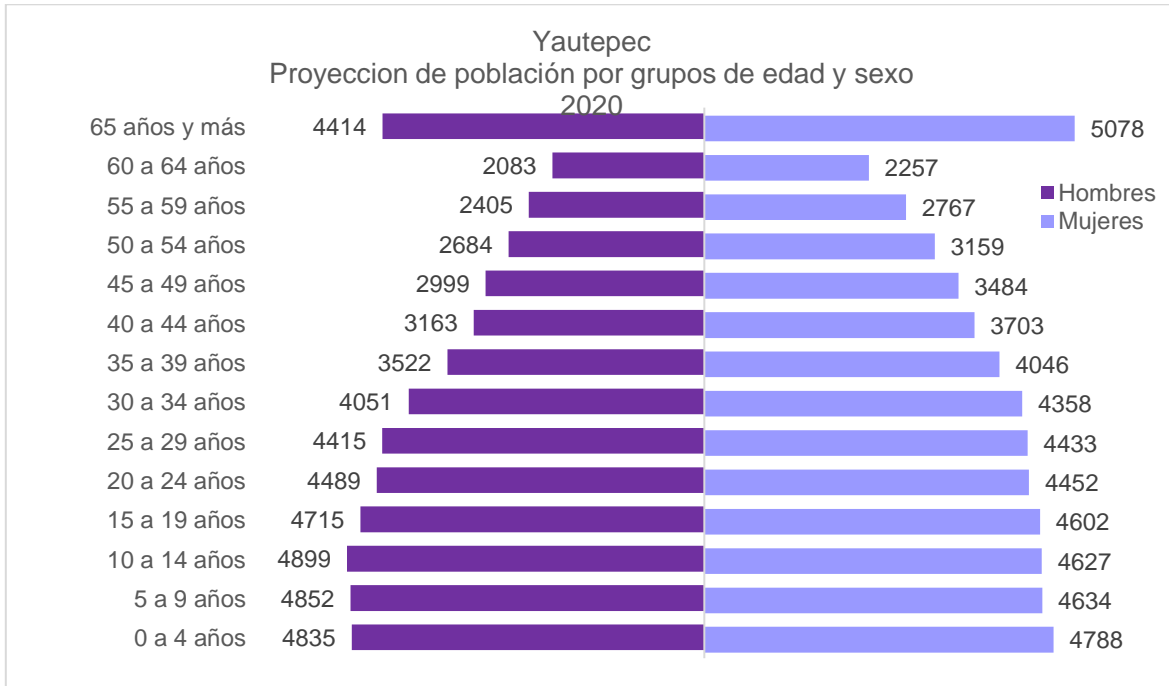
MAPA 4. Densidad de población



Fuente: Secretaría de Hacienda. Dirección General de Planeación Participativa e Información Estratégica. Con datos del Censo de Población y Vivienda 2020, del INEGI.

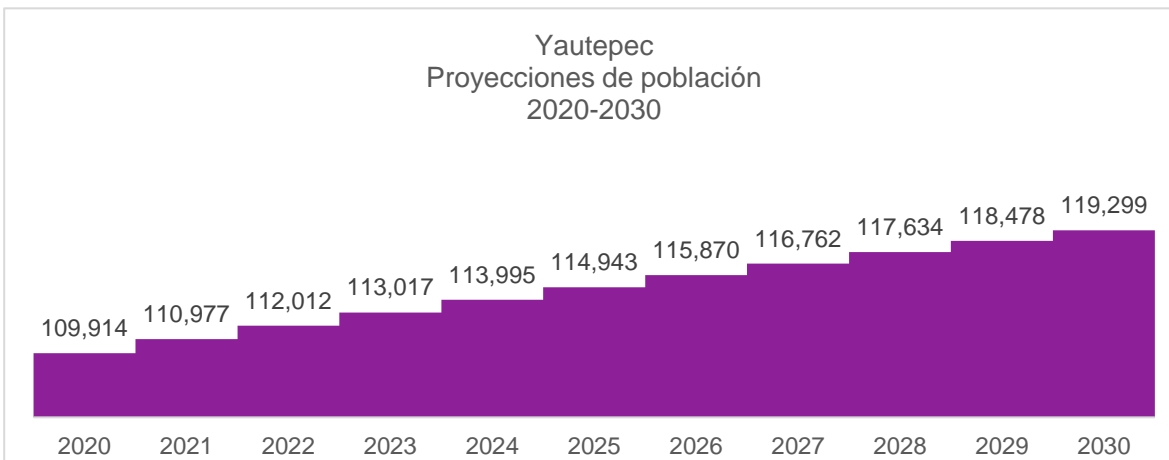
## 2.1 Proyecciones de población

Para 2020, existe una mayor concentración de población en el grupo de edad de 10 a 14 años en el caso de los hombres y en el grupo de 65 años y más en el grupo de mujeres.



Fuente: Secretaría de Hacienda. Dirección General de Planeación Participativa e Información Estratégica. Con datos de las Proyecciones de Población Municipal 2015-2030 del CONAPO.

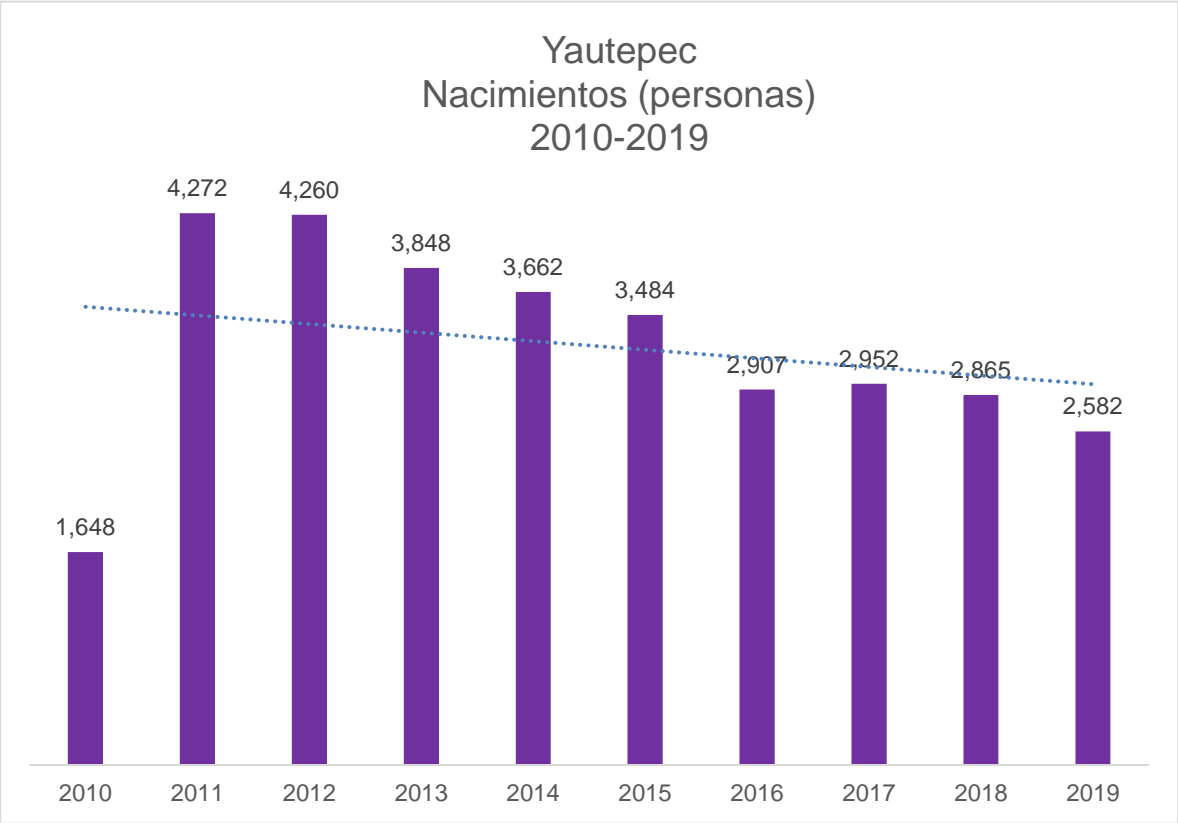
De acuerdo a las proyecciones de Población municipales 2015 – 2030 del Consejo Nacional de Población (CONAPO), para el año 2030 Yautepec tendrá 119,299 habitantes, de los cuales 49% serán hombres y 51% mujeres.



Fuente: Secretaría de Hacienda. Dirección General de Planeación Participativa e Información Estratégica. Con datos de las Proyecciones de Población Municipal 2015-2030 del CONAPO.

## 2.2 Natalidad y fecundidad

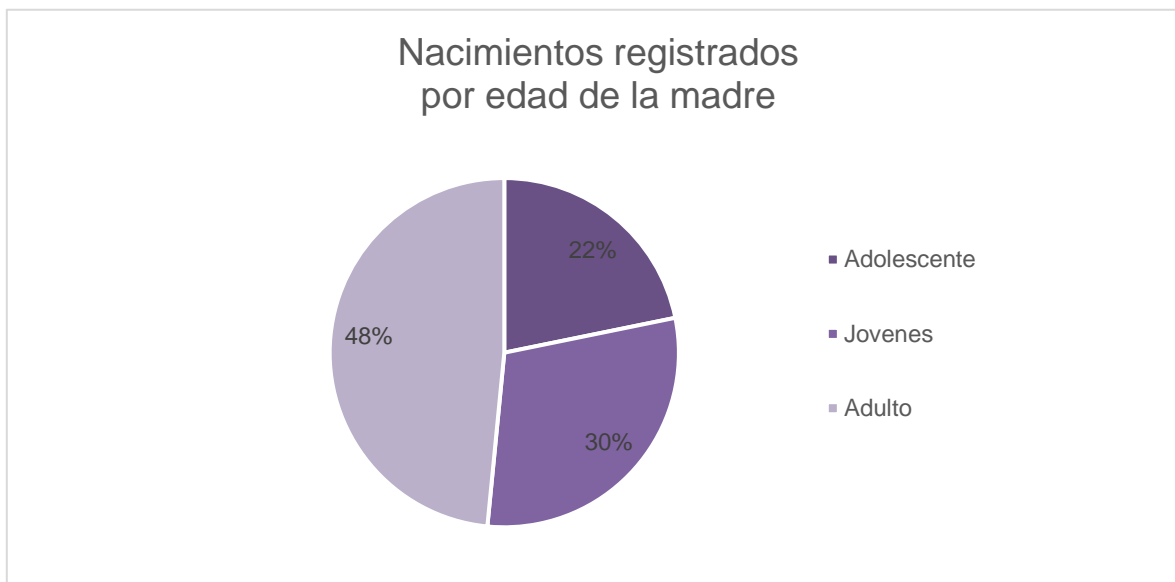
En el municipio de Yautepec, el número de nacimientos ha variado en el periodo reportado, de 2010 a 2011 hubo un incremento significativo del 159% siendo el año 2011 el más representativo con 4,272 nacimientos a partir de esa fecha se continúa con un descenso de nacimientos hasta el año 2017. A pesar de las reducciones señaladas anteriormente, en el año 2017 hubo un incremento de los nacimientos respecto al año 2016 de 1.5%, reiniciando nuevamente con el descenso de nacimientos, dando un total de 2,582 nacimientos en el año 2019.



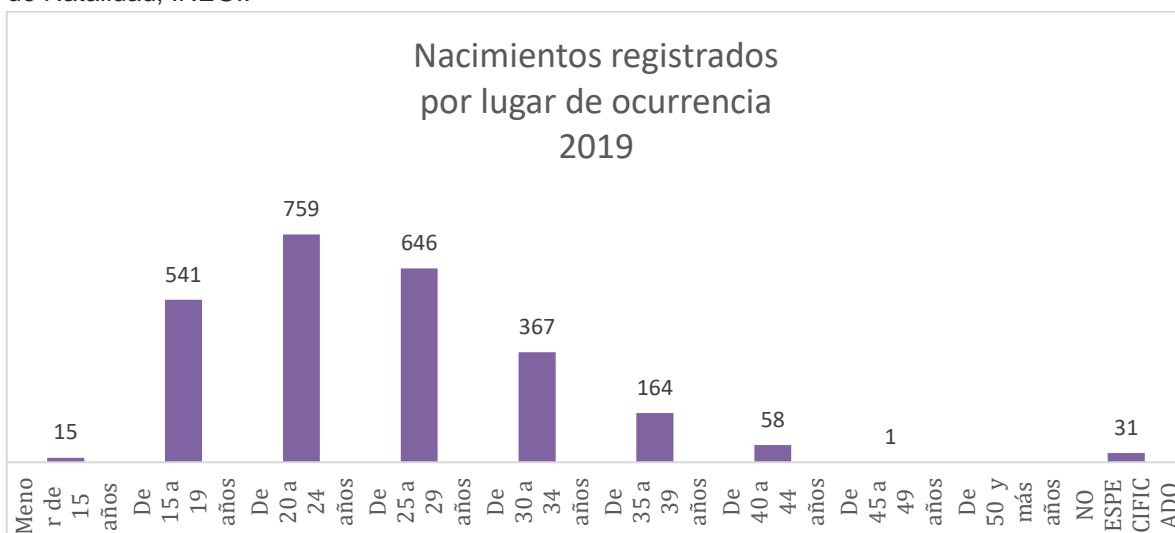
Fuente: Secretaría de Hacienda. Dirección General de Planeación e Información Estratégica /Secretaría Técnica del COESPO. Con datos de los Registros Administrativos, Estadísticas Vitales de Natalidad, INEGI.

## 2.2.1 Condición de la madre

En base a los registros de natalidad del INEGI 2019, hubo un total de 2 mil 582 nacimientos de los cuales el 22% son de mujeres adolescentes (de 19 años o menos), 30% en mujeres jóvenes (20 a 24 años) y el 48% en mujeres adultas (25 años en adelante).



Fuente: Secretaría de Hacienda. Dirección General de Planeación e Información Estratégica /Secretaría Técnica del COESPO. Con datos de los Registros Administrativos, Estadísticas Vitales de Natalidad, INEGI.

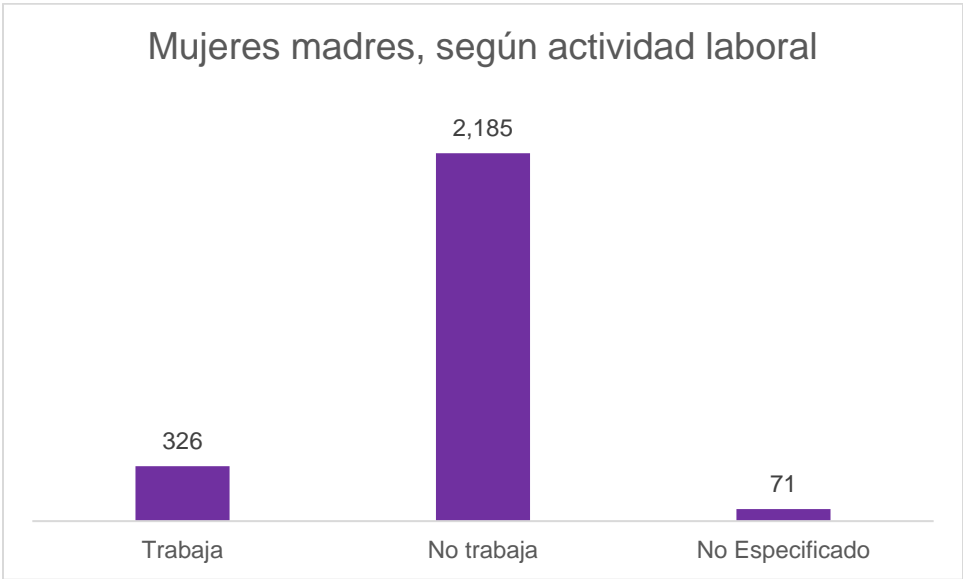


Fuente: Secretaría de Hacienda. Dirección General de Planeación e Información Estratégica /Secretaría Técnica del COESPO. Con datos de los Registros Administrativos, Estadísticas Vitales de Natalidad, INEGI.

Un aspecto a destacar es que puede observarse la presencia de nacimientos en mujeres en edades muy tempranas (menores de 15 años).

El embarazo en adolescentes se ha convertido en un problema poblacional que amplía las brechas sociales y de género puesto que tiene repercusiones en la salud, educación, proyecto de vida, economía, las relaciones sociales y culturales de las niñas y adolescentes, por ello erradicar el embarazo infantil y prevenir la ocurrencia del embarazo adolescente son objetivos prioritarios.

En base a los registros de natalidad en 2019, 13% de las mujeres que tuvieron un hijo trabajaban, mientras que 85% no trabajan y el 3% restante no lo especifico. A continuación, se presenta el porcentaje de mujeres que tuvieron un hijo según su condición laboral.



Fuente: Secretaría de Hacienda. Dirección General de Planeación e Información Estratégica /Secretaría Técnica del COESPO. Con datos de los Registros Administrativos, Estadísticas Vitales de Natalidad, INEGI.

Respecto de los nacimientos registrados por municipio de residencia habitual de la madre, según su nivel de escolaridad, en el año 2019 se registró lo siguiente:



Porcentaje de madres, según su nivel de escolaridad:	
Sin escolaridad	1.51
Primaria incompleta	0.66
Primaria completa	15.26
Secundaria o equivalente	49.69
Preparatoria o equivalente	23.70
Profesional	5.00
Otra	1.43
No Especificado	2.75

Fuente: Secretaría de Hacienda. Dirección General de Planeación e Información Estratégica /Secretaría Técnica del COESPO. Con datos de los Registros Administrativos, Estadísticas Vitales de Natalidad, INEGI.

En cuanto al estado conyugal de la madre en el municipio de Yautepec para el año 2019, se tuvieron los siguientes resultados:

Porcentaje de madres, según su estado conyugal:	
Unión Libre	52.79
Soltera	28.39
Casada	14.87
No Especificado	3.83
Separada	0.12
Divorciada	0.00
Viuda	0.00

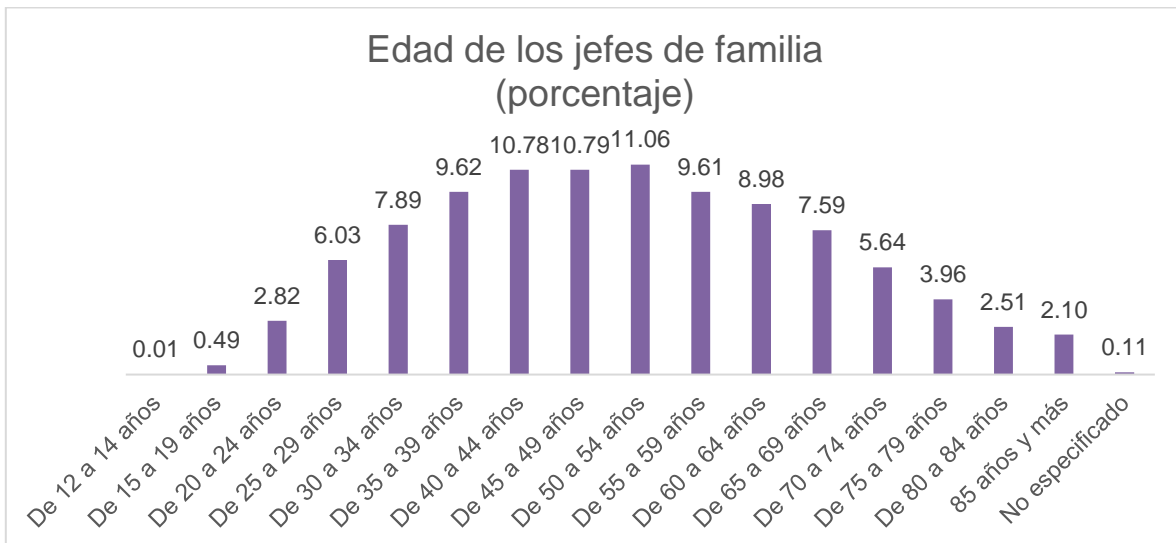
Fuente: Secretaría de Hacienda. Dirección General de Planeación e Información Estratégica /Secretaría Técnica del COESPO. Con datos de los Registros Administrativos, Estadísticas Vitales de Natalidad, INEGI.

Los porcentajes que mayor representación tenían son las de madres con situación conyugal de unión libre 52.79%, solteras 28.39%, casadas 14.87%, y el porcentaje restante con menor representación.

## 2.2.2 Hogares

De acuerdo al Censo Nacional de Población y Vivienda, en 2020 existían en el municipio de Yautepec 30,536 hogares, de los cuales 36% tienen jefatura femenina y 64% jefatura masculina.

Por otra parte, la edad de los jefes de familia oscila, en su mayoría, de entre los 35 y 74 años, sin embargo, el porcentaje de hogares con jefes de familia de entre 50 y 54 años representa el pico más alto con 11.06%. El porcentaje de jefes de familia de 19 años o menos es del 0.50%.



Fuente: Secretaría de Hacienda. Dirección General de Planeación e Información Estratégica /Secretaría Técnica del COESPO. Con datos de los Registros Administrativos, Estadísticas Vitales de Natalidad, INEGI.

Por otra parte, es importante señalar que 7.3% de los jefes de familia no cuentan con escolaridad alguna, 59.2% tienen educación básica, 19% educación media y 14.3% educación superior.

En el municipio de Yautepec, 71.3% de los jefes de familia es derechohabiente a algún tipo de servicio de salud.

CLASE DE HOGAR					
Familiar			No Familiar		
Total	Hombres	Mujeres	Total	Hombres	Mujeres
<b>26,132</b>	17,086	9,046	<b>4,373</b>	2,423	1,950

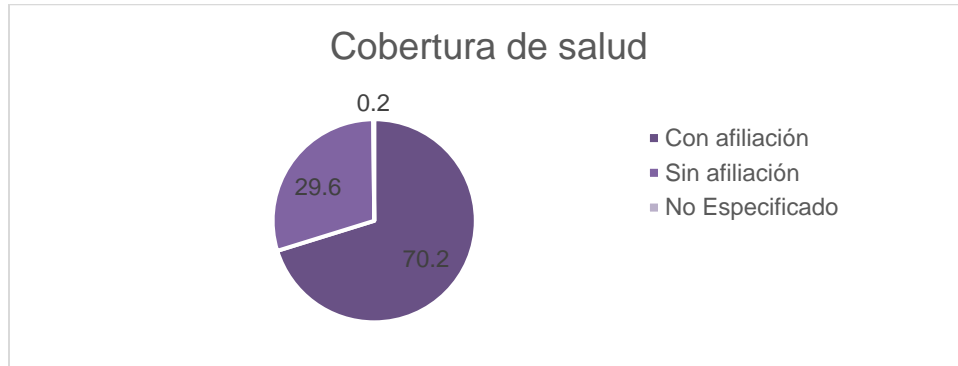
Fuente: Secretaría de Hacienda. Dirección General de Planeación e Información Estratégica /Secretaria Técnica del COESPO. Con datos de los Registros Administrativos, Estadísticas Vitales de Natalidad, INEGI.

TIPO DE HOGAR								
Familiar					No familiar			
Total	Nuclear	Ampliado	Compuesto	No especificado	Total	Unipersonal	De correspondientes	No especificado
<b>26,132</b>	17,934	7,953	244	1	<b>4,373</b>	4,274	99	31

Fuente: Secretaría de Hacienda. Dirección General de Planeación e Información Estratégica /Secretaria Técnica del COESPO. Con datos de los Registros Administrativos, Estadísticas Vitales de Natalidad, INEGI.

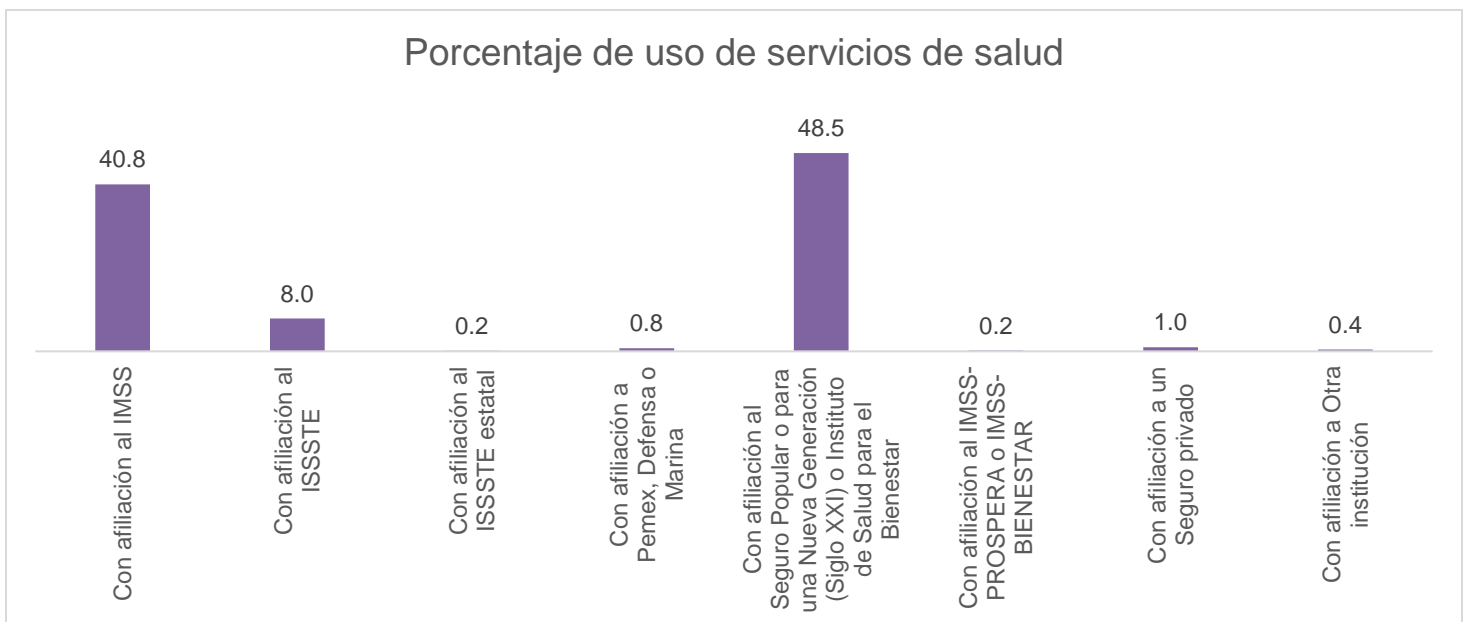
### 2.2.3 Cobertura en servicios de salud

De acuerdo al Censo de Población y Vivienda 2020 el 70.2% de la población se encontraba afiliada a alguna institución de seguridad social.



Fuente: Secretaría de Hacienda. Dirección General de Planeación e Información Estratégica /Secretaría Técnica del COESPO. Con datos de los Registros Administrativos, Estadísticas Vitales de Natalidad, INEGI.

Respecto a la institución en la cual se encuentra afiliada la población, el 40.8% se encuentra afiliada al IMSS, el 48.5% al Seguro Popular o para una Nueva Generación (Siglo XXI) o Instituto de Salud para el Bienestar, el 8% al ISSSTE y el resto en otras instituciones

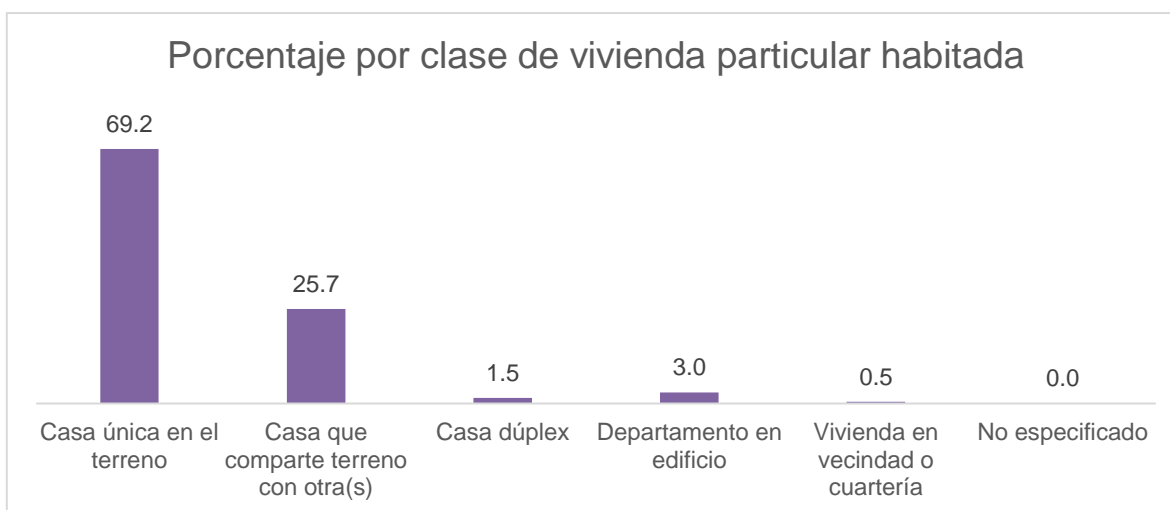


Fuente: Secretaría de Hacienda. Dirección General de Planeación e Información Estratégica /Secretaría Técnica del COESPO. Con datos de los Registros Administrativos, Estadísticas Vitales de Natalidad, INEGI.

## 2.3 Vivienda

Por otra parte, para 2020 se registraron 30,430 viviendas particulares habitadas, teniendo un promedio de habitantes por vivienda de 3.46 personas. Cabe mencionar que el municipio de Yautepec tiene 5.4 % de las viviendas particulares del estado de Morelos.

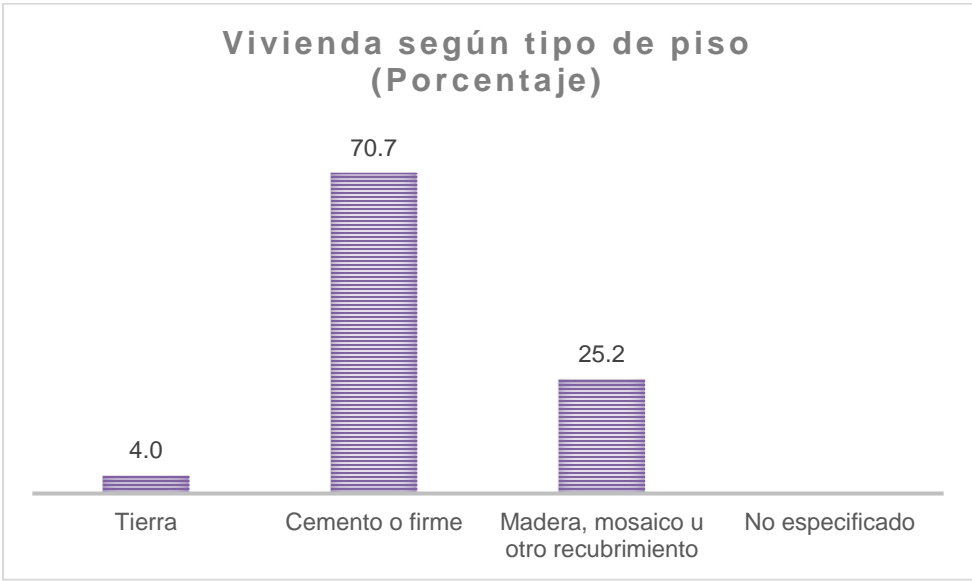
Las viviendas particulares se clasifican en: casa única en el terreno, casa que comparte terreno con otra(s), casa dúplex, departamento en edificio, vivienda en vecindad o cuartería y vivienda en cuarto de azotea de un edificio. De acuerdo a esta clasificación, 69.2% son casa única en el terreno, 25.7% casa que comparte terreno con otra(s), 3 % en departamento en edificio. La mayor parte de las viviendas particulares son casas.



Fuente: Secretaría de Hacienda. Dirección General de Planeación e Información Estratégica /Secretaría Técnica del COESPO. Con datos del Censo Nacional de Población y Vivienda 2020, INEGI.

En lo que se refiere a los servicios básicos de la vivienda 99.5% cuenta con energía eléctrica, 92.6% con disponibilidad de agua, 98.7% disponen de excusado y 98.5% con drenaje.

Por otra parte, sólo 4% de las viviendas tienen piso de tierra, mientras que 95.9% poseen piso firme o recubierto con algún material específico.



Fuente: Secretaría de Hacienda. Dirección General de Planeación e Información Estratégica /Secretaría Técnica del COESPO. Con datos del Censo Nacional de Población y Vivienda 2020, INEGI.

### 3. Pobreza y carencias sociales

De acuerdo a los datos del Consejo Nacional de Evaluación de la Política de Desarrollo Social (CONEVAL) 2018 a nivel estatal el 50.8% se encuentra en situación de pobreza, sólo el 7.4 % está en pobreza extrema

Indicadores	Porcentaje					
	2008	2010	2012	2014	2016	2018
<b>Pobreza</b>						
Población en situación de pobreza	48.8	43.2	45.5	52.3	49.5	50.8
Población en situación de pobreza moderada	40.1	36.3	39.1	44.4	43.6	43.4
Población en situación de pobreza extrema	8.7	6.9	6.3	7.9	5.9	7.4
Población vulnerable por carencias sociales	34.1	33.6	32.0	25.7	24.4	29.4

Fuente: Estimaciones del CONEVAL con base en el MCS-ENIGH 2010, la muestra del Censo de Población y Vivienda 2010, el Modelo Estadístico 2015 para la continuidad del MCS-ENIGH, la Encuesta Intercensal 2015, el Modelo Estadístico 2020 para la continuidad del MCS-ENIGH y la muestra del Censo de Población y Vivienda 2020.

El 29.4 % de la población es vulnerable por carencias sociales, es decir, presenta algún tipo de carencia en rezago educativo, acceso a los servicios de salud, acceso a la seguridad social, calidad y espacio de la vivienda, acceso a los servicios básicos en la vivienda y acceso a la alimentación.

Indicadores de carencia social	Porcentaje					
	2008	2010	2012	2014	2016	2018
Población vulnerable por carencias sociales	34.1	33.6	32.0	25.7	24.4	29.4
Rezago educativo	21.6	19.3	19.2	16.6	16.4	16.9
Carencia por acceso a los servicios de salud	38.4	29.9	22.3	16.6	15.0	16.8
Carencia por acceso a la seguridad social	72.3	64.6	64.4	66.2	62.1	66.5
Carencia por calidad y espacios de la vivienda	15.8	15.7	14.8	13.4	10.9	11.3
Carencia por acceso a los servicios básicos en la vivienda	22.8	20.6	18.6	24.6	17.0	19.9
Carencia por acceso a la alimentación	25.0	22.0	30.7	26.9	19.5	24.6

Fuente: Estimaciones del CONEVAL con base en el MCS-ENIGH 2010, la muestra del Censo de Población y Vivienda 2010, el Modelo Estadístico 2015 para la continuidad del MCS-ENIGH, la Encuesta Intercensal 2015, el Modelo Estadístico 2020 para la continuidad del MCS-ENIGH y la muestra del Censo de Población y Vivienda 2020.

A nivel municipal los datos más recientes son correspondientes al año 2020 en base al Consejo Nacional de Evaluación de la Política de Desarrollo Social (CONEVAL).

Indicadores	Porcentaje		
	2010	2015	2020
<b>Pobreza</b>			
Población en situación de pobreza	51.1	50.9	55.3
Población en situación de pobreza moderada	43.6	43.1	46.3
Población en situación de pobreza extrema	7.5	7.8	9.0
Población vulnerable por carencias sociales	29.0	28.1	25.0

Fuente: Estimaciones del CONEVAL con base en el MCS-ENIGH 2010, la muestra del Censo de Población y Vivienda 2010, el Modelo Estadístico 2015 para la continuidad del MCS-ENIGH, la Encuesta Intercensal 2015, el Modelo Estadístico 2020 para la continuidad del MCS-ENIGH y la muestra del Censo de Población y Vivienda 2020.

Indicadores de carencia social	Porcentaje		
	2010	2015	2020
Población vulnerable por carencias sociales	29.0	28.1	25.0
Rezago educativo	20.7	17.8	15.2
Carencia por acceso a los servicios de salud	30.6	13.2	35.4
Carencia por acceso a la seguridad social	70.5	66.2	67.8
Carencia por calidad y espacios de la vivienda	19.0	14.5	9.5
Carencia por acceso a los servicios básicos en la vivienda	17.3	17.7	17.7
Carencia por acceso a la alimentación	19.0	25.6	21.8

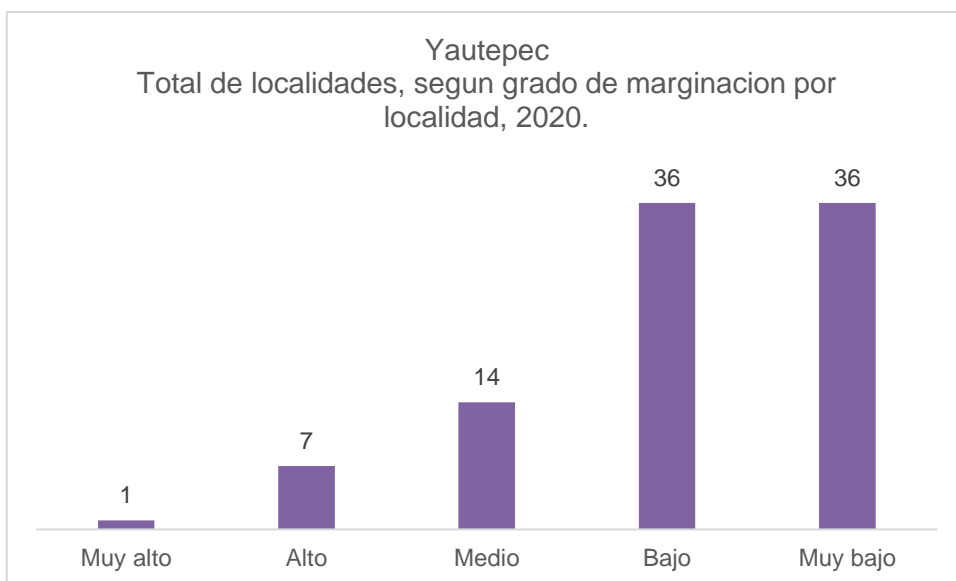
Fuente: Estimaciones del CONEVAL con base en el MCS-ENIGH 2010, la muestra del Censo de Población y Vivienda 2010, el Modelo Estadístico 2015 para la continuidad del MCS-ENIGH, la Encuesta Intercensal 2015, el Modelo Estadístico 2020 para la continuidad del MCS-ENIGH y la muestra del Censo de Población y Vivienda 2020.



## 4. Índice de marginación

Para 2020 en base a los datos reportados por el Consejo Nacional de Población quien es el órgano facultado para emitir los resultados referentes al índice de marginación, el municipio de Yautepec tiene un índice de marginación de 57.01 lo que indica que se ubica en un grado de marginación Muy bajo. A nivel estatal, Yautepec ocupa el lugar 27 con referencia a este índice y el 1 934a nivel nacional.

Para 2020 existen 94 localidades en el municipio de Yautepec.



Fuente: Secretaría de Hacienda. Dirección General de Planeación Participativa e Información Estratégica. Con datos de Índices de Marginación 2020, del Consejo Nacional de Población.

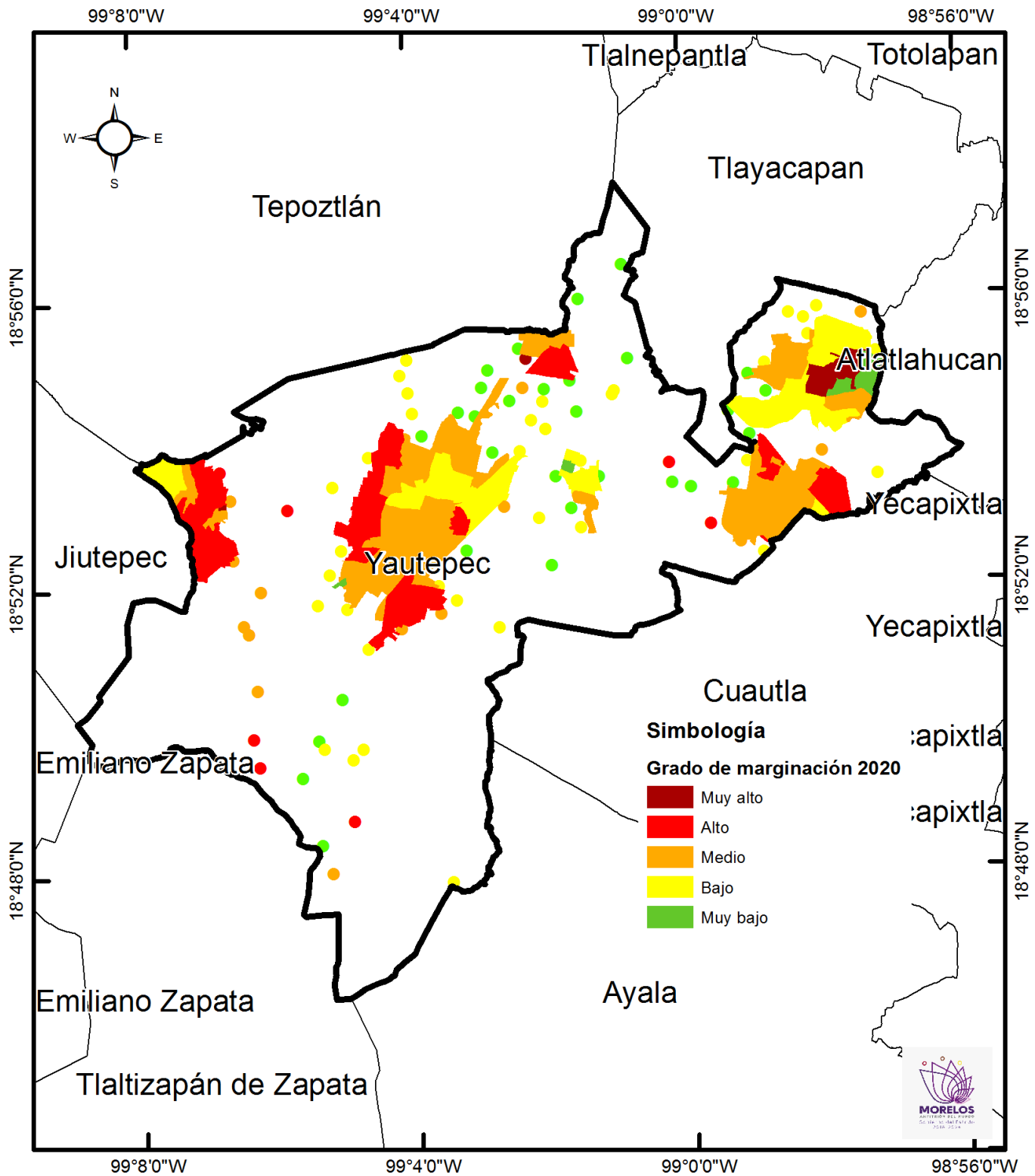
Nombre de la localidad	Índice de marginación a nivel localidad, 2020	Grado de marginación a nivel localidad, 2020	Índice de marginación normalizado a nivel localidad, 2020	
Campo Huauzopa	13.923593	Muy alto	0.53181167	
Campo los Limones	16.1081496		0.61525081	
Fraccionamiento los Héroes	16.1136814		0.61546209	
Colonia el Ángel (Kilómetro 33)	16.4028913		0.62650847	
El Fortín Dos	17.366526		0.6633145	
Campo Joya de las Víboras	17.6575485		0.6744301	
El Fortín	17.9188086		0.68440893	
Ampliación Álvaro Leonel (Revolución del Sur)	18.5711532		Alto	0.70932524
Colonia Tetillas (Loma Larga)	18.9436635		0.72355327	
Pozo las Victorias	19.2096829		0.73371388	
Campo el Paredón	19.4681695		0.74358677	
Ampliación Lomas del Real	19.4877048		0.74433292	
El Aguaje	19.5489203		0.74667105	
El Nixcomil	19.7206812		0.75323146	
Campo la Tehuixtlera	19.7712654		0.75516352	
Ampliación San Juanito	19.7716558		0.75517844	
Emiliano Zapata (Casahuates)	19.8150918		0.75683747	
La Coaxiolotera	19.8329427		0.75751929	
La Laguna	20.3242544		0.77628494	
Huertos el Mirador	20.6306777		0.78798878	
El Copalar	20.8211801		0.79526502	
Rancho el Toro	21.0734823		Medio	0.8049017
Campo de los Héroes	21.1737359		0.80873089	
Ampliación Paracas	21.2605744		0.81204768	
Colonia Paracas	21.2728658		0.81251715	
Rancho Cuachixolotera	21.2768784		0.81267041	
Emiliano Zapata (Palo Mocho)	21.332096		0.81477945	
Rancho las Iguanas	21.374428		0.81639632	
El Caudillo del Sur	21.4893243		0.82078479	
Ampliación Atlhuayan	21.4908353		0.8208425	
Campo Chirimoyo	21.5815073		0.82430572	
Granja Regina (Tierra Blanca)	21.6477978		0.82683768	
Corral Grande	21.7162958		0.82945396	
Campo el Mirador	21.7375274		0.8302649	
El Basurero	21.7727013		0.83160837	
Granjas Agrícolas	21.7908063		Bajo	0.83229989

Campo Coatetelco	21.8117105	0.83309833
Campo Apanquetzalco	22.1291138	0.84522155
Jovito Serrano	22.3389429	0.85323597
Fraccionamiento Real de Oaxtepec	22.450563	0.8574993
Ampliación Vicente Guerrero	22.4540077	0.85763087
Colonia Santa Lucía (Ampliación Itzamatitlán)	22.4674119	0.85814284
El Rocío	22.5777487	0.86235716
Colonia Vicente Estrada Cajigal	22.7186853	0.86774023
La Nopalera	22.7248457	0.86797553
Campo la Zona	22.7399793	0.86855356
Ampliación el Capulín	22.7409449	0.86859044
Barranca del Muerto	22.770717	0.86972758
Fraccionamiento la Morena	22.8172605	0.87150531
Curva Melón Zacate	22.860291	0.87314886
El Zarco	22.8611613	0.8731821
Ampliación Santa Rosa	22.8662278	0.87337562
Tabachines	22.9105461	0.87506835
Ampliación los Arcos	22.9303622	0.87582523
Campo Ixtonclal	22.9491151	0.8765415
Campo el Partidor	22.968599	0.87728569
El Vado de Oacalco	22.9984582	0.87842616
Campo Chamilpa	23.0067825	0.8787441
San Isidro	23.0955059	0.8821329
Lázaro Cárdenas (El Empalme)	23.1031862	0.88242625
El Caracol (Campo Chiquito)	23.129827	0.88344379
Diego Ruiz	23.2339051	0.88741905
Colonia Miguel Hidalgo (Los Cuartos)	23.2668481	0.88867731
Lucio Moreno	23.3459582	0.89169892
Colonia Francisco I. Madero (La Nopalera)	23.3674883	0.89252126
Ignacio Bastida (Santa Catarina Tlayca)	23.3923627	0.89347134
José Ortiz (San Martín)	23.3978424	0.89368064
Campo el Suceso	23.4098814	0.89414047
Oacalco	23.4174699	0.89443031
Campo el Barrial	23.5069906	0.89784955
La Joya	23.5410579	0.89915076
Colonia 10 de Abril	23.7336936	0.90650848
San Pablo	23.7340512	0.90652213
Itzamatitlán	23.7738662	0.90804287
Oacalco	23.7786908	0.90822715
Ampliación Jacarandas	23.7829733	0.90839072
Fraccionamiento Jacarandas	23.9105335	0.91326288

Cocoyoc	23.914715		0.91342259
Kilómetro 32	23.9214417		0.91367951
Yautepec de Zaragoza	23.9590197		0.91511481
Campo Grande Yautepec	23.9649868		0.91534272
El Potrero	24.0784802		0.9196776
Conjunto Tepetlixpa	24.2091466		0.9246684
Oaxtepec	24.21114		0.92474454
Campo los Fresnos	24.2497775		0.9262203
Colonia Ejidal Tezoquipa	24.4355577		0.93331618
Campo el Marqués	24.5848824		0.93901964
Los Arcos	24.6070804		0.93986749
Campo los Huajes	24.6621307		0.94197013
Campo el Michate	24.6905218		0.94305453
Colonia Campo la Providencia	24.7418423		0.94501472
Los Ojos de Ahuilican	24.9675413		0.95363529
Campo los Luises	25.3505522		0.96826439
Los Mangos [Residencial]	26.1814359		1

Fuente: Secretaría de Hacienda. Dirección General de Planeación Participativa e Información Estratégica. Con datos de Índices de Marginación 2020, del Consejo Nacional de Población.

### MAPA 5. Índice de Marginación



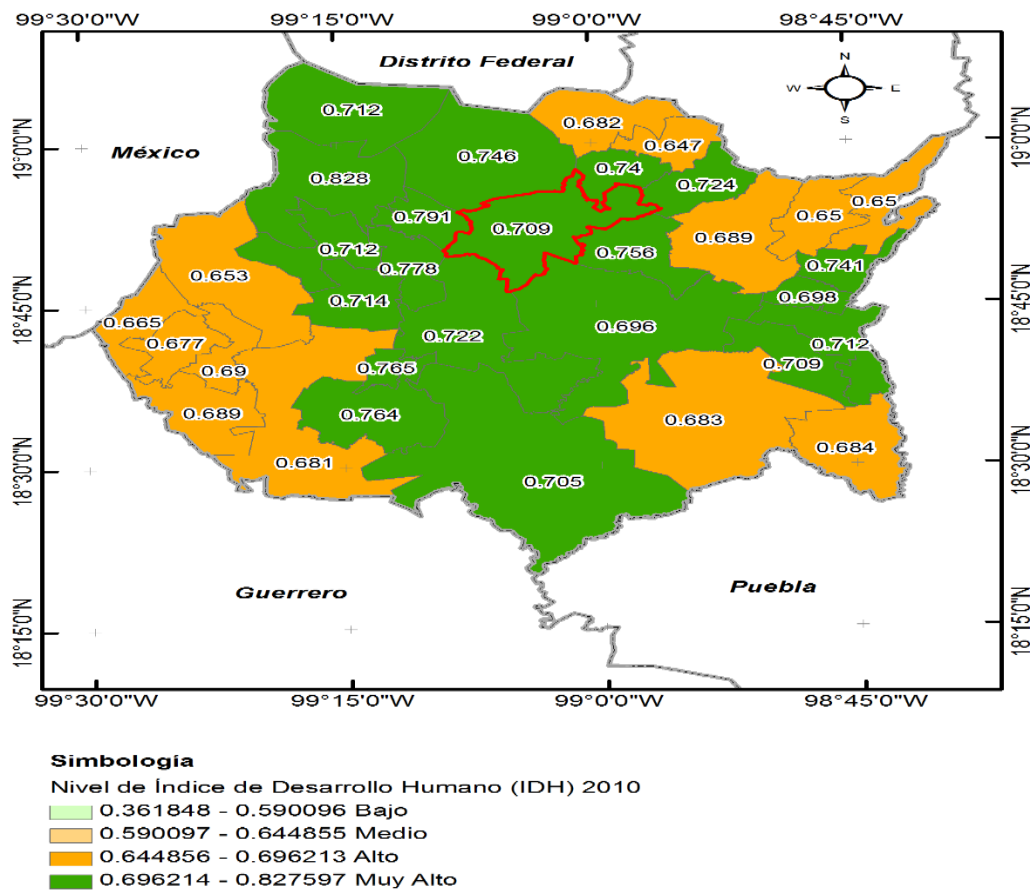
Fuente: Secretaría de Hacienda. Dirección General de Planeación Participativa e Información Estratégica. Con datos de Índices de Marginación 2020, del Consejo Nacional de Población.

## 5. Índice de Desarrollo Humano

En 2010 México se ubica como país de alto desarrollo humano con un Índice de Desarrollo Humano (IDH) de 0.739, mientras que el estado de Morelos ocupa el lugar 13 a nivel nacional con IDH de 0.7449, Yautepec presento el índice de desarrollo humano muy alto en Morelos, con un IDH de 0.709.

En los indicadores que conforman el IDH encontramos 7.744 en años promedio de escolaridad, 11.367 en años esperados de escolarización, 10697.050 en ingreso per cápita anual (dólares PPC), 13.868 tasa de mortalidad infantil, 0.625 índice de educación, 0.669 índice de ingreso y 0.853 índice de salud.

MAPA 6. Índice de Desarrollo Humano



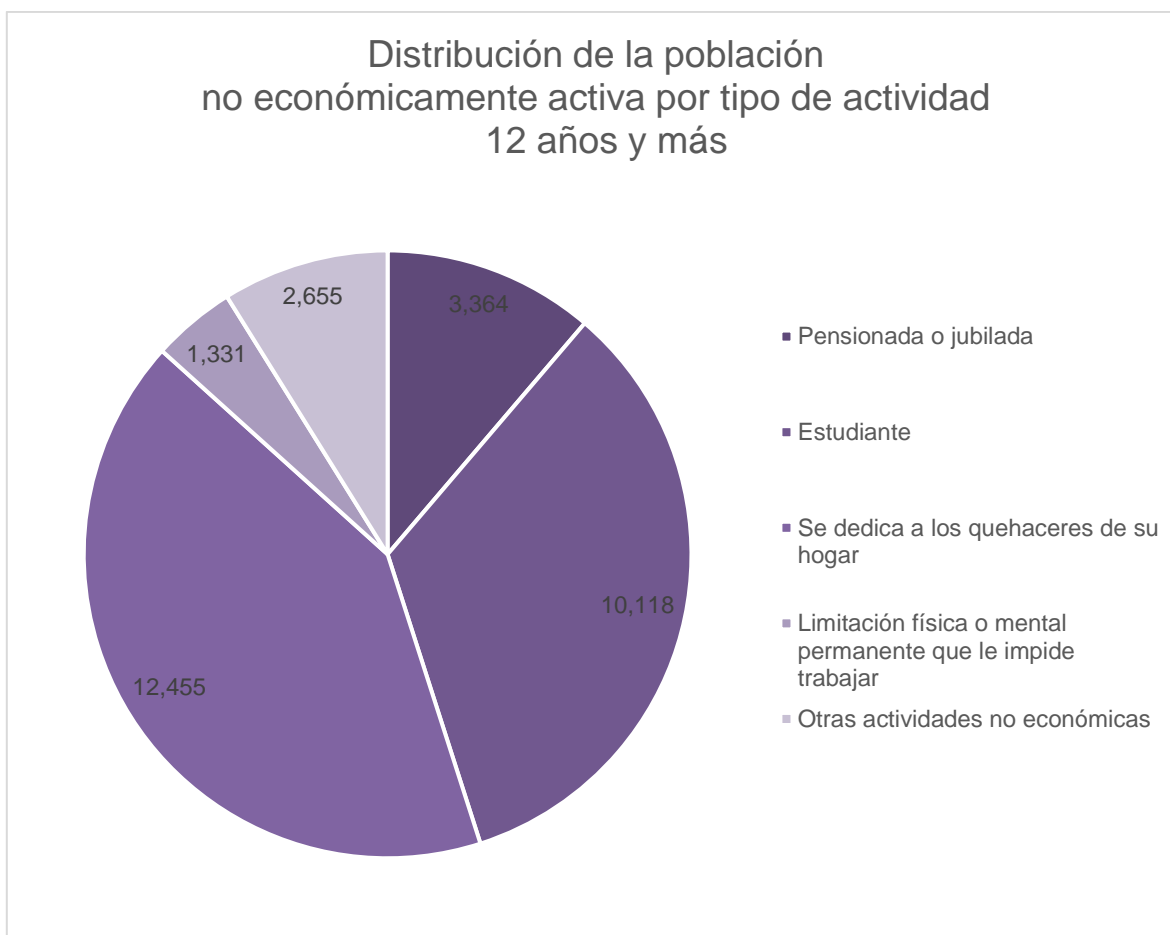
Fuente: Secretaría de Hacienda. Dirección General de Información Estratégica. Con datos de Oficina de Investigación en Desarrollo Humano, PNUD, México.

## 6. Aspectos económicos

La población económicamente activa, se considera a las personas en edad de trabajar que tuvieron vínculo con la actividad económica o que buscaron en la semana de referencia, por lo que se encontraban ocupadas o desocupadas.

En Yautepec la población económicamente activa asciende a 55,086 personas que representa un 65% de la población de 12 años y más, distribuida en 23,873 población femenina que representa 43% y 31,213 población masculina que representa 57% de la población económicamente activa.

Por otra parte, el resto de la población no económicamente activa y mayor de 12 años presenta las siguientes características:



Fuente: Censos Económicos 2019/Sistema Automatizado de Información Censal (SAIC).

De acuerdo a los resultados definitivos del Censo Económico 2019, publicados por el INEGI, en el municipio hay 5,574 unidades económicas, que representan 6% del total en el estado.

Descripción	Total
Unidades económicas (UE)	5,574
Personal ocupado (PO)	16,457
Remuneraciones (REM)	605.111
Producción bruta total (PBT)	2982.431
Activos fijos (AF)	2088.046

Fuente: Censos Económicos 2019/Sistema Automatizado de Información Censal (SAIC).

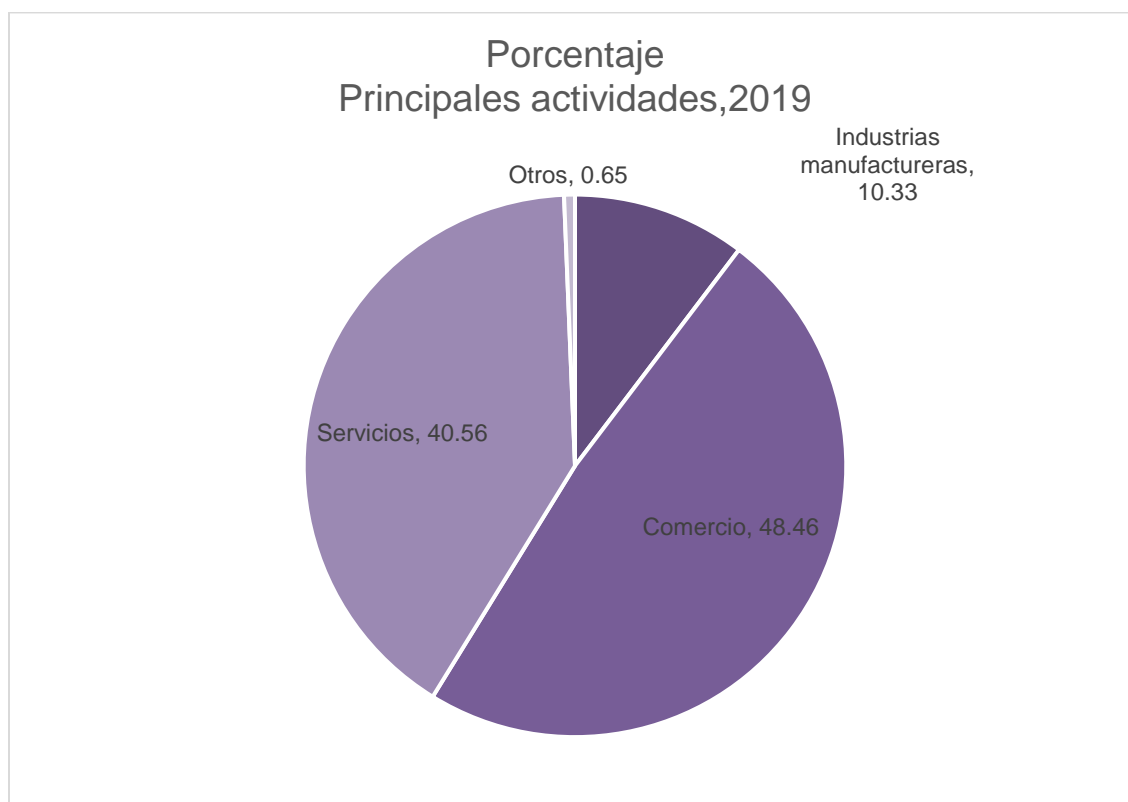
El municipio ocupa el lugar 4, aportando 6% de unidades económicas del total en la entidad federativa.

Actividades económicas, 2019.	
Agricultura, cría y explotación de animales, aprovechamiento forestal, pesca y caza.	3
Minería.	2
Generación, transmisión, distribución y comercialización de energía eléctrica, suministro de agua y de gas natural por ductos al consumidor final.	9
Construcción.	9
Industrias manufactureras.	576
Comercio.	2,701
Transportes, correos y almacenamiento.	8
Información en medios masivos.	5
Servicios.	2,261
<b>Total</b>	<b>5,574</b>

Fuente: Censos Económicos 2019/Sistema Automatizado de Información Censal (SAIC).



Las tres principales actividades que destacan son servicios 40.56 %, comercio 48.46%, industrias y manufactura 10.33% y el resto 0.65%.



Fuente: Censos Económicos 2019/Sistema Automatizado de Información Censal (SAIC).

En el municipio se ubican 2,701 unidades económicas que se dedican al comercio, ocupando a 6,291 personas.

Descripción	Total	
Unidades económicas	2,701	Unidades
Personal ocupado	6,291	Personas
Remuneraciones	158,307	Mil pesos
Producción bruta total	928,001	Mil pesos
Activos fijos	590,224	Mil pesos
Personas ocupadas por unidad	2	Personas
Remuneraciones por persona	64	Mil pesos
Producción bruta total por	344	Mil pesos

Fuente: Censos Económicos 2019/Sistema Automatizado de Información Censal (SAIC).

En cuanto a la actividad de servicios hay 7,859 personas que se dedican a prestar servicios, con un total de 2,269 unidades económicas.

Descripción	Total	
Unidades económicas	2,269	Unidades
Personal ocupado	7,859	Personas
Remuneraciones	335,057	Mil pesos
Producción bruta total	1,162,197	Mil pesos
Activos fijos	1,065,076	Mil pesos
Personas ocupadas por unidad económica	3	Personas
Remuneraciones por persona remunerada	80	Mil pesos
Producción bruta total por establecimiento	512	Mil pesos

Fuente: Censos Económicos 2019/Sistema Automatizado de Información Censal (SAIC).

Respecto a la actividad de manufacturas hay 576 unidades económicas con 1,896 personas ocupadas.

Descripción	Total	
Unidades económicas	576	Unidades
Personal ocupado	1,896	Personas
Remuneraciones	91,749	Mil pesos
Producción bruta total	678,643	Mil pesos
Activos fijos	362,234	Mil pesos
Personas ocupadas por unidad económica	3	Personas
Remuneraciones por persona remunerada	82	Mil pesos
Producción bruta total por establecimiento	1,178	Mil pesos

Fuente: Censos Económicos 2019/Sistema Automatizado de Información Censal (SAIC).

## **7. Educación**

En el estado de Morelos se cumple con el derecho de los niños, jóvenes y adultos, a tener educación. Los siguientes datos son proporcionados por el Instituto de la Educación Básica del Estado de Morelos (IEBEM).

### **7.1 Educación inicial**

En el municipio de Yautepec durante el ciclo escolar 2019-2020 en nivel inicial asistieron 146 alumnos, distribuidos en 10 escuelas.

### **7.2 Educación preescolar**

El municipio de Yautepec cuenta con 78 escuelas a nivel preescolar; durante el ciclo escolar 2019-2020 fueron 244 docentes quienes atendieron a 3,719 alumnos, con un promedio de 15 alumnos por maestro.

### **7.3 Educación primaria**

En el municipio de Yautepec durante el ciclo 2019-2020 a nivel primaria se tiene una población total de 12,186 alumnos, quienes son atendidos por 685 docentes y están ubicados en 80 escuelas.

### **7.4 Educación secundaria**

La educación secundaria se ofrece en modalidades de Secundaria General, Secundaria Técnica Industrial, Secundaria Técnica Agropecuaria y Telesecundaria con un total de 6,170 alumnos que son atendidos por 392 docentes y se ubican en 29 escuelas.

## **7.5 Rezago educativo**

De acuerdo al Instituto de Educación Básica del Estado de Morelos, en el municipio de Yautepec existen 12,186 matrículas en primaria y 6,170 en secundaria, sin embargo, durante el periodo 2019-2020 se registró un porcentaje de rezago educativa del 5.5% en nivel primaria y un 11.0% a nivel secundaria.

## **7.6 Absorción**

Las tasas de crecimiento de manera indirecta proyectan a la población a corto, mediano y largo plazo, lo cual contribuye a que se anticipen las acciones que permitan abastecer la demanda educativa.

Del Instituto de Educación Básica del Estado de Morelos, en Yautepec existe un porcentaje de absorción superior al 100% en primaria fue de 112.4% y 107.4% en secundaria.

## 8. Etnicidad

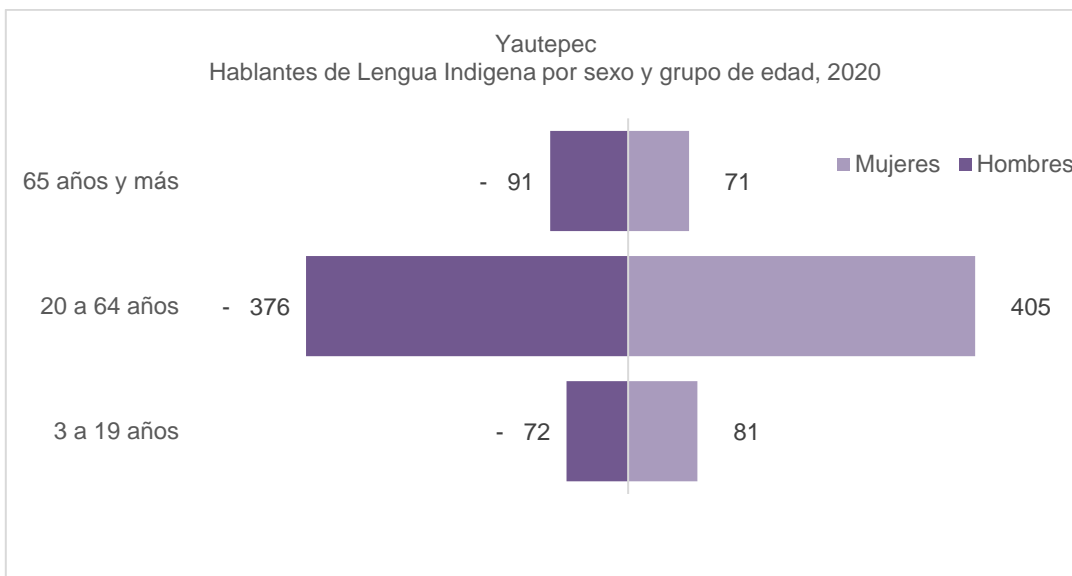
En Morelos de acuerdo al Censo de Población y Vivienda 2020, hay 38,110 personas mayores de 3 años de edad que hablan alguna lengua indígena. Lo que representa el 2% de la población total de la entidad.

Las lenguas indígenas más habladas en esta entidad son:

Lengua indígena	Número de hablantes 2010	Número de hablantes 2020
Náhuatl	19 509	24,617
Mixteco	5 517	7,230
Tlapaneco	1 531	2,467
Zapoteco	608	722

Fuente: INEGI. Censo de Población y Vivienda 2020.

Yautepec tiene 1,096 personas hablantes de lengua indígena lo que representa el 1.08% del total de la población del municipio de Yautepec.



Fuente: INEGI. Censo de Población y Vivienda 2020.


HABLANTES DE LENGUA INDIGENA				NO HABLANTES DEN LENGUA INDIGENA		
	%	Total			%	Total
Total	1.1	1 096	Total	98.9	100 117	
Hombres	0.5	539	Hombres	47.7	48,263	
Mujeres	0.6	557	Mujeres	51.2	51,854	

Fuente: INEGI. Censo de Población y Vivienda 2020.

## 9. Población que se autorreconoce afroamericana o afrodescendiente

En Morelos hay 38,331 personas que se autorreconoce afroamericana o afrodescendiente, representando el 1.9% de la población, de los cuales el 47.2 % son hombres y el 50.7% son mujeres.

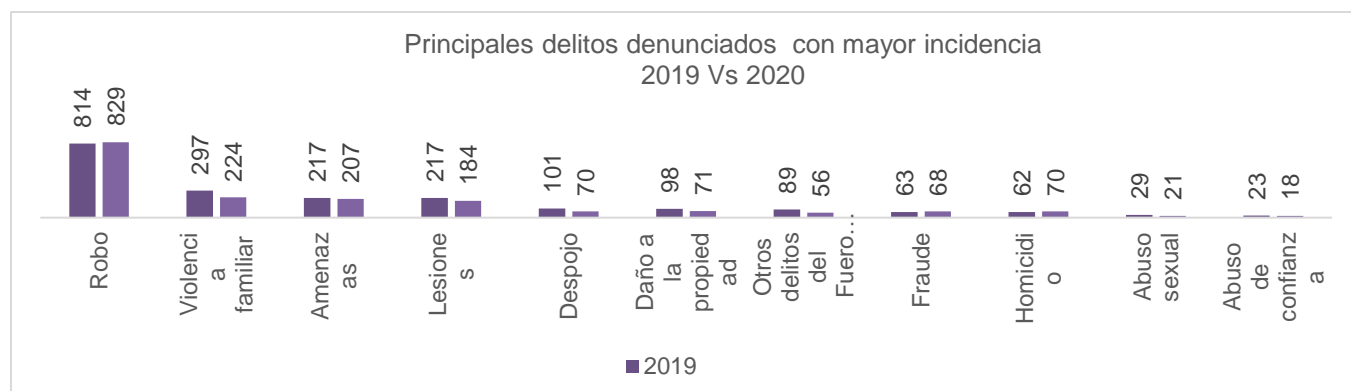
Respecto al municipio de Yautepec del total de su población el 2.9% (3,056 personas) se considera afrodescendiente, teniendo mayor representatividad las mujeres con 1.4%.

POBLACIÓN QUE SE RECONOCE AFRODESCENDIENTE				POBLACIÓN QUE NO SE RECONOCE AFRODESCENDIENTE		
Yautepec	%	Total		Yautepec	%	Total
Total	2.9	3,056	Total	96.9	102 544	
Hombres	1.4	1,530	Hombres	46.8	49,483	
Mujeres	1.4	1,526	Mujeres	50.2	53,061	

Fuente: INEGI. Censo de Población y Vivienda 2020.

## 10. Seguridad

En 2020 se denunciaron 1,996 delitos, respecto a 2019 hubo un decrecimiento de 9.51%.



Fuente: Incidencia Delictiva del Fuero Común Municipal, Secretariado ejecutivo del Sistema Nacional de Seguridad Pública

Otros delitos denunciados:	2019	2020
Violación simple	22	15
Incumplimiento de obligaciones de asistencia familiar	20	17
Otros delitos contra la familia	20	13
Allanamiento de morada	19	20
Otros delitos que atentan contra la vida y la integridad corporal	17	11
Narcomenudeo	15	23
Extorsión	13	4
Falsificación	8	17
Secuestro	6	3
Falsedad	5	1
Hostigamiento sexual	4	7
Otros delitos contra el patrimonio	4	1
Otros delitos que atentan contra la libertad personal	3	9
Otros delitos que atentan contra la libertad y la seguridad sexual	3	2
Aborto	2	1
Corrupción de menores	2	2
Feminicidio	2	1
Acoso sexual	1	2
Delitos cometidos por servidores públicos	0	1
Otros delitos contra la sociedad	0	1

Fuente: Incidencia Delictiva del Fuero Común Municipal, Secretariado ejecutivo del Sistema Nacional de Seguridad Pública.

**Elaboración:**

---

**Secretaría de Hacienda**  
**Unidad de Planeación**  
**Dirección General de Planeación Participativa**  
**e Información Estratégica y**  
**Secretaria Técnica del Consejo Estatal de Población**

---

L.C. y L. en D. Mónica Boggio Tomasaz Merino  
Secretaria de Hacienda

L.C. Enrique Antonio Núñez Rosas  
Titular de la Unidad de Planeación

Lic. Juan José Herrasti Real  
Director General de Planeación Participativa  
e Información Estratégica y Secretario Técnico del  
Consejo Estatal de Población

[juan.herrasti@morelos.gob.mx](mailto:juan.herrasti@morelos.gob.mx)

Teléfonos: 777 318 90 72 y 777 310 02 52





# MORELOS

PODER EJECUTIVO