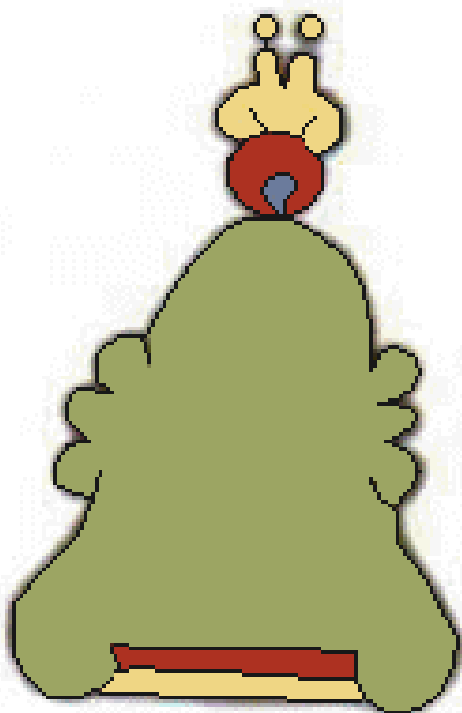




# Síntesis Estadística Municipal 2021.



Xochitepec

# ÍNDICE

## Contenido

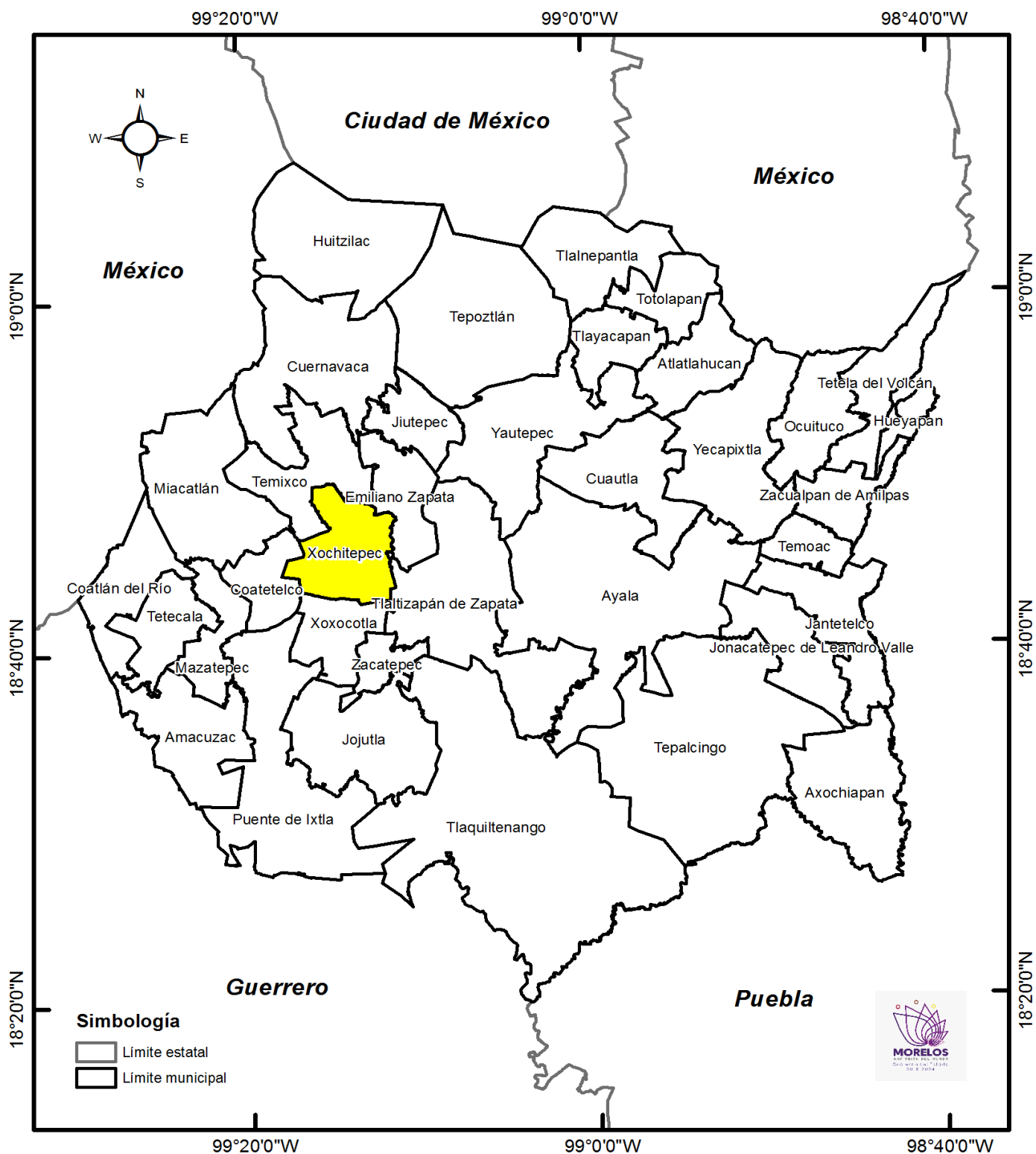
1. Situación geográfica .....	3
1.1 Definición etimológica .....	5
1.2 Fisiografía .....	5
1.3 Clima.....	7
2. Población .....	9
2.1 Proyecciones de población .....	12
2.2 Natalidad y fecundidad.....	13
2.2.1 Condición de la madre .....	14
2.2.2 Hogares .....	17
2.2.3 Cobertura en servicios de salud .....	19
2.3 Vivienda .....	20
3. Pobreza y carencias sociales .....	22
4. Índice de Marginación.....	24
5. Índice de Desarrollo Humano .....	28
6. Aspectos económicos.....	29
7. Educación .....	33
7.1 Educación inicial .....	33
7.2 Educación preescolar.....	33
7.3 Educación primaria .....	33
7.4 Educación secundaria.....	33
7.5 Rezago educativo .....	34
7.6 Absorción .....	34
8. Etnicidad .....	35
9. Población que se autorreconoce afroamericana o afrodescendiente.....	36
10. Seguridad .....	37

## 1. Situación geográfica

El municipio de Xochitepec se encuentra ubicado al poniente del estado de Morelos y tiene una extensión territorial de 93.2 Km<sup>2</sup>, que representa 1.9% de la extensión territorial del estado. Se localiza geográficamente al norte a una latitud de 18°49'36", al sur a 18°42'14", al este a una longitud de 99°11'12" y 99°17'52" al oeste.

El municipio colinda al norte con los municipios de Emiliano Zapata y Temixco, al sur con Xoxocolta, al este con Tlaltizapán y al oeste con Coatetelco.

# MAPA 1. Situación geográfica



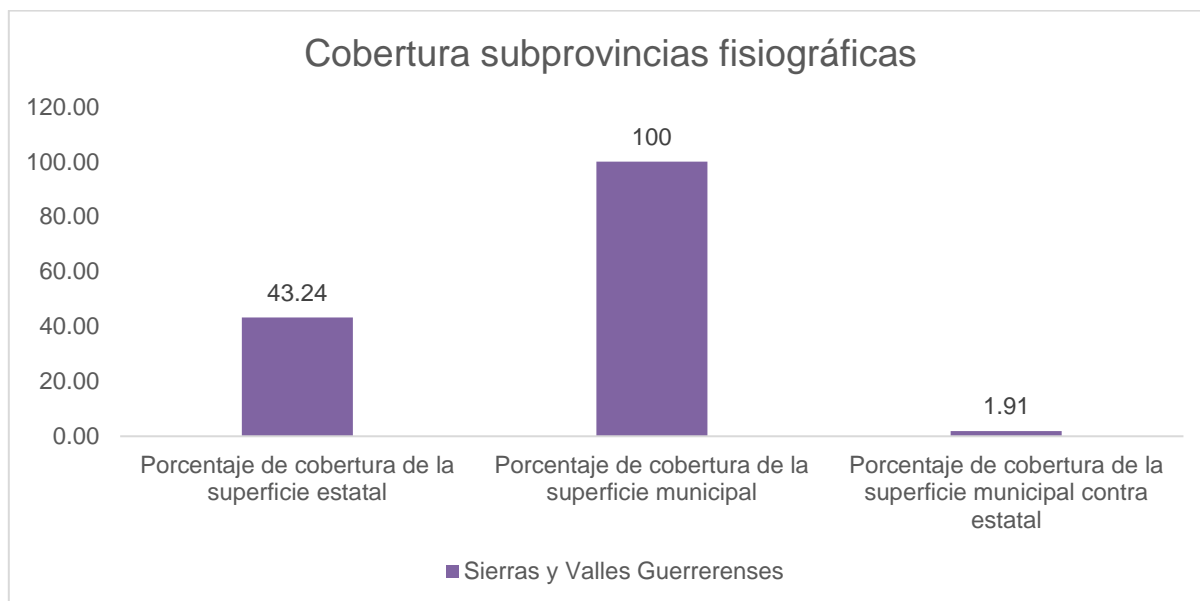
Fuente: Secretaría de Hacienda. Dirección General de Planeación Participativa e Información Estratégica. Con datos del Marco Geoestadístico 2020, del INEGI.

## 1.1 Definición etimológica

El nombre Xōchitepēc o Xochitepek, cuyas raíces etimológicas vienen de xochi-tl: "flor"; tepe-tl: "cerro" y k contracción de ko: adverbio de "lugar"; quiere decir: "En el cerro de las flores"; pues posiblemente se refiera a los relieves de las pirámides topadas que se localizan, una en el kilómetro 92 de la carretera México-Acapulco y otra en el centro de la población que sirve de base de sustentación al pedestal del reloj público.

## 1.2 Fisiografía

El municipio de Xochitepec se encuentra ubicado dentro de la subprovincia de Sierras y Valles Guerrerenses. La provincia Sierra Madre del Sur (sierra y valles guerrerenses) es una de las más complejas y a la vez menos conocidas del país, tiene una litología en la que las rocas intrusivas cristalinas (especialmente los granitos) y las metamórficas cobran mayor importancia que en las del norte.



Fuente: Secretaría de Hacienda. Dirección General de Planeación Participativa e Información Estratégica. Con conjunto de datos vectoriales esc. 1:1000 000, INEGI.

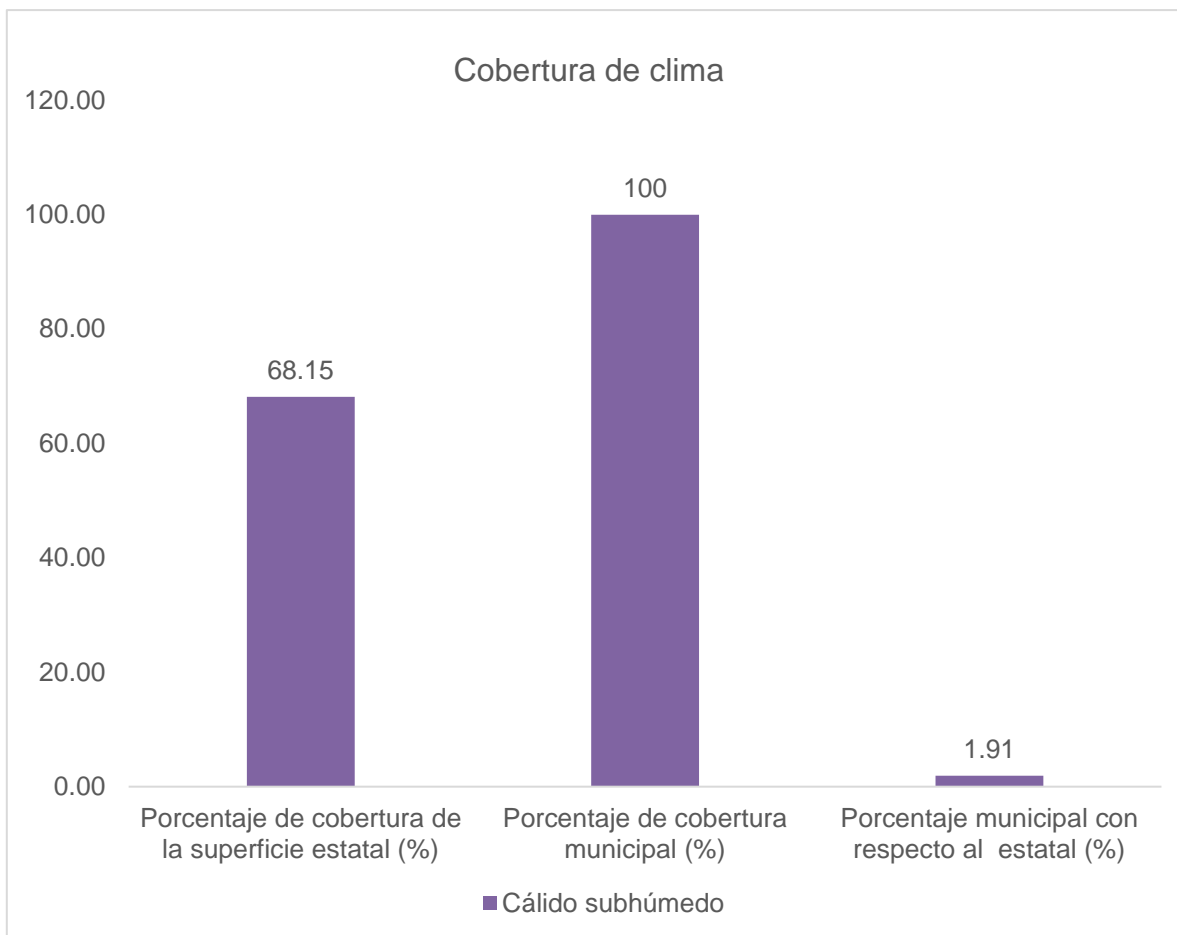
## MAPA 2. Fisiografía



Fuente: Secretaría de Hacienda. Dirección General de Planeación Participativa e Información Estratégica. Con conjunto de datos vectoriales esc. 1:1000 000, INEGI.

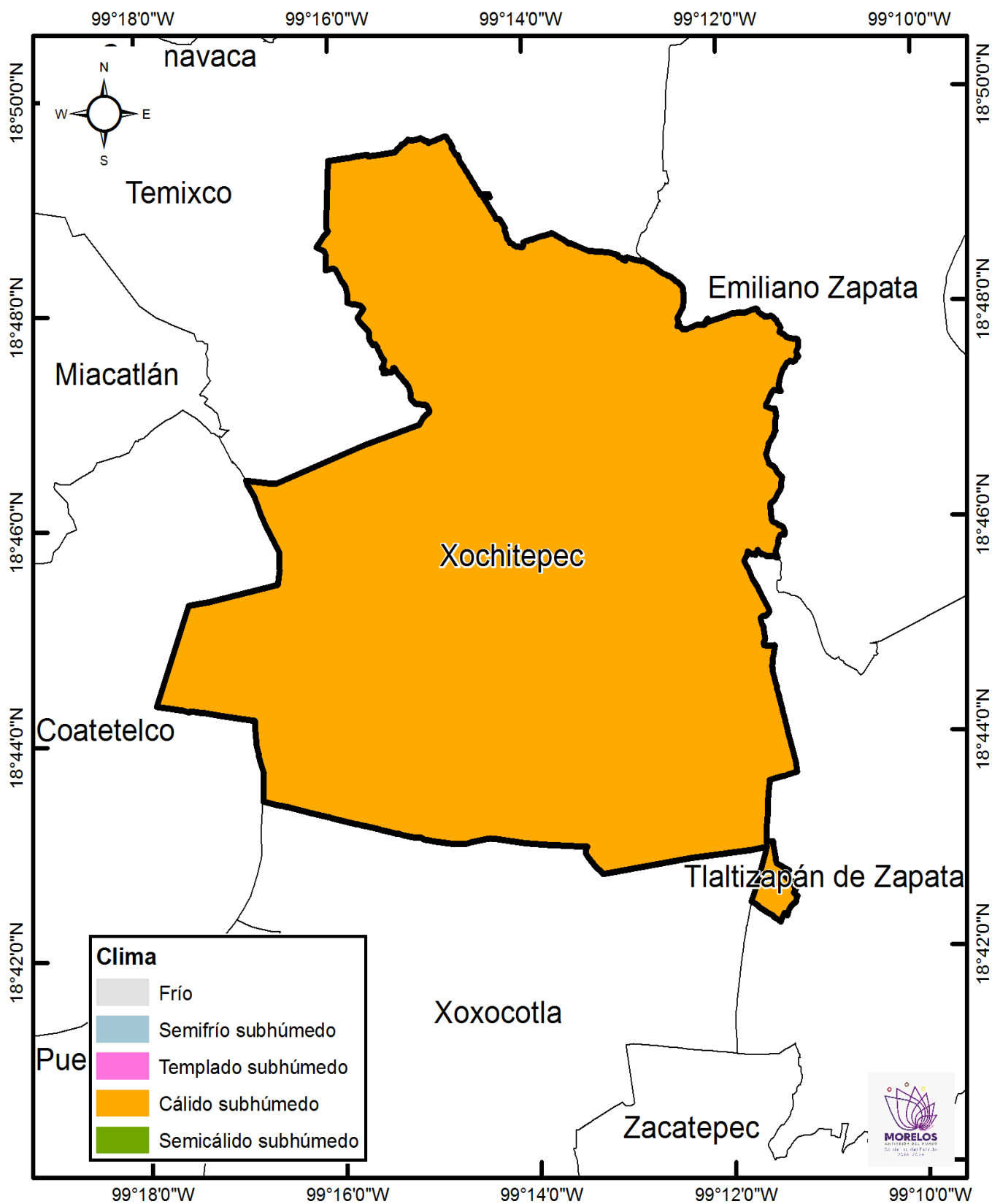
### 1.3 Clima

En el municipio de Xochitepec predomina el clima Cálido subhúmedo (100%).



Fuente: Con conjunto de datos vectoriales escala 1:1000 000, INEGI.

MAPA 3. Clima



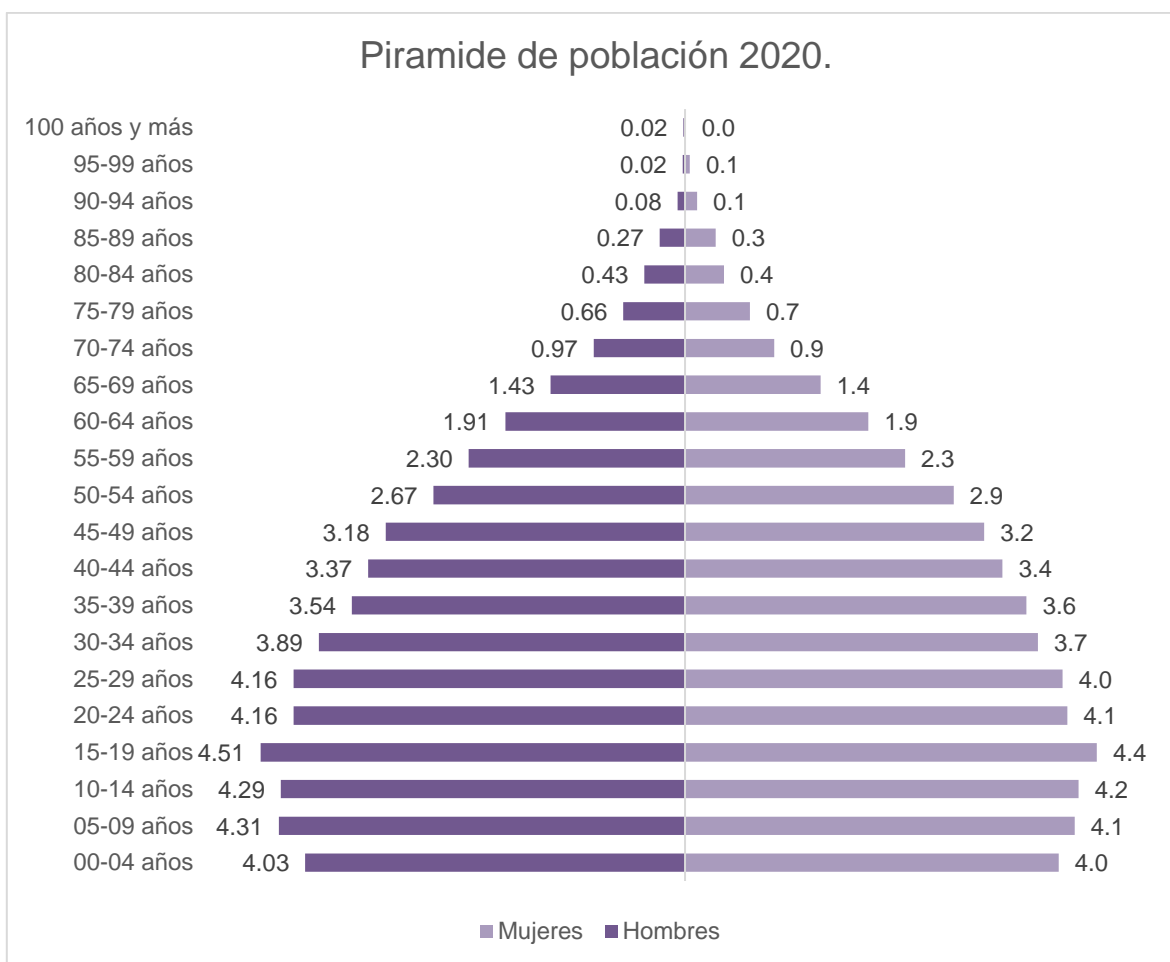
Fuente: Con conjunto de datos vectoriales escala 1:1000 000, INEGI.



## 2. Población

De acuerdo al Censo de Población y Vivienda 2020, el municipio cuenta con una población de 73,539 habitantes, cifra que representa 3.7% de la población de la entidad. Del total de habitantes, 36,629 son mujeres y 36,910 son hombres, representando 49.8% y 50.2% de la población total, respectivamente. Del total de la población 29 personas no mencionaron su edad, 14 hombres y 15 mujeres.

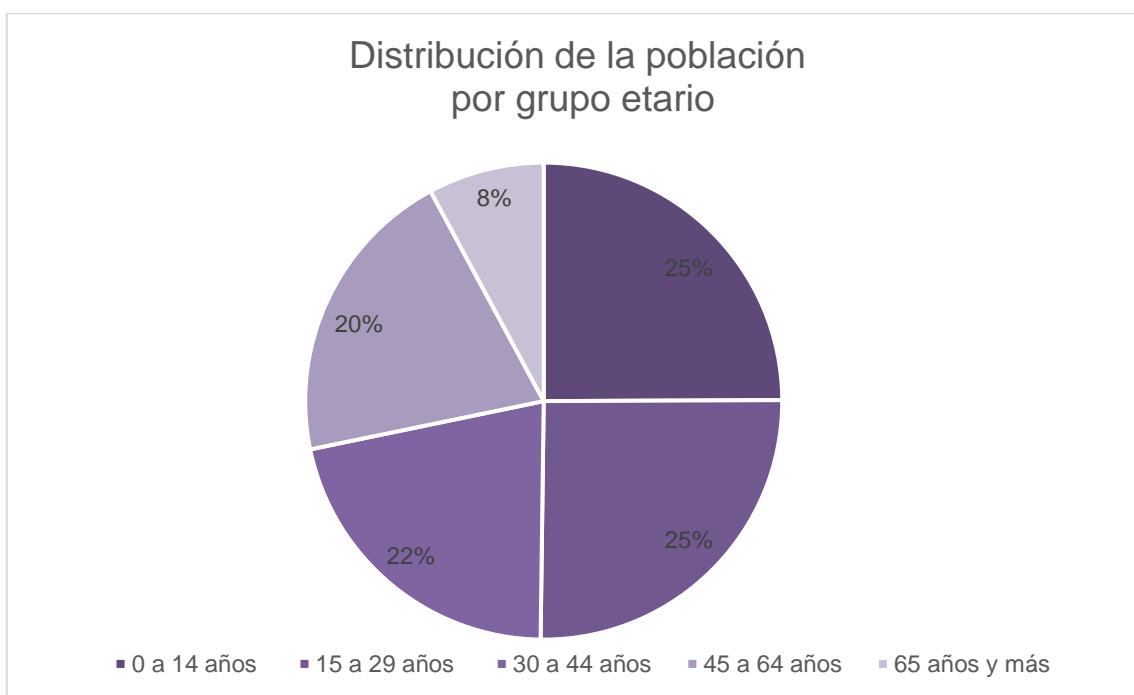
La distribución de la población por grupo de edad se da de la siguiente manera.



Fuente: Secretaría de Hacienda. Dirección General de Planeación e Información Estratégica /Secretaría Técnica del COESPO. Con datos del Censo Nacional de Población y Vivienda 2020, INEGI.

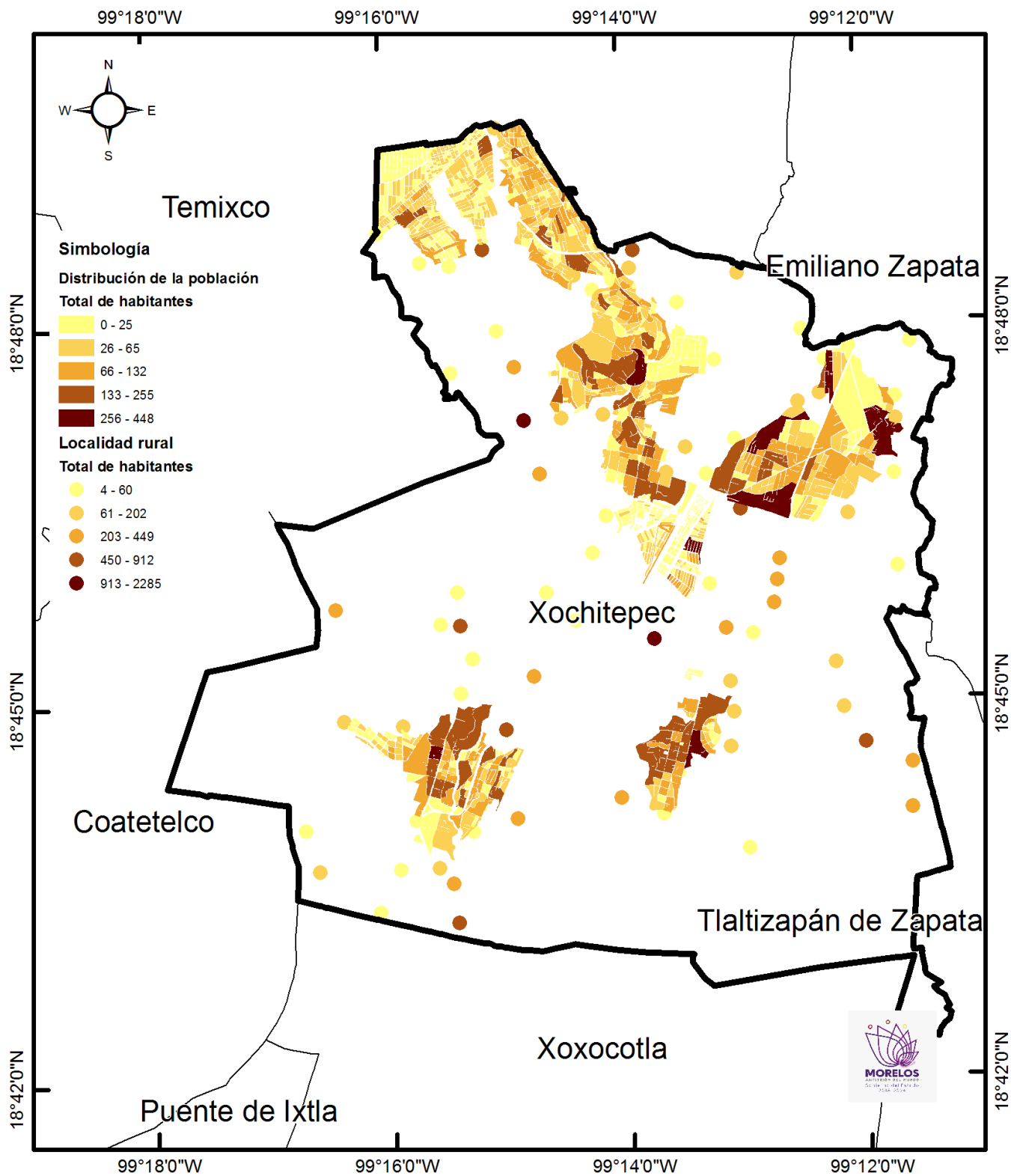
Como se aprecia en la gráfica de la Pirámide poblacional, los grupos etarios en donde hay una mayor concentración de hombre y mujeres son los que van de 10 a 24 años.

Por otra parte, si se analiza en grupos de población más amplios, encontramos que el 50% de la población del municipio es joven, es decir, se encuentra entre los 0 y 29 años de edad.



Fuente: Secretaría de Hacienda. Dirección General de Planeación e Información Estratégica /Secretaría Técnica del COESPO. Con datos del Censo Nacional de Población y Vivienda 2020, INEGI.

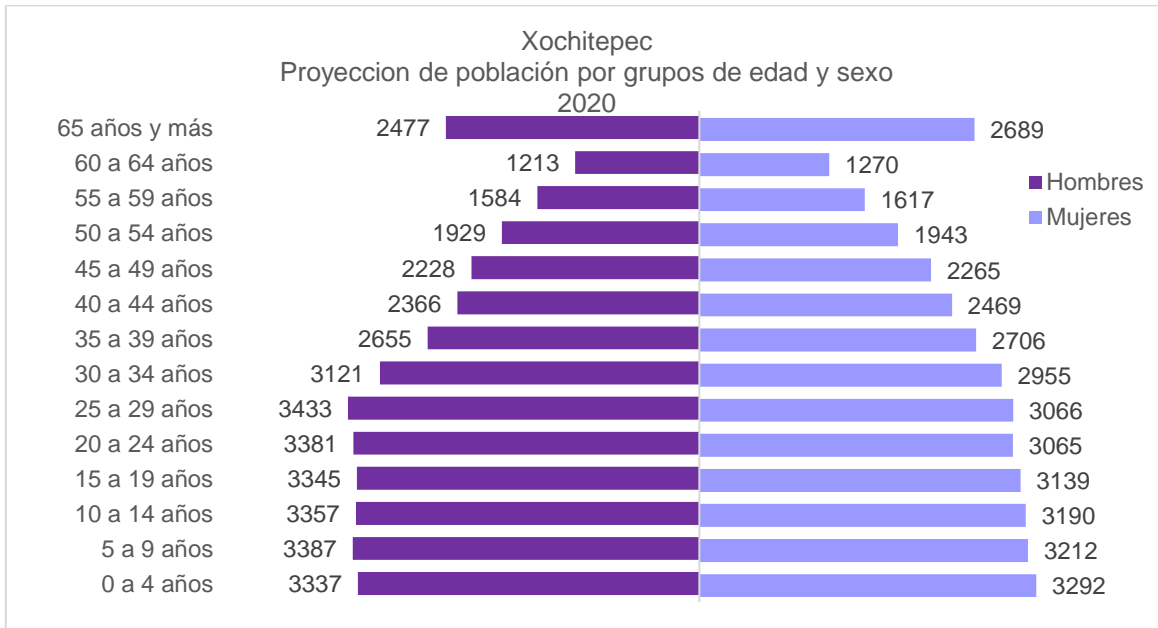
### MAPA 4. Densidad de población



Fuente: Secretaría de Hacienda. Dirección General de Planeación Participativa e Información Estratégica. Con datos del Censo de Población y Vivienda 2020, del INEGI.

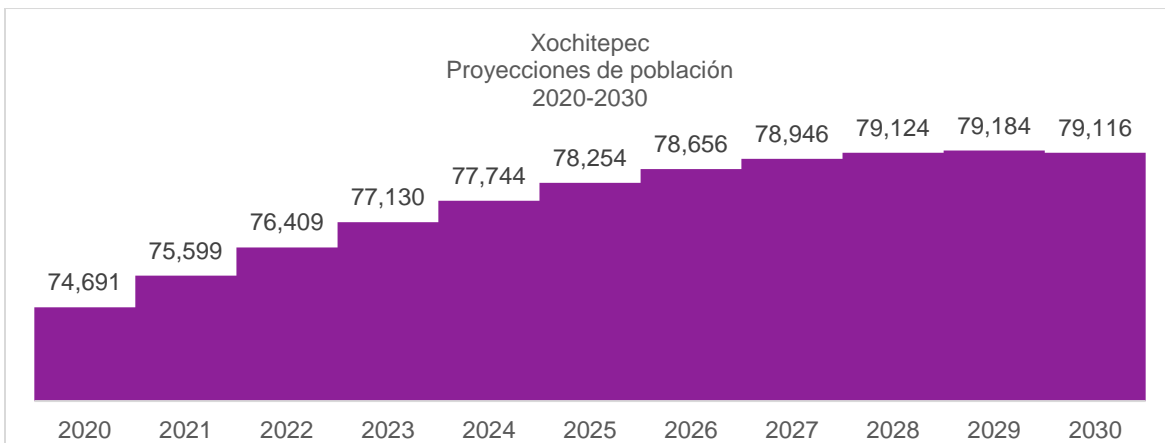
## 2.1 Proyecciones de población

Para 2020, existe una mayor concentración de masculina en el grupo de 25 a 29 años y del grupo 0 a 4 años, en el caso de las mujeres.



Fuente: Secretaría de Hacienda. Dirección General de Planeación e Información Estratégica /Secretaría Técnica del COESPO. En base a las Proyecciones de Población Municipal 2015-2030 del CONAPO.

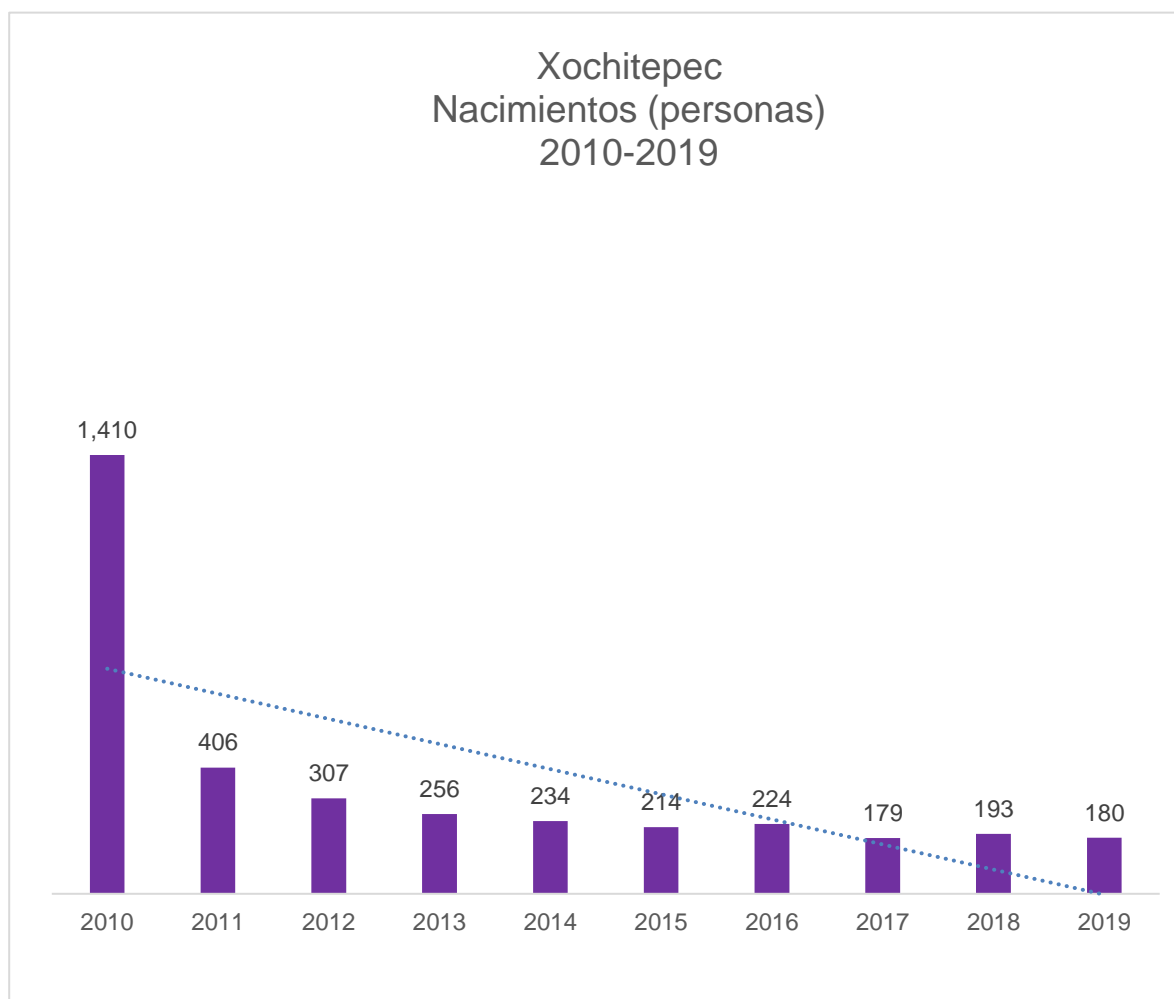
De acuerdo a las proyecciones de Población municipales 2015 – 2030 del Consejo Nacional de Población (CONAPO), para el año 2030 Xochitepec tendrá 79,116 habitantes, de los cuales 50% serán hombres y 50% mujeres.



Fuente: Secretaría de Hacienda. Dirección General de Planeación e Información Estratégica /Secretaría Técnica del COESPO. En base a las Proyecciones de Población Municipal 2015-2030 del CONAPO.

## 2.2 Natalidad y fecundidad

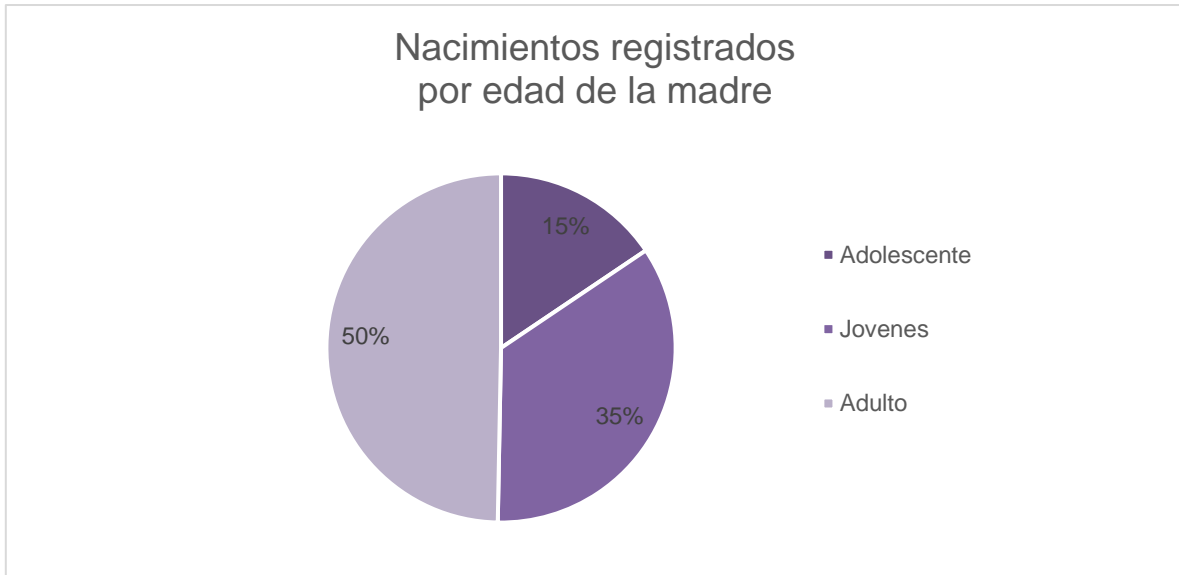
En el municipio de Xochitepec, el número de nacimientos ha variado en el periodo reportado, de 2010 a 2011 hubo un descenso significativo del (-) 71% siendo el año 2011 con 406 nacimientos a partir de esa fecha se continúa con un descenso de nacimientos. A pesar de las reducciones señaladas anteriormente, en el año 2018 hubo un incremento de los nacimientos respecto al año 2017 de 7%, reiniciando nuevamente con el descenso de nacimientos en el año 2019, dando un total de 180 nacimientos.



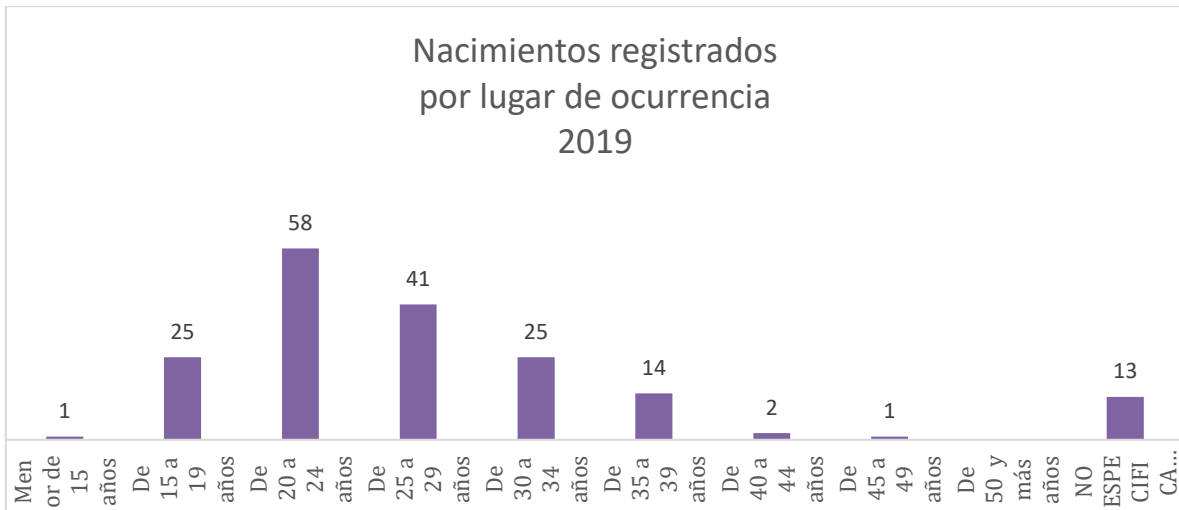
Fuente: Secretaría de Hacienda. Dirección General de Planeación e Información Estratégica /Secretaría Técnica del COESPO. Con datos de los Registros Administrativos, Estadísticas Vitales de Natalidad, INEGI.

## 2.2.1 Condición de la madre

En base a los registros de natalidad del INEGI 2019, hubo un total de 180 nacimientos de los cuales el 15% son de mujeres adolescentes (de 19 años o menos), 35% en mujeres jóvenes (20 a 24 años) y el 50% en mujeres adultas (25 años en adelante).



Fuente: Secretaría de Hacienda. Dirección General de Planeación e Información Estratégica /Secretaría Técnica del COESPO. Con datos de los Registros Administrativos, Estadísticas Vitales de Natalidad, INEGI.



Fuente: Secretaría de Hacienda. Dirección General de Planeación e Información Estratégica /Secretaría Técnica del COESPO. Con datos de los Registros Administrativos, Estadísticas Vitales de Natalidad, INEGI.

Un aspecto a destacar es que puede observarse la presencia de nacimientos en mujeres en edades muy tempranas (menores de 15 años).

El embarazo en adolescentes se ha convertido en un problema poblacional que amplía las brechas sociales y de género puesto que tiene repercusiones en la salud, educación, proyecto de vida, economía, las relaciones sociales y culturales de las niñas y adolescentes, por ello erradicar el embarazo infantil y prevenir la ocurrencia del embarazo adolescente son objetivos prioritarios.

En base a los registros de natalidad en 2019, 19% de las mujeres que tuvieron un hijo trabajaban, mientras que 75% no trabajan y el 6% restante no lo especifico. A continuación, se presenta el porcentaje de mujeres que tuvieron un hijo según su condición laboral.



Fuente: Secretaría de Hacienda. Dirección General de Planeación e Información Estratégica /Secretaría Técnica del COESPO. Con datos de los Registros Administrativos, Estadísticas Vitales de Natalidad, INEGI.

Respecto de los nacimientos registrados por municipio de residencia habitual de la madre, según su nivel de escolaridad, en el año 2019 se registró lo siguiente:

Porcentaje de madres, según su nivel de escolaridad:	
Sin escolaridad	0.56
Primaria incompleta	0.00
Primaria completa	13.89
Secundaria o equivalente	41.11
Preparatoria o equivalente	26.67
Profesional	11.67
Otra	0.56
No Especificado	5.56

Fuente: Secretaría de Hacienda. Dirección General de Planeación e Información Estratégica /Secretaría Técnica del COESPO. Con datos de los Registros Administrativos, Estadísticas Vitales de Natalidad, INEGI.

En cuanto al estado conyugal de la madre en el municipio de Xochitepec para el año 2019, se tuvieron los siguientes resultados:

Porcentaje de madres, según su estado conyugal:	
Soltera	55.00
Casada	20.56
Unión Libre	18.33
No Especificado	6.11
Separada	0.00
Divorciada	0.00
Viuda	0.00

Fuente: Secretaría de Hacienda. Dirección General de Planeación e Información Estratégica /Secretaría Técnica del COESPO. Con datos de los Registros Administrativos, Estadísticas Vitales de Natalidad, INEGI.

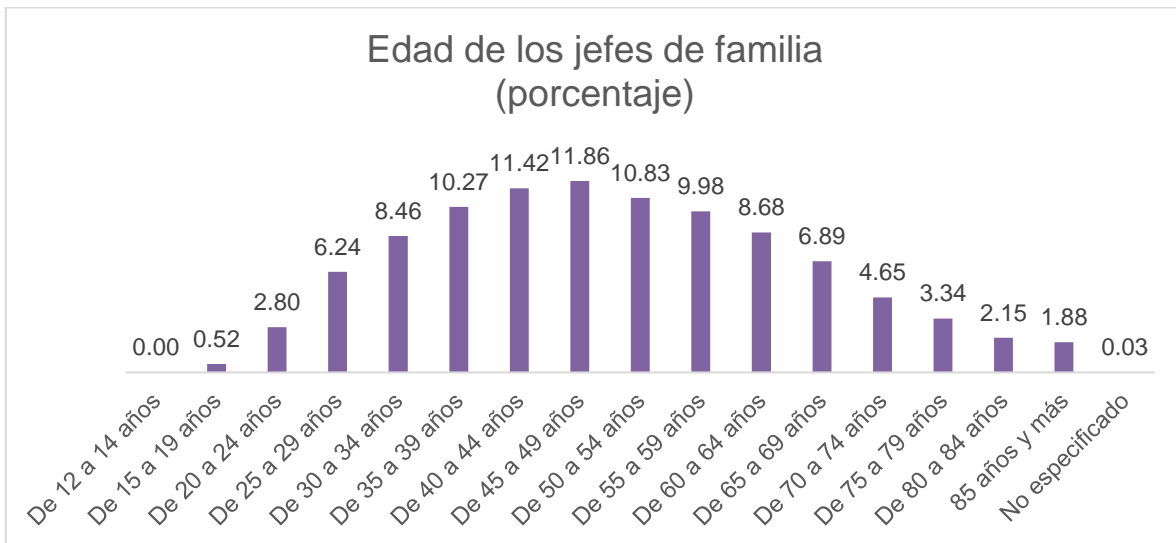
Los porcentajes que mayor representación tenían son las de madres con situación conyugal de soltera 55%, casadas 20.56%, uniones libres 18.33% y el porcentaje restante con menor representación.



## 2.2.2 Hogares

De acuerdo al Censo Nacional de Población y Vivienda, en 2020 existían en el municipio de Xochitepec 19,658 hogares, de los cuales 37% tienen jefatura femenina y 63% jefatura masculina.

Por otra parte, la edad de los jefes de familia oscila, en su mayoría, de entre los 35 y 54 años, sin embargo, el porcentaje de hogares con jefes de familia de entre 45 y 49 años representa el pico más alto con 11.86%. El porcentaje de jefes de familia de 19 años o menos es del 0.52%.



Fuente: Secretaría de Hacienda. Dirección General de Planeación e Información Estratégica /Secretaría Técnica del COESPO. Con datos de los Registros Administrativos, Estadísticas Vitales de Natalidad, INEGI.

Por otra parte, es importante señalar que 8.1% de los jefes de familia no cuentan con escolaridad alguna, 58.1% tienen educación básica, 18.6% educación media y 15% educación superior.

En el municipio de Xochitepec, 73.2% de los jefes de familia es derechohabiente a algún tipo de servicio de salud.

CLASE DE HOGAR					
Familiar			No Familiar		
Total	Hombres	Mujeres	Total	Hombres	Mujeres
<b>17,008</b>	10,836	6,172	<b>2,644</b>	1,522	1,122

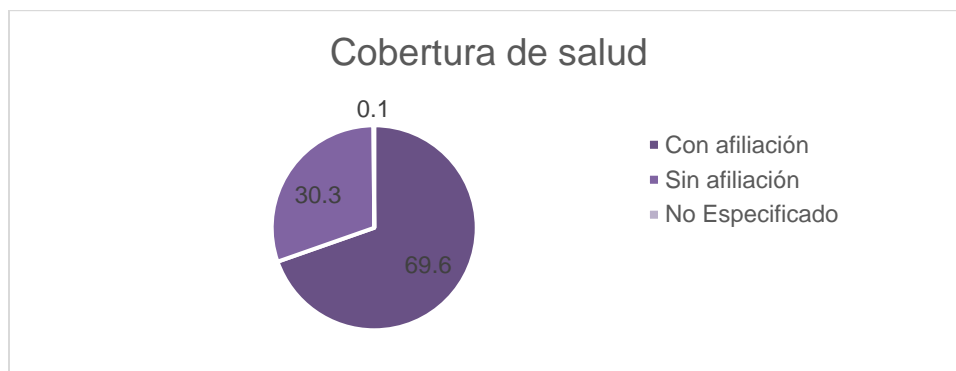
Fuente: Secretaría de Hacienda. Dirección General de Planeación e Información Estratégica /Secretaría Técnica del COESPO. Con datos de los Registros Administrativos, Estadísticas Vitales de Natalidad, INEGI.

TIPO DE HOGAR								
Familiar					No familiar			
Total	Nuclear	Ampliado	Compuesto	No especificado	Total	Unipersonal	De corresidentes	No especificado
<b>17,008</b>	11,573	5,291	141	3	<b>2,644</b>	2,589	55	<b>6</b>

Fuente: Secretaría de Hacienda. Dirección General de Planeación e Información Estratégica /Secretaría Técnica del COESPO. Con datos de los Registros Administrativos, Estadísticas Vitales de Natalidad, INEGI.

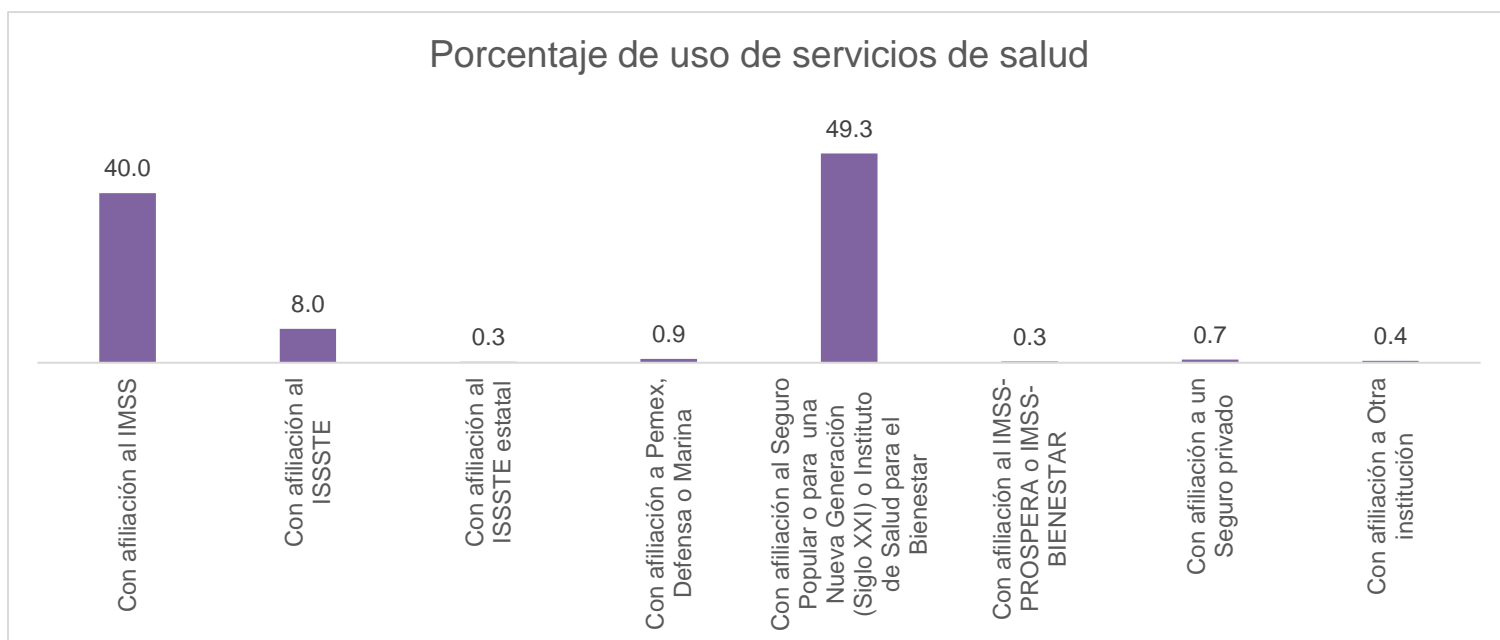
### 2.2.3 Cobertura en servicios de salud

De acuerdo al Censo de Población y Vivienda 2020 el 69.6% de la población se encontraba afiliada a alguna institución de seguridad social.



Fuente: Secretaría de Hacienda. Dirección General de Planeación e Información Estratégica /Secretaría Técnica del COESPO. Con datos de los Registros Administrativos, Estadísticas Vitales de Natalidad, INEGI.

Respecto a la institución en la cual se encuentra afiliada la población, el 40% se encuentra afiliada al IMSS, el 49.3% al Seguro Popular o para una Nueva



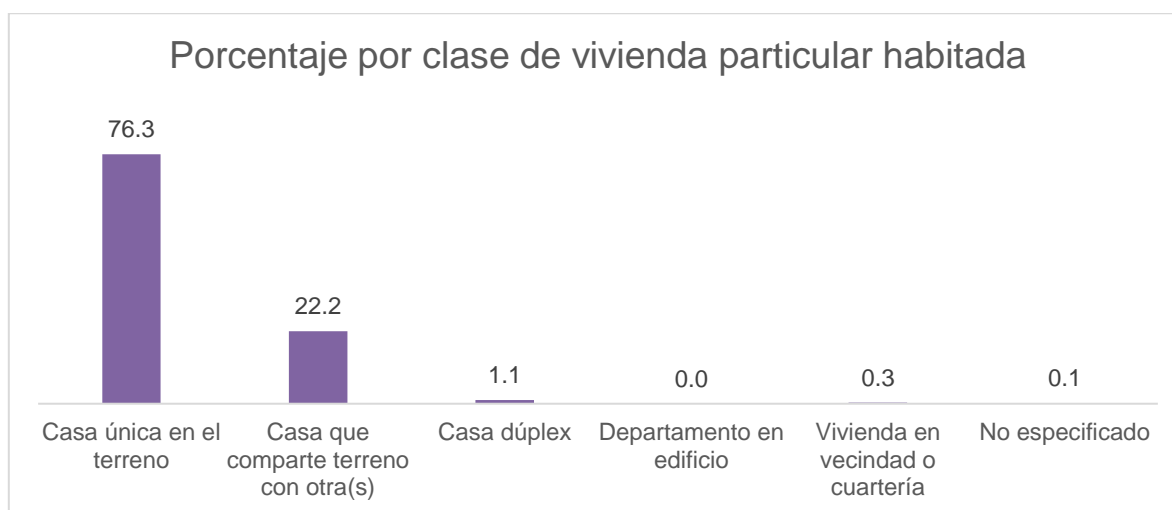
Generación (Siglo XXI) o Instituto de Salud para el Bienestar, el 8% al ISSSTE y el resto en otras instituciones

Fuente: Secretaría de Hacienda. Dirección General de Planeación e Información Estratégica /Secretaría Técnica del COESPO. Con datos de los Registros Administrativos, Estadísticas Vitales de Natalidad, INEGI.

## 2.3 Vivienda

Por otra parte, para 2020 se registraron 19,612 viviendas particulares habitadas, teniendo un promedio de habitantes por vivienda de 3.61 personas. Cabe mencionar que el municipio de Xochitepec tiene 3.5% de las viviendas particulares del estado de Morelos.

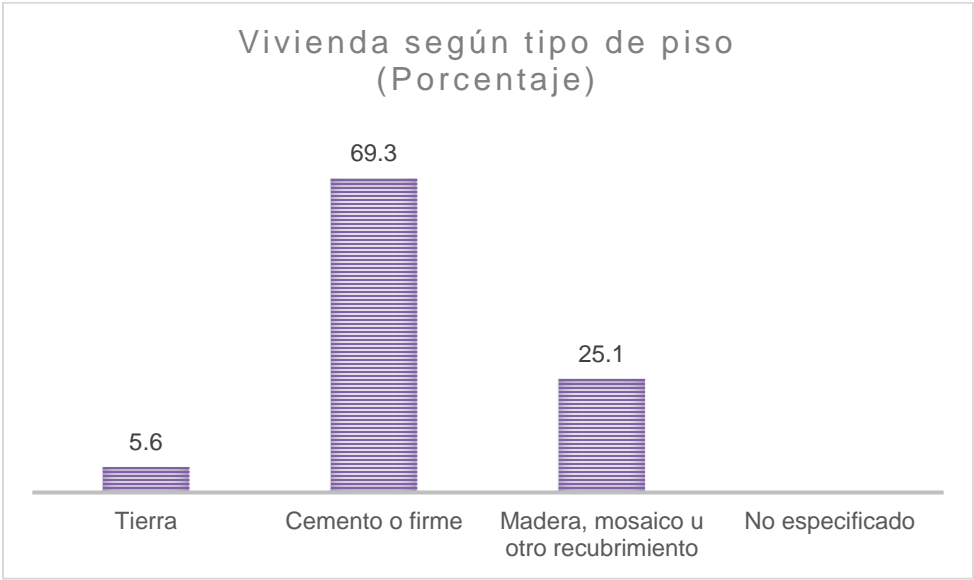
Las viviendas particulares se clasifican en: casa única en el terreno, casa que comparte terreno con otra(s), casa dúplex, departamento en edificio, vivienda en vecindad o cuartería y vivienda en cuarto de azotea de un edificio. De acuerdo a esta clasificación, 76.3% son casa única en el terreno, 22.2% casa que comparte terreno con otra(s). La mayor parte de las viviendas particulares son casas.



Fuente: Secretaría de Hacienda. Dirección General de Planeación e Información Estratégica /Secretaría Técnica del COESPO. Con datos del Censo Nacional de Población y Vivienda 2020, INEGI.

En lo que se refiere a los servicios básicos de la vivienda 99.5% cuenta con energía eléctrica, 97.1% con disponibilidad de agua, 99.1% disponen de excusado y 99% con drenaje.

Por otra parte, sólo 5.6% de las viviendas tienen piso de tierra, mientras que 94.3% poseen piso firme o recubierto con algún material específico.



Fuente: Secretaría de Hacienda. Dirección General de Planeación e Información Estratégica /Secretaría Técnica del COESPO. Con datos del Censo Nacional de Población y Vivienda 2020, INEGI.

### 3. Pobreza y carencias sociales

De acuerdo a los datos del Consejo Nacional de Evaluación de la Política de Desarrollo Social (CONEVAL) 2018 a nivel estatal el 50.8% se encuentra en situación de pobreza, sólo el 7.4 % está en pobreza extrema

Indicadores	Porcentaje					
	2008	2010	2012	2014	2016	2018
<b>Pobreza</b>						
Población en situación de pobreza	48.8	43.2	45.5	52.3	49.5	50.8
Población en situación de pobreza moderada	40.1	36.3	39.1	44.4	43.6	43.4
Población en situación de pobreza extrema	8.7	6.9	6.3	7.9	5.9	7.4
Población vulnerable por carencias sociales	34.1	33.6	32.0	25.7	24.4	29.4

Fuente: Estimaciones del CONEVAL con base en el MCS-ENIGH 2010, la muestra del Censo de Población y Vivienda 2010, el Modelo Estadístico 2015 para la continuidad del MCS-ENIGH, la Encuesta Intercensal 2015, el Modelo Estadístico 2020 para la continuidad del MCS-ENIGH y la muestra del Censo de Población y Vivienda 2020.

El 29.4 % de la población es vulnerable por carencias sociales, es decir, presenta algún tipo de carencia en rezago educativo, acceso a los servicios de salud, acceso a la seguridad social, calidad y espacio de la vivienda, acceso a los servicios básicos en la vivienda y acceso a la alimentación.

Indicadores de carencia social	Porcentaje					
	2008	2010	2012	2014	2016	2018
Población vulnerable por carencias sociales	34.1	33.6	32.0	25.7	24.4	29.4
Rezago educativo	21.6	19.3	19.2	16.6	16.4	16.9
Carencia por acceso a los servicios de salud	38.4	29.9	22.3	16.6	15.0	16.8
Carencia por acceso a la seguridad social	72.3	64.6	64.4	66.2	62.1	66.5
Carencia por calidad y espacios de la vivienda	15.8	15.7	14.8	13.4	10.9	11.3
Carencia por acceso a los servicios básicos en la vivienda	22.8	20.6	18.6	24.6	17.0	19.9
Carencia por acceso a la alimentación	25.0	22.0	30.7	26.9	19.5	24.6

Fuente: Estimaciones del CONEVAL con base en el MCS-ENIGH 2010, la muestra del Censo de Población y Vivienda 2010, el Modelo Estadístico 2015 para la continuidad del MCS-ENIGH, la Encuesta Intercensal 2015, el Modelo Estadístico 2020 para la continuidad del MCS-ENIGH y la muestra del Censo de Población y Vivienda 2020.

A nivel municipal los datos más recientes son correspondientes al año 2020 en base al Consejo Nacional de Evaluación de la Política de Desarrollo Social (CONEVAL).

Indicadores	Porcentaje		
	2010	2015	2020
<b>Pobreza</b>			
Población en situación de pobreza	47.4	54.9	61.2
Población en situación de pobreza moderada	39.5	42.8	52.4
Población en situación de pobreza extrema	7.9	12.1	8.8
Población vulnerable por carencias sociales	34.2	25.5	20.5

Fuente: Estimaciones del CONEVAL con base en el MCS-ENIGH 2010, la muestra del Censo de Población y Vivienda 2010, el Modelo Estadístico 2015 para la continuidad del MCS-ENIGH, la Encuesta Intercensal 2015, el Modelo Estadístico 2020 para la continuidad del MCS-ENIGH y la muestra del Censo de Población y Vivienda 2020.

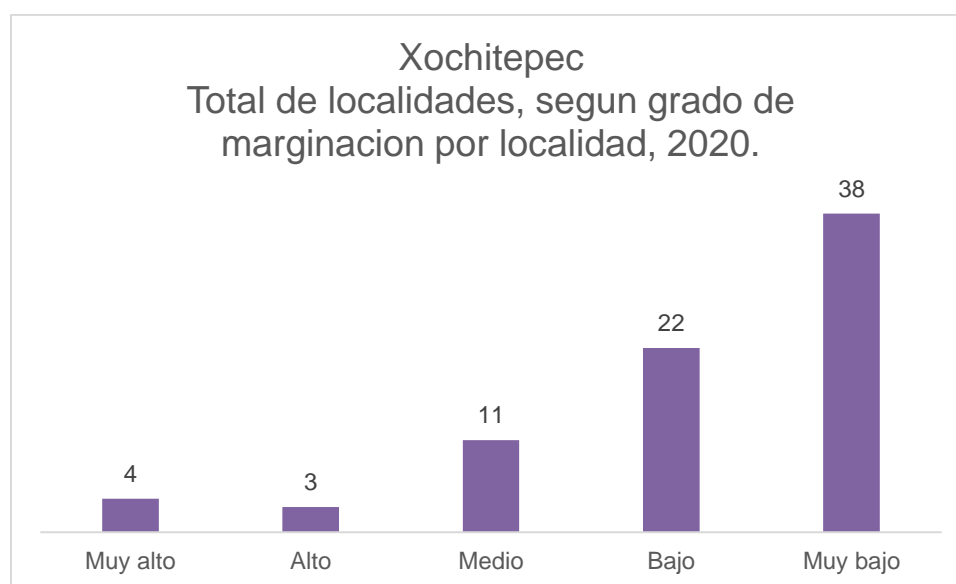
Indicadores de carencia social	Porcentaje		
	2010	2015	2020
Población vulnerable por carencias sociales	34.2	25.5	20.5
Rezago educativo	22.1	19.0	16.5
Carencia por acceso a los servicios de salud	32.8	16.3	28.2
Carencia por acceso a la seguridad social	69.8	65.4	68.9
Carencia por calidad y espacios de la vivienda	23.1	20.3	8.5
Carencia por acceso a los servicios básicos en la vivienda	14.1	22.9	11.8
Carencia por acceso a la alimentación	30.6	32.3	22.8

Fuente: Estimaciones del CONEVAL con base en el MCS-ENIGH 2010, la muestra del Censo de Población y Vivienda 2010, el Modelo Estadístico 2015 para la continuidad del MCS-ENIGH, la Encuesta Intercensal 2015, el Modelo Estadístico 2020 para la continuidad del MCS-ENIGH y la muestra del Censo de Población y Vivienda 2020.

## 4. Índice de Marginación

Para 2020 en base a los datos reportados por el Consejo Nacional de Población quien es el órgano facultado para emitir los resultados referentes al índice de marginación, el municipio de Xochitepec tiene un índice de marginación de 57.04 lo que indica que se ubica en un grado de marginación Muy bajo. A nivel estatal, Xochitepec ocupa el lugar 28 con referencia a este índice y el 1 940 a nivel nacional.

Para 2020 existen 78 localidades en el municipio de Xochitepec.



Fuente: Secretaría de Hacienda. Dirección General de Planeación Participativa e Información Estratégica. Con datos de Índices de Marginación 2020, del Consejo Nacional de Población.

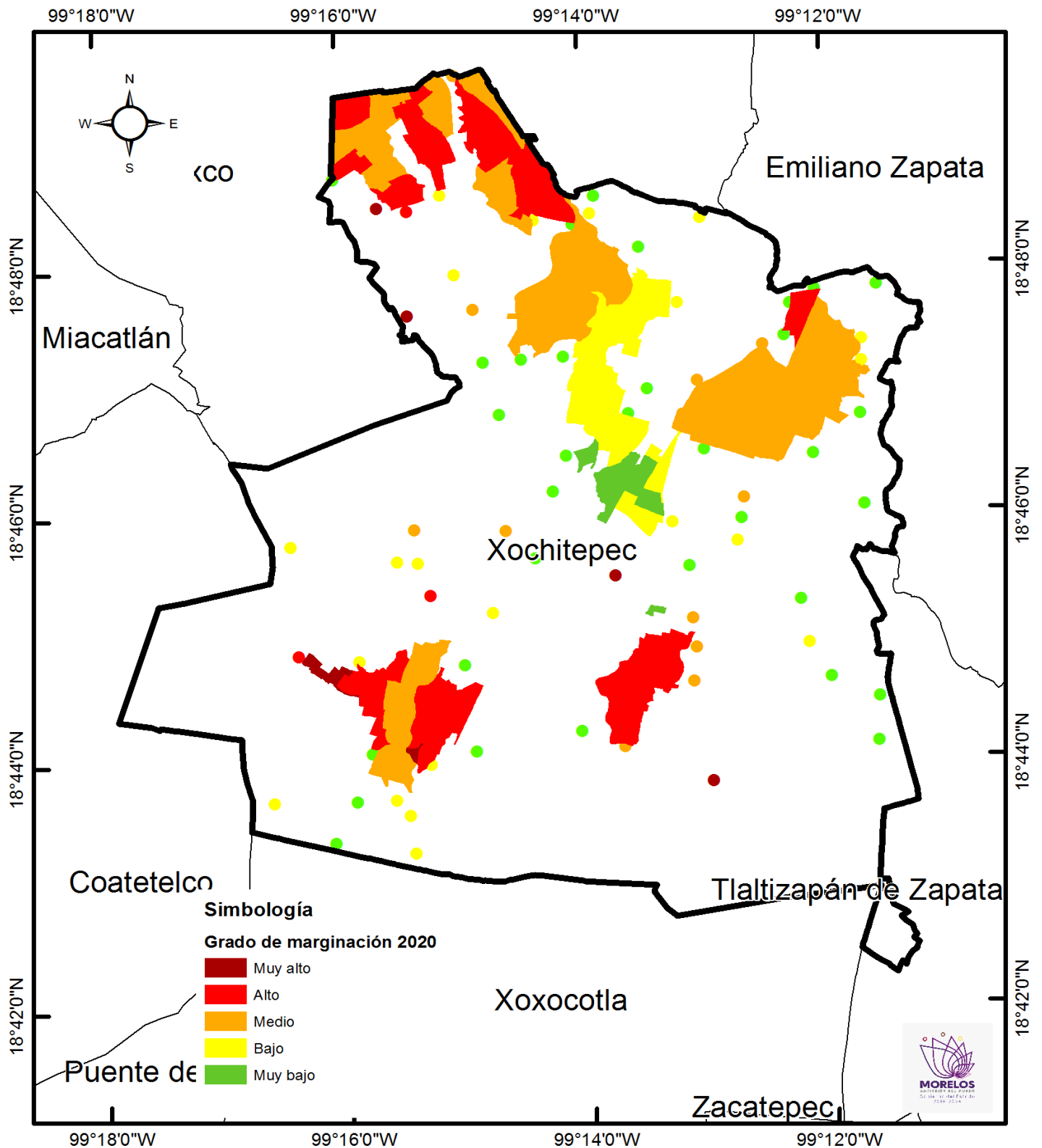


<b>Nombre de la localidad</b>	<b>Índice de marginación a nivel localidad, 2020</b>	<b>Grado de marginación a nivel localidad, 2020</b>	<b>Índice de marginación normalizado a nivel localidad, 2020</b>	
Ninguno [Centro de Readaptación Social de Atlacholoaya]	8.8209287	<b>Muy alto</b>	0.33691539	
Cerro del Metzontzin	10.0467857		0.383737	
La Presa	14.1293797		0.53967169	
Loma del Tepehuaje	14.7408982		0.56302864	
Los Regadillos (El Carrizal)	17.1161104	<b>Alto</b>	0.65374987	
Las Palmas	17.571308		0.67113615	
Loma de Enmedio (Loma Bonita)	18.0226135	<b>Medio</b>	0.68837376	
Campo los Tamarindos (Los Cuartos)	19.1372427		0.73094702	
Los Estanques	19.326415		0.73817246	
Ampliación Cazahuatera	20.0008519		0.76393258	
Ampliación el Calvario	20.3807699		0.77844355	
Ahitec	20.6545467		0.78890045	
Colonia Lázaro Cárdenas	20.689802		0.79024703	
Atzunco	20.7184328		0.79134058	
Camino a la Ventana	20.9100353		0.79865884	
Los Laureles (Barranca Ojo de Agua)	20.9427817		0.79990959	
Loma el Encanto	21.0323798		0.80333179	
Campo Solís	21.098832		0.80586993	
Colonia Humberto Gutiérrez Corona	21.5005278		<b>Bajo</b>	0.8212127
Colonia 3 de Mayo (El Puente)	21.7064955			0.82907964
La Guamuchilera	21.7227248	0.82969952		
Colonia las Flores	21.8170906	0.83330382		
Colonia Aocolco (La Cruz)	21.8523636	0.83465107		
Buenavista	21.954252	0.8385427		
Colonia la Pintora	21.9637881	0.83890693		
El Kilómetro 3	22.0067582	0.84054818		
Plan de Tlazala	22.1362606	0.84549452		
Campo el Bolón	22.2054559	0.84813744		
Campo Ameyalco	22.2243348	0.84885851		
Campo los Olivos	22.2938674	0.85151431		
Coaxcomac	22.4177191	0.85624483		
El Paraíso [Trailer Park]	22.5543747	0.86146439		
Colonia San José	22.6853823	0.86646822		
Ampliación Miguel Hidalgo	22.8104378	0.87124472		
El Capiri (Las Palmas)	22.8139894	0.87138037		
Atlacholoaya	22.9180772	0.87535601		
Ampliación la Pintora	22.9414038	0.87624697		
Campo Casa Grande	22.970394	0.87735425		

Colonia Santa Cruz	22.9854755		0.87793029
San Francisco	22.9903483		0.8781164
Campo Canela	23.089922		0.88191962
Campo la Tehuixtlera	23.0984054		0.88224364
Colonia Ampliación 3 de Mayo	23.1484958		0.88415684
Unidad Piscícola Atlacholoaya	23.1691172		0.88494448
Colonia el Crucero de Atlacholoaya	23.1723065		0.8850663
Campo el Burro	23.2129074		0.88661705
Alpuyeca	23.2161477		0.88674081
Francisco Villa	23.2590476		0.88837937
Unidad Habitacional José María Morelos y Pavón	23.2815788		0.88923995
La Esperanza	23.3245795		0.89088236
Benito Juárez (La Calera)	23.3675556		0.89252384
El Sámano	23.3923831		0.89347212
Carretera a Atlacholoaya	23.5126605		0.89806612
El Anacahuite	23.5828735		0.9007479
Campo San Rafael	23.8281327		0.91011558
Unidad Mariano Matamoros	23.8406152		0.91059235
Chiconcuac	23.9035556		0.91299636
Xochitepec	23.9312167		0.91405287
El Aguacate [Laboratorio]	24.0496294		0.91857565
El Pedregal	24.0543135		0.91875455
Colonia la Cruz	24.0770283		0.91962215
Campo la Calavera	24.251296		0.9262783
Real del Puente (El Gallito)	24.2520792		0.92630821
El Crucero (El Kilómetro 100)	24.3192721		0.92887465
Lomas del Manantial	24.3361852		0.92952065
Campo la Leona	24.3714739		0.9308685
Campo el Corazón	24.3773468		0.93109281
La Glorieta (El Zacatal)	24.4077211		0.93225296
Xochitepec	24.4411799		0.93353092
Unidad Jardines de Xochitepec	25.06298		0.95728057
Fraccionamiento Cumbres del Campestre	25.1196541		0.95944524
Villas de Xochitepec	25.392524		0.96986751
Fraccionamiento los Laureles	25.4354043		0.97150532
Santa Fe	25.4900747		0.97359346
Colonia Loma Bonita	25.5744886		0.97681765
Real Santa Fe	25.594041		0.97756445
Fraccionamiento Solares	25.6264177		0.97880108
Palo Bolero	25.818949	Muy bajo	0.98615481

Fuente: Secretaría de Hacienda. Dirección General de Planeación Participativa e Información Estratégica. Con datos de Índices de Marginación 2020, del Consejo Nacional de Población.

### MAPA 5. Índice de Marginación



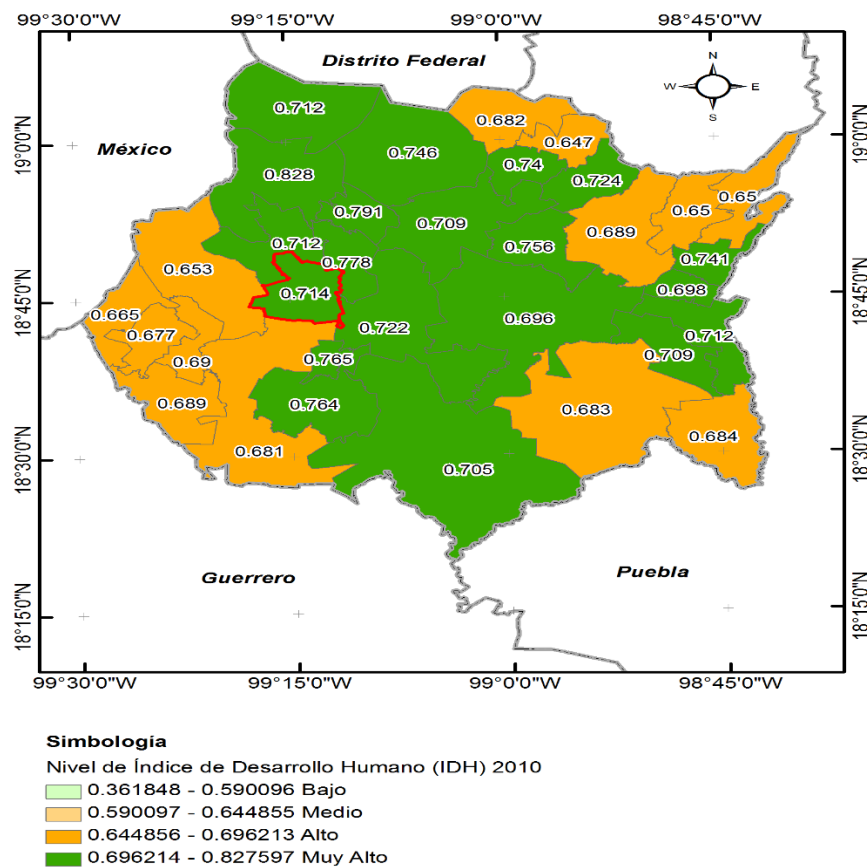
Fuente: Secretaría de Hacienda. Dirección General de Planeación Participativa e Información Estratégica. Con datos de Índices de Marginación 2020, del Consejo Nacional de Población.

## 5. Índice de Desarrollo Humano

En 2010 México se ubica como país de alto desarrollo humano con un Índice de Desarrollo Humano (IDH) de 0.739, mientras que el estado de Morelos ocupa el lugar 13 a nivel nacional con IDH de 0.7449, Xochitepec presento el índice de desarrollo humano muy alto en Morelos, con un IDH de 0.714.

En los indicadores que conforman el IDH encontramos 7.578 en años promedio de escolaridad, 11.882 en años esperados de escolarización, 12311.967 en ingreso per cápita anual (dólares PPC), 15.291 tasa de mortalidad infantil, 0.632 índice de educación, 0.689 índice de ingreso y 0.836 índice de salud.

MAPA 6. Índice de Desarrollo Humano



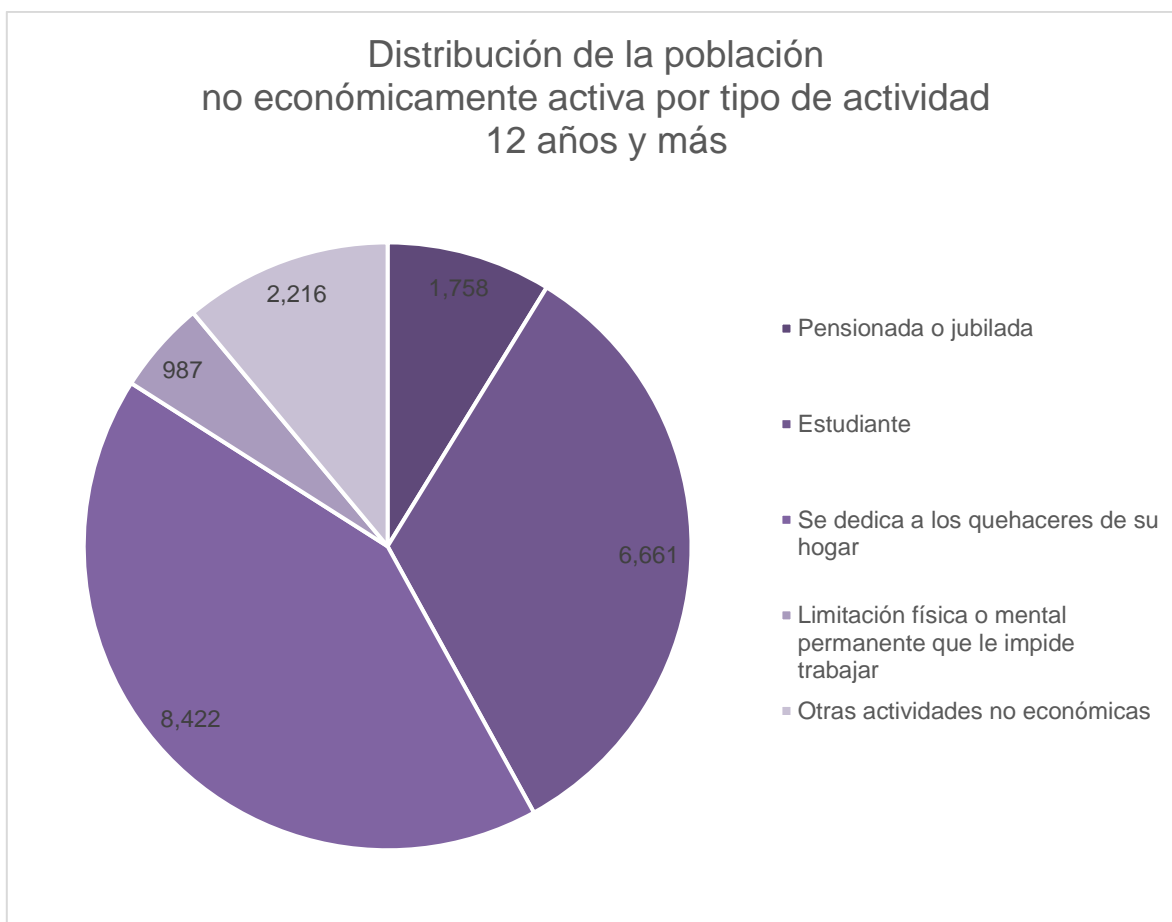
Fuente: Secretaría de Hacienda. Dirección General de Información Estratégica. Con datos de Oficina de Investigación en Desarrollo Humano, PNUD, México.

## 6. Aspectos económicos

La población económicamente activa se considera, a las personas en edad de trabajar que tuvieron vínculo con la actividad económica o que buscaron en la semana de referencia, por lo que se encontraban ocupadas o desocupadas.

En Xochitepec la población económicamente activa asciende a 38,704 personas que representa un 66% de la población de 12 años y más, distribuida en 15,893 población femenina que representa 41% y 22,811 población masculina que representa 59% de la población económicamente activa.

Por otra parte, el resto de la población no económicamente activa y mayor de 12 años presenta las siguientes características:



Fuente: Censos Económicos 2019/Sistema Automatizado de Información Censal (SAIC).

De acuerdo a los resultados definitivos del Censo Económico 2019, publicados por el INEGI, en el municipio hay 2,833 unidades económicas, que representan 3% del total en el estado.

Descripción	Total
Unidades económicas (UE)	2,833
Personal ocupado (PO)	7,939
Remuneraciones (REM)	381.121
Producción bruta total (PBT)	2902.586
Activos fijos (AF)	2019.775

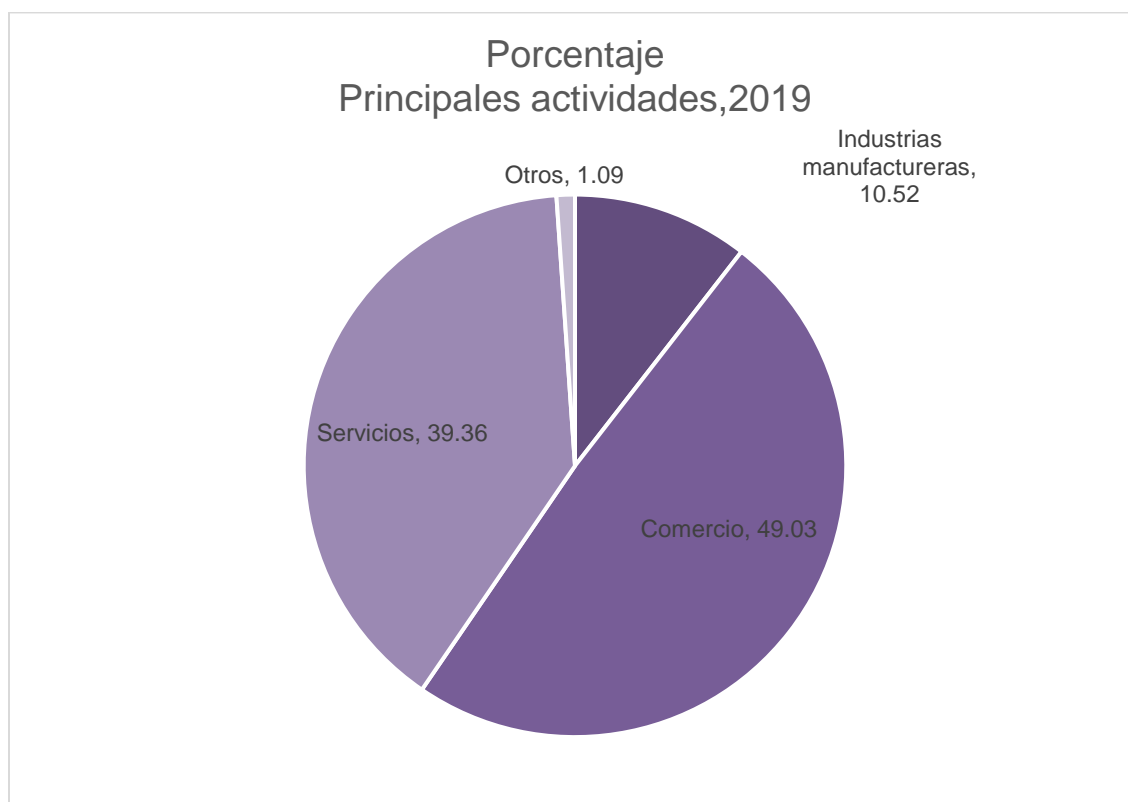
Fuente: Censos Económicos 2019/Sistema Automatizado de Información Censal (SAIC).

El municipio ocupa el lugar 8, aportando 3% de unidades económicas del total en la entidad federativa.

Actividades económicas, 2019.	
Agricultura, cría y explotación de animales, aprovechamiento forestal, pesca y caza.	10
Minería.	2
Generación, transmisión, distribución y comercialización de energía eléctrica, suministro de agua y de gas natural por ductos al consumidor final.	8
Construcción.	1
Industrias manufactureras.	298
Comercio.	1,389
Transportes, correos y almacenamiento.	7
Información en medios masivos.	3
Servicios.	1,115
<b>Total</b>	<b>2,833</b>

Fuente: Censos Económicos 2019/Sistema Automatizado de Información Censal (SAIC).

Las tres principales actividades que destacan son servicios 39.36%, comercio 49.03%, industrias y manufactura 10.52% y el resto 1.09%.



Fuente: Censos Económicos 2019/Sistema Automatizado de Información Censal (SAIC).

En el municipio se ubican 1,389 unidades económicas que se dedican al comercio, ocupando a 2,802 personas.

Descripción	Total	
Unidades económicas	1,389	Unidades
Personal ocupado	2,802	Personas
Remuneraciones	53,724	Mil pesos
Producción bruta total	487,197	Mil pesos
Activos fijos	554,960	Mil pesos
Personas ocupadas por unidad	2	Personas
Remuneraciones por persona	68	Mil pesos
Producción bruta total por	351	Mil pesos

Fuente: Censos Económicos 2019/Sistema Automatizado de Información Censal (SAIC).

En cuanto a la actividad de servicios hay 3,604 personas que se dedican a prestar servicios, con un total de 1,115 unidades económicas.

Descripción	Total	
Unidades económicas	1,115	Unidades
Personal ocupado	3,604	Personas
Remuneraciones	225,647	Mil pesos
Producción bruta total	834,822	Mil pesos
Activos fijos	869,173	Mil pesos
Personas ocupadas por unidad económica	3	Personas
Remuneraciones por persona remunerada	130	Mil pesos
Producción bruta total por establecimiento	769	Mil pesos

Fuente: Censos Económicos 2019/Sistema Automatizado de Información Censal (SAIC).

Respecto a la actividad de manufacturas hay 298 unidades económicas con 1,299 personas ocupadas.

Descripción	Total	
Unidades económicas	298	Unidades
Personal ocupado	1,299	Personas
Remuneraciones	88,025	Mil pesos
Producción bruta total	1,493,799	Mil pesos
Activos fijos	553,411	Mil pesos
Personas ocupadas por unidad económica	4	Personas
Remuneraciones por persona remunerada	111	Mil pesos
Producción bruta total por establecimiento	5,013	Mil pesos

Fuente: Censos Económicos 2019/Sistema Automatizado de Información Censal (SAIC).



## **7. Educación**

En el estado de Morelos se cumple con el derecho de los niños, jóvenes y adultos, a tener educación. Los siguientes datos son proporcionados por el Instituto de la Educación Básica del Estado de Morelos (IEBEM).

### **7.1 Educación inicial**

En el municipio de Xochitepec durante el ciclo escolar 2019-2020 en nivel inicial asistieron 132 alumnos, distribuidos en 9 escuelas.

### **7.2 Educación preescolar**

El municipio de Xochitepec cuenta con 35 escuelas a nivel preescolar; durante el ciclo escolar 2019-2020 fueron 117 docentes quienes atendieron a 2,247 alumnos, con un promedio de 19 alumnos por maestro.

### **7.3 Educación primaria**

En el municipio de Xochitepec durante el ciclo 2019-2020 a nivel primaria se tiene una población total de 7,735 alumnos, quienes son atendidos por 356 docentes y están ubicados en 39 escuelas.

### **7.4 Educación secundaria**

La educación secundaria se ofrece en modalidades de Secundaria General, Secundaria Técnica Industrial, Secundaria Técnica Agropecuaria y Telesecundaria con un total de 3,341 alumnos que son atendidos por 191 docentes y se ubican en 14 escuelas.

## **7.5 Rezago educativo**

De acuerdo al Instituto de Educación Básica del Estado de Morelos, en el municipio de Xochitepec existen 7,735 matrículas en primaria y 3,341 en secundaria, sin embargo, durante el periodo 2019-2020 se registró un porcentaje de rezago educativa del 5.6% en nivel primaria y un 6.7% a nivel secundaria.

## **7.6 Absorción**

Las tasas de crecimiento de manera indirecta proyectan a la población a corto, mediano y largo plazo, lo cual contribuye a que se anticipen las acciones que permitan abastecer la demanda educativa.

Del Instituto de Educación Básica del Estado de Morelos, en Xochitepec existe un porcentaje de absorción superior al 100% en primaria fue de 103.7% y 97.3% en secundaria.

## 8. Etnicidad

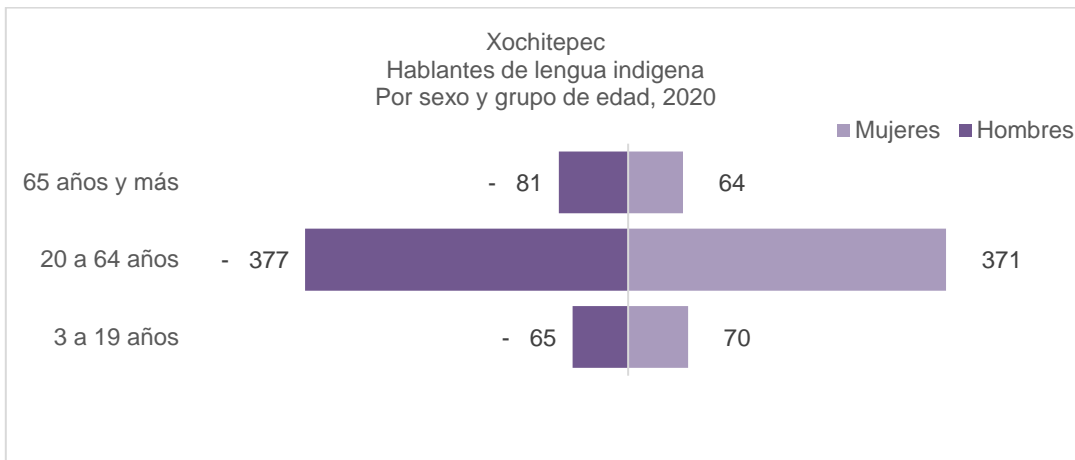
En Morelos de acuerdo al Censo de Población y Vivienda 2020, hay 38,110 personas mayores de 3 años de edad que hablan alguna lengua indígena. Lo que representa el 2% de la población total de la entidad.

Las lenguas indígenas más habladas en esta entidad son:

Lengua indígena	Número de hablantes 2010	Número de hablantes 2020
<b>Náhuatl</b>	19 509	24,617
<b>Mixteco</b>	5 517	7,230
<b>Tlapaneco</b>	1 531	2,467
<b>Zapoteco</b>	608	722

Fuente: INEGI. Censo de Población y Vivienda 2020.

Xochitepec tiene 1,028 personas hablantes de lengua indígena lo que representa el 1.47% del total de la población del municipio de Xochitepec.



Fuente: INEGI. Censo de Población y Vivienda 2020.


HABLANTES DE LENGUA INDIGENA				NO HABLANTES DE LENGUA INDIGENA		
	%	Total			%	Total
Total	1.5	1 028	Total	98.5	69 008	
Hombres	0.7	523	Hombres	49.4	34,626	
Mujeres	0.7	505	Mujeres	49.1	34,382	

Fuente: INEGI. Censo de Población y Vivienda 2020.

## 9. Población que se autorreconoce afroamericana o afrodescendiente

En Morelos hay 38,331 personas que se autorreconoce afroamericana o afrodescendiente, representando el 1.9% de la población, de los cuales el 47.2 % son hombres y el 50.7% son mujeres.

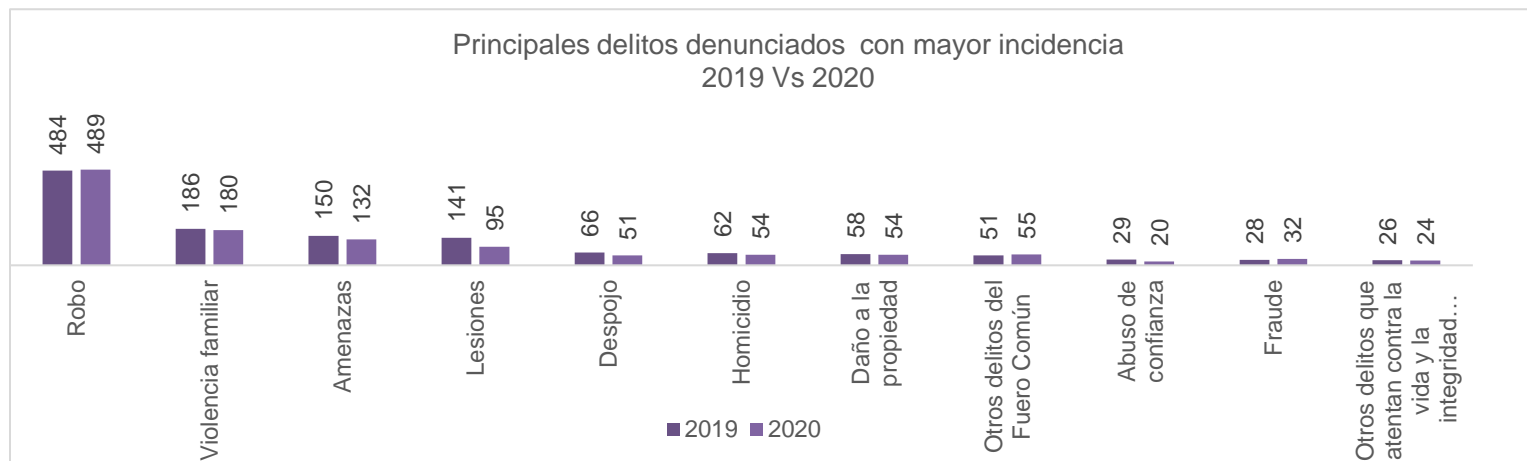
Respecto al municipio de Xochitepec del total de su población el 2.9% (2,150 personas) se considera afrodescendiente, teniendo mayor representatividad las mujeres con 1.5%.

POBLACIÓN QUE SE RECONOCE AFRODESCENDIENTE				POBLACIÓN QUE NO SE RECONOCE AFRODESCENDIENTE		
Xochitepec	%	Total		Xochitepec	%	Total
Total	2.9	2,150	Total	97.0	71 310	
Hombres	1.4	1,044	Hombres	48.7	35,827	
Mujeres	1.5	1,106	Mujeres	48.3	35,483	

Fuente: INEGI. Censo de Población y Vivienda 2020.

## 10. Seguridad

En 2020 se denunciaron 1,279 delitos, respecto a 2019 hubo un decrecimiento de 8.25%.



Fuente: Incidencia Delictiva del Fuero Común Municipal, Secretariado ejecutivo del Sistema Nacional de Seguridad Pública

Otros delitos denunciados:	2019	2020
Abuso sexual	14	9
Violación simple	14	17
Allanamiento de morada	12	6
Extorsión	11	8
Incumplimiento de obligaciones de asistencia familiar	11	3
Otros delitos que atentan contra la libertad personal	8	9
Narcomenudeo	7	5
Otros delitos contra el patrimonio	6	3
Otros delitos contra la familia	6	11
Delitos cometidos por servidores públicos	5	7
Falsificación	4	7
Hostigamiento sexual	4	1
Secuestro	4	2
Feminicidio	3	3
Otros delitos que atentan contra la libertad y la seguridad sexual	2	1
Falsedad	1	1
Otros delitos contra la sociedad	1	0
Acoso sexual	0	1
Corrupción de menores	0	1
Violación equiparada	0	1

Fuente: Incidencia Delictiva del Fuero Común Municipal, Secretariado ejecutivo del Sistema Nacional de Seguridad Pública

**Elaboración:**

---

**Secretaría de Hacienda**  
**Unidad de Planeación**  
**Dirección General de Planeación Participativa**  
**e Información Estratégica y**  
**Secretaria Técnica del Consejo Estatal de Población**

---

L.C. y L. en D. Mónica Boggio Tomasaz Merino  
Secretaria de Hacienda

L.C. Enrique Antonio Núñez Rosas  
Titular de la Unidad de Planeación

Lic. Juan José Herrasti Real  
Director General de Planeación Participativa  
e Información Estratégica y Secretario Técnico del  
Consejo Estatal de Población

[juan.herrasti@morelos.gob.mx](mailto:juan.herrasti@morelos.gob.mx)

Teléfonos: 777 318 90 72 y 777 310 02 52



# MORELOS

PODER EJECUTIVO