



MORELOS  
2018 - 2024

# Síntesis Estadística Municipal 2021.



## Totolapan

# ÍNDICE

## Contenido

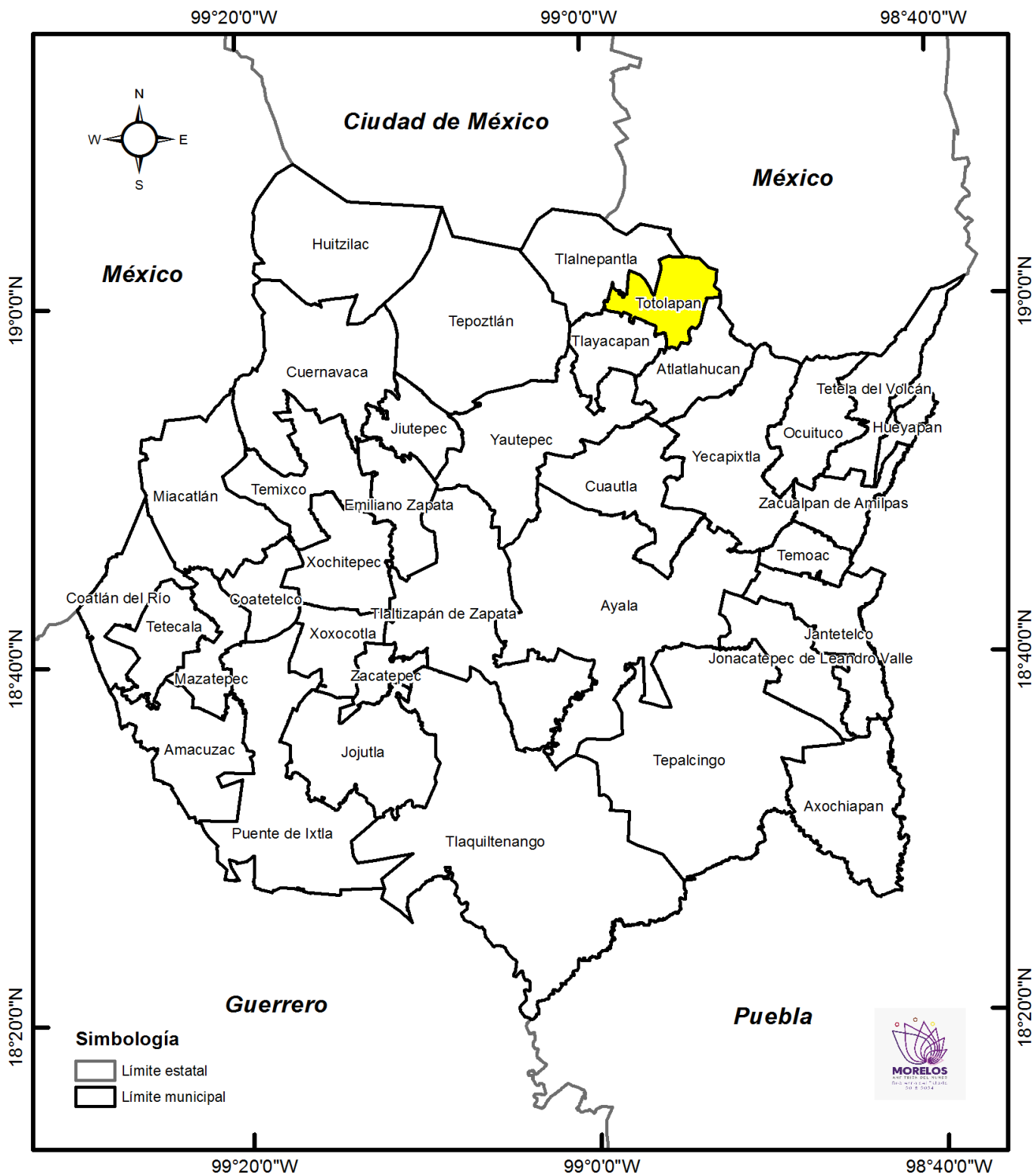
1. Situación geográfica .....	3
1.1 Definición etimológica .....	5
1.2 Fisiografía .....	5
1.3 Clima .....	8
2. Población .....	10
2.1 Proyecciones de población .....	13
2.2 Natalidad y fecundidad.....	14
2.2.1 Condición de la madre .....	15
2.2.2 Hogares .....	17
2.2.3 Cobertura en servicios de salud .....	19
2.3 Vivienda .....	20
3. Pobreza y carencias sociales .....	22
4. Índice de Marginación.....	24
5. Índice de Desarrollo Humano .....	27
6. Aspectos económicos .....	28
7. Educación .....	32
7.1 Educación preescolar.....	32
7.2 Educación primaria .....	32
7.3 Educación secundaria.....	32
7.4 Rezago educativo .....	32
7.6 Absorción .....	33
8. Etnicidad .....	34
9. Población que se autorreconoce afromexicana o afrodescendiente.....	35
10. Seguridad.....	36

## 1. Situación geográfica

El municipio de Totolapan se encuentra ubicado al noreste del estado de Morelos y tiene una extensión territorial de 60.0 Km<sup>2</sup>, que representa el 1.2% de la extensión territorial del estado. Se localiza geográficamente al norte a una latitud de 19°02'22", al sur a 18°57'08", al este a una longitud de 98°52'04" y 98°58'51" al oeste.

El municipio colinda al norte con el municipio de Tlalnepantla, al sur con Atlatlahucan, al este con el Estado de México, y al oeste con Tlalnepantla y Tlayacapan.

# MAPA 1. Situación geográfica



Fuente: Secretaría de Hacienda. Dirección General de Planeación Participativa e Información Estratégica. Con datos del Marco Geoestadístico 2020, del INEGI.

## 1.1 Definición etimológica

Los primeros habitantes fueron los olmecas, gracias a los descubrimientos arqueológicos, al estudio de las piedras, del barro, usando rigurosos métodos científicos para escudriñar, excavar y desenterrar nuestra historia. En la época prehispánica, la actividad comercial fue muy relevante y Tlayacapan era el paso obligado del camino de Tenochtitlán a las regiones comerciales del sur. También fue un importante centro ceremonial con muchos adoratorios, uno de ellos estaba en la cueva de Tonanzint que quiere decir: Madre de Dios o Nuestra Madre que se encuentra aproximadamente como a dos kilómetros al noroeste de la población y el gran Teocalli en el centro de la población en donde hoy se levanta el ex convento de San Juan Bautista.

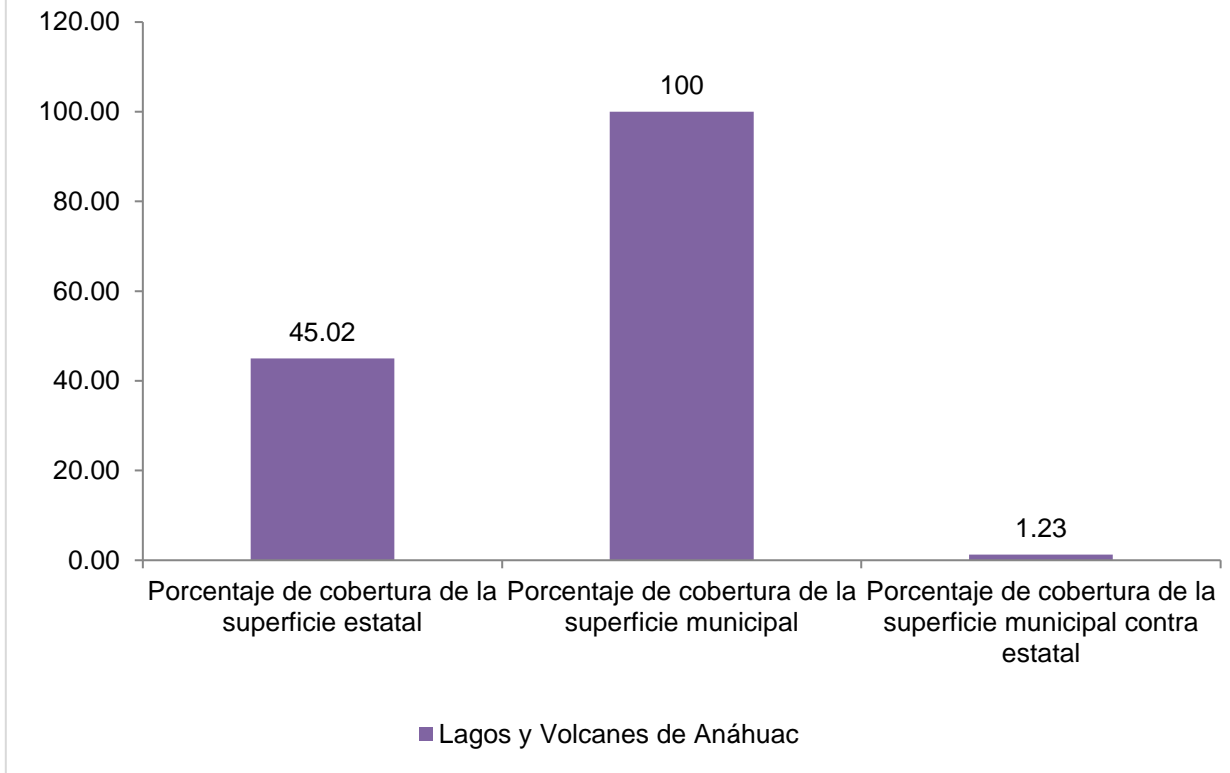
La palabra Tetela del Volcán proviene de del idioma náhuatl: tlal-li, "tierra"; yaka-tl, "nariz", "punta", "término", "lindero", "frontera" y pan, locativo. Significa: "Sobre la punta de la tierra", "Lugar de los límites o linderos", "La nariz de la tierra".y nacido, del o alto de una montaña.

## 1.2 Fisiografía

El municipio de Totolapan se encuentra ubicado dentro de la provincia del Eje Neovolcánico (Lagos y volcanes de Anáhuac). Esta provincia se puede describir como una acumulación de estructuras volcánicas de diversos tipos, originada en numerosos y sucesivos episodios volcánicos que se iniciaron a mediados del Terciario y continuaron hasta el presente.

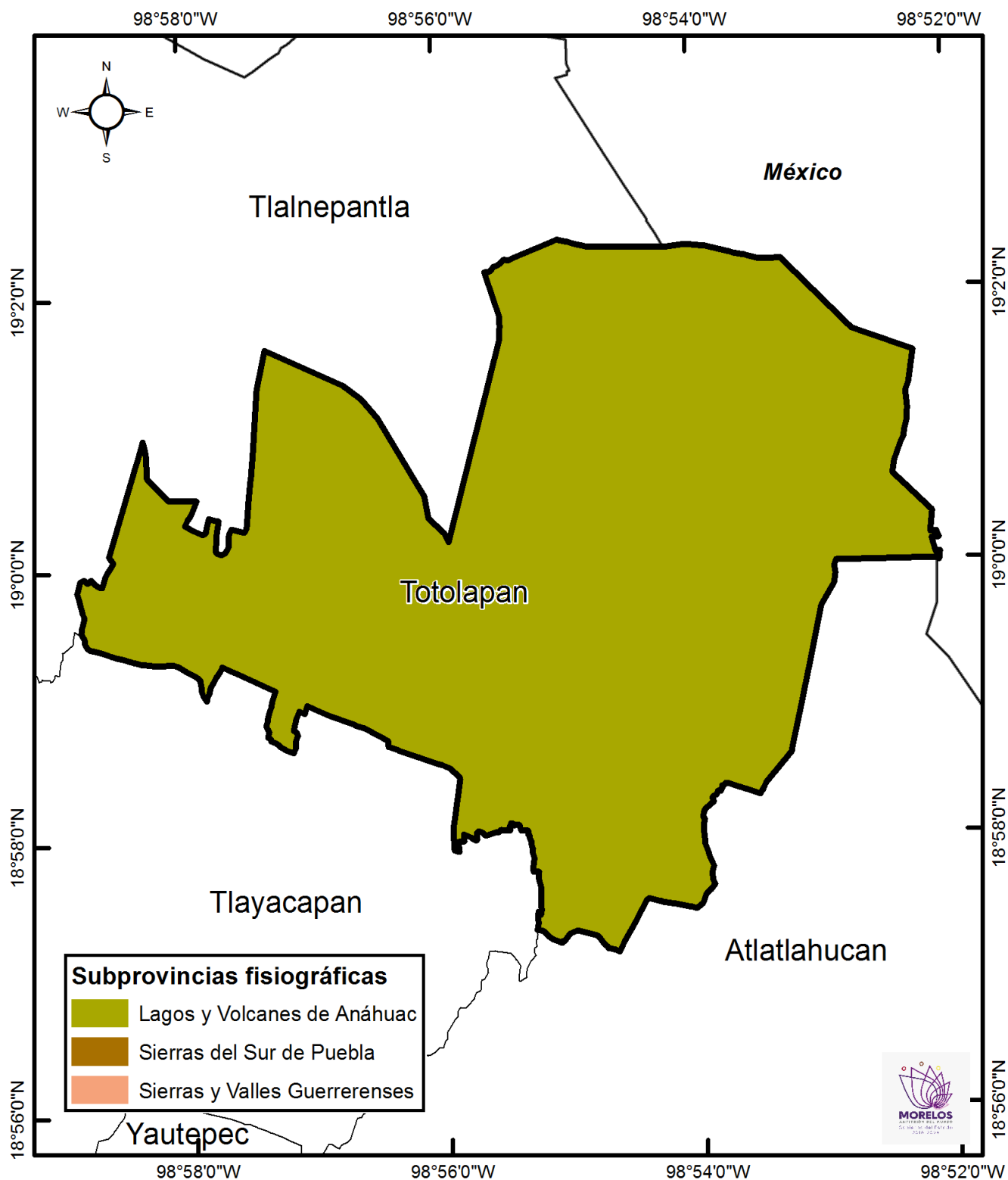
La Subprovincia Lagos y Volcanes de Anáhuac es la mayor de las 14 subprovincias del Eje Neovolcánico, y consta de sierras volcánicas y grandes aparatos individuales que alternan con amplias llanuras.

## Cobertura subprovincias fisiográficas



Fuente: Secretaría de Hacienda. Dirección General de Planeación Participativa e Información Estratégica. Con conjunto de datos vectoriales esc. 1:1000 000, INEGI.

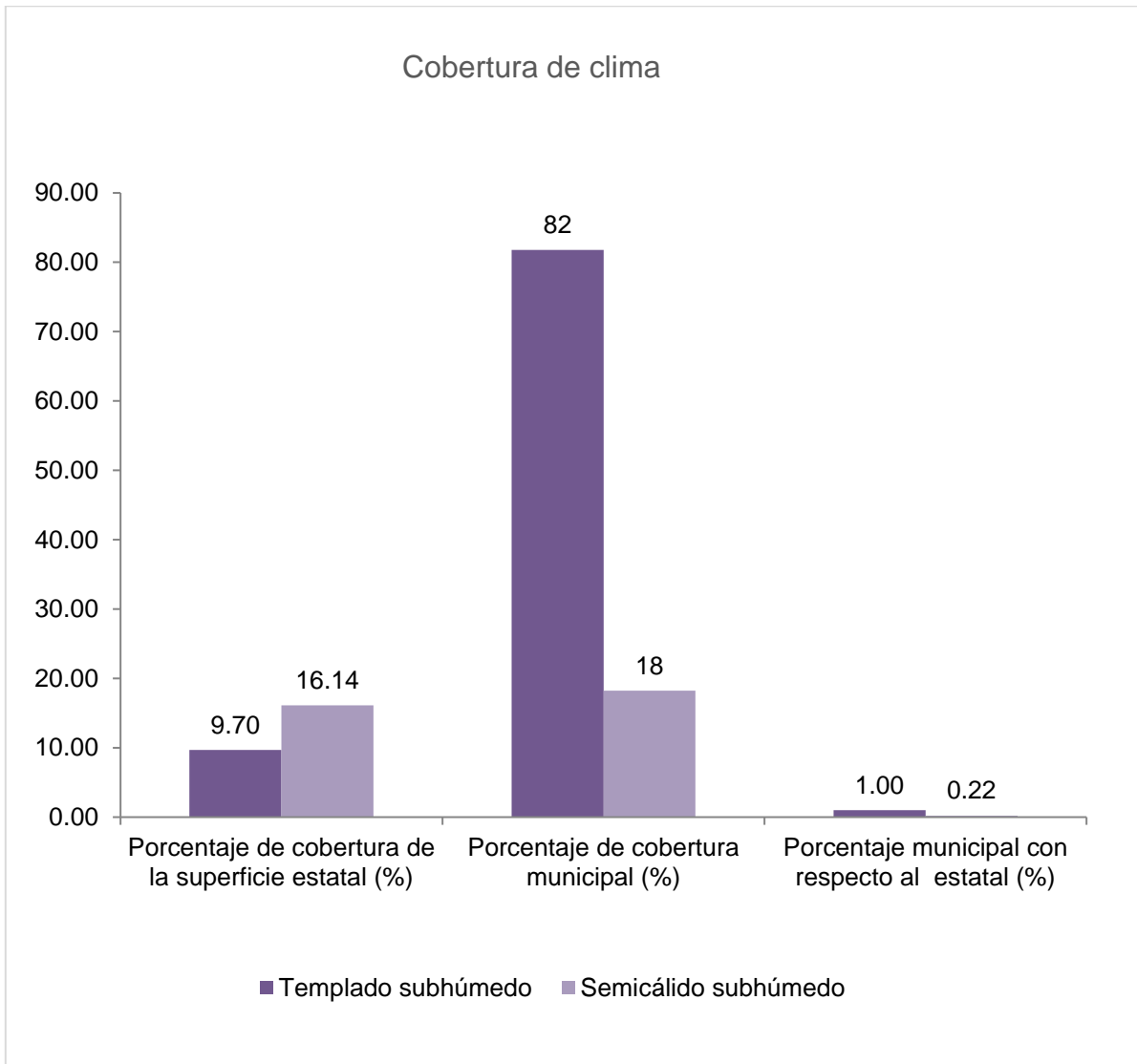
## MAPA 2. Fisiografía



Fuente: Secretaría de Hacienda. Dirección General de Planeación Participativa e Información Estratégica. Con conjunto de datos vectoriales esc. 1:1000 000, INEGI.

### 1.3 Clima

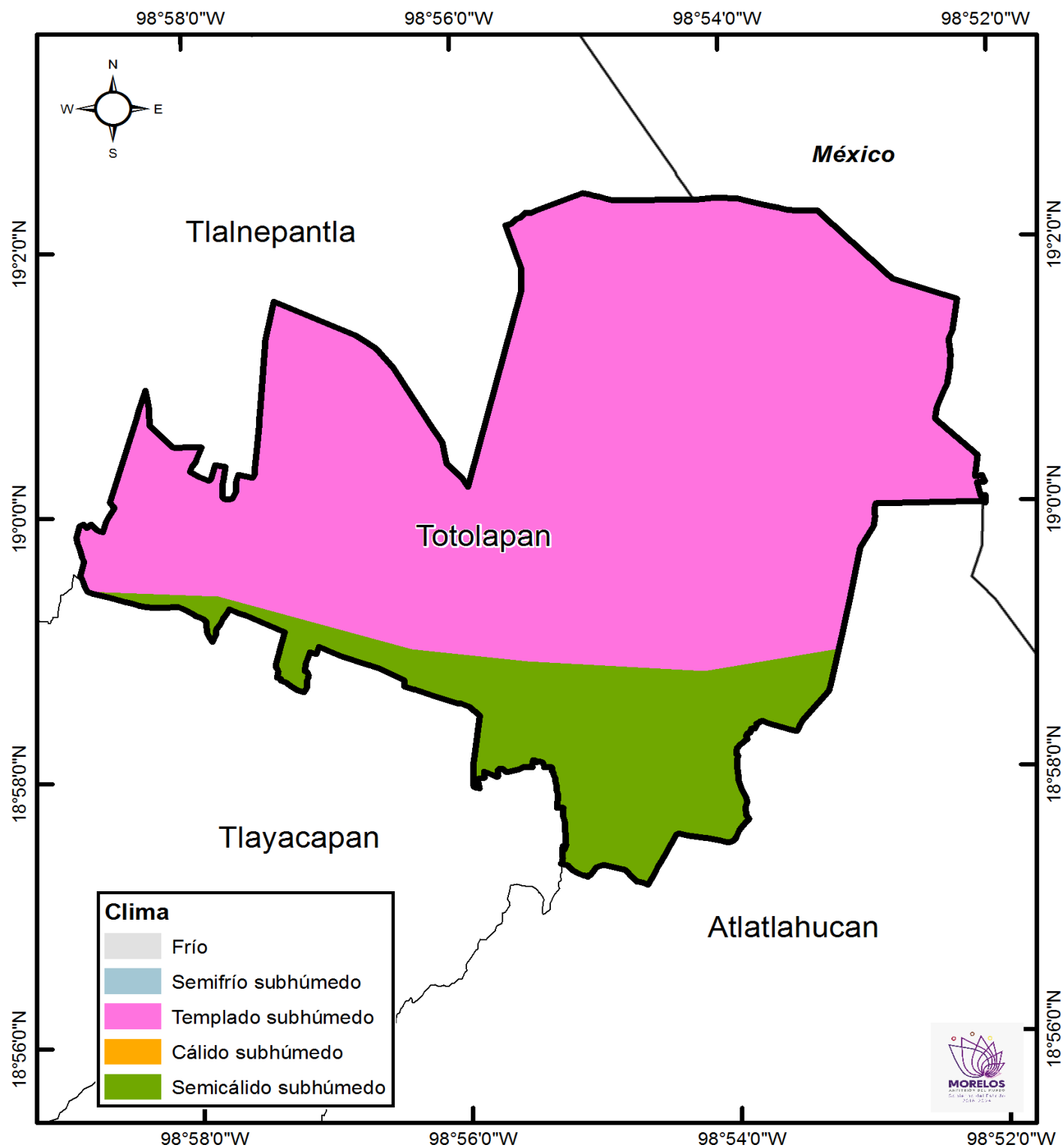
En el municipio de Totolapan predominan 2 tipos de clima: en la parte norte clima Templado subhúmedo (82%) y al sur clima Semicálido subhúmedo (18%).



Fuente: Con conjunto de datos vectoriales escala 1:1000 000, INEGI.



### MAPA 3. Clima

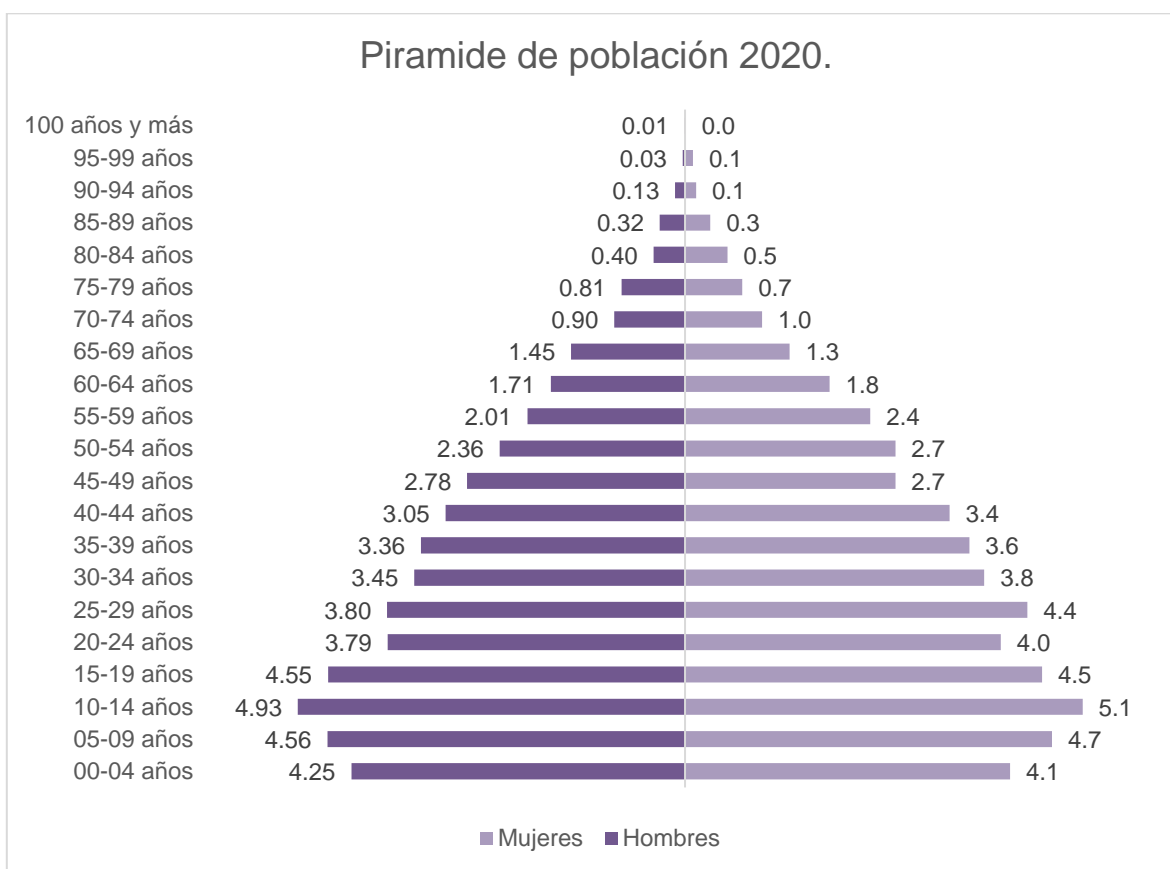


Fuente: Con conjunto de datos vectoriales escala 1:1000 000, INEGI.

## 2. Población

De acuerdo al Censo de Población y Vivienda 2020, el municipio cuenta con una población de 12,750 habitantes, cifra que representa el 0.6% de la población de la entidad. Del total de habitantes, 6,548 son mujeres y 6,202 son hombres, representando el 51.4% y 48.6% de la población total, respectivamente. Del total de la población 2 personas no mencionaron su edad, un hombre y una mujer.

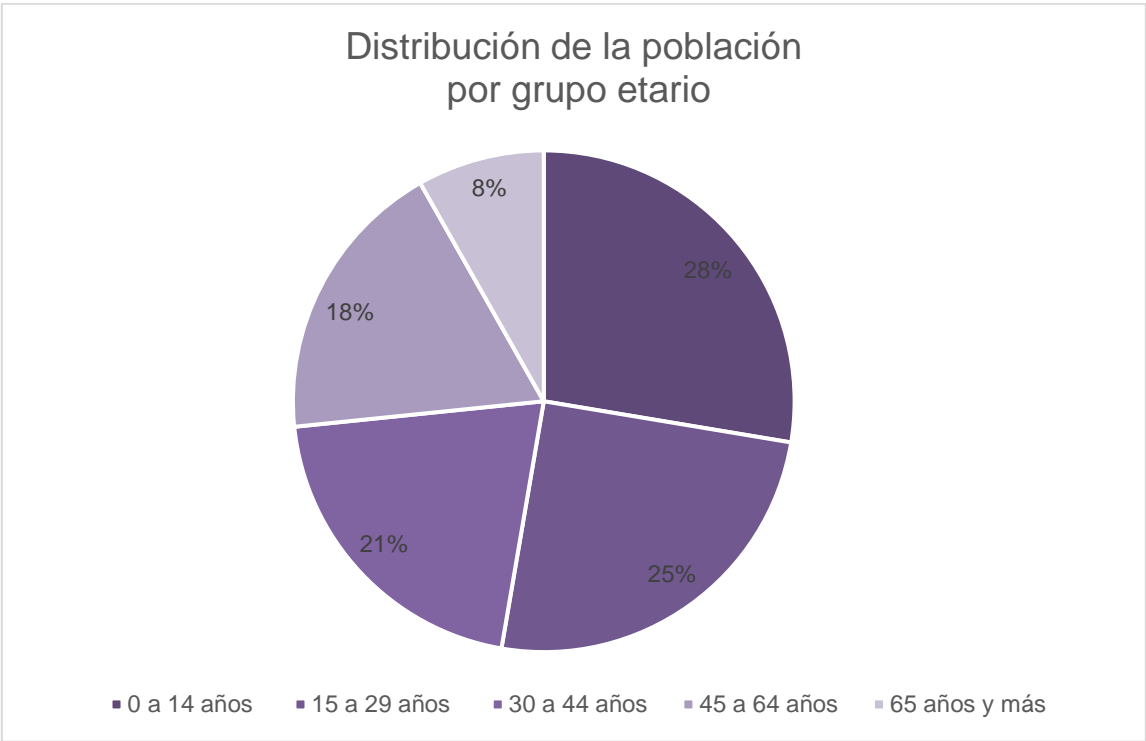
La distribución de la población por grupo de edad se da de la siguiente manera.



Fuente: Secretaría de Hacienda. Dirección General de Planeación e Información Estratégica /Secretaría Técnica del COESPO. Con datos del Censo Nacional de Población y Vivienda 2020, INEGI.

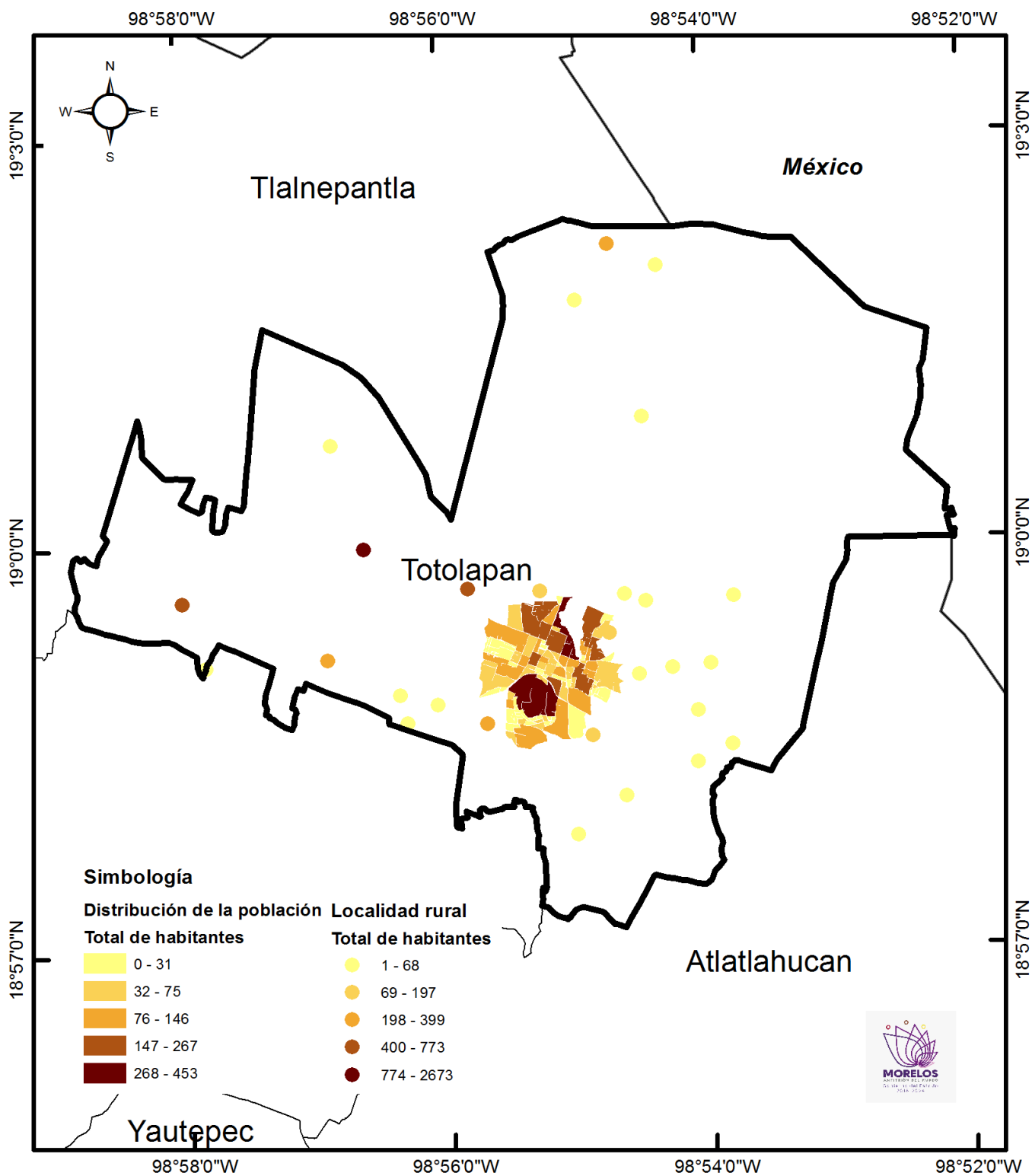
Como se aprecia en la gráfica de la pirámide poblacional, los grupos etarios en donde hay una mayor concentración de hombre y mujeres son los que van de 10 a 24 años.

Por otra parte, si se analiza en grupos de población más amplios, encontramos que el 53% de la población del municipio es joven, es decir, se encuentra entre los 0 y 29 años de edad.



Fuente: Secretaría de Hacienda. Dirección General de Planeación e Información Estratégica /Secretaría Técnica del COESPO. Con datos del Censo Nacional de Población y Vivienda 2020, INEGI.

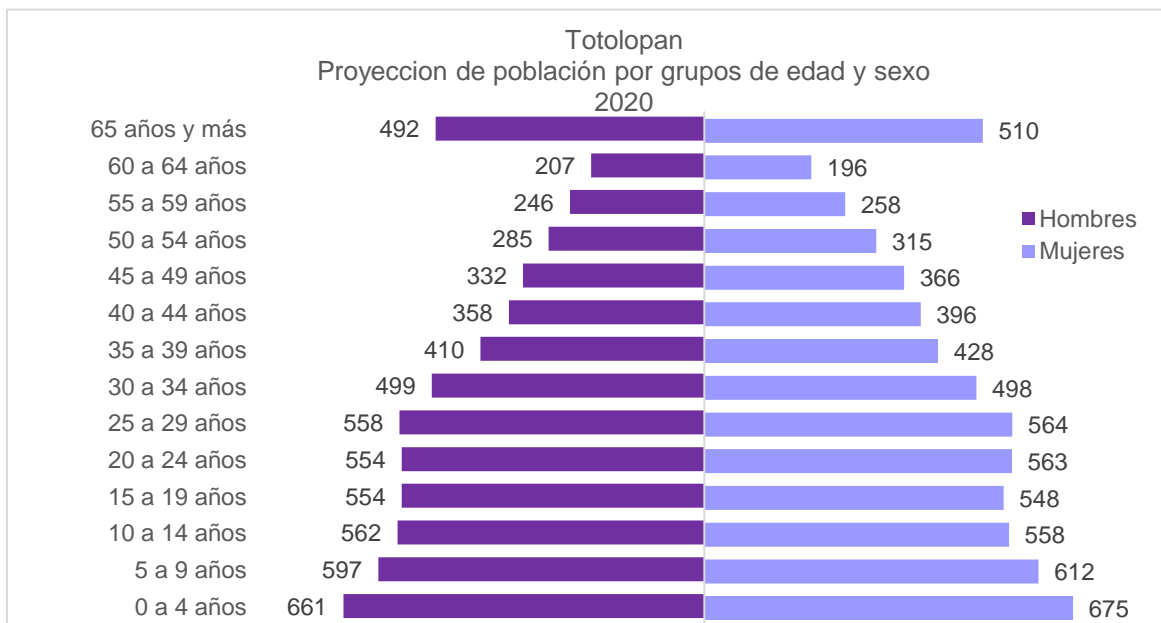
### MAPA 4. Densidad de población



Fuente: Secretaría de Hacienda. Dirección General de Planeación Participativa e Información Estratégica. Con datos del Censo de Población y Vivienda 2020, del INEGI.

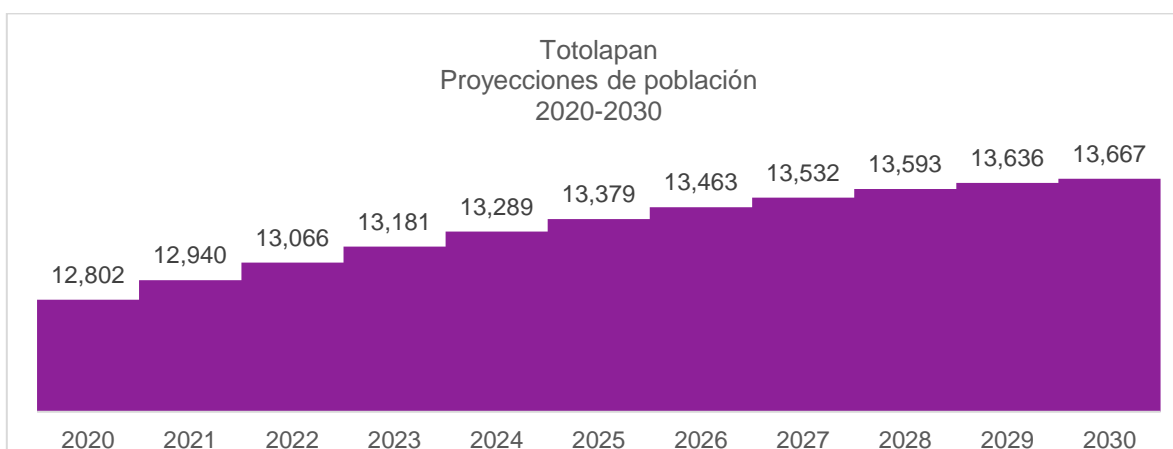
## 2.1 Proyecciones de población

Para 2020, existe una mayor concentración de población masculina y femenina en el grupo de 0 a 4 años.



Fuente: Secretaría de Hacienda. Dirección General de Planeación e Información Estratégica /Secretaría Técnica del COESPO. En base a las Proyecciones de Población Municipal 2015-2030 del CONAPO.

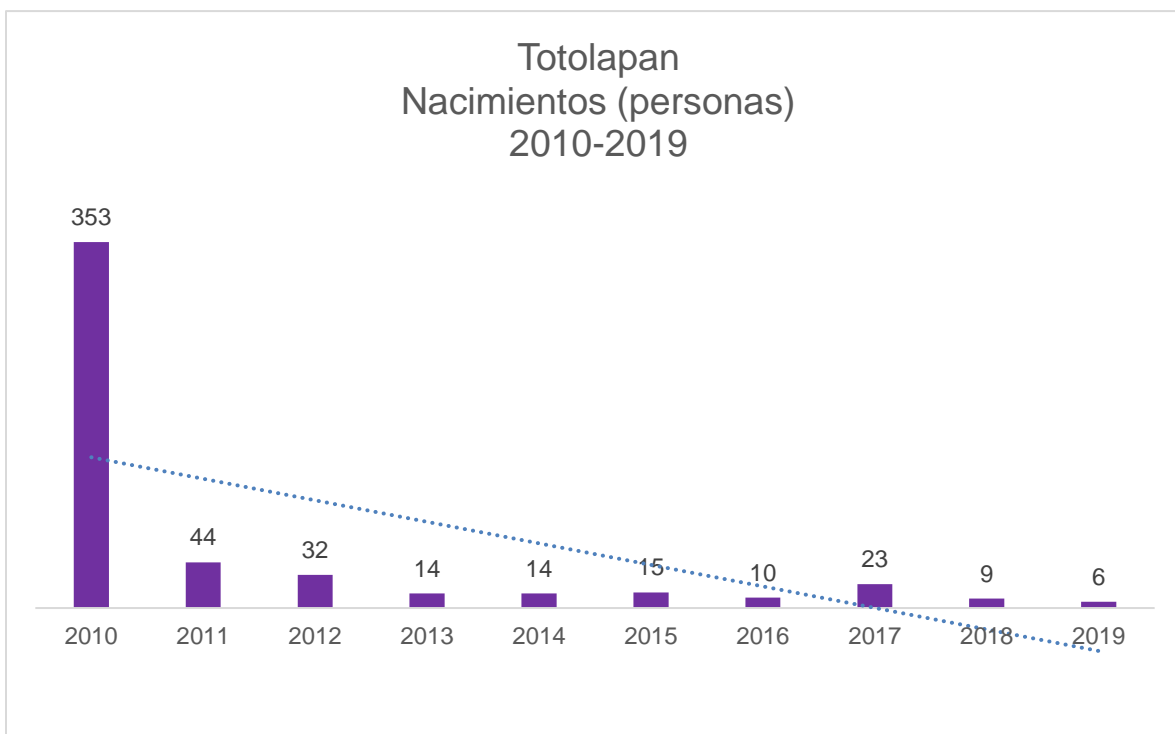
De acuerdo a las proyecciones de Población municipales 2015 – 2030 del Consejo Nacional de Población (CONAPO), para el año 2030 Totolapan tendrá 13,667 habitantes, de los cuales 50% serán hombres y 50% mujeres.



Fuente: Secretaría de Hacienda. Dirección General de Planeación e Información Estratégica /Secretaría Técnica del COESPO. En base a las Proyecciones de Población Municipal 2015-2030 del CONAPO.

## 2.2 Natalidad y fecundidad

En el municipio de Totolapan, el número de nacimientos ha variado en el periodo reportado, de 2010 a 2011 hubo un descenso significativo del 87.5% siendo el año 2011 con 44 nacimientos, a partir de esa fecha se continúa con un descenso de nacimientos hasta el año 2017 dando un total de 23 nacimientos, iniciando nuevamente con los descensos en nacimientos. En el año 2019 reportando un total de 6 nacimientos.



Fuente: Secretaría de Hacienda. Dirección General de Planeación e Información Estratégica /Secretaría Técnica del COESPO. Con datos de los Registros Administrativos, Estadísticas Vitales de Natalidad, INEGI.

## 2.2.1 Condición de la madre

En base a los registros de natalidad del INEGI 2019, hubo un total de 6 nacimientos de los cuales el 3 corresponden a mujeres de 20 a 24 años y los tres restantes no se especificaron.

En base a los registros de natalidad en 2019, 17% de las mujeres que tuvieron un hijo trabajaban, mientras que 33% no trabajan y el 50% restante no lo especifico. A continuación, se presenta el porcentaje de mujeres que tuvieron un hijo según su condición laboral.



Fuente: Secretaría de Hacienda. Dirección General de Planeación e Información Estratégica /Secretaría Técnica del COESPO. Con datos de los Registros Administrativos, Estadísticas Vitales de Natalidad, INEGI.

Respecto de los nacimientos registrados por municipio de residencia habitual de la madre, según su nivel de escolaridad, en el año 2019 se registró lo siguiente:

Porcentaje de madres, según su nivel de escolaridad:	
Sin escolaridad	16.67
Primaria incompleta	0.00
Primaria completa	16.67
Secundaria o equivalente	0.00
Preparatoria o equivalente	16.67
Profesional	0.00
Otra	0.00
No Especificado	50.00

Fuente: Secretaría de Hacienda. Dirección General de Planeación e Información Estratégica /Secretaría Técnica del COESPO. Con datos de los Registros Administrativos, Estadísticas Vitales de Natalidad, INEGI.

En cuanto al estado conyugal de la madre en el municipio de Totolapan para el año 2019, se tuvieron los siguientes resultados:

Porcentaje de madres, según su estado conyugal:	
No Especificado	50.00
Soltera	33.33
Unión Libre	16.67
Casada	0.00
Separada	0.00
Divorciada	0.00
Viuda	0.00

Fuente: Secretaría de Hacienda. Dirección General de Planeación e Información Estratégica /Secretaría Técnica del COESPO. Con datos de los Registros Administrativos, Estadísticas Vitales de Natalidad, INEGI.

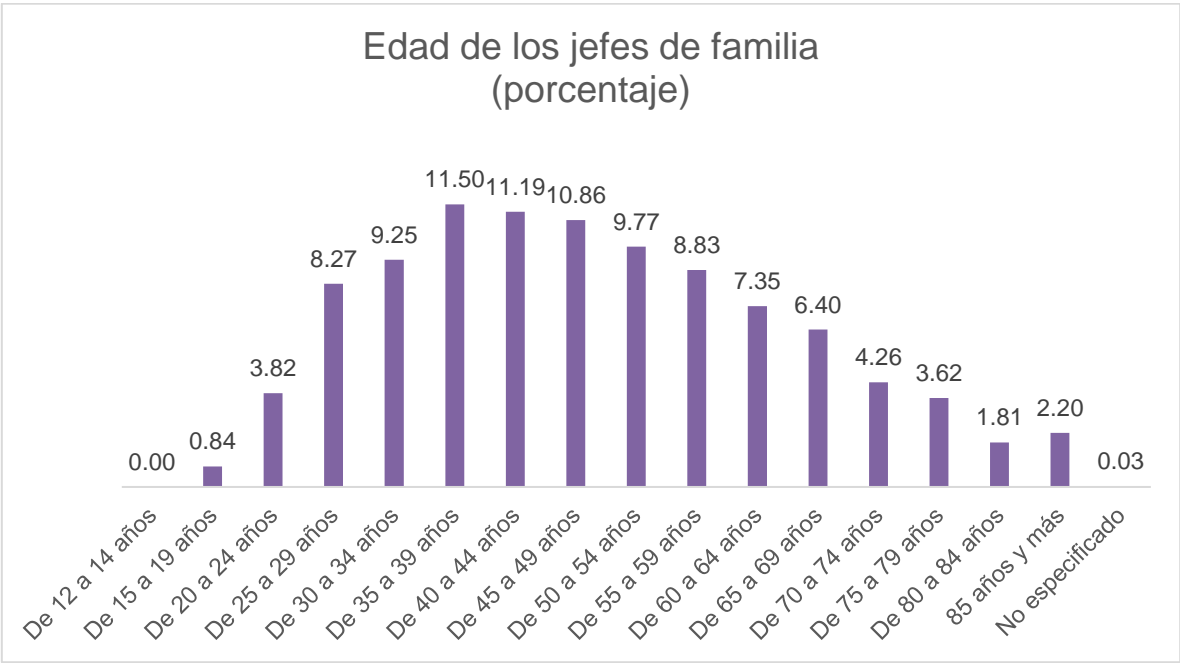
Los porcentajes que mayor representación tenían, son las de madres con situación conyugal de no especificado 50%, solteras 33.33%, unión libre 16.67% y el porcentaje restante con menor representación.



### 2.2.2 Hogares

De acuerdo al Censo Nacional de Población y Vivienda, en 2020 existían en el municipio de Totolapan 3,591 hogares, de los cuales 25% tienen jefatura femenina y 75% jefatura masculina.

Por otra parte, la edad de los jefes de familia oscila, en su mayoría, de entre los 30 y 54 años, sin embargo, el porcentaje de hogares con jefes de familia de entre 35 y 39 años representa el pico más alto con 11.50%. El porcentaje de jefes de familia de 19 años o menos es del 0.84%.



Fuente: Secretaría de Hacienda. Dirección General de Planeación e Información Estratégica /Secretaría Técnica del COESPO. Con datos de los Registros Administrativos, Estadísticas Vitales de Natalidad, INEGI.

Por otra parte, es importante señalar que 4.8% de los jefes de familia no cuentan con escolaridad alguna, 74.9% tienen educación básica, 13.2% educación media y 7% educación superior.

En el municipio de Totolapan, 73.3% de los jefes de familia es derechohabiente a algún tipo de servicio de salud.

CLASE DE HOGAR					
Familiar			No Familiar		
Total	Hombres	Mujeres	Total	Hombres	Mujeres
<b>3,208</b>	2,487	721	<b>382</b>	216	166

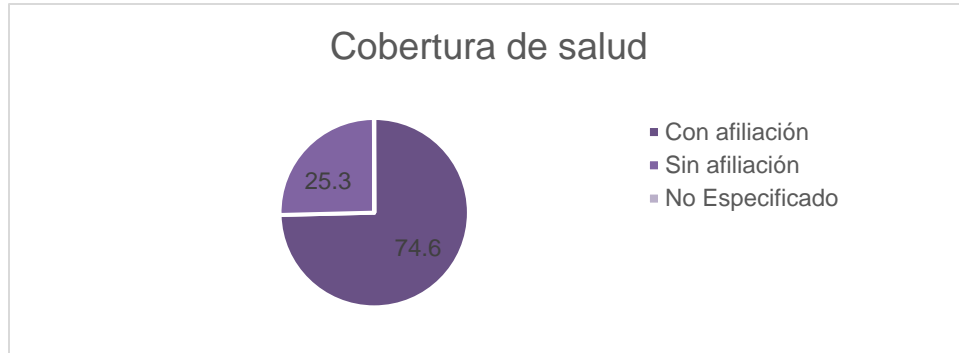
Fuente: Secretaría de Hacienda. Dirección General de Planeación e Información Estratégica /Secretaría Técnica del COESPO. Con datos de los Registros Administrativos, Estadísticas Vitales de Natalidad

TIPO DE HOGAR								
Familiar					No familiar			
Total	Nuclear	Ampliado	Compuesto	No especificado	Total	Unipersonal	De corresponsables	No especificado
<b>3,208</b>	2,413	774	21	0	<b>382</b>	379	3	<b>1</b>

Fuente: Secretaría de Hacienda. Dirección General de Planeación e Información Estratégica /Secretaría Técnica del COESPO. Con datos de los Registros Administrativos, Estadísticas Vitales de Natalidad

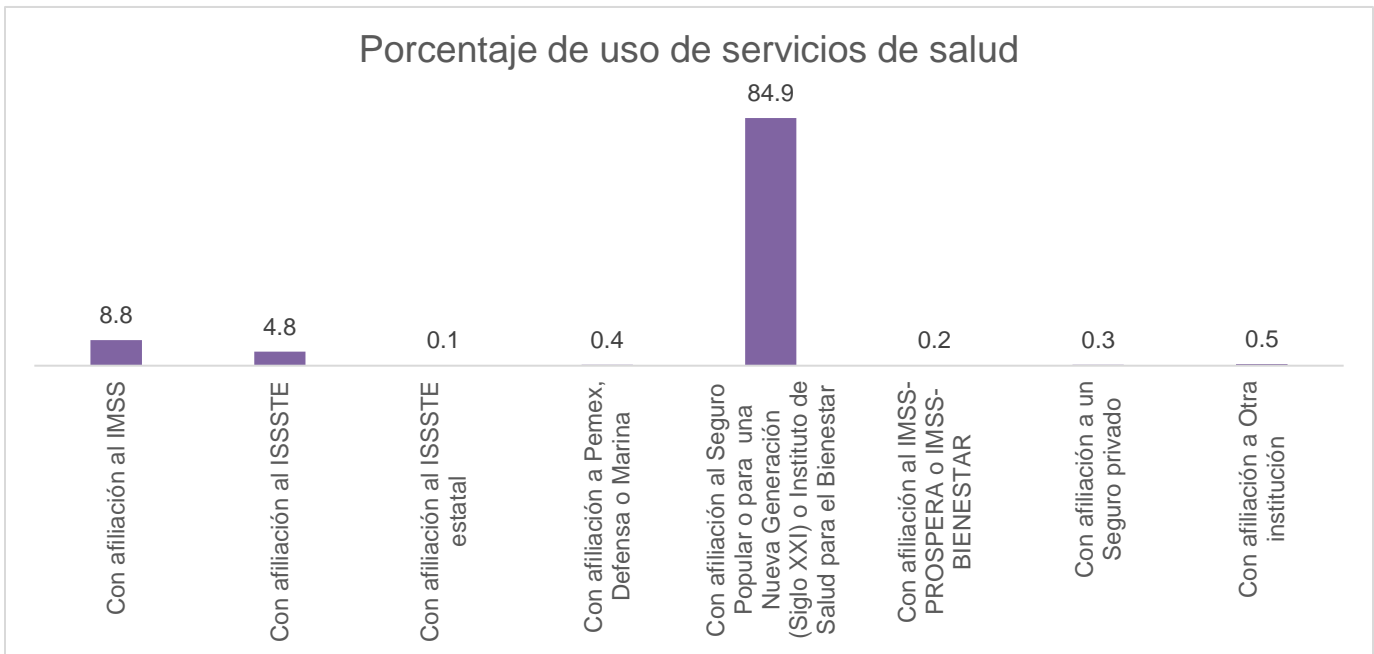
### 2.2.3 Cobertura en servicios de salud

De acuerdo al Censo de Población y Vivienda 2020 el 74.6% de la población se encontraba afiliada a alguna institución de seguridad social.



Fuente: Secretaría de Hacienda. Dirección General de Planeación e Información Estratégica /Secretaría Técnica del COESPO. Con datos de los Registros Administrativos, Estadísticas Vitales de Natalidad, INEGI.

Respecto a la institución en la cual se encuentra afiliada la población, el 8.8% se encuentra afiliada al IMSS, el 84.6% al Seguro Popular o para una Nueva Generación (Siglo XXI) o Instituto de Salud para el Bienestar, el 4.8% al ISSSTE y el resto en otras instituciones

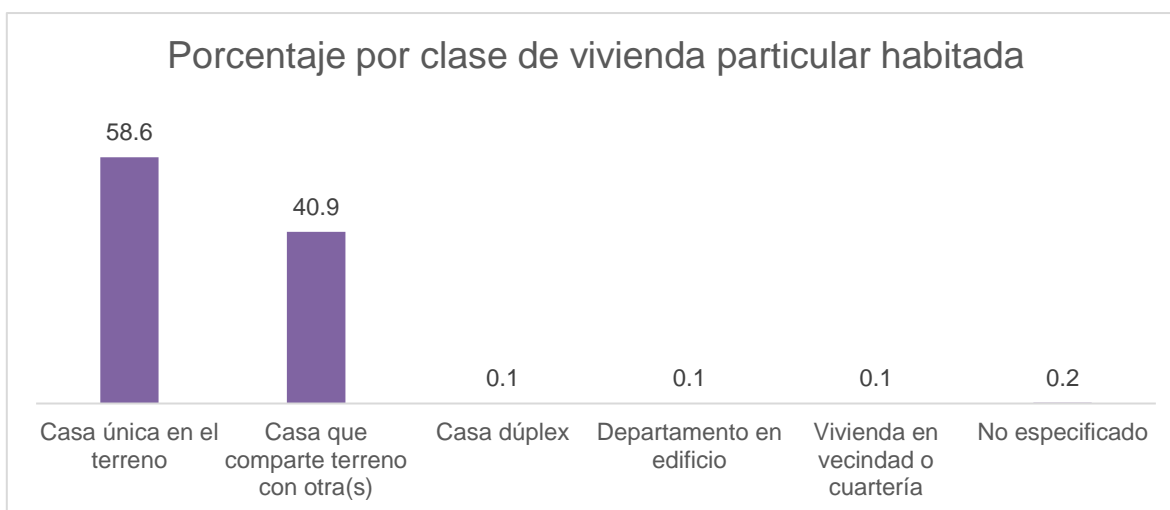


Fuente: Secretaría de Hacienda. Dirección General de Planeación e Información Estratégica /Secretaría Técnica del COESPO. Con datos de los Registros Administrativos, Estadísticas Vitales de Natalidad, INEGI.

## 2.3 Vivienda

Por otra parte, para 2020 se registraron 3,572 viviendas particulares habitadas, teniendo un promedio de habitantes por vivienda de 3.14 personas. Cabe mencionar que el municipio de Totolapan tiene 0.6 % de las viviendas particulares del estado de Morelos.

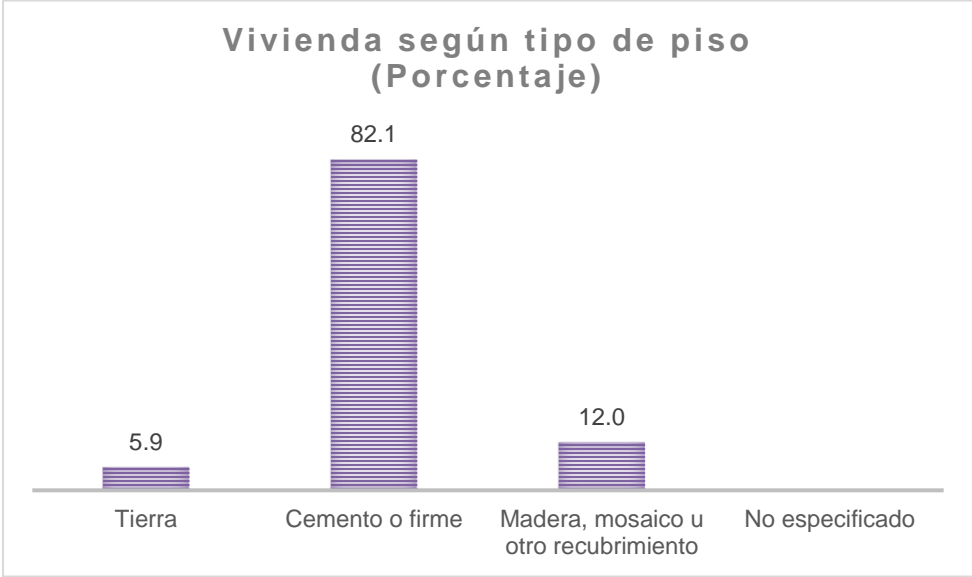
Las viviendas particulares se clasifican en: casa única en el terreno, casa que comparte terreno con otra(s), casa dúplex, departamento en edificio, vivienda en vecindad o cuartería y vivienda en cuarto de azotea de un edificio. De acuerdo a esta clasificación, 58.6% son casa única en el terreno, 40.9% casa que comparte terreno con otra(s), 0.1% en departamento en edificio. La mayor parte de las viviendas particulares son casas.



Fuente: Secretaría de Hacienda. Dirección General de Planeación e Información Estratégica /Secretaría Técnica del COESPO. Con datos del Censo Nacional de Población y Vivienda 2020, INEGI.

En lo que se refiere a los servicios básicos de la vivienda 98.9% cuenta con energía eléctrica, 66.7% con disponibilidad de agua, 95.9% disponen de excusado y 93.3% con drenaje.

Por otra parte, sólo 5.9% de las viviendas tienen piso de tierra, mientras que 94.1% poseen piso firme o recubierto con algún material específico.



Fuente: Secretaría de Hacienda. Dirección General de Planeación e Información Estratégica /Secretaría Técnica del COESPO. Con datos del Censo Nacional de Población y Vivienda 2020, INEGI.

### 3. Pobreza y carencias sociales

De acuerdo a los datos del Consejo Nacional de Evaluación de la Política de Desarrollo Social (CONEVAL) 2018 a nivel estatal el 50.8% se encuentra en situación de pobreza, sólo el 7.4 % está en pobreza extrema

Indicadores	Porcentaje					
	2008	2010	2012	2014	2016	2018
<b>Pobreza</b>						
Población en situación de pobreza	48.8	43.2	45.5	52.3	49.5	50.8
Población en situación de pobreza moderada	40.1	36.3	39.1	44.4	43.6	43.4
Población en situación de pobreza extrema	8.7	6.9	6.3	7.9	5.9	7.4
Población vulnerable por carencias sociales	34.1	33.6	32.0	25.7	24.4	29.4

Fuente: Estimaciones del CONEVAL con base en el MCS-ENIGH 2010, la muestra del Censo de Población y Vivienda 2010, el Modelo Estadístico 2015 para la continuidad del MCS-ENIGH, la Encuesta Intercensal 2015, el Modelo Estadístico 2020 para la continuidad del MCS-ENIGH y la muestra del Censo de Población y Vivienda 2020.

El 29.4 % de la población es vulnerable por carencias sociales, es decir, presenta algún tipo de carencia en rezago educativo, acceso a los servicios de salud, acceso a la seguridad social, calidad y espacio de la vivienda, acceso a los servicios básicos en la vivienda y acceso a la alimentación.

Indicadores de carencia social	Porcentaje					
	2008	2010	2012	2014	2016	2018
Población vulnerable por carencias sociales	34.1	33.6	32.0	25.7	24.4	29.4
Rezago educativo	21.6	19.3	19.2	16.6	16.4	16.9
Carencia por acceso a los servicios de salud	38.4	29.9	22.3	16.6	15.0	16.8
Carencia por acceso a la seguridad social	72.3	64.6	64.4	66.2	62.1	66.5
Carencia por calidad y espacios de la vivienda	15.8	15.7	14.8	13.4	10.9	11.3
Carencia por acceso a los servicios básicos en la vivienda	22.8	20.6	18.6	24.6	17.0	19.9
Carencia por acceso a la alimentación	25.0	22.0	30.7	26.9	19.5	24.6

Fuente: Estimaciones del CONEVAL con base en el MCS-ENIGH 2010, la muestra del Censo de Población y Vivienda 2010, el Modelo Estadístico 2015 para la continuidad del MCS-ENIGH, la Encuesta Intercensal 2015, el Modelo Estadístico 2020 para la continuidad del MCS-ENIGH y la muestra del Censo de Población y Vivienda 2020.

A nivel municipal los datos más recientes son correspondientes al año 2020 en base al Consejo Nacional de Evaluación de la Política de Desarrollo Social (CONEVAL).

Indicadores	Porcentaje		
	2010	2015	2020
<b>Pobreza</b>			
Población en situación de pobreza	58.7	64.4	73.2
Población en situación de pobreza moderada	46.5	50.3	52.9
Población en situación de pobreza extrema	12.2	14.2	20.2
Población vulnerable por carencias sociales	38.5	31.6	22.6

Fuente: Estimaciones del CONEVAL con base en el MCS-ENIGH 2010, la muestra del Censo de Población y Vivienda 2010, el Modelo Estadístico 2015 para la continuidad del MCS-ENIGH, la Encuesta Intercensal 2015, el Modelo Estadístico 2020 para la continuidad del MCS-ENIGH y la muestra del Censo de Población y Vivienda 2020.

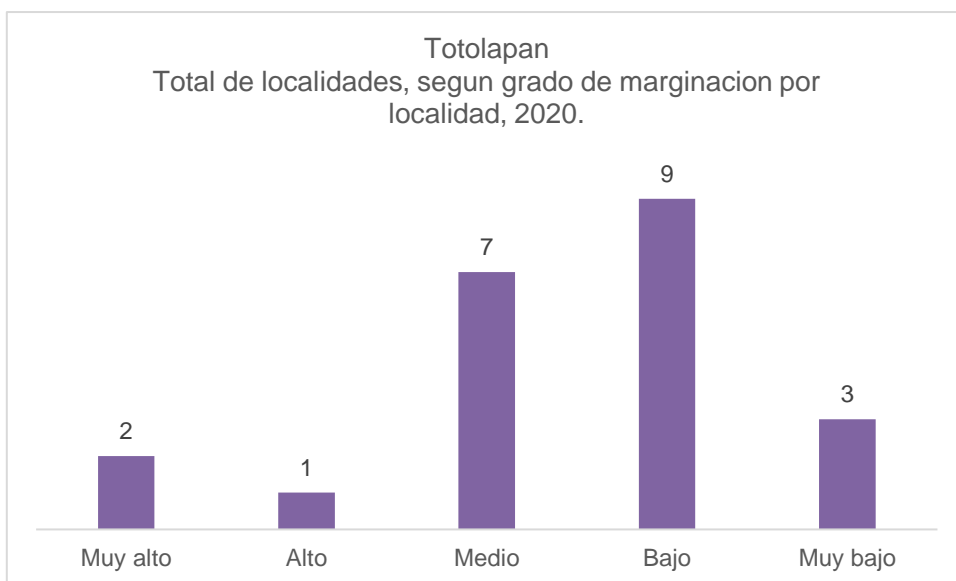
Indicadores de carencia social	Porcentaje		
	2010	2015	2020
Población vulnerable por carencias sociales	38.5	31.6	22.6
Rezago educativo	24.7	19.6	17.6
Carencia por acceso a los servicios de salud	34.9	14.3	33.5
Carencia por acceso a la seguridad social	91.8	87.7	88.0
Carencia por calidad y espacios de la vivienda	26.0	18.2	11.9
Carencia por acceso a los servicios básicos en la vivienda	65.4	64.6	54.7
Carencia por acceso a la alimentación	10.6	23.9	26.1

Fuente: Estimaciones del CONEVAL con base en el MCS-ENIGH 2010, la muestra del Censo de Población y Vivienda 2010, el Modelo Estadístico 2015 para la continuidad del MCS-ENIGH, la Encuesta Intercensal 2015, el Modelo Estadístico 2020 para la continuidad del MCS-ENIGH y la muestra del Censo de Población y Vivienda 2020.

## 4. Índice de Marginación

Para 2020 en base a los datos reportados por el Consejo Nacional de Población quien es el órgano facultado para emitir los resultados referentes al índice de marginación, el municipio de Totolapan tiene un índice de marginación de 52.88 lo que indica que se ubica en un grado de marginación Medio. A nivel estatal, Totolapan ocupa el lugar 2 con referencia a este índice y el 859 a nivel nacional.

Para 2020 existen 22 localidades en el municipio de Totolapan.



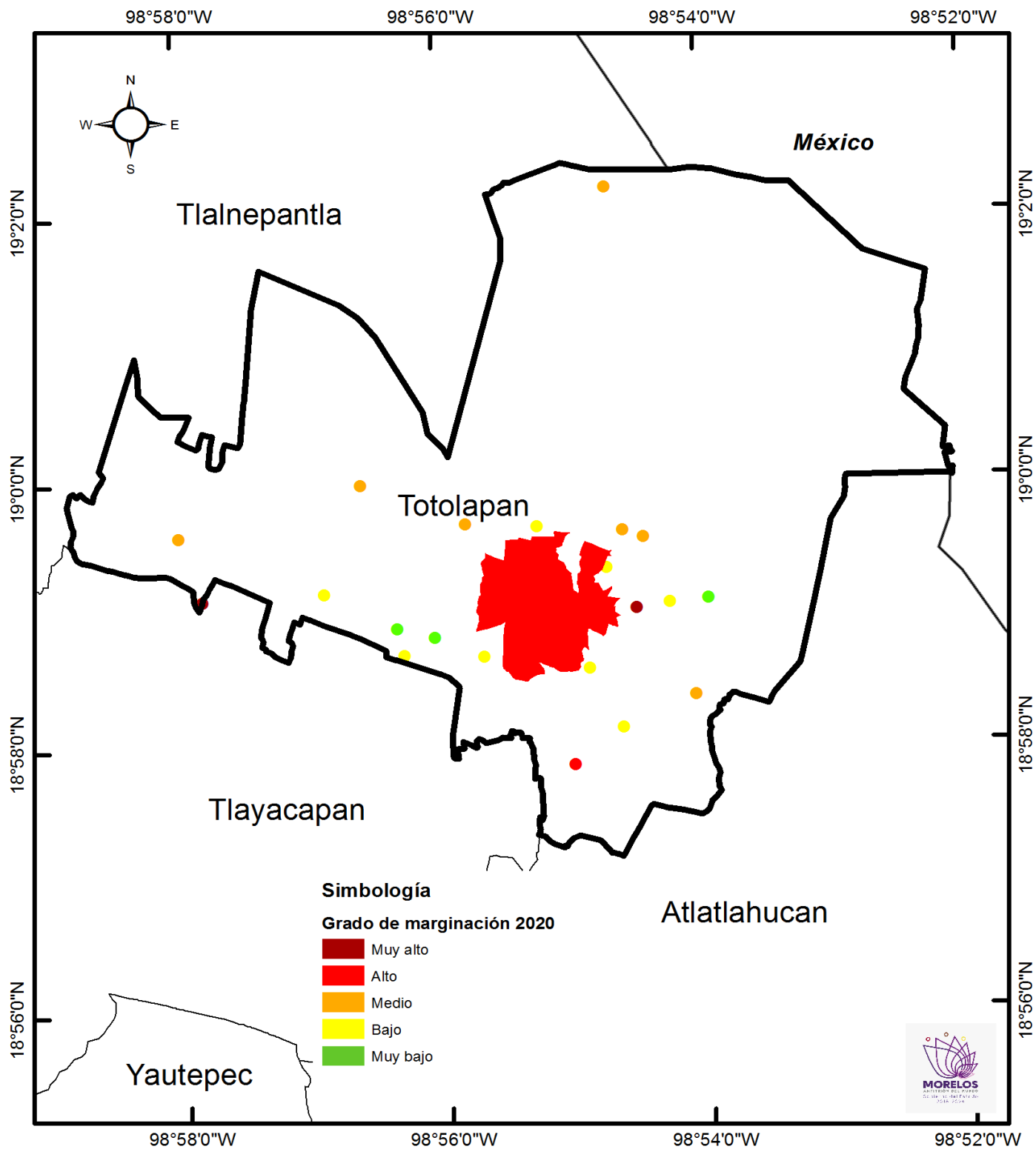
Fuente: Secretaría de Hacienda. Dirección General de Planeación Participativa e Información Estratégica. Con datos de Índices de Marginación 2020, del Consejo Nacional de Población.



Nombre de la localidad	Índice de marginación a nivel localidad, 2020	Grado de marginación a nivel localidad, 2020	Índice de marginación normalizado a nivel localidad, 2020	
Zacatepec	11.8014265	Muy alto	0.45075551	
El Llanito	13.0579072		0.49874679	
Rancho Temecatitla	17.8699703	Alto	0.68254355	
Rancho el Moral	19.6453227	Medio	0.75035314	
Nepopualco	20.2613507		0.77388233	
La Cañada (San Sebastián)	20.2905234		0.77499659	
Villa Nicolás Zapata	20.3188036		0.77607675	
El Jagüey de las Marzanas	20.4987491		0.78294976	
El Huejote	20.5805855		0.78607551	
Ahuatlán (Asunción Ahuatlán)	20.8834157		0.79764211	
Fraccionamiento Hacienda San Diego Huixtla	21.1759335		Bajo	0.80881482
Ninguno (Entrada a la ESCA)	21.3555515			0.81567533
El Fuerte (San Miguel)	21.3869985			0.81687645
Paraíso del Conquistador	21.5420839	0.82279994		
Ampliación la Purísima	21.8655438	0.83515449		
Tepetlixpita	22.1444937	0.84580898		
Barrio San Marcos (El Moral)	22.1925783	0.84764557		
El Crucero de Nepopualco	22.2827481	0.85108961		
Totolapan	22.850645	0.87278043		
Axalco	24.1802456	Muy bajo		0.92356453
Fraccionamiento Palestina	24.3655218		0.93064116	
Rancho los Durmientes	24.6244098		0.94052938	

Fuente: Secretaría de Hacienda. Dirección General de Planeación Participativa e Información Estratégica. Con datos de Índices de Marginación 2020, del Consejo Nacional de Población.

### MAPA 5. Índice de Marginación



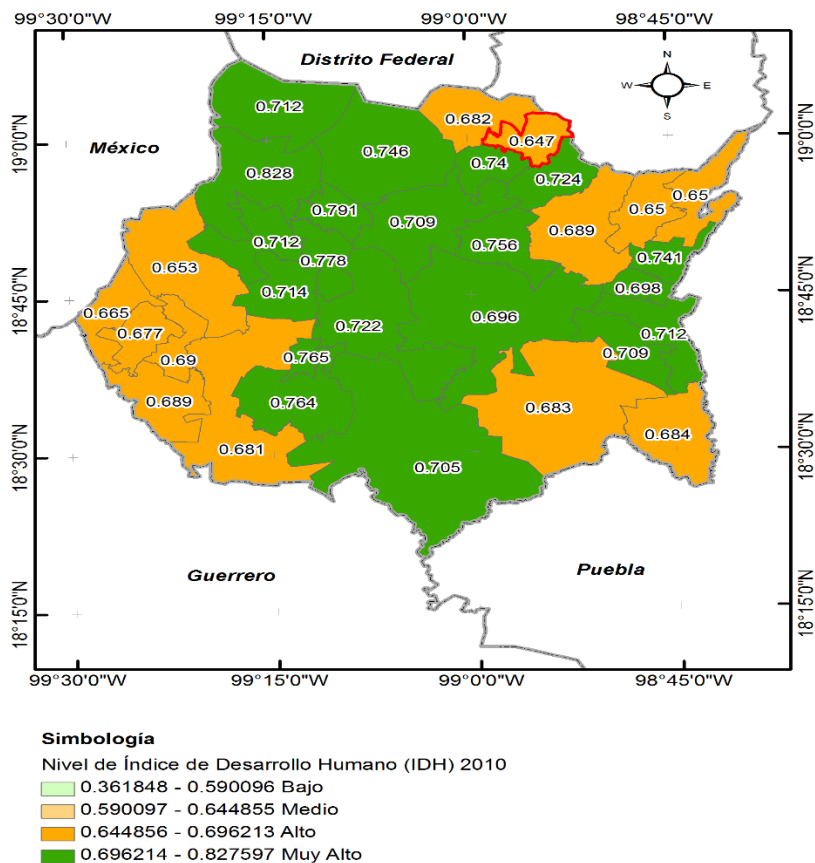
Fuente: Secretaría de Hacienda. Dirección General de Planeación Participativa e Información Estratégica. Con datos de Índices de Marginación 2020, del Consejo Nacional de Población.

## 5. Índice de Desarrollo Humano

En 2010 México se ubica como país de alto desarrollo humano con un Índice de Desarrollo Humano (IDH) de 0.739, mientras que el estado de Morelos ocupa el lugar 13 a nivel nacional con IDH de 0.7449, Totolapan presento el índice de desarrollo humano muy alto en Morelos, con un IDH de 0.647.

En los indicadores que conforman el IDH encontramos 7.073 en años promedio de escolaridad, 10.420 en años esperados de escolarización, 6141.826 en ingreso per cápita anual (dólares PPC), 17.756 tasa de mortalidad infantil, 0.572 índice de educación, 0.590 índice de ingreso y 0.805 índice de salud.

MAPA 6. Índice de Desarrollo Humano



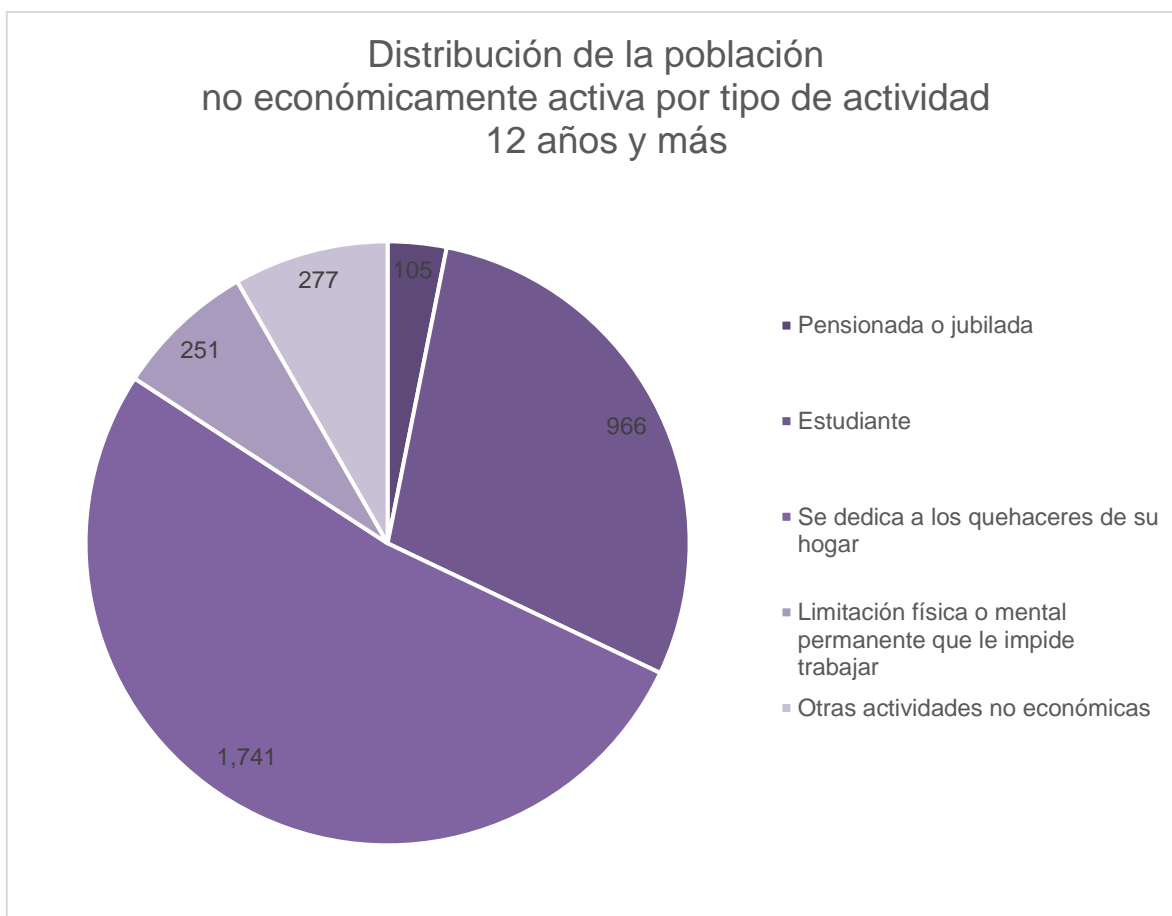
Fuente: Secretaría de Hacienda. Dirección General de Información Estratégica. Con datos de Oficina de Investigación en Desarrollo Humano, PNUD, México.

## 6. Aspectos económicos

La población económicamente activa, se considera a las personas en edad de trabajar que tuvieron vínculo con la actividad económica o que buscaron en la semana de referencia, por lo que se encontraban ocupadas o desocupadas.

En Totolapan la población económicamente activa asciende a 6,619 personas que representa un 66% de la población de 12 años y más, distribuida en 2,645 población femenina que representa 40% y 3,974 población masculina que representa 60% de la población económicamente activa.

Por otra parte, el resto de la población no económicamente activa y mayor de 12 años presenta las siguientes características:



Fuente: Censos Económicos 2019/Sistema Automatizado de Información Censal (SAIC).

De acuerdo a los resultados definitivos del Censo Económico 2019, publicados por el INEGI, en el municipio hay 349 unidades económicas, que representan 0% del total en el estado.

Descripción	Total
Unidades económicas (UE)	349
Personal ocupado (PO)	859
Remuneraciones (REM)	19.69
Producción bruta total (PBT)	114.188
Activos fijos (AF)	208.548

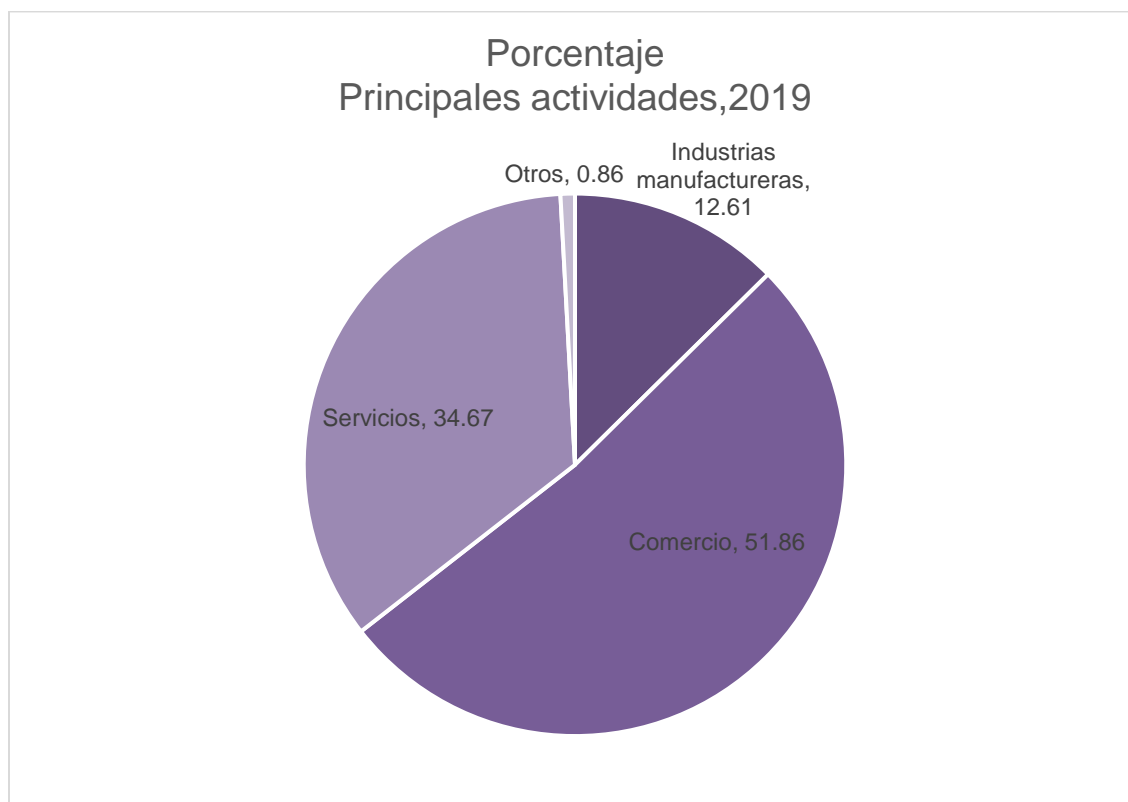
Fuente: Censos Económicos 2019/Sistema Automatizado de Información Censal (SAIC).

El municipio ocupa el lugar 33, aportando 0% de unidades económicas del total en la entidad federativa.

Actividades económicas, 2019.	
Agricultura, cría y explotación de animales, aprovechamiento forestal, pesca y caza.	0
Minería.	0
Generación, transmisión, distribución y comercialización de energía eléctrica, suministro de agua y de gas natural por ductos al consumidor final.	1
Construcción.	0
Industrias manufactureras.	44
Comercio.	181
Transportes, correos y almacenamiento.	2
Información en medios masivos.	0
Servicios.	121
<b>Total</b>	<b>349</b>

Fuente: Censos Económicos 2019/Sistema Automatizado de Información Censal (SAIC).

Las tres principales actividades que destacan son servicios 34.67 %, comercio 51.86%, industrias y manufactura 12.61% y el resto 0.86%.



Fuente: Censos Económicos 2019/Sistema Automatizado de Información Censal (SAIC).

En el municipio se ubican 181 unidades económicas que se dedican al comercio, ocupando a 331 personas.

Descripción	Total	
Unidades económicas	181	Unidades
Personal ocupado	331	Personas
Remuneraciones	5,033	Mil pesos
Producción bruta total	27,514	Mil pesos
Activos fijos	28,413	Mil pesos
Personas ocupadas por unidad	2	Personas
Remuneraciones por persona	46	Mil pesos
Producción bruta total por	152	Mil pesos

Fuente: Censos Económicos 2019/Sistema Automatizado de Información Censal (SAIC).

En cuanto a la actividad de servicios hay 226 personas que se dedican a prestar servicios, con un total de 121 unidades económicas.

Descripción	Total	
Unidades económicas	121	Unidades
Personal ocupado	226	Personas
Remuneraciones	2,734	Mil pesos
Producción bruta total	21,969	Mil pesos
Activos fijos	21,769	Mil pesos
Personas ocupadas por unidad económica	2	Personas
Remuneraciones por persona remunerada	45	Mil pesos
Producción bruta total por establecimiento	182	Mil pesos

Fuente: Censos Económicos 2019/Sistema Automatizado de Información Censal (SAIC).

Respecto a la actividad de manufacturas hay 44 unidades económicas con 106 personas ocupadas.

Descripción	Total	
Unidades económicas	44	Unidades
Personal ocupado	106	Personas
Remuneraciones	966	Mil pesos
Producción bruta total	13,681	Mil pesos
Activos fijos	6,599	Mil pesos
Personas ocupadas por unidad económica	2	Personas
Remuneraciones por persona remunerada	28	Mil pesos
Producción bruta total por establecimiento	311	Mil pesos

Fuente: Censos Económicos 2019/Sistema Automatizado de Información Censal (SAIC).

## **7. Educación**

En el estado de Morelos se cumple con el derecho de los niños, jóvenes y adultos, a tener educación. Los siguientes datos son proporcionados por el Instituto de la Educación Básica del Estado de Morelos (IEBEM).

### **7.1 Educación preescolar**

El municipio de Totolapan cuenta con 10 escuelas a nivel preescolar; durante el ciclo escolar 2019-2020 fueron 21 docentes quienes atendieron a 367 alumnos, con un promedio de 17 alumnos por maestro.

### **7.2 Educación primaria**

En el municipio de Totolapan durante el ciclo 2019-2020 a nivel primaria se tiene una población total de 1,449 alumnos, quienes son atendidos por 66 docentes y están ubicados en 11 escuelas.

### **7.3 Educación secundaria**

La educación secundaria se ofrece en modalidades de Secundaria General, Secundaria Técnica Industrial, Secundaria Técnica Agropecuaria y Telesecundaria con un total de 661 alumnos que son atendidos por 33 docentes y se ubican en 3 escuelas.

### **7.4 Rezago educativo**

De acuerdo al Instituto de Educación Básica del Estado de Morelos, en el municipio de Totolapan existen 1,449 matrículas en primaria y 661 en secundaria, sin embargo durante el periodo 2019-2020 se registró un porcentaje de rezago educativa del 8.4% en nivel primaria y un 4.3% a nivel secundaria.



## **7.5 Absorción**

Las tasas de crecimiento de manera indirecta proyectan a la población a corto, mediano y largo plazo, lo cual contribuye a que se anticipen las acciones que permitan abastecer la demanda educativa.

Del Instituto de Educación Básica del Estado de Morelos, en Totolapan existe un porcentaje de absorción superior al 100% en primaria fue de 130.3% y 91.6% en secundaria.

## 8. Etnicidad

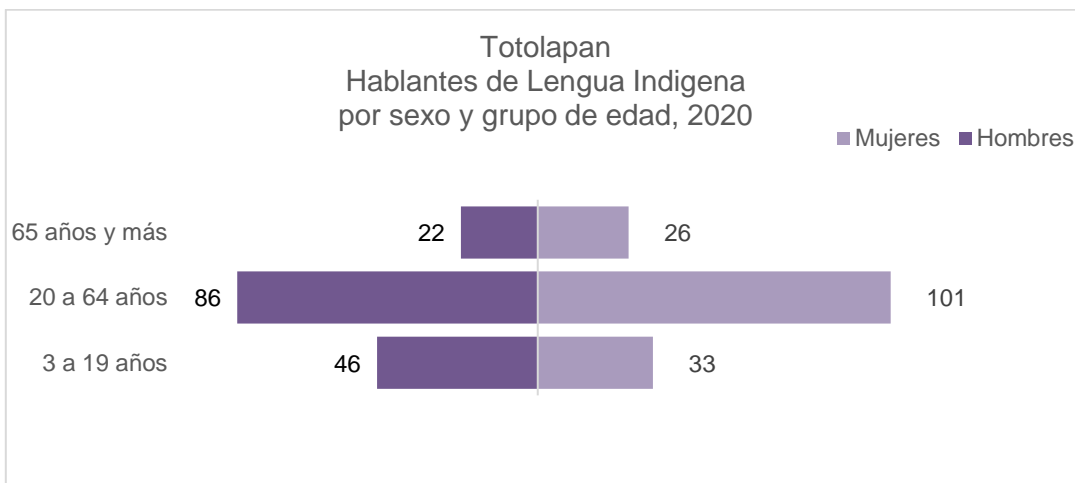
En Morelos de acuerdo al Censo de Población y Vivienda 2020, hay 38,110 personas mayores de 3 años de edad que hablan alguna lengua indígena. Lo que representa el 2% de la población total de la entidad.

Las lenguas indígenas más habladas en esta entidad son:

Lengua indígena	Número de hablantes 2010	Número de hablantes 2020
<b>Náhuatl</b>	19 509	24,617
<b>Mixteco</b>	5 517	7,230
<b>Tlapaneco</b>	1 531	2,467
<b>Zapoteco</b>	608	722

Fuente: INEGI. Censo de Población y Vivienda 2020.

Totolapan tiene 314 personas hablantes de lengua indígena lo que representa el 2.59% del total de la población del municipio de Totolapan.



Fuente: INEGI. Censo de Población y Vivienda 2020.

HABLANTES DE LENGUA INDIGENA				NO HABLANTES DE LENGUA INDIGENA		
	%	Total			%	Total
Total	2.6	314	Total	97.4	11 806	
Hombres	1.3	154	Hombres	47.4	5,744	
Mujeres	1.3	160	Mujeres	50.0	6,062	

Fuente: INEGI. Censo de Población y Vivienda 2020.

## 9. Población que se autorreconoce afroamericana o afrodescendiente

En Morelos hay 38,331 personas que se autorreconoce afroamericana o afrodescendiente, representando el 1.9% de la población, de los cuales el 47.2 % son hombres y el 50.7% son mujeres.

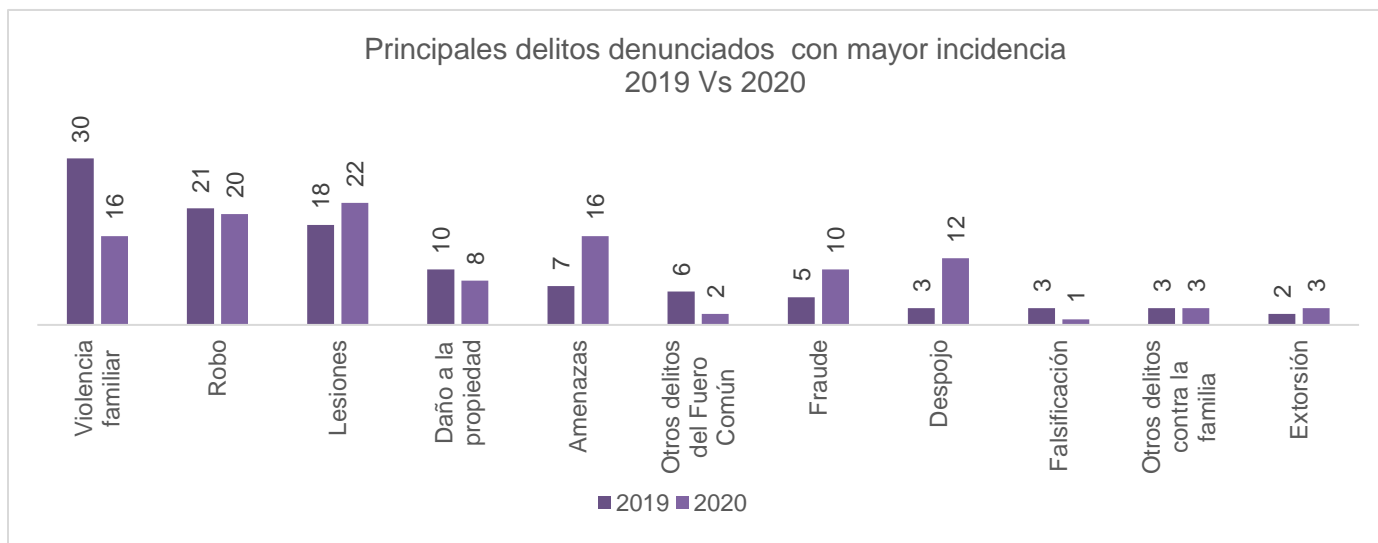
Respecto al municipio de Totolapan del total de su población el 0.9% (109 personas) se considera afrodescendiente, teniendo mayor representatividad las mujeres con 0.5%.

POBLACIÓN QUE SE RECONOCE AFRODESCENDIENTE				POBLACIÓN QUE NO SE RECONOCE AFRODESCENDIENTE		
Totolapan	%	Total		Totolapan	%	Total
Total	0.9	109	Total	99.1	12 629	
Hombres	0.4	50	Hombres	48.2	6,146	
Mujeres	0.5	59	Mujeres	50.8	6,483	

Fuente: INEGI. Censo de Población y Vivienda 2020.

## 10. Seguridad

En 2020 se denunciaron 124 delitos, respecto a 2019 hubo un crecimiento de 4.20%.



Fuente: Incidencia Delictiva del Fuero Común Municipal, Secretariado ejecutivo del Sistema Nacional de Seguridad Pública

Otro delitos denunciados:	2019	2020
Narcomenudeo	2	0
Otros delitos que atentan contra la vida y la integridad corporal	2	1
Delitos cometidos por servidores públicos	1	0
Incumplimiento de obligaciones de asistencia familiar	1	1
Otros delitos contra el patrimonio	1	0
Otros delitos que atentan contra la libertad personal	1	0
Secuestro	1	0
Violación equiparada	1	0
Violación simple	1	0
Abuso de confianza	0	1
Abuso sexual	0	1
Allanamiento de morada	0	5
Homicidio	0	2

Fuente: Incidencia Delictiva del Fuero Común Municipal, Secretariado ejecutivo del Sistema Nacional de Seguridad Pública

**Elaboración:**

---

**Secretaría de Hacienda**  
**Unidad de Planeación**  
**Dirección General de Planeación Participativa**  
**e Información Estratégica y**  
**Secretaria Técnica del Consejo Estatal de Población**

---

L.C. y L. en D. Mónica Boggio Tomasaz Merino  
Secretaria de Hacienda

L.C. Enrique Antonio Núñez Rosas  
Titular de la Unidad de Planeación

Lic. Juan José Herrasti Real  
Director General de Planeación Participativa  
e Información Estratégica y Secretario Técnico del  
Consejo Estatal de Población

[juan.herrasti@morelos.gob.mx](mailto:juan.herrasti@morelos.gob.mx)

Teléfonos: 777 318 90 72 y 777 310 02 52



# MORELOS

PODER EJECUTIVO