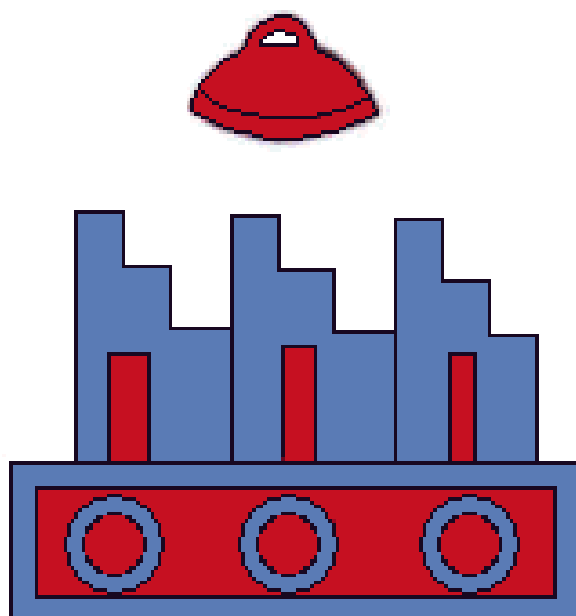


Síntesis Estadística Municipal 2021.



Tlaquiltenango

ÍNDICE

Contenido

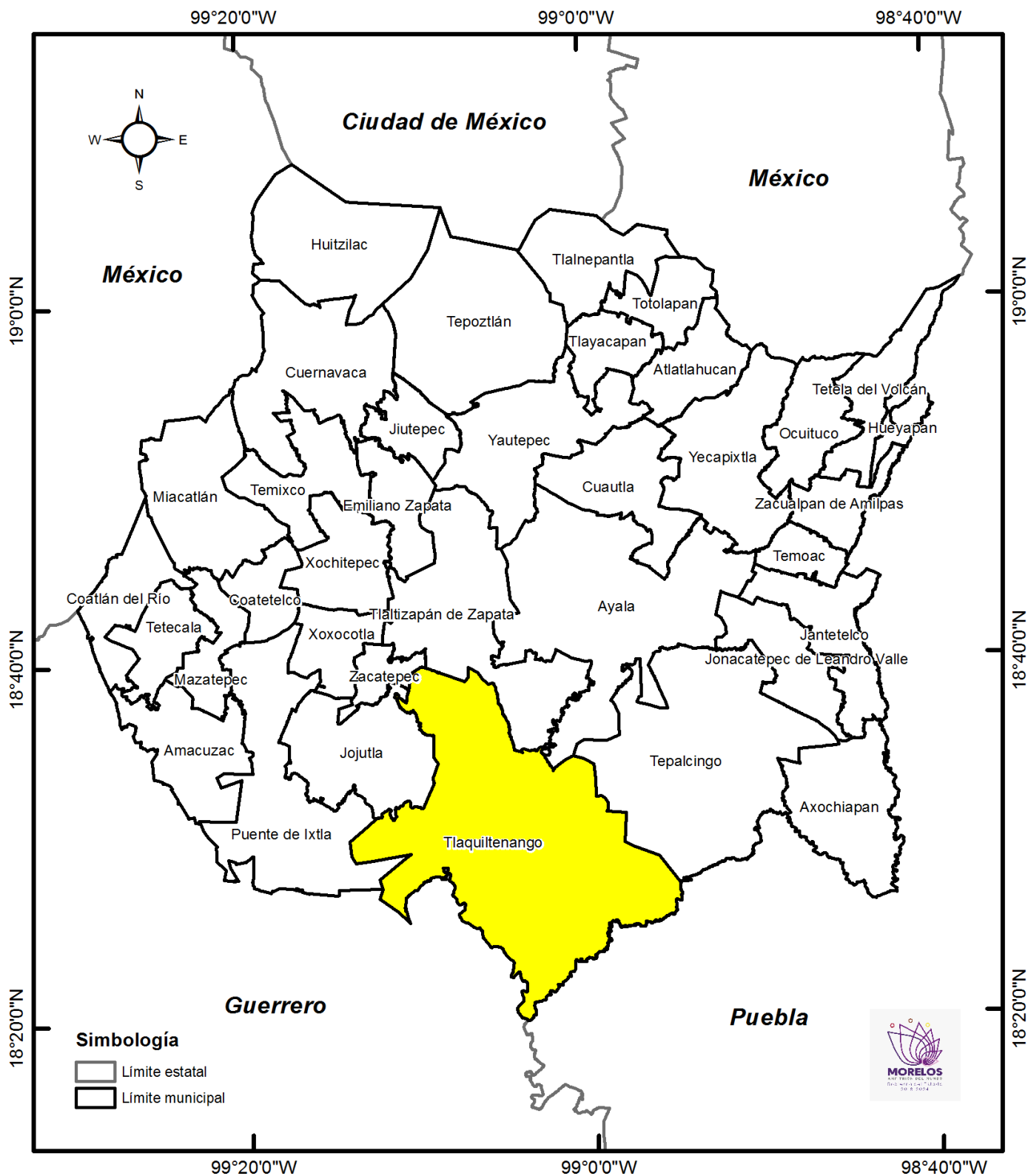
1. Situación geográfica	3
1.1 Definición etimológica	5
1.2 Fisiografía	5
1.3 Clima	8
2. Población	10
2.1 Proyecciones de población	13
2.2 Natalidad y fecundidad.....	14
2.2.1 Condición de la madre	15
2.2.2 Hogares	17
2.2.3 Cobertura en servicios de salud	19
2.3 Vivienda	20
3. Pobreza y carencias sociales	22
4. Índice de Marginación.....	24
5. Índice de Desarrollo Humano	27
6. Aspectos económicos	28
7. Educación	32
7.1 Educación inicial	32
7.2 Educación preescolar.....	32
7.3 Educación primaria	32
7.4 Educación secundaria.....	32
7.5 Rezago educativo	33
7.6 Absorción	33
8. Etnicidad	34
9. Población que se autorreconoce afroamericana o afrodescendiente.....	35
10. Seguridad.....	36

1. Situación geográfica

El municipio de Tlaquiltenango se encuentra ubicado al suroeste del estado de Morelos y tiene una extensión territorial de 543.9 Km², que representa 11.1% de la extensión territorial del estado. Se localiza geográficamente al norte a una latitud de 18°39'45", al sur a 18°19'56", al este a una longitud de 98°54'50" y 99°14'06" al oeste.

El municipio colinda al norte con los municipios de Tlaltizapán, Ayala y Tepalcingo, al sur con los Estados de Guerrero y Puebla, al este con Tepalcingo y al oeste con Zacatepec, Jojutla y Puente de Ixtla.

MAPA 1. Situación geográfica



Fuente: Secretaría de Hacienda. Dirección General de Planeación Participativa e Información Estratégica. Con datos del Marco Geoestadístico 2020, del INEGI.

1.1 Definición etimológica

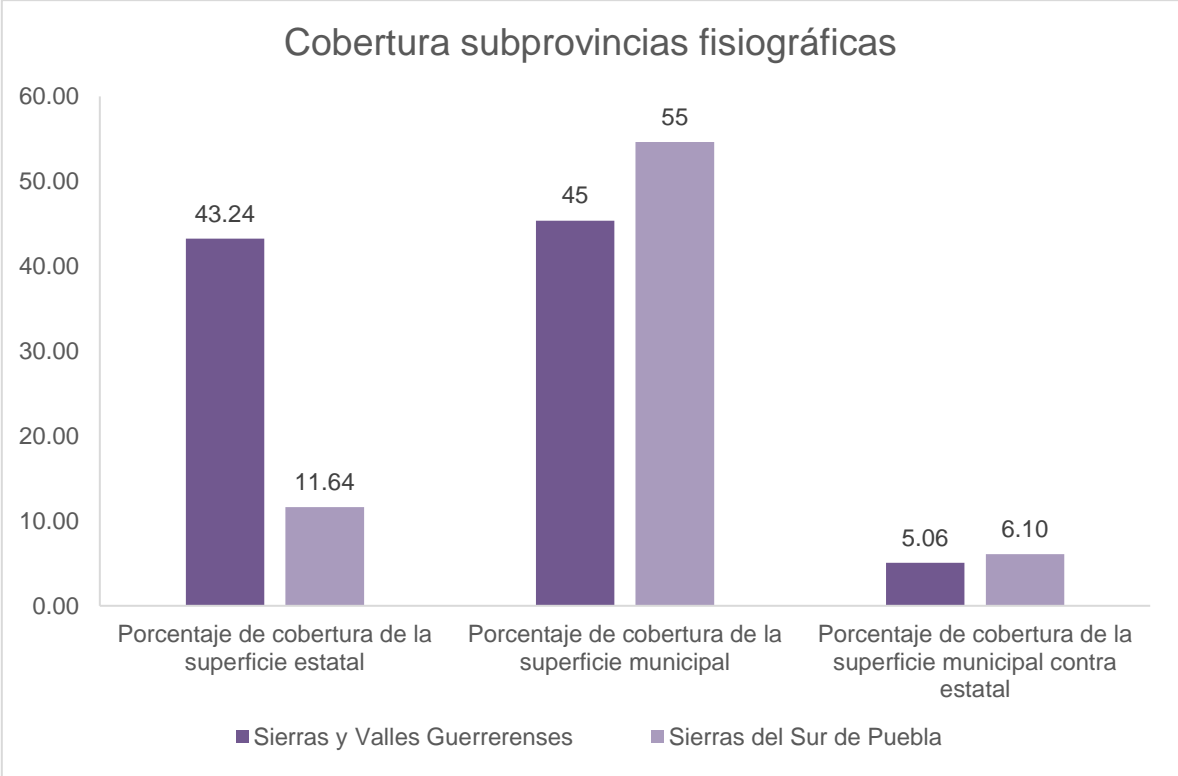
Perteneciendo antes al Estado de México, Tlaquiltenango pasó a integrar parte del Estado de Morelos por decreto el 25 de Septiembre de 1884 así como el mineral de Huautla. Dicho decreto surtió efecto a partir del 1º de Enero de 1885 por disposición del entonces gobernador, el Gral. Carlos Pacheco.

La palabra Tlaquiltenango se deriva del Náhuatl y proviene de las siguientes palabras: Tlakil-li (encalado o bruñido), Tenam-itl (muro, construcción) y Ko (adverbio de lugar); que en conjunto significa: "Lugar de Muros Encalados o Bruñidos".

1.2 Fisiografía

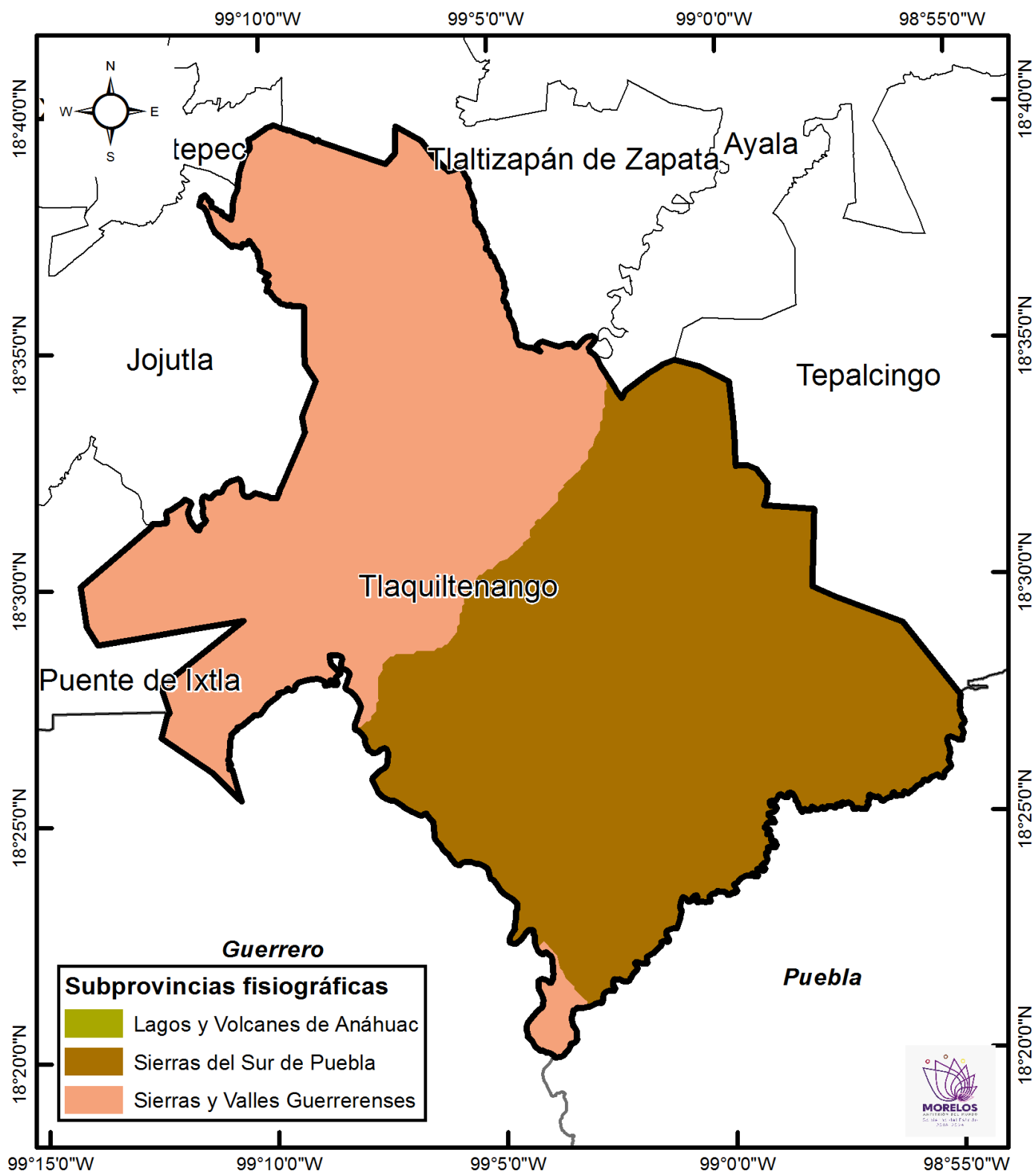
El municipio de Tlaquiltenango se encuentra ubicado dentro de la provincia Sierra Madre Oriental (Sierras del Sur de Puebla). Esta provincia se puede describir como un conjunto de sierras menores de estratos plegados, de rocas sedimentarias marinas del Cretácico y Jurásico Superior, entre las que predominan las calizas, las areniscas y las lutitas.

La provincia Sierra Madre del Sur (sierra y valles guerrerenses) es una de las más complejas y a la vez menos conocidas del país, tiene una litología en la que las rocas intrusivas cristalinas (especialmente los granitos) y las metamórficas cobran mayor importancia que en las del norte.



Fuente: Secretaría de Hacienda. Dirección General de Planeación Participativa e Información Estratégica. Con conjunto de datos vectoriales esc. 1:1000 000, INEGI.

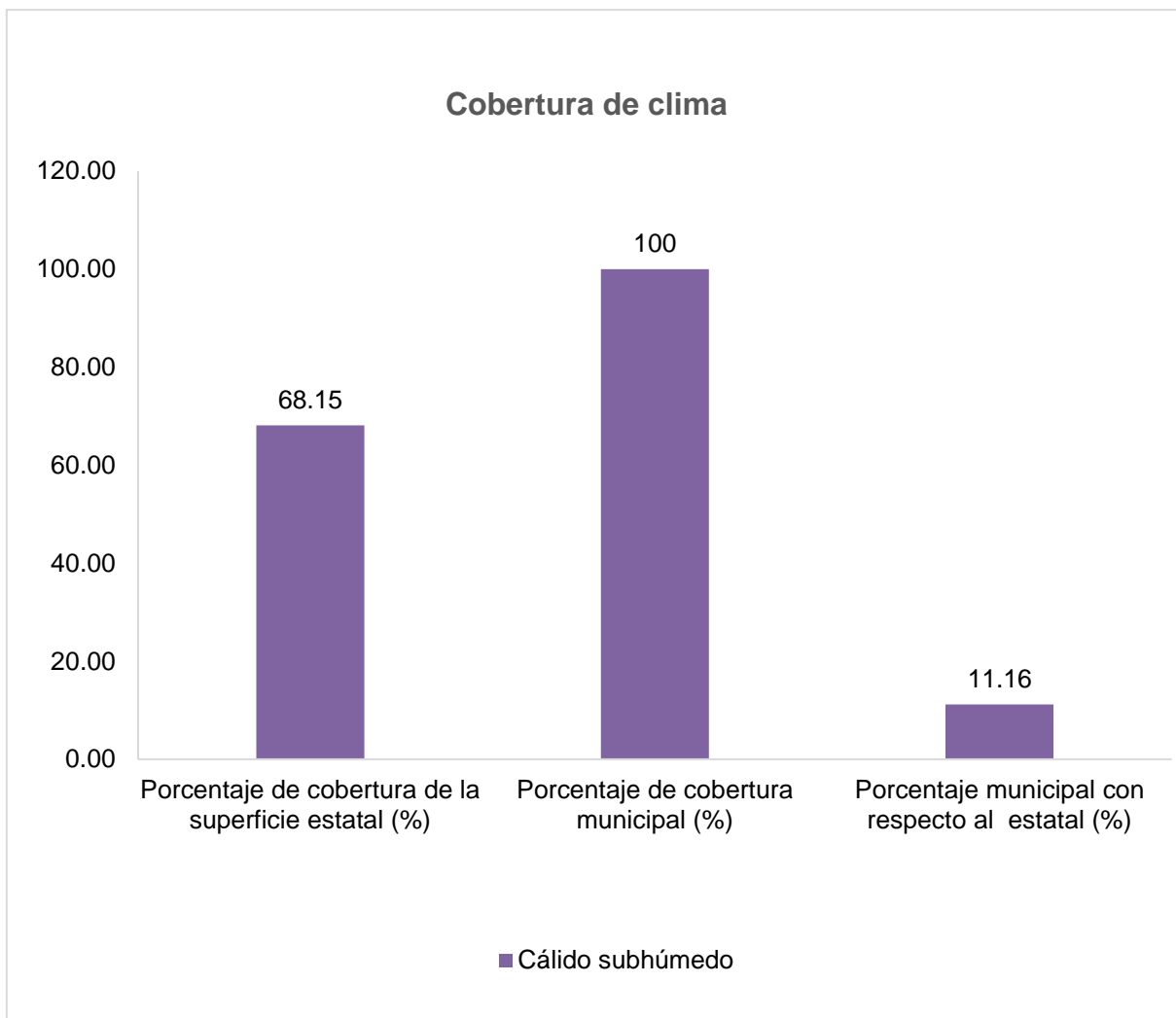
MAPA 2. Fisiografía



Fuente: Secretaría de Hacienda. Dirección General de Planeación Participativa e Información Estratégica. Con conjunto de datos vectoriales esc. 1:1000 000, INEGI.

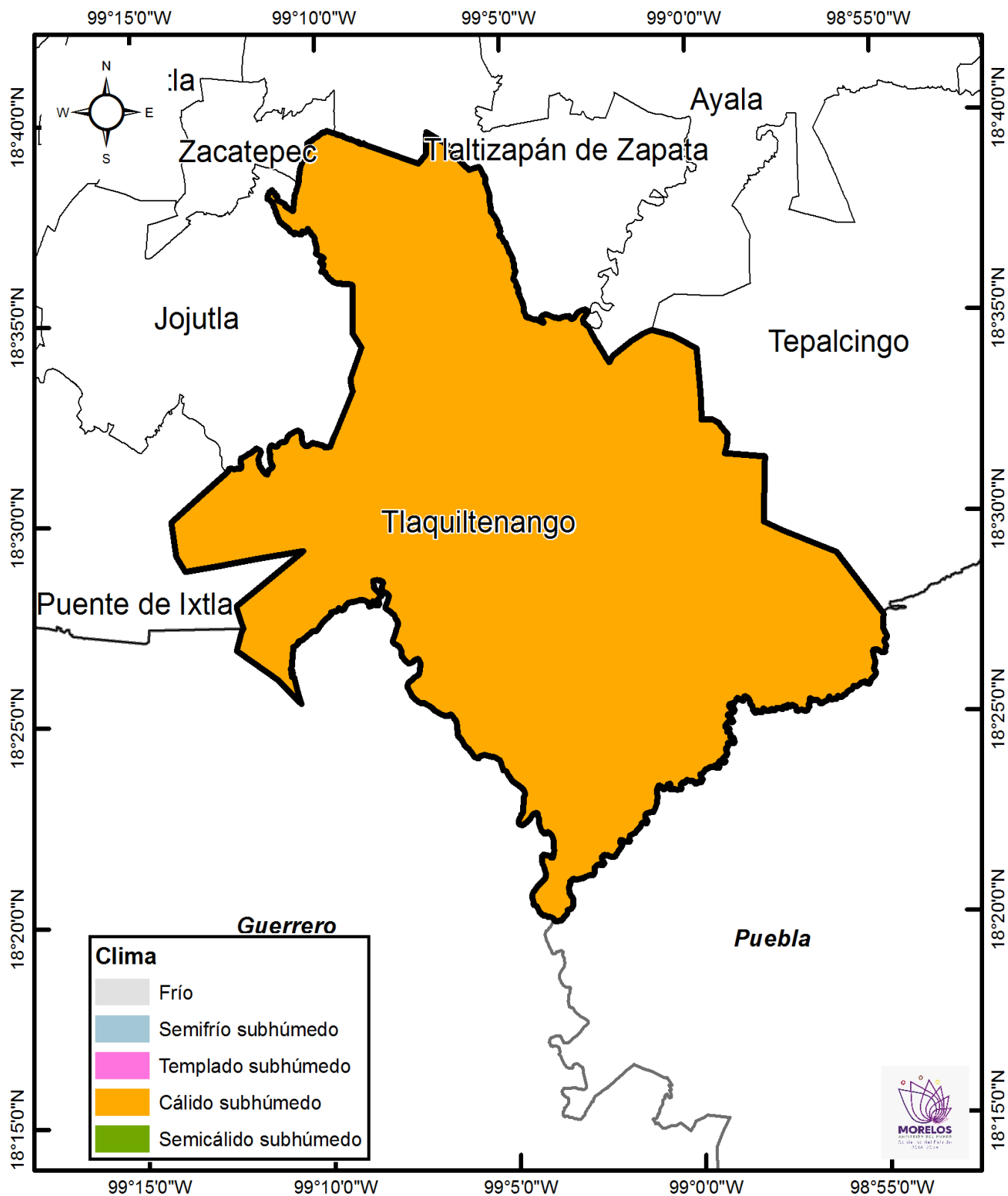
1.3 Clima

En el municipio de Tlaquiltenango predomina el clima Cálido subhúmedo (100%).



Fuente: Con conjunto de datos vectoriales escala 1:1000 000, INEGI.

MAPA 3. Clima

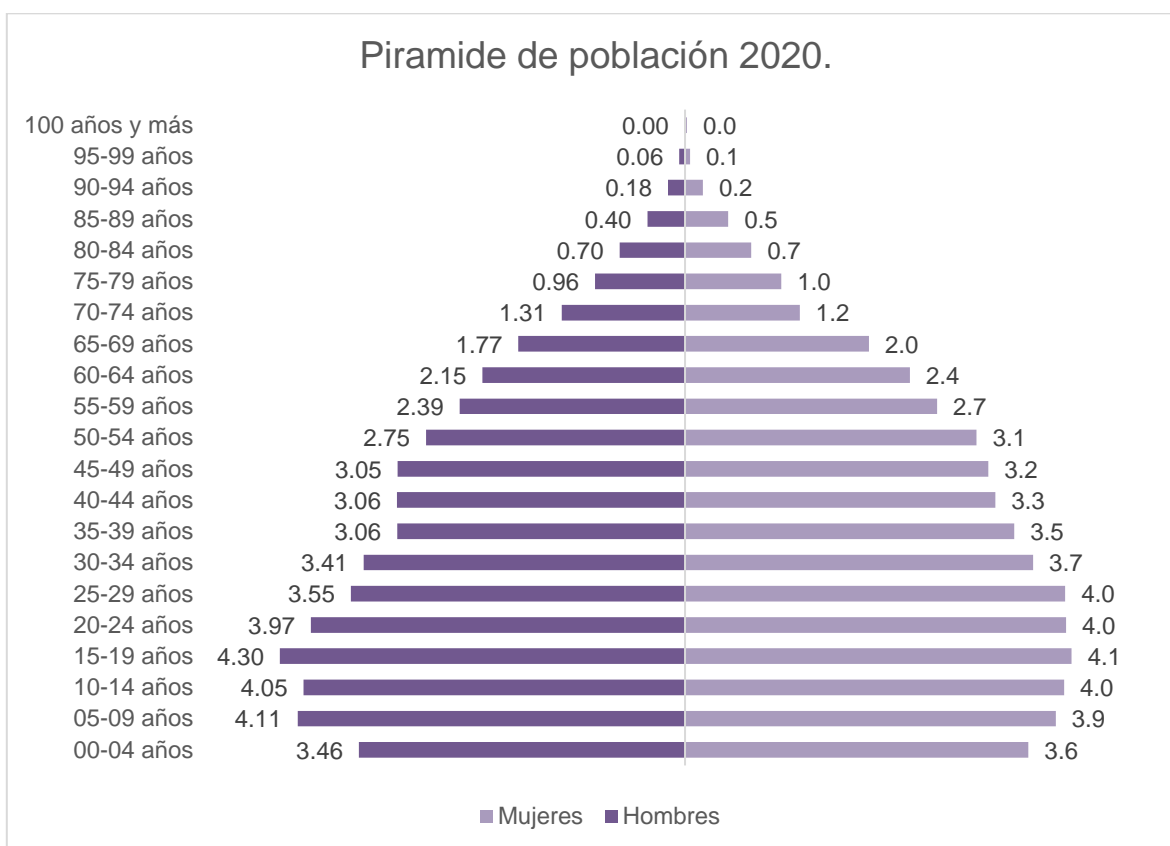


Fuente: Con conjunto de datos vectoriales escala 1:1000 000, INEGI.

2. Población

De acuerdo al Censo de Población y Vivienda 2020, el municipio cuenta con una población de 33,789 habitantes, cifra que representa 1.7% de la población de la entidad. Del total de habitantes, 17,329 son mujeres y 16,460 son hombres, representando 51.3% y 48.7% de la población total, respectivamente. Del total de población 3 personas no mencionaron su edad, 1 hombre y 2 mujeres

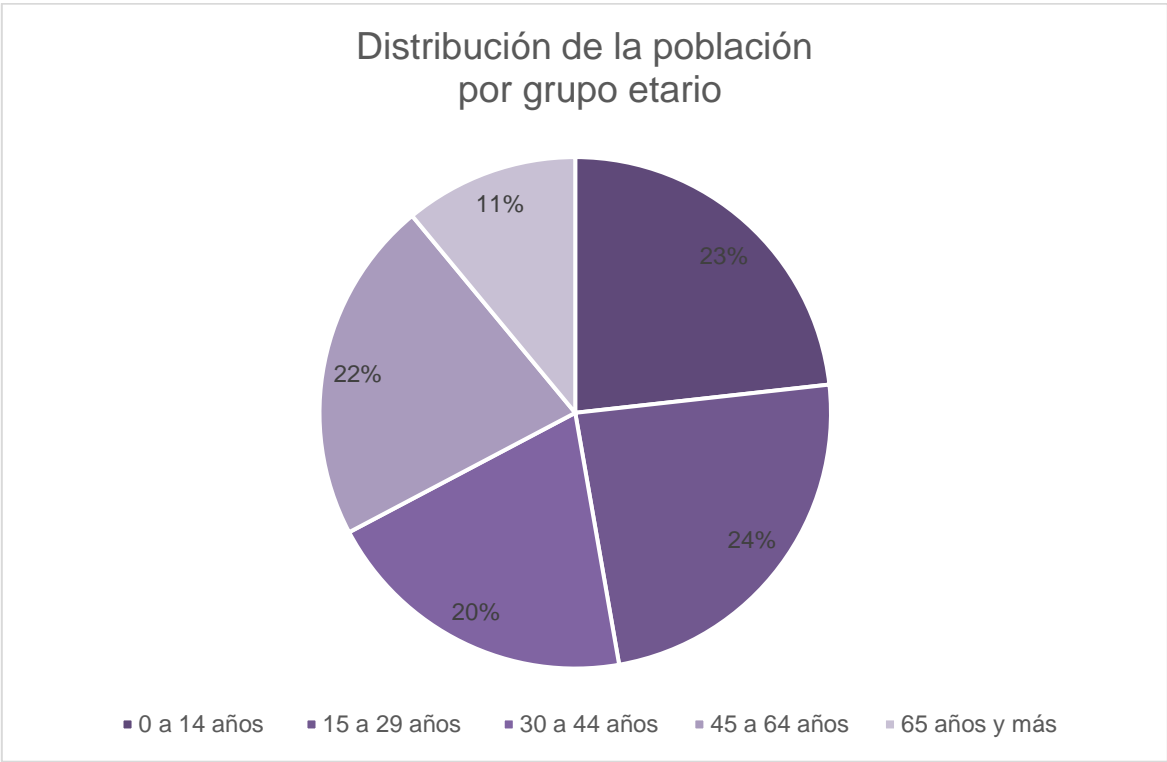
La distribución de la población por grupo de edad se da de la siguiente manera.



Fuente: Secretaría de Hacienda. Dirección General de Planeación e Información Estratégica /Secretaría Técnica del COESPO. Con datos del Censo Nacional de Población y Vivienda 2020, INEGI.

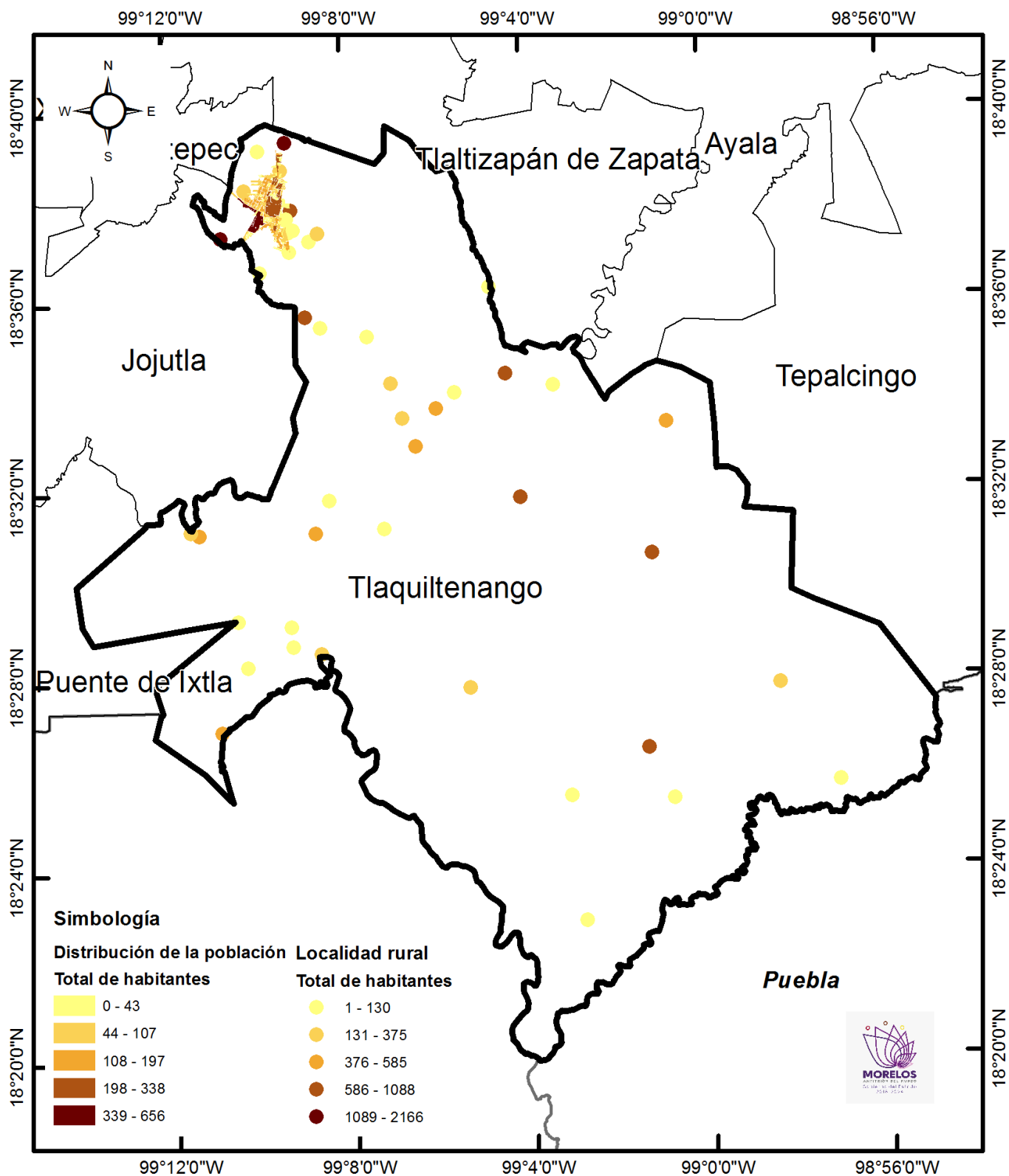
Como se aprecia en la gráfica de la Pirámide poblacional, los grupos etarios en donde hay una mayor concentración de hombre y mujeres son los que van de 5 a 19 años.

Por otra parte, si se analiza en grupos de población más amplios, encontramos que 47% de la población del municipio es joven, es decir, se encuentra entre los 0 y 29 años de edad.



Fuente: Secretaría de Hacienda. Dirección General de Planeación e Información Estratégica /Secretaría Técnica del COESPO. Con datos del Censo Nacional de Población y Vivienda 2020, INEGI.

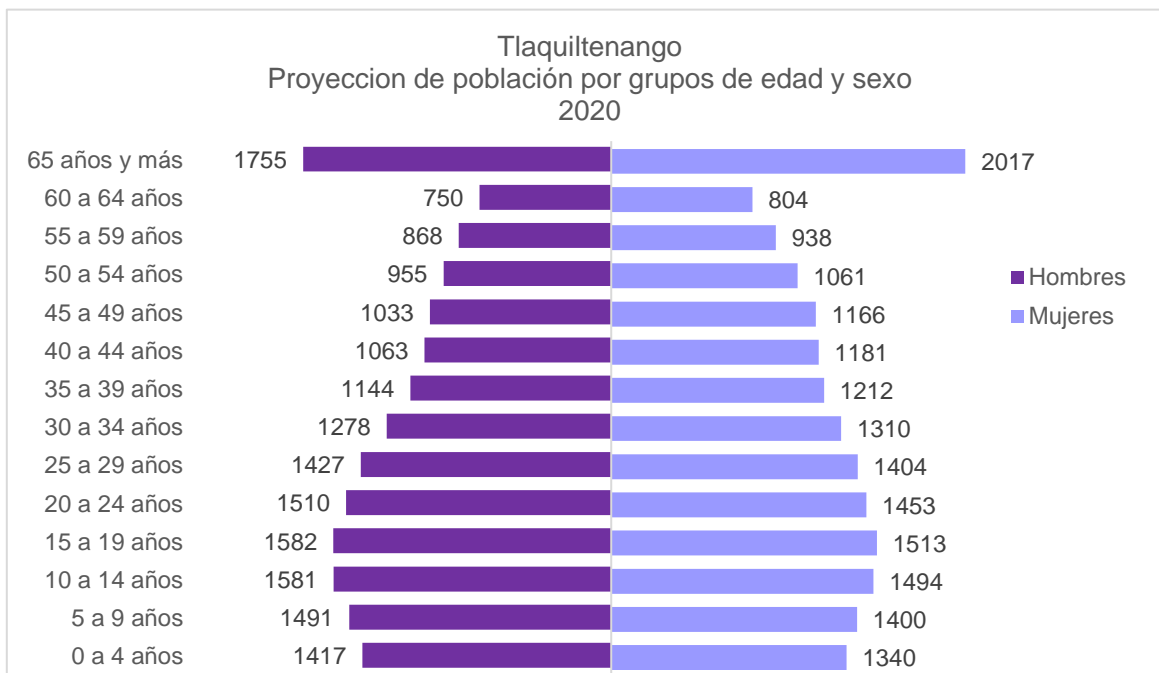
MAPA 4. Densidad de población



Fuente: Secretaría de Hacienda. Dirección General de Planeación Participativa e Información Estratégica. Con datos del Censo de Población y Vivienda 2020, del INEGI.

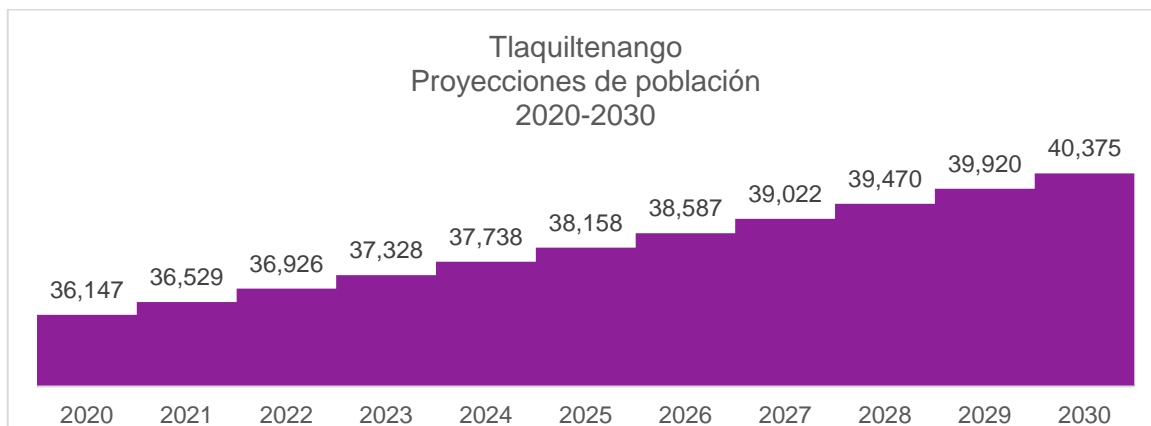
2.1 Proyecciones de población

Para 2020, existe una mayor concentración de población en el grupo de edad de 65 años y más tanto en hombres como en mujeres.



Fuente: Secretaría de Hacienda. Dirección General de Planeación e Información Estratégica /Secretaría Técnica del COESPO. En base a las Proyecciones de Población Municipal 2015-2030 del CONAPO.

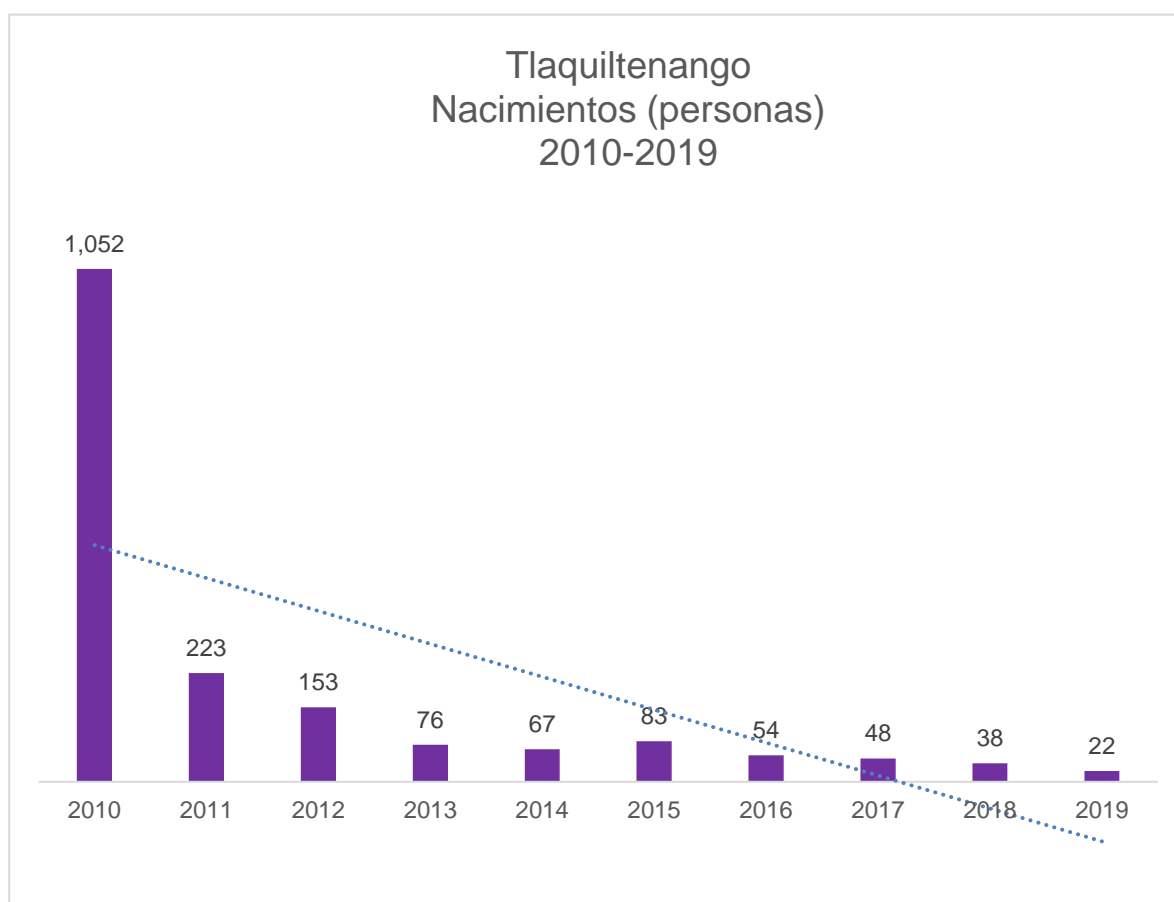
De acuerdo a las proyecciones de Población municipales 2015 – 2030 del Consejo Nacional de Población (CONAPO), para el año 2030 Tlaquiltenango tendrá 40,375 habitantes, de los cuales 49% serán hombres y 51% mujeres.



Fuente: Secretaría de Hacienda. Dirección General de Planeación e Información Estratégica /Secretaría Técnica del COESPO. En base a las Proyecciones de Población Municipal 2015-2030 del CONAPO.

2.2 Natalidad y fecundidad

En el municipio de Tlaquiltenango, el número de nacimientos ha variado en el periodo reportado, de 2010 a 2011 hubo un descenso significativo del 79% siendo el año 2011 con 223 nacimientos a partir de esa fecha se continúa con un descenso de nacimientos hasta el año 2015. A pesar de las reducciones señaladas anteriormente, en el año 2015 hubo un incremento de los nacimientos respecto al año 2014 de 23%, reiniciando nuevamente con el descenso de nacimientos, reportando finalmente en el año 2019 un total de 22 nacimientos.



Fuente: Secretaría de Hacienda. Dirección General de Planeación e Información Estratégica /Secretaría Técnica del COESPO. Con datos de los Registros Administrativos, Estadísticas Vitales de Natalidad, INEGI.

2.2.1 Condición de la madre

En base a los registros de natalidad en 2019, 0% de las mujeres que tuvieron un hijo trabajaban, mientras que 59% no trabajan y el 41% restante no lo especifico. A continuación, se presenta el porcentaje de mujeres que tuvieron un hijo según su condición laboral.



Fuente: Secretaría de Hacienda. Dirección General de Planeación e Información Estratégica /Secretaría Técnica del COESPO. Con datos de los Registros Administrativos, Estadísticas Vitales de Natalidad, INEGI.

Respecto de los nacimientos registrados por municipio de residencia habitual de la madre, según su nivel de escolaridad, en el año 2019 se registró lo siguiente:

Porcentaje de madres, según su nivel de escolaridad:	
Sin escolaridad	18.18
Primaria incompleta	22.73
Primaria completa	9.09
Secundaria o equivalente	4.55
Preparatoria o equivalente	0.00
Profesional	0.00
Otra	4.55
No Especificado	40.91

Fuente: Secretaría de Hacienda. Dirección General de Planeación e Información Estratégica /Secretaría Técnica del COESPO. Con datos de los Registros Administrativos, Estadísticas Vitales de Natalidad, INEGI.

En cuanto al estado conyugal de la madre en el municipio de Tlaquiltenango para el año 2019, se tuvieron los siguientes resultados:

Porcentaje de madres, según su estado conyugal:	
Unión Libre	50.00
No Especificado	45.45
Soltera	4.55
Casada	0.00
Separada	0.00
Divorciada	0.00
Viuda	0.00

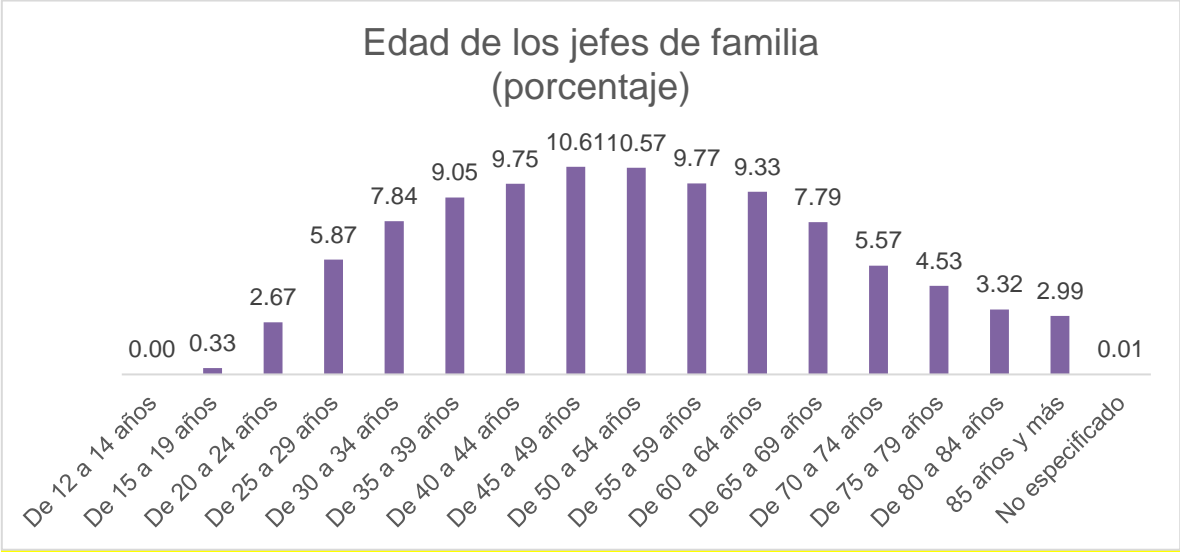
Fuente: Secretaría de Hacienda. Dirección General de Planeación e Información Estratégica /Secretaría Técnica del COESPO. Con datos de los Registros Administrativos, Estadísticas Vitales de Natalidad, INEGI.

Los porcentajes que mayor representación tenían, son las de madres con situación conyugal de unión libre 50%, no especificado 45.45%, solteras 4.55% y el porcentaje restante con menor representación.

2.2.2 Hogares

De acuerdo al Censo Nacional de Población y Vivienda, en 2020 existían en el municipio de Tlaquiltenango 10,113 hogares, de los cuales 34% tienen jefatura femenina y 66% jefatura masculina.

Por otra parte, la edad de los jefes de familia oscila, en su mayoría, de entre los 35 y 64 años, sin embargo, el porcentaje de hogares con jefes de familia de entre 45 y 49 años representa el pico más alto con 10.61%. El porcentaje de jefes de familia de 19 años o menos es del 0.33%.



Fuente: Secretaría de Hacienda. Dirección General de Planeación e Información Estratégica /Secretaría Técnica del COESPO. Con datos de los Registros Administrativos, Estadísticas Vitales de Natalidad, INEGI.

Por otra parte, es importante señalar que 10.4% de los jefes de familia no cuentan con escolaridad alguna, 60.5% tienen educación básica, 15.6% educación media y 13.4% educación superior.

En el municipio de Tlaquiltenango, 81.7% de los jefes de familia es derechohabiente a algún tipo de servicio de salud.

CLASE DE HOGAR					
Familiar			No Familiar		
Total	Hombres	Mujeres	Total	Hombres	Mujeres
8,613	5,794	2,819	1,500	854	646

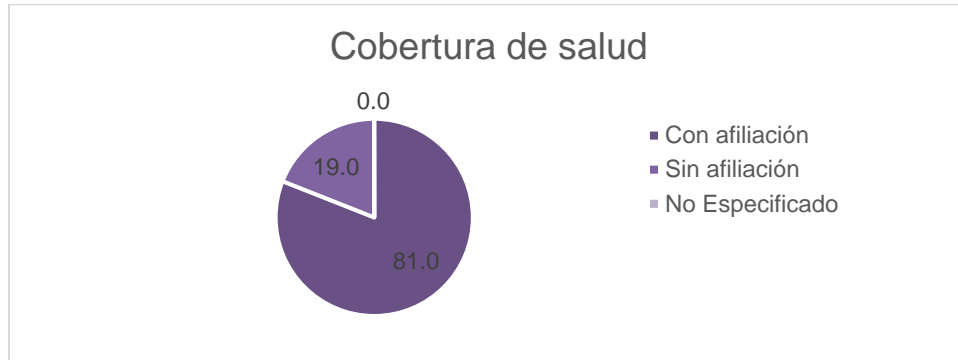
Fuente: Secretaría de Hacienda. Dirección General de Planeación e Información Estratégica /Secretaria Técnica del COESPO. Con datos de los Registros Administrativos, Estadísticas Vitales de Natalidad, INEGI.

TIPO DE HOGAR								
Familiar					No familiar			
Total	Nuclear	Ampliado	Compuesto	No especificado	Total	Unipersonal	De corresidentes	No especificado
8,613	6,088	2,473	50	2	1,500	1,470	30	0

Fuente: Secretaría de Hacienda. Dirección General de Planeación e Información Estratégica /Secretaria Técnica del COESPO. Con datos de los Registros Administrativos, Estadísticas Vitales de Natalidad, INEGI.

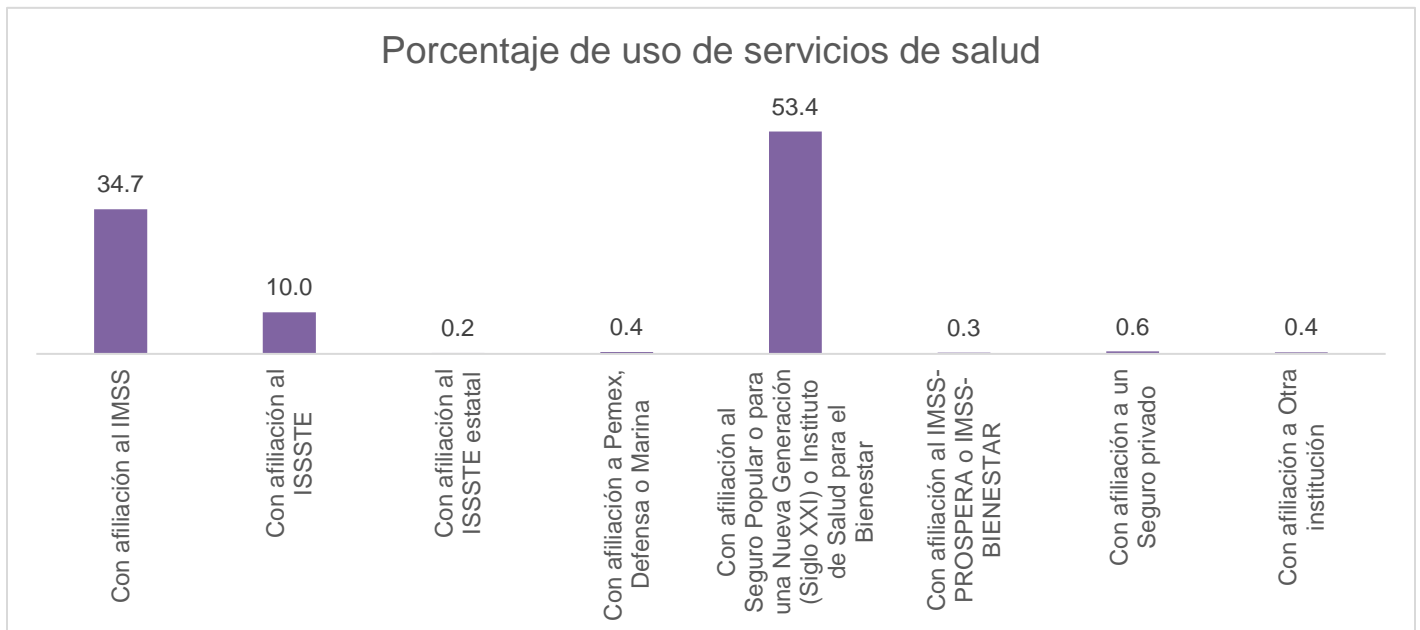
2.2.3 Cobertura en servicios de salud

De acuerdo al Censo de Población y Vivienda 2020 el 81% de la población se encontraba afiliada a alguna institución de seguridad social.



Fuente: Secretaría de Hacienda. Dirección General de Planeación e Información Estratégica /Secretaría Técnica del COESPO. Con datos de los Registros Administrativos, Estadísticas Vitales de Natalidad, INEGI.

Respecto a la institución en la cual se encuentra afiliada la población, el 34.7% se encuentra afiliada al IMSS, el 53.4% al Seguro Popular o para una Nueva Generación (Siglo XXI) o Instituto de Salud para el Bienestar, el 10% al ISSSTE y el resto en otras instituciones

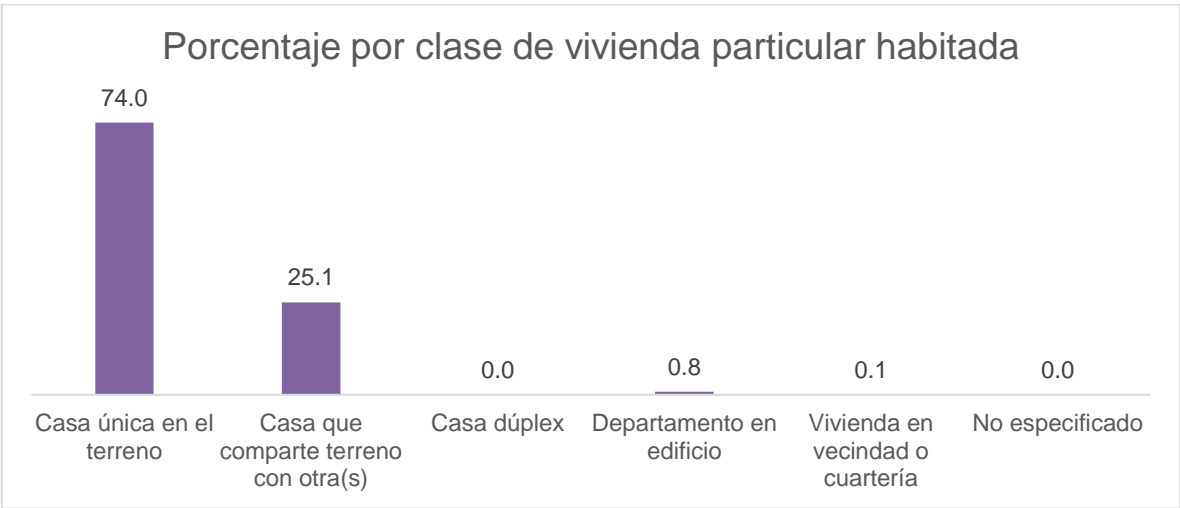


Fuente: Secretaría de Hacienda. Dirección General de Planeación e Información Estratégica /Secretaría Técnica del COESPO. Con datos de los Registros Administrativos, Estadísticas Vitales de Natalidad, INEGI.

2.3 Vivienda

Por otra parte, para 2020 se registraron 10,081 viviendas particulares habitadas, teniendo un promedio de habitantes por vivienda de 3.34 personas. Cabe mencionar que el municipio de Tlaquiltenango tiene 1.8 % de las viviendas particulares del estado de Morelos.

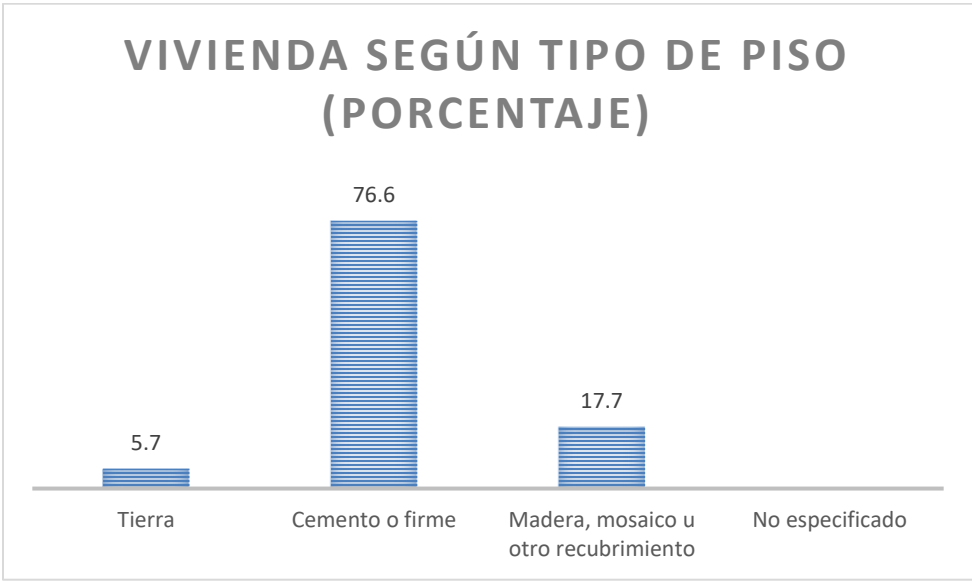
Las viviendas particulares se clasifican en: casa única en el terreno, casa que comparte terreno con otra(s), casa dúplex, departamento en edificio, vivienda en vecindad o cuartería y vivienda en cuarto de azotea de un edificio. De acuerdo a esta clasificación, 74% son casa única en el terreno, 25.1% casa que comparte terreno con otra(s), 0.8 % en departamento en edificio. La mayor parte de las viviendas particulares son casas.



Fuente: Secretaría de Hacienda. Dirección General de Planeación e Información Estratégica /Secretaría Técnica del COESPO. Con datos del Censo Nacional de Población y Vivienda 2020, INEGI.

En lo que se refiere a los servicios básicos de la vivienda 99.4% cuenta con energía eléctrica, 97.1% con disponibilidad de agua, 97.3% disponen de excusado y 95.9% con drenaje.

Por otra parte, sólo 5.7% de las viviendas tienen piso de tierra, mientras que 94.3% poseen piso firme o recubierto con algún material específico.



Fuente: Secretaría de Hacienda. Dirección General de Planeación e Información Estratégica /Secretaría Técnica del COESPO. Con datos del Censo Nacional de Población y Vivienda 2020, INEGI.

3. Pobreza y carencias sociales

De acuerdo a los datos del Consejo Nacional de Evaluación de la Política de Desarrollo Social (CONEVAL) 2018 a nivel estatal el 50.8% se encuentra en situación de pobreza, sólo el 7.4 % está en pobreza extrema

Indicadores	Porcentaje					
	2008	2010	2012	2014	2016	2018
Pobreza						
Población en situación de pobreza	48.8	43.2	45.5	52.3	49.5	50.8
Población en situación de pobreza moderada	40.1	36.3	39.1	44.4	43.6	43.4
Población en situación de pobreza extrema	8.7	6.9	6.3	7.9	5.9	7.4
Población vulnerable por carencias sociales	34.1	33.6	32.0	25.7	24.4	29.4

Fuente: Estimaciones del CONEVAL con base en el MCS-ENIGH 2010, la muestra del Censo de Población y Vivienda 2010, el Modelo Estadístico 2015 para la continuidad del MCS-ENIGH, la Encuesta Intercensal 2015, el Modelo Estadístico 2020 para la continuidad del MCS-ENIGH y la muestra del Censo de Población y Vivienda 2020.

El 29.4 % de la población es vulnerable por carencias sociales, es decir, presenta algún tipo de carencia en rezago educativo, acceso a los servicios de salud, acceso a la seguridad social, calidad y espacio de la vivienda, acceso a los servicios básicos en la vivienda y acceso a la alimentación.

Indicadores de carencia social	Porcentaje					
	2008	2010	2012	2014	2016	2018
Población vulnerable por carencias sociales	34.1	33.6	32.0	25.7	24.4	29.4
Rezago educativo	21.6	19.3	19.2	16.6	16.4	16.9
Carencia por acceso a los servicios de salud	38.4	29.9	22.3	16.6	15.0	16.8
Carencia por acceso a la seguridad social	72.3	64.6	64.4	66.2	62.1	66.5
Carencia por calidad y espacios de la vivienda	15.8	15.7	14.8	13.4	10.9	11.3
Carencia por acceso a los servicios básicos en la vivienda	22.8	20.6	18.6	24.6	17.0	19.9
Carencia por acceso a la alimentación	25.0	22.0	30.7	26.9	19.5	24.6

Fuente: Estimaciones del CONEVAL con base en el MCS-ENIGH 2010, la muestra del Censo de Población y Vivienda 2010, el Modelo Estadístico 2015 para la continuidad del MCS-ENIGH, la Encuesta Intercensal 2015, el Modelo Estadístico 2020 para la continuidad del MCS-ENIGH y la muestra del Censo de Población y Vivienda 2020.

A nivel municipal los datos más recientes son correspondientes al año 2020 en base al Consejo Nacional de Evaluación de la Política de Desarrollo Social (CONEVAL).

Indicadores	Porcentaje		
	2010	2015	2020
Pobreza			
Población en situación de pobreza	49.0	51.9	58.0
Población en situación de pobreza moderada	40.7	41.4	48.4
Población en situación de pobreza extrema	8.2	10.5	9.6
Población vulnerable por carencias sociales	36.7	25.8	22.9

Fuente: Estimaciones del CONEVAL con base en el MCS-ENIGH 2010, la muestra del Censo de Población y Vivienda 2010, el Modelo Estadístico 2015 para la continuidad del MCS-ENIGH, la Encuesta Intercensal 2015, el Modelo Estadístico 2020 para la continuidad del MCS-ENIGH y la muestra del Censo de Población y Vivienda 2020.

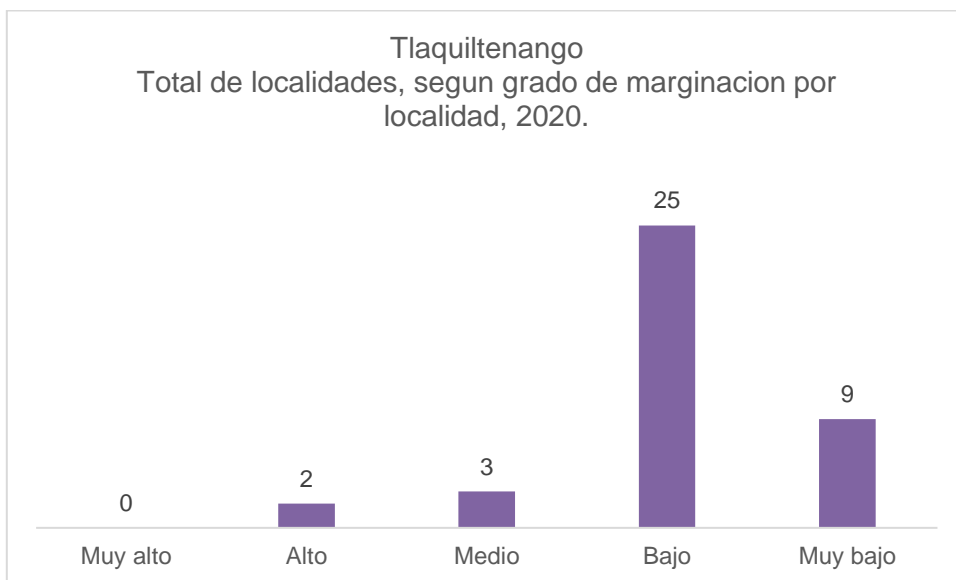
Indicadores de carencia social	Porcentaje		
	2010	2015	2020
Población vulnerable por carencias sociales	36.7	25.8	22.9
Rezago educativo	27.1	20.7	20.1
Carencia por acceso a los servicios de salud	23.7	12.9	21.1
Carencia por acceso a la seguridad social	71.1	62.1	65.4
Carencia por calidad y espacios de la vivienda	27.4	15.9	13.5
Carencia por acceso a los servicios básicos en la vivienda	21.3	29.0	28.7
Carencia por acceso a la alimentación	31.2	26.8	20.6

Fuente: Estimaciones del CONEVAL con base en el MCS-ENIGH 2010, la muestra del Censo de Población y Vivienda 2010, el Modelo Estadístico 2015 para la continuidad del MCS-ENIGH, la Encuesta Intercensal 2015, el Modelo Estadístico 2020 para la continuidad del MCS-ENIGH y la muestra del Censo de Población y Vivienda 2020.

4. Índice de Marginación

Para 2020 en base a los datos reportados por el Consejo Nacional de Población quien es el órgano facultado para emitir los resultados referentes al índice de marginación, el municipio de Tlaquiltenango tiene un índice de marginación de 56.27 lo que indica que se ubica en un grado de marginación Bajo. A nivel estatal, Tlaquiltenango ocupa el lugar 22 con referencia a este índice y el 1 751 a nivel nacional.

Para 2020 existen 39 localidades en el municipio de Tlaquiltenango.



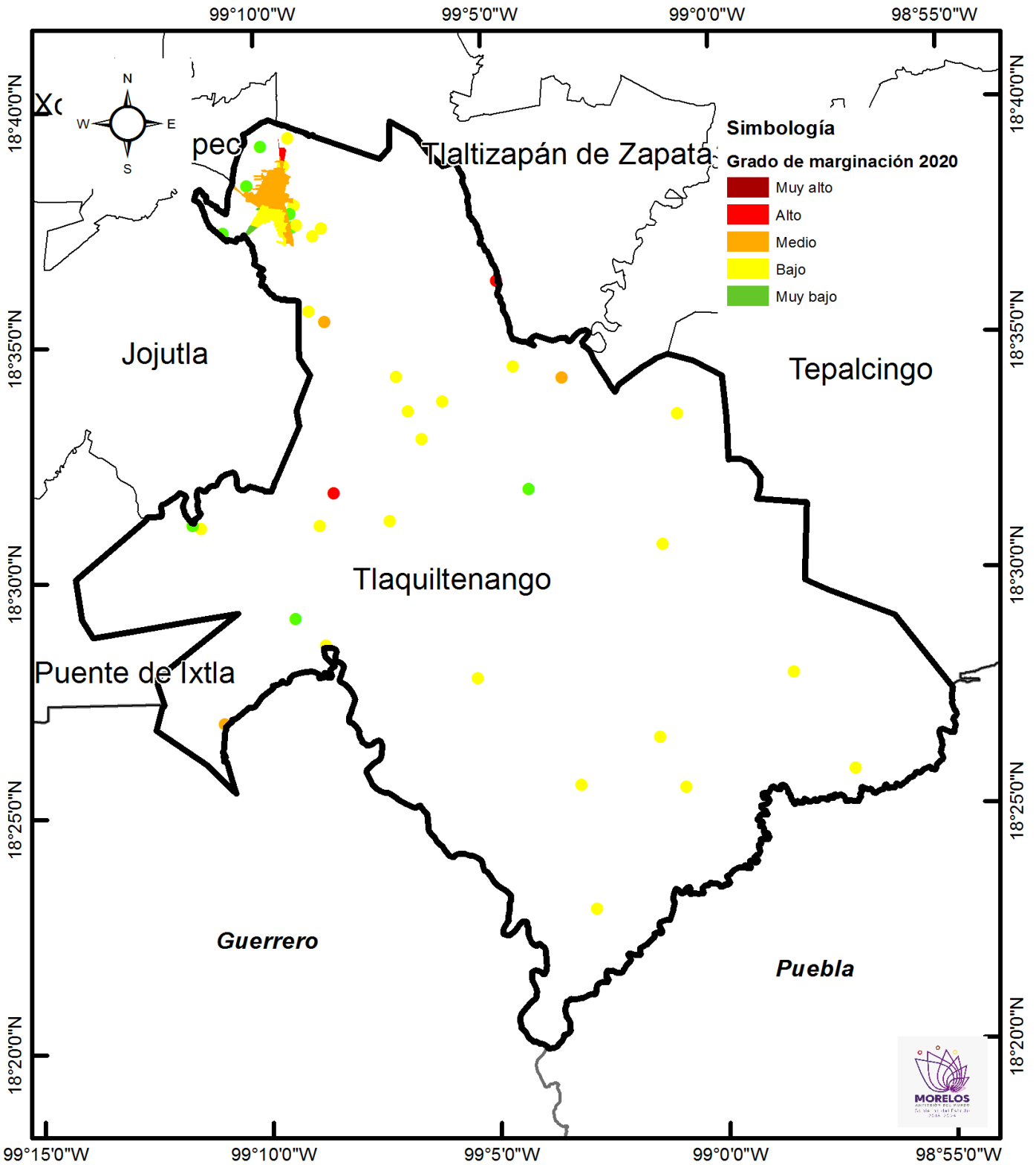
Fuente: Secretaría de Hacienda. Dirección General de Planeación Participativa e Información Estratégica. Con datos de Índices de Marginación 2020, del Consejo Nacional de Población.

Nombre de la localidad	Índice de marginación a nivel localidad, 2020	Grado de marginación a nivel localidad, 2020	Índice de marginación normalizado a nivel localidad, 2020
Paso de Palapa	15.9710979	Alto	0.61001612
Los Dormidos	16.1574658		0.61713444
Campo el Huajal	18.8648173	Medio	0.72054174
Coaxitlán	20.6456551		0.78856084

La Mesa del Huayacán	21.0290046		0.80320287
Palo Grande	21.1441433		0.8076006
La Maroma	21.3296721		0.81468687
Las Bóvedas	21.4520091		0.81935953
Unidad Habitacional Emiliano Zapata	21.4545618		0.81945703
Huixastla	21.5236803		0.82209701
Santiopa	21.6122768		0.82548096
Callejón Viejo de la Maroma	21.8127111		0.83313655
La Era (Calalpa)	21.9608644		0.83879526
Las Carpas	22.0117459		0.84073868
Los Elotes (San Miguel de los Elotes)	22.108707		0.84444211
Huaxtla	22.1202223		0.84488194
Nexpa	22.2801826		0.85099162
Chimalacatlán	22.291725		0.85143248
Rancho Viejo	22.306805		0.85200846
Lorenzo Vázquez (Santa Cruz)	22.3201696		0.85251892
Huautla	22.4298081		0.85670657
La Mezquitera (El Astillero)	22.4657741		0.85808029
Xochipala	22.5721677		0.86214399
Colonia 3 de Mayo (El Tepiolo)	22.6602996		0.86551019
Quilamula	22.7542193		0.86909745
San José de Pala	22.8698961		0.87351573
Pueblo Viejo	22.9119945		0.87512368
Alfredo V. Bonfil (Chacampalco)	22.9817474		0.87778789
Ajuchitlán	22.9874668		0.87800634
Los Presidentes	23.0264906	Bajo	0.87949686
El Calabazal (Rancho la Ceiba)	23.1143155		0.88285133
Xicatlacotla	23.201853		0.88619482
Campos del Texcal (Texcal la Joya)	23.8799094		0.91209319
Valle de Vázquez (Los Hornos)	23.8849686		0.91228643
Tlaquiltenango	24.0610265		0.91901096
Colonia Manzanarez	24.400204		0.93196584
Granja Velarde (Campo el Texcal el Alto)	24.4846134		0.93518986
Puente de la Cantora	25.271015		0.96522647
Fraccionamiento Villas de Jojutla	25.4336446	Muy bajo	0.97143811

Fuente: Secretaría de Hacienda. Dirección General de Planeación Participativa e Información Estratégica. Con datos de Índices de Marginación 2020, del Consejo Nacional de Población.

MAPA 5. Índice de Marginación



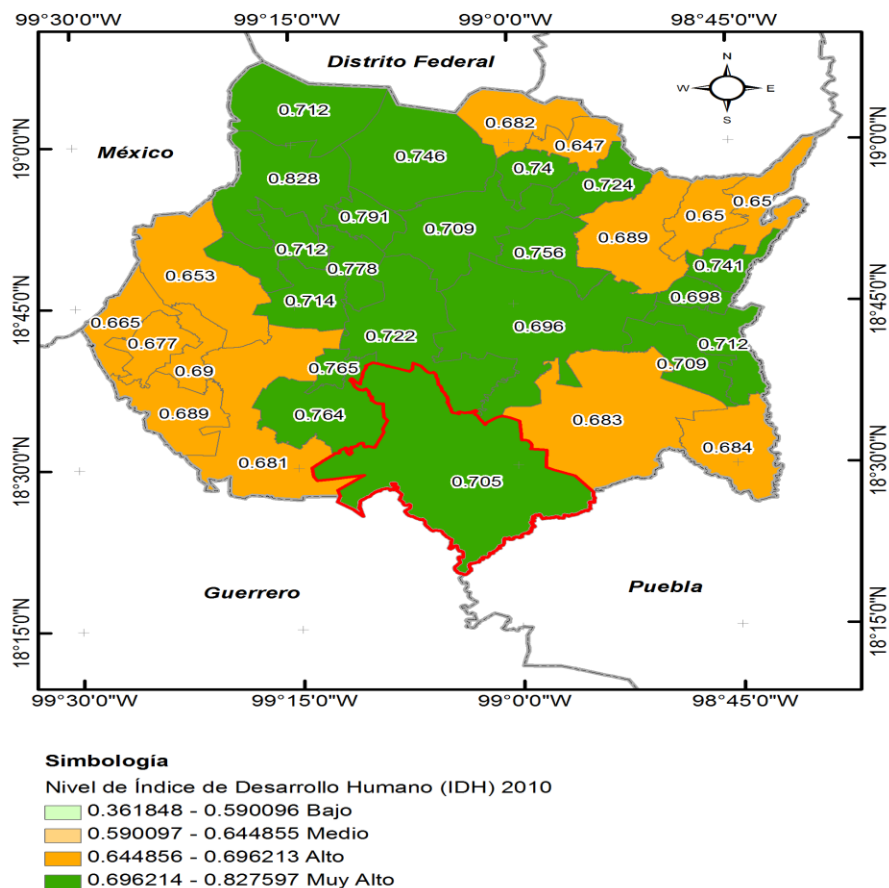
Fuente: Secretaría de Hacienda. Dirección General de Planeación Participativa e Información Estratégica. Con datos de Índices de Marginación 2020, del Consejo Nacional de Población

5. Índice de Desarrollo Humano

En 2010 México se ubica como país de alto desarrollo humano con un Índice de Desarrollo Humano (IDH) de 0.739, mientras que el estado de Morelos ocupa el lugar 13 a nivel nacional con IDH de 0.7449, Tlaquiltlenango presento el índice de desarrollo humano muy alto en Morelos, con un IDH de 0.705.

En los indicadores que conforman el IDH encontramos 6.818 en años promedio de escolaridad, 11.652 en años esperados de escolarización, 9920.233 en ingreso per cápita anual (dólares PPC), 10.202 tasa de mortalidad infantil, 0.593 índice de educación, 0.658 índice de ingreso y 0.899 índice de salud.

MAPA 6. Índice de Desarrollo Humano



Fuente: Secretaría de Hacienda. Dirección General de Información Estratégica. Con datos de Oficina de Investigación en Desarrollo Humano, PNUD, México.

6. Aspectos económicos

La población económicamente activa, se considera a las personas en edad de trabajar que tuvieron vínculo con la actividad económica o que buscaron en la semana de referencia, por lo que se encontraban ocupadas o desocupadas.

En Tlaquiltenango la población económicamente activa asciende a 16,737 personas que representa un 61% de la población de 12 años y más, distribuida en 6,688 población femenina que representa 40% y 10,049 población masculina que representa 60% de la población económicamente activa.

Por otra parte, el resto de la población no económicamente activa y mayor de 12 años presenta las siguientes características:



Fuente: Censos Económicos 2019/Sistema Automatizado de Información Censal (SAIC).INEGI

De acuerdo a los resultados definitivos del Censo Económico 2019, publicados por el INEGI, en el municipio hay 1,027 unidades económicas, que representan 1% del total en el estado.

Descripción	Total
Unidades económicas (UE)	1,027
Personal ocupado (PO)	2,826
Remuneraciones (REM)	51.924
Producción bruta total (PBT)	508.764
Activos fijos (AF)	348.504

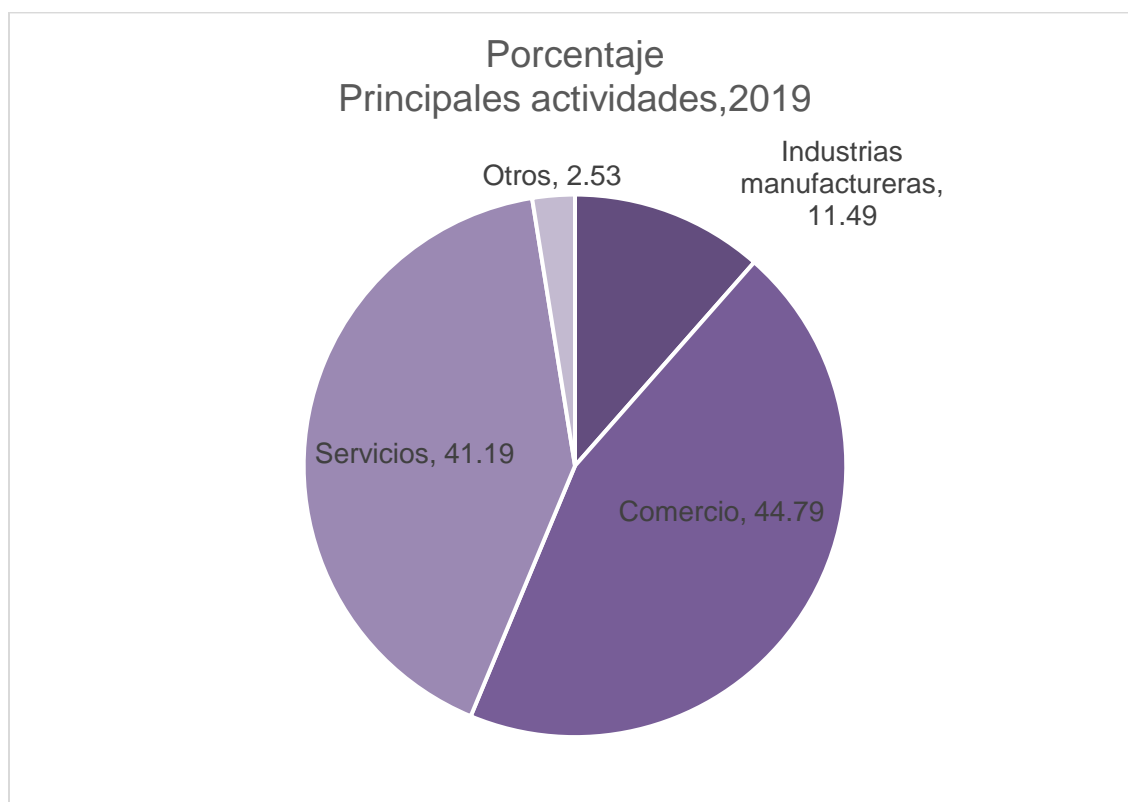
Fuente: Censos Económicos 2019/Sistema Automatizado de Información Censal (SAIC).INEGI

El municipio ocupa el lugar 22, aportando 1% de unidades económicas del total en la entidad federativa.

Actividades económicas, 2019.	
Agricultura, cría y explotación de animales, aprovechamiento forestal, pesca y caza.	11
Minería.	0
Generación, transmisión, distribución y comercialización de energía eléctrica, suministro de agua y de gas natural por ductos al consumidor final.	12
Construcción.	1
Industrias manufactureras.	118
Comercio.	460
Transportes, correos y almacenamiento.	1
Información en medios masivos.	1
Servicios.	423
Total	1,027

Fuente: Censos Económicos 2019/Sistema Automatizado de Información Censal (SAIC).INEGI

Las tres principales actividades que destacan son servicios 41.19 %, comercio 44.79%, industrias y manufactura 11.49% y el resto 2.53%.



Fuente: Censos Económicos 2019/Sistema Automatizado de Información Censal (SAIC).INEGI

En el municipio se ubican 460 unidades económicas que se dedican al comercio, ocupando a 977 personas.

Descripción	Total	
Unidades económicas	460	Unidades
Personal ocupado	977	Personas
Remuneraciones	10,743	Mil pesos
Producción bruta total	147,317	Mil pesos
Activos fijos	62,986	Mil pesos
Personas ocupadas por unidad	2	Personas
Remuneraciones por persona	59	Mil pesos
Producción bruta total por	320	Mil pesos

Fuente: Censos Económicos 2019/Sistema Automatizado de Información Censal (SAIC).INEGI

En cuanto a la actividad de servicios hay 1,283 personas que se dedican a prestar servicios, con un total de 423 unidades económicas.

Descripción	Total	
Unidades económicas	423	Unidades
Personal ocupado	1,283	Personas
Remuneraciones	12,525	Mil pesos
Producción bruta total	185,190	Mil pesos
Activos fijos	203,389	Mil pesos
Personas ocupadas por unidad económica	3	Personas
Remuneraciones por persona remunerada	45	Mil pesos
Producción bruta total por establecimiento	438	Mil pesos

Fuente: Censos Económicos 2019/Sistema Automatizado de Información Censal (SAIC).INEGI

Respecto a la actividad de manufacturas hay 118 unidades económicas con 329 personas ocupadas.

Descripción	Total	
Unidades económicas	118	Unidades
Personal ocupado	329	Personas
Remuneraciones	10,185	Mil pesos
Producción bruta total	84,815	Mil pesos
Activos fijos	24,373	Mil pesos
Personas ocupadas por unidad económica	3	Personas
Remuneraciones por persona remunerada	58	Mil pesos
Producción bruta total por establecimiento	719	Mil pesos

Fuente: Censos Económicos 2019/Sistema Automatizado de Información Censal (SAIC).INEGI

7. Educación

En el estado de Morelos se cumple con el derecho de los niños, jóvenes y adultos, a tener educación. Los siguientes datos son proporcionados por el Instituto de la Educación Básica del Estado de Morelos (IEBEM).

7.1 Educación inicial

En el municipio de Tlaquiltenango durante el ciclo escolar 2019-2020 en nivel inicial asistieron 35 alumnos, distribuidos en 2 escuelas.

7.2 Educación preescolar

El municipio de Tlaquiltenango cuenta con 36 escuelas a nivel preescolar; durante el ciclo escolar 2019-2020 fueron 63 docentes quienes atendieron a 924 alumnos, con un promedio de 14 alumnos por maestro.

7.3 Educación primaria

En el municipio de Tlaquiltenango durante el ciclo 2019-2020 a nivel primaria se tiene una población total de 3,069 alumnos, quienes son atendidos por 199 docentes y están ubicados en 34 escuelas.

7.4 Educación secundaria

La educación secundaria se ofrece en modalidades de Secundaria General, Secundaria Técnica Industrial, Secundaria Técnica Agropecuaria y Telesecundaria con un total de 1,210 alumnos que son atendidos por 98 docentes y se ubican en 19 escuelas.

7.5 Rezago educativo

De acuerdo al Instituto de Educación Básica del Estado de Morelos, en el municipio de Tlaquiltenango existen 3,069 matrículas en primaria y 1,210 en secundaria, sin embargo durante el periodo 2019-2020 se registró un porcentaje de rezago educativa del 4.8% en nivel primaria y un 7.6% a nivel secundaria.

7.6 Absorción

Las tasas de crecimiento de manera indirecta proyectan a la población a corto, mediano y largo plazo, lo cual contribuye a que se anticipen las acciones que permitan abastecer la demanda educativa.

Del Instituto de Educación Básica del Estado de Morelos, en Tlaquiltenango existe un porcentaje de absorción superior al 100% en primaria fue de 105.4% y 80.7% en secundaria.

8. Etnicidad

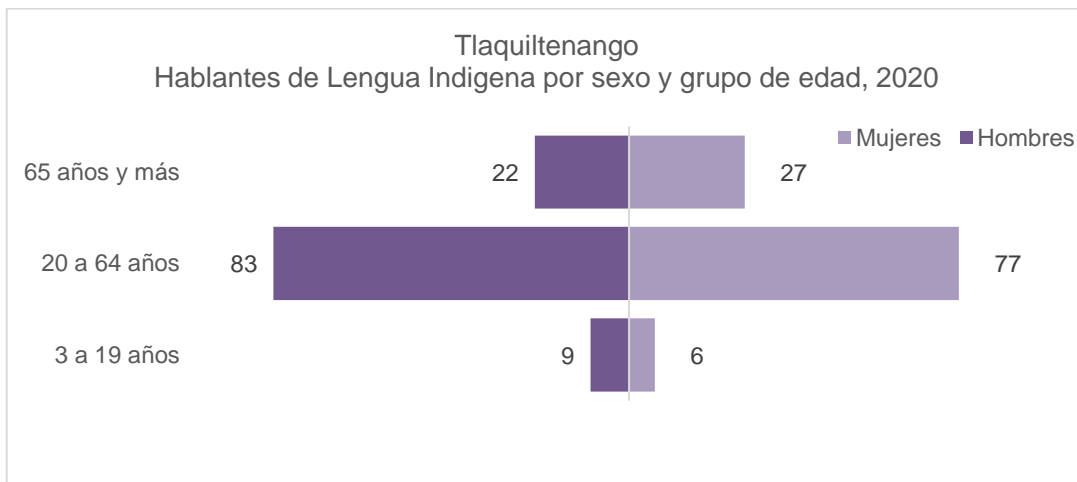
En Morelos de acuerdo al Censo de Población y Vivienda 2020, hay 38,110 personas mayores de 3 años de edad que hablan alguna lengua indígena. Lo que representa el 2% de la población total de la entidad.

Las lenguas indígenas más habladas en esta entidad son:

Lengua indígena	Número de hablantes 2010	Número de hablantes 2020
Náhuatl	19 509	24,617
Mixteco	5 517	7,230
Tlapaneco	1 531	2,467
Zapoteco	608	722

Fuente: INEGI. Censo de Población y Vivienda 2020.

Tlaquiltenango tiene 224 personas hablantes de lengua indígena lo que representa el 0.69% del total de la población del municipio de Tlaquiltenango.



Fuente: INEGI. Censo de Población y Vivienda 2020.


HABLANTES DE LENGUA INDIGENA				NO HABLANTES DE LENGUA INDIGENA		
	%	Total			%	Total
Total	0.7	224	Total	99.3	32 171	
Hombres	0.4	114	Hombres	48.3	15,660	
Mujeres	0.3	110	Mujeres	51.0	16,511	

Fuente: INEGI. Censo de Población y Vivienda 2020.

9. Población que se autorreconoce afroamericana o afrodescendiente

En Morelos hay 38,331 personas que se autorreconoce afroamericana o afrodescendiente, representando el 1.9% de la población, de los cuales el 47.2 % son hombres y el 50.7% son mujeres.

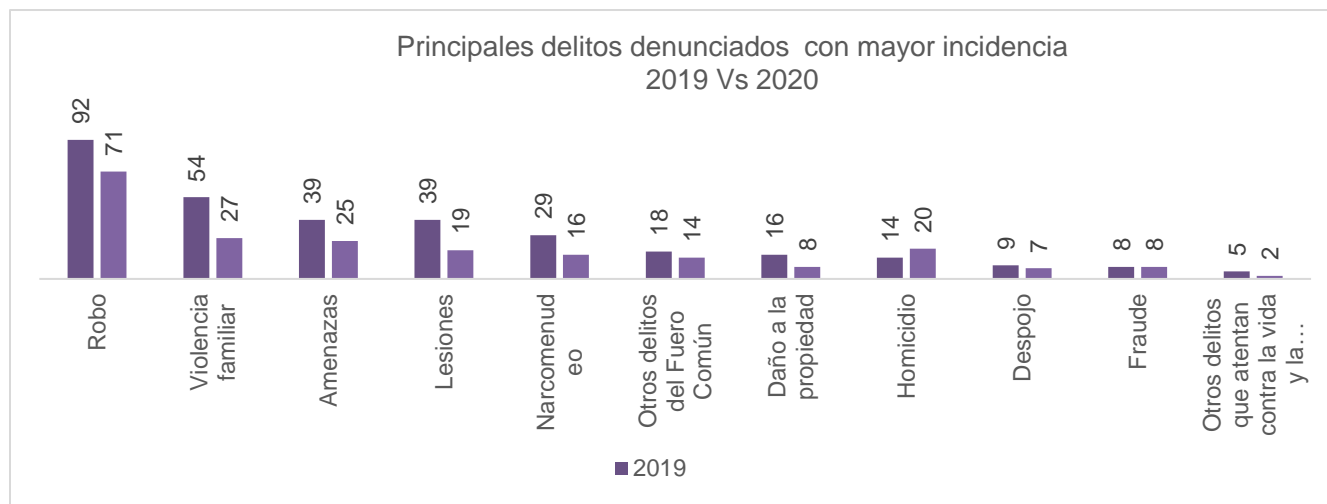
Respecto al municipio de Tlaquiltenango del total de su población el 0.8% (285 personas) se considera afrodescendiente, teniendo mayor representatividad las mujeres con 0.4%.

POBLACIÓN QUE SE RECONOCE AFRODESCENDIENTE				POBLACIÓN QUE NO SE RECONOCE AFRODESCENDIENTE		
Tlaquiltenango	%	Total		Tlaquiltenango	%	Total
Total	0.8	285	Total	99.1	33 495	
Hombres	0.4	142	Hombres	48.3	16,314	
Mujeres	0.4	143	Mujeres	50.8	17,181	

Fuente: INEGI. Censo de Población y Vivienda 2020.

10. Seguridad

En 2020 se denunciaron 234 delitos, respecto a 2019 hubo un decrecimiento de 32.37%.



Fuente: Incidencia Delictiva del Fuero Común Municipal, Secretariado ejecutivo del Sistema Nacional de Seguridad Pública

Otros delitos denunciados:	2019	2020
Abuso de confianza	3	2
Abuso sexual	3	4
Allanamiento de morada	3	0
Otros delitos contra la familia	3	1
Extorsión	2	0
Otros delitos que atentan contra la libertad personal	2	2
Otros delitos que atentan contra la libertad y la seguridad sexual	2	1
Violación simple	2	6
Feminicidio	1	0
Hostigamiento sexual	1	0
Secuestro	1	0
Incumplimiento de obligaciones de asistencia familiar	0	1

Fuente: Incidencia Delictiva del Fuero Común Municipal, Secretariado ejecutivo del Sistema Nacional de Seguridad Pública

Elaboración:

Secretaría de Hacienda
Unidad de Planeación
Dirección General de Planeación Participativa
e Información Estratégica y
Secretaria Técnica del Consejo Estatal de Población

L.C. y L. en D. Mónica Boggio Tomasaz Merino
Secretaria de Hacienda

L.C. Enrique Antonio Núñez Rosas
Titular de la Unidad de Planeación

Lic. Juan José Herrasti Real
Director General de Planeación Participativa
e Información Estratégica y Secretario Técnico del
Consejo Estatal de Población

juan.herrasti@morelos.gob.mx

Teléfonos: 77 318 90 72 y 777 310 02 52



MORELOS

PODER EJECUTIVO