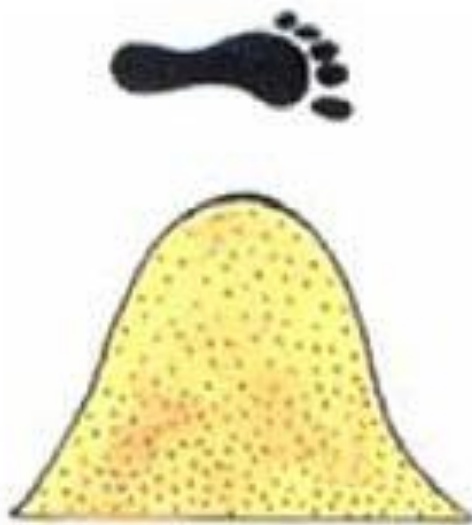


Síntesis Estadística Municipal 2021.



Tlaltizapán de Zapata

ÍNDICE

Contenido

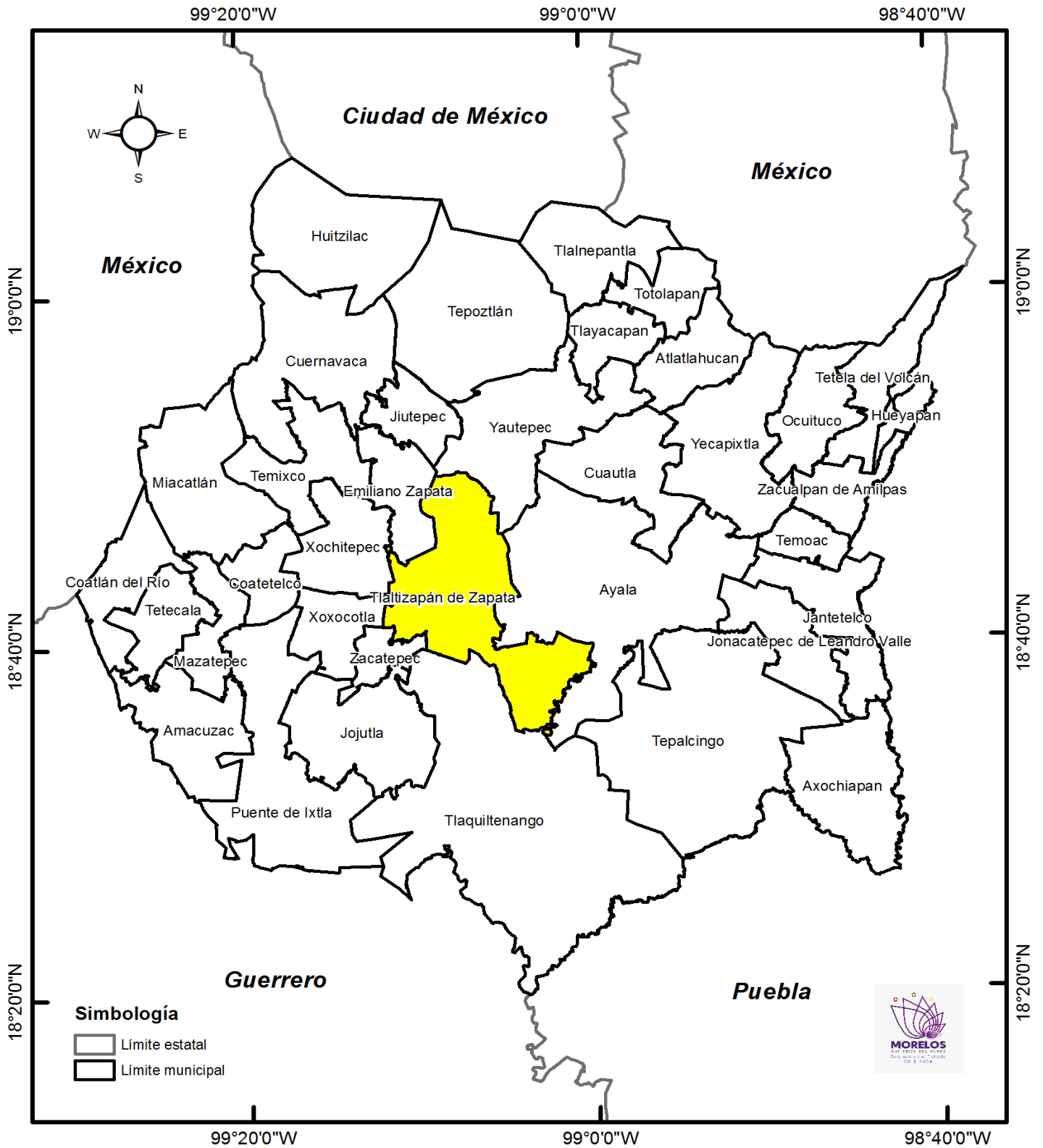
1. Situación geográfica	3
1.1 Definición etimológica	5
1.2 Fisiografía	5
1.3 Clima	8
2. Población	10
2.1 Proyecciones de población	13
2.2 Natalidad y fecundidad.....	14
2.2.1 Condición de la madre	15
2.2.2 Hogares	18
2.2.3 Cobertura en servicios de salud	20
2.3 Vivienda	21
3. Pobreza y carencias sociales	23
4. Índice de Marginación.....	25
5. Índice de Desarrollo Humano	29
6. Aspectos económicos	30
7. Educación	34
7.1 Educación inicial	34
7.2 Educación preescolar.....	34
7.3 Educación primaria	34
7.4 Educación secundaria.....	34
7.5 Rezago educativo	35
7.6 Absorción	35
8. Etnicidad	36
9. Población que se autorreconoce afroamericana o afrodescendiente.....	37
10. Seguridad	38

1. Situación geográfica

El municipio de Tlaltizapán de Zapata se encuentra ubicado al noroeste del estado de Morelos y tiene una extensión territorial de 238.5 Km², que representa 4.9% de la extensión territorial del estado. Se localiza geográficamente al norte a una latitud de 18°49'50", al sur a 18°34'41", al este a una longitud de 98°59'44" y 99°11'58" al oeste.

El municipio colinda al norte con Yautepec, al sur con Tlaquiltenango, al este con Ayala y al oeste con Xoxocotla y Xochitepec, al noroeste con Emiliano Zapata y al sureste con Zacatepec.

MAPA 1. Situación geográfica



Fuente: Secretaría de Hacienda. Dirección General de Planeación Participativa e Información Estratégica. Con datos del Marco Geoestadístico 2020, del INEGI.

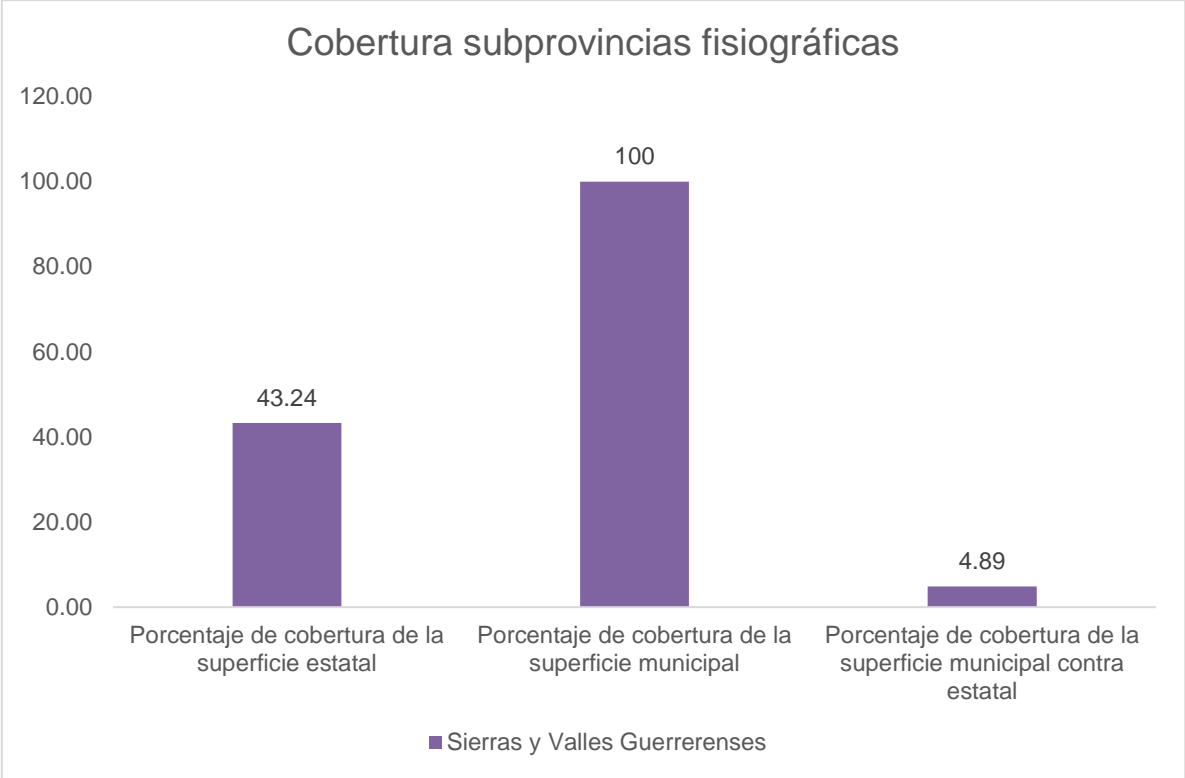
1.1 Definición etimológica

En el tiempo de la Colonia integró junto con la mayoría de los municipios de hoy Estado de Morelos, parte del Marquesado del Valle de Oaxaca, propiedad del conquistador Hernán Cortés. Durante la época del Marquesado, Tlaltizapán fue una estancia de yeguas establecidas en 1549, con casa dedicada al encierro y domesticación de estos animales. El encargado de esta estancia fue don Pablo de Paz.

La palabra Tlaltizapán, quiere decir "sobre blanca tierra"; ya que sus raíces etimológicas de tlal-tli: "tierra", tiza-tl: "polvo blanco" y pan: "sobre o encima", como efectivamente la población se fundó sobre una loma de tierra blanca y cuyo jeroglífico de idea exacta de esta característica.

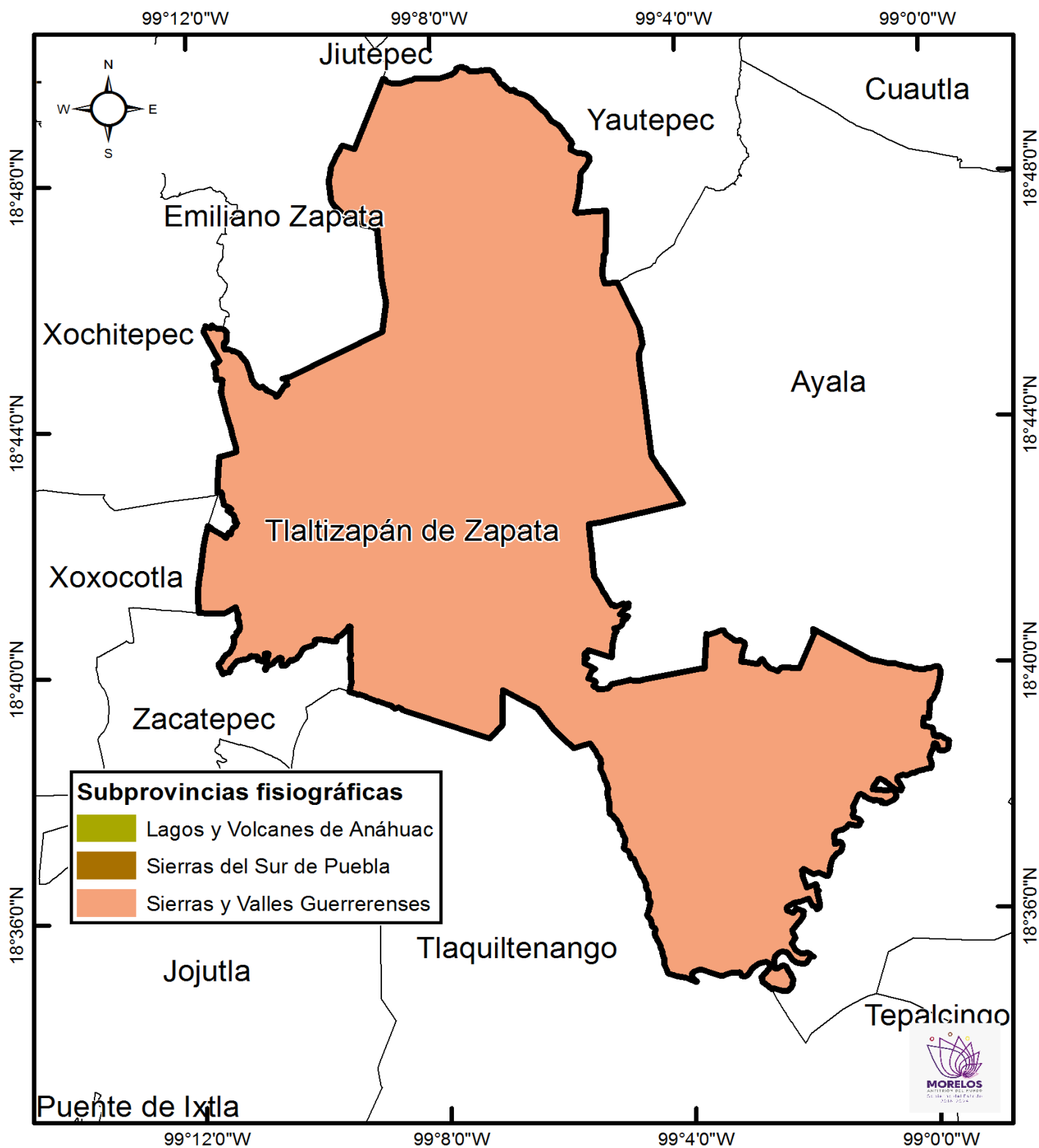
1.2 Fisiografía

El municipio de Tlaltizapán de Zapata se encuentra ubicado dentro de la subprovincia de Sierras y Valles Guerrerenses. La provincia Sierra Madre del Sur (sierra y valles guerrerenses) es una de las más complejas y a la vez menos conocidas del país, tiene una litología en la que las rocas intrusivas cristalinas (especialmente los granitos) y las metamórficas cobran mayor importancia que en las del norte.



Fuente: Secretaría de Hacienda. Dirección General de Planeación Participativa e Información Estratégica. Con conjunto de datos vectoriales esc. 1:1000 000, INEGI.

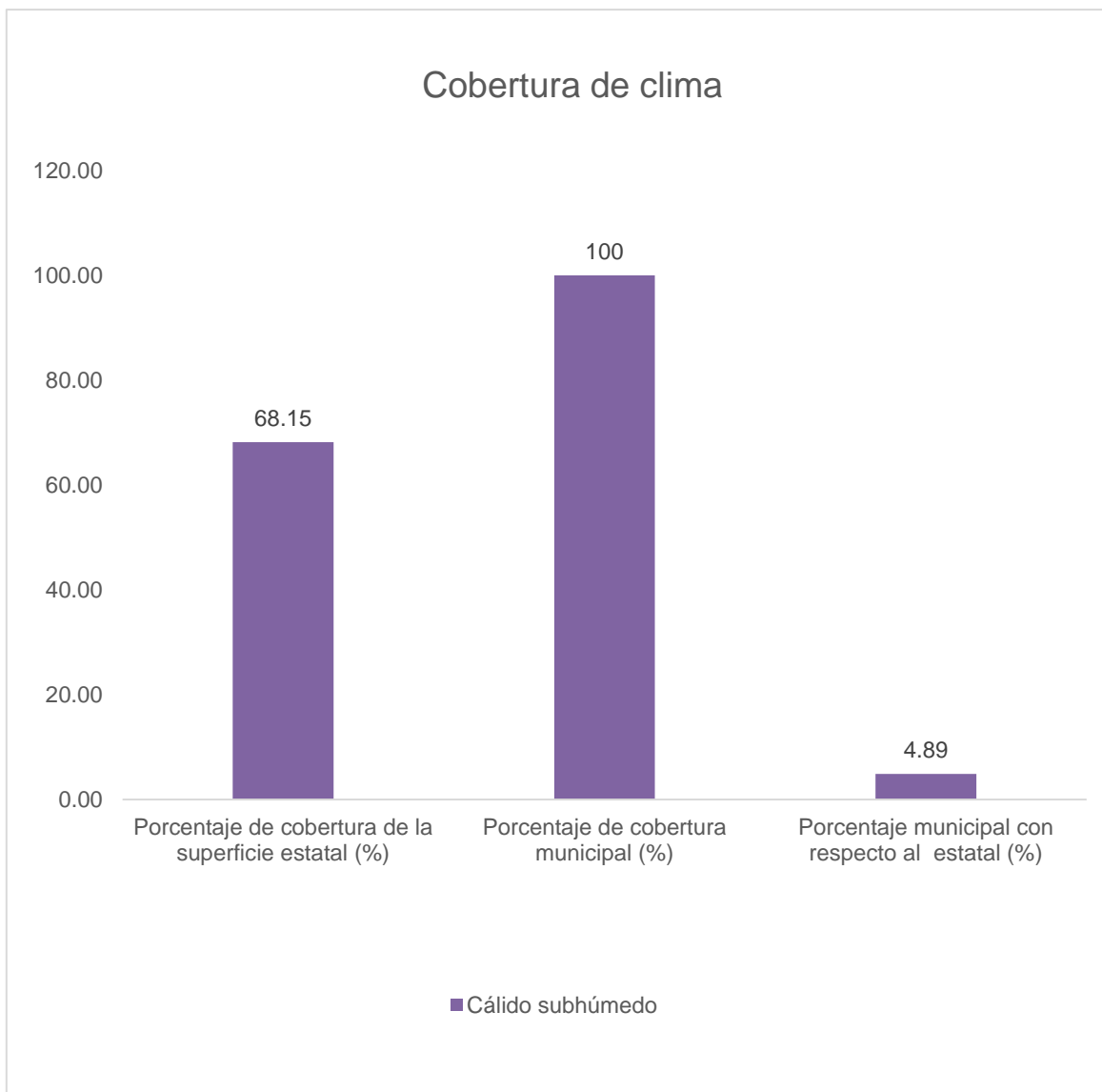
MAPA 2. Fisiografía



Fuente: Secretaría de Hacienda. Dirección General de Planeación Participativa e Información Estratégica. Con conjunto de datos vectoriales esc. 1:1000 000, INEGI.

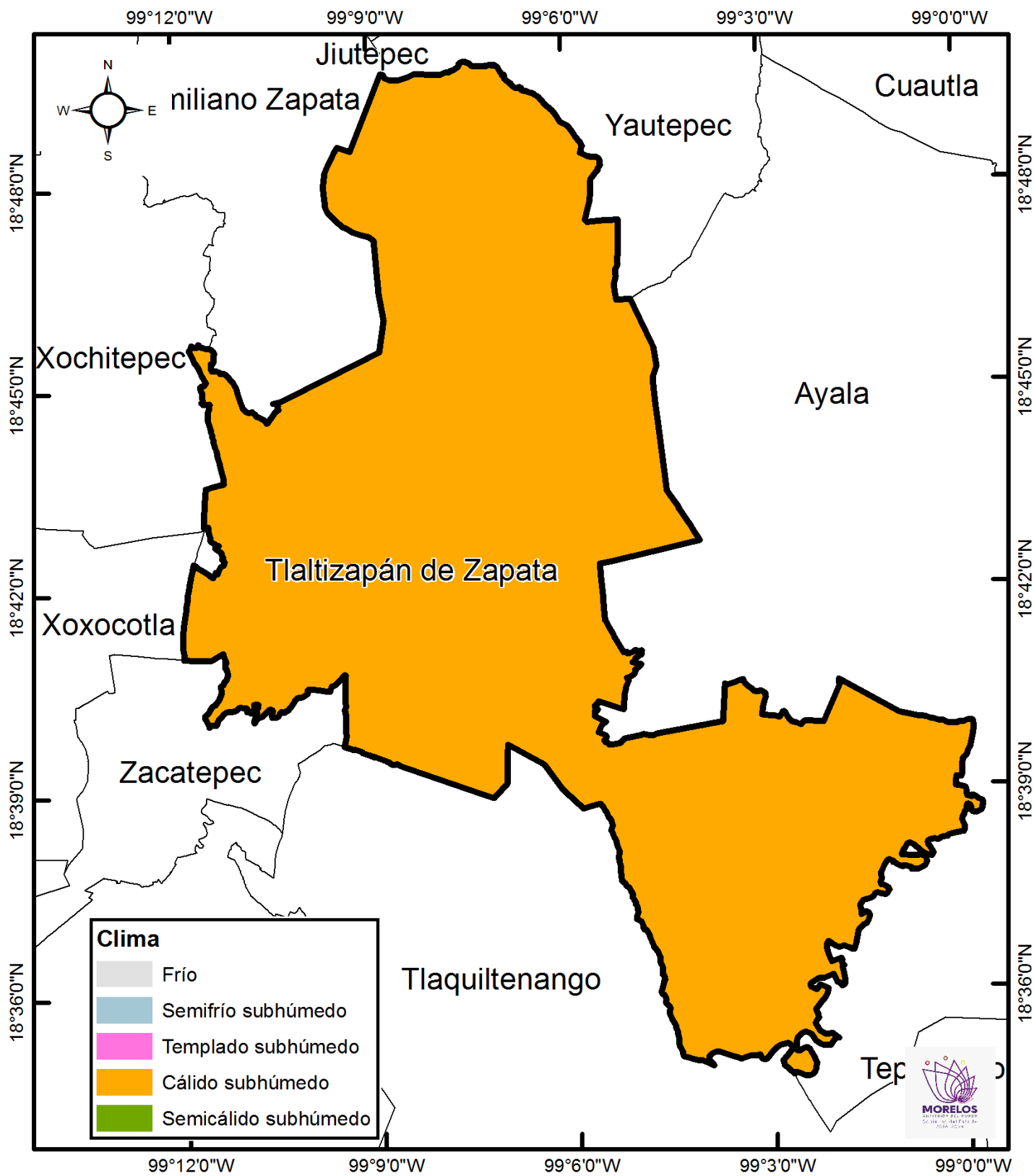
1.3 Clima

En el municipio de Tlaltizapán predomina el clima Cálido subhúmedo (100%).



Fuente: Con conjunto de datos vectoriales escala 1:1000 000, INEGI.

MAPA 3. Clima

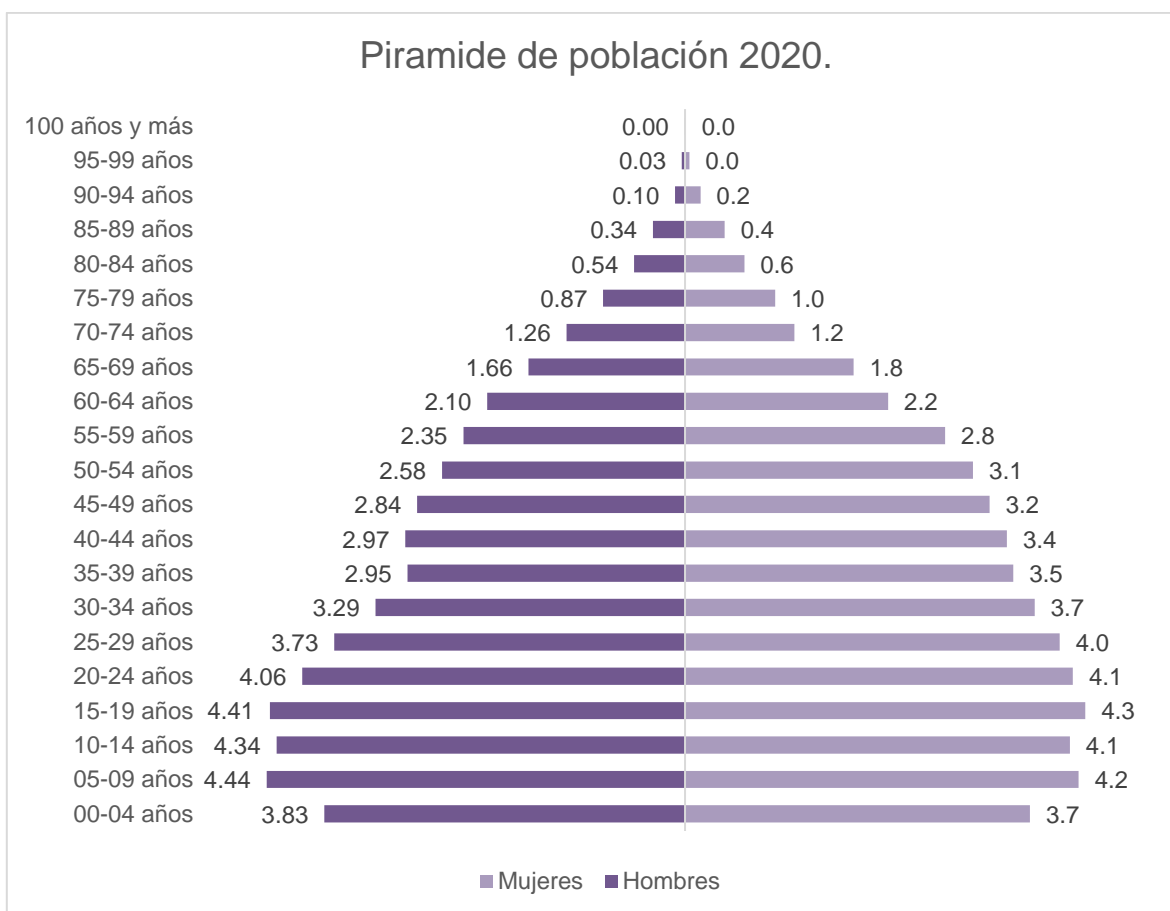


Fuente: Con conjunto de datos vectoriales escala 1:1000 000, INEGI.

2. Población

De acuerdo al Censo de Población y Vivienda 2020, el municipio cuenta con una población de 52,399 habitantes, cifra que representa 2.7% de la población de la entidad. Del total de habitantes, 26,874 son mujeres y 25,525 son hombres, representando 51.3% y 48.7% de la población total, respectivamente. Del total de la población 6 personas no mencionaron su edad, 2 hombres y 4 mujeres.

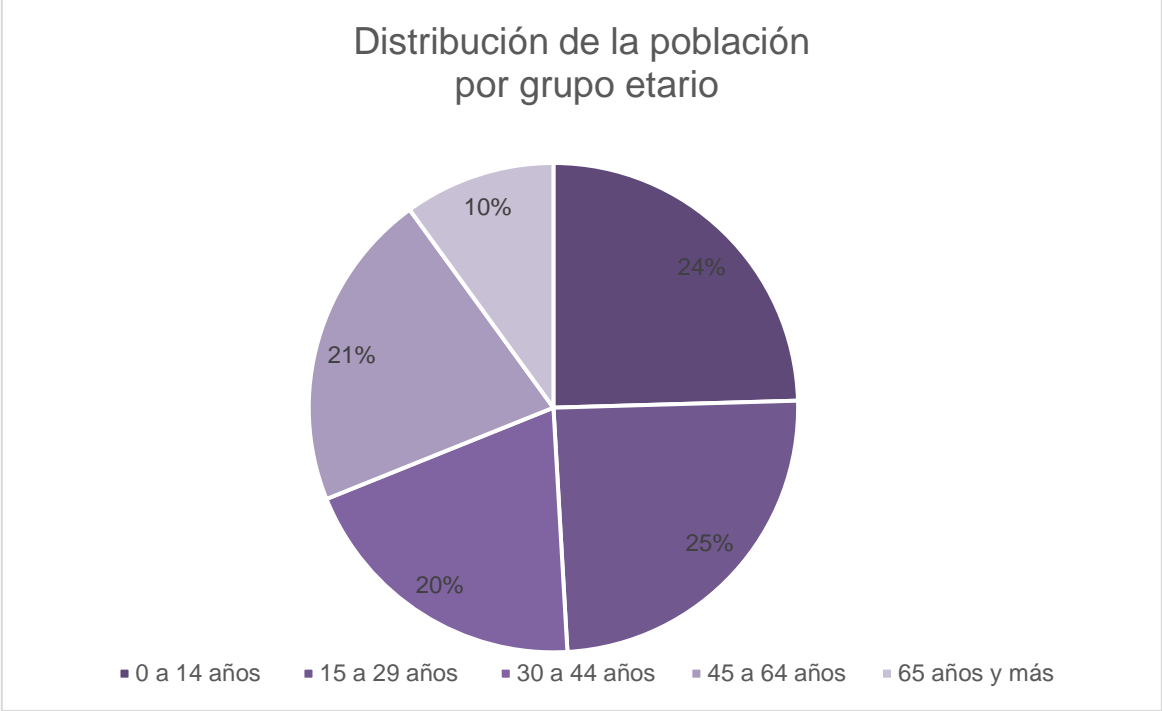
La distribución de la población por grupo de edad se da de la siguiente manera.



Fuente: Secretaría de Hacienda. Dirección General de Planeación e Información Estratégica /Secretaría Técnica del COESPO. Con datos del Censo Nacional de Población y Vivienda 2020, INEGI.

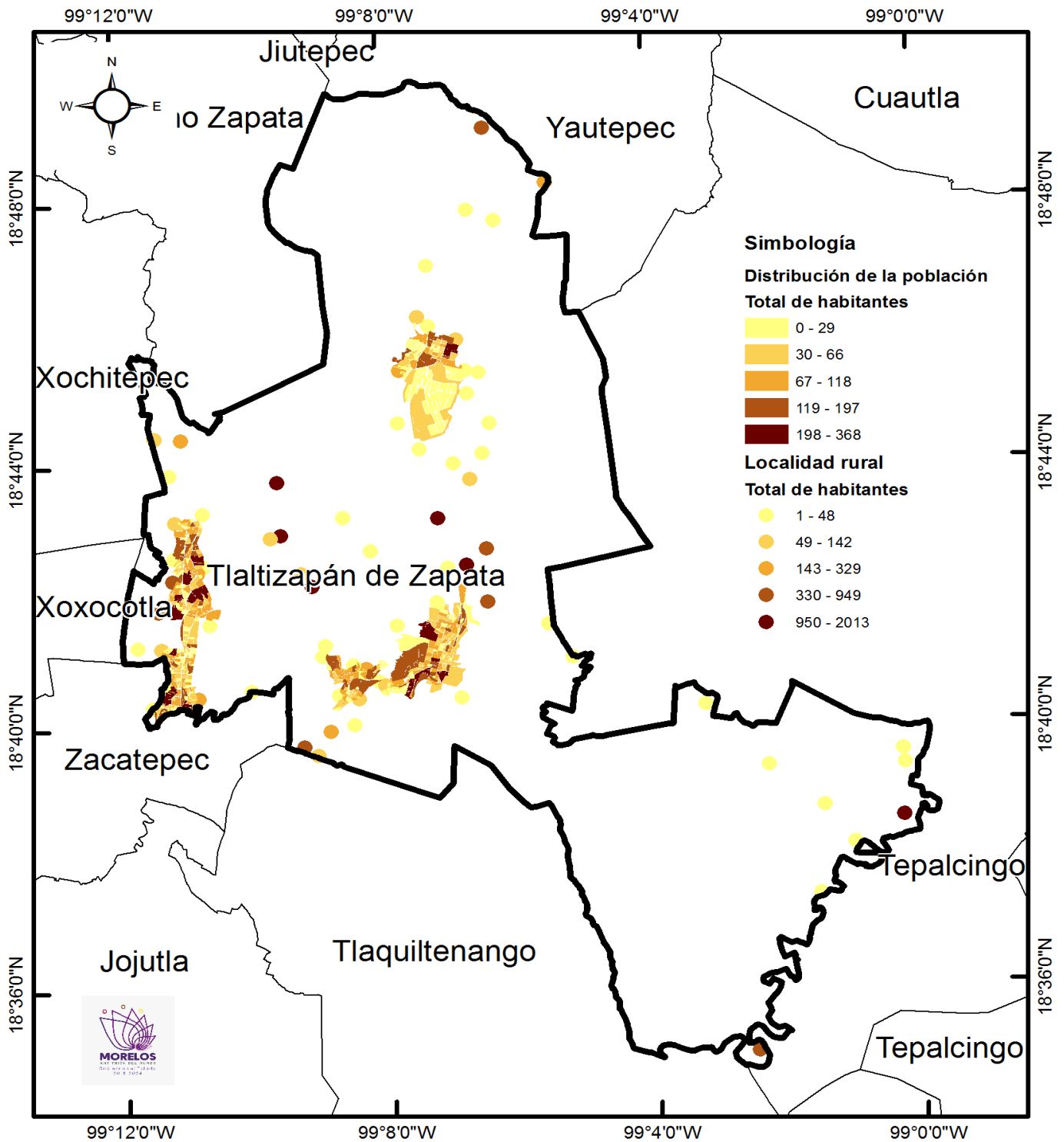
Como se aprecia en la gráfica de la Pirámide poblacional, los grupos etarios en donde hay una mayor concentración de hombres y mujeres son los que van de 5 a 19 años.

Por otra parte, si se analiza en grupos de población más amplios, encontramos que 49% de la población del municipio es joven, es decir, se encuentra entre los 0 y 29 años de edad.



Fuente: Secretaría de Hacienda. Dirección General de Planeación e Información Estratégica /Secretaría Técnica del COESPO. Con datos del Censo Nacional de Población y Vivienda 2020, INEGI.

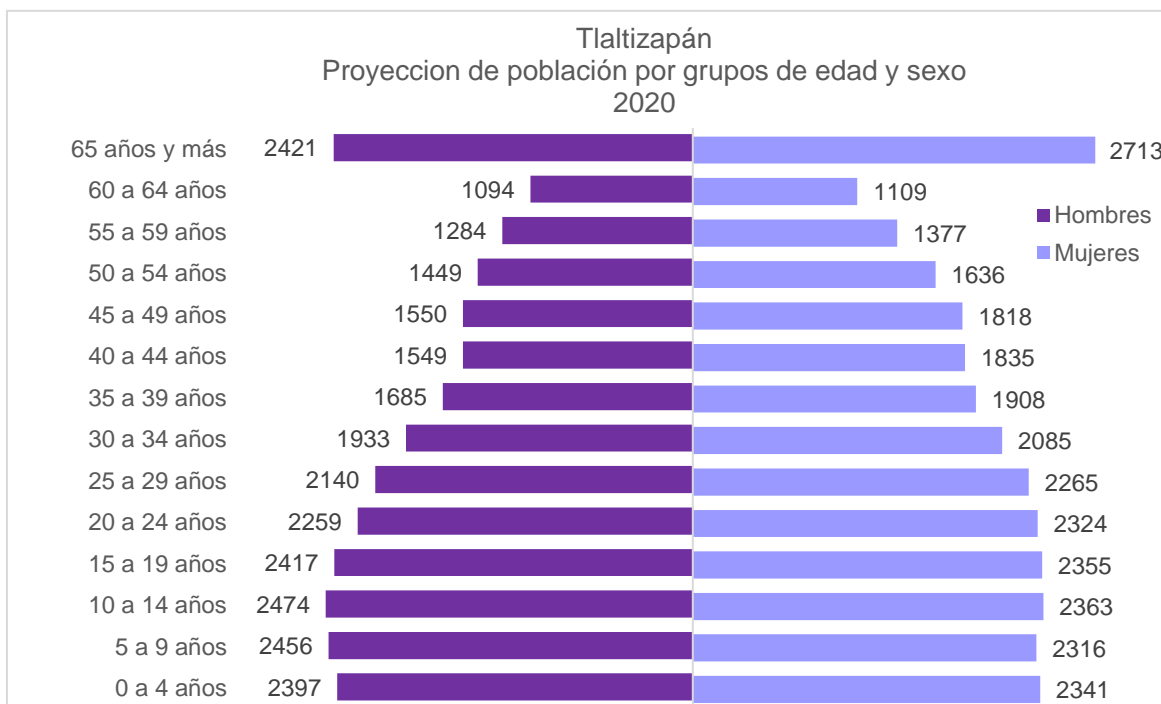
MAPA 4. Densidad de población



Fuente: Secretaría de Hacienda. Dirección General de Planeación Participativa e Información Estratégica. Con datos del Censo de Población y Vivienda 2020, del INEGI.

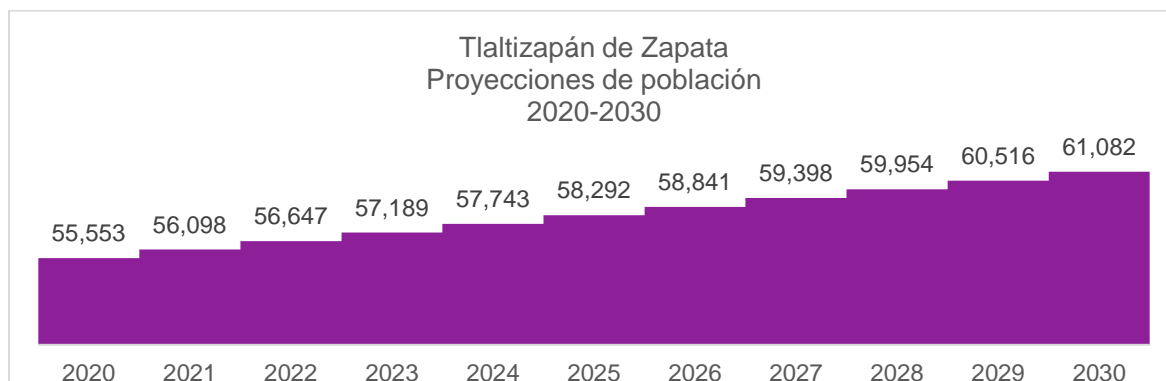
2.1 Proyecciones de población

Para 2020, existe una mayor concentración de población en el grupo de edad de 10 a 14 años en el caso de los hombres y en el grupo de 65 años y más en el grupo de mujeres.



Fuente: Secretaría de Hacienda. Dirección General de Planeación e Información Estratégica /Secretaría Técnica del COESPO. En base a las Proyecciones de Población Municipal 2015-2030 del CONAPO.

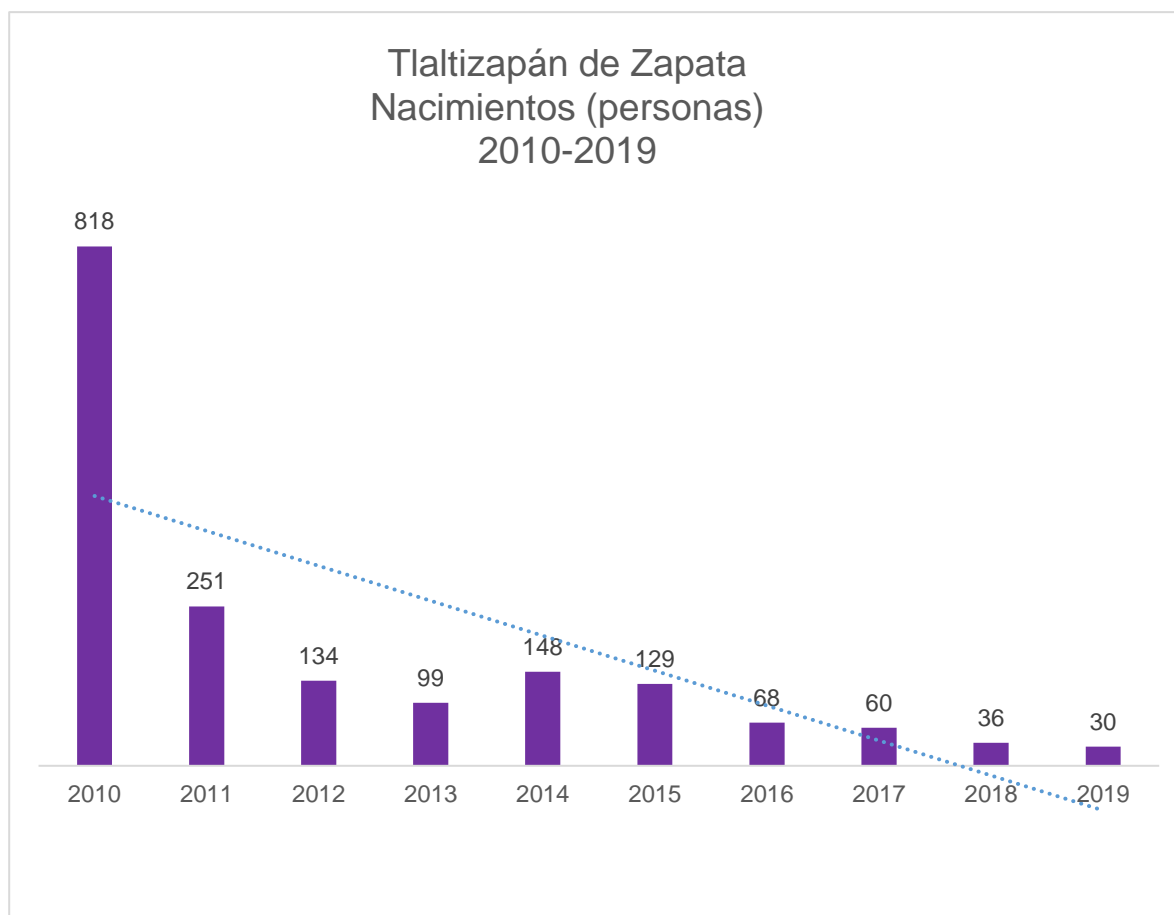
De acuerdo a las proyecciones de Población municipales 2015 – 2030 del Consejo Nacional de Población (CONAPO), para el año 2030 Tlaltizapán de Zapata tendrá 61,082 habitantes, de los cuales 49% serán hombres y 51% mujeres.



Fuente: Secretaría de Hacienda. Dirección General de Planeación e Información Estratégica /Secretaría Técnica del COESPO. En base a las Proyecciones de Población Municipal 2015-2030 del CONAPO.

2.2 Natalidad y fecundidad

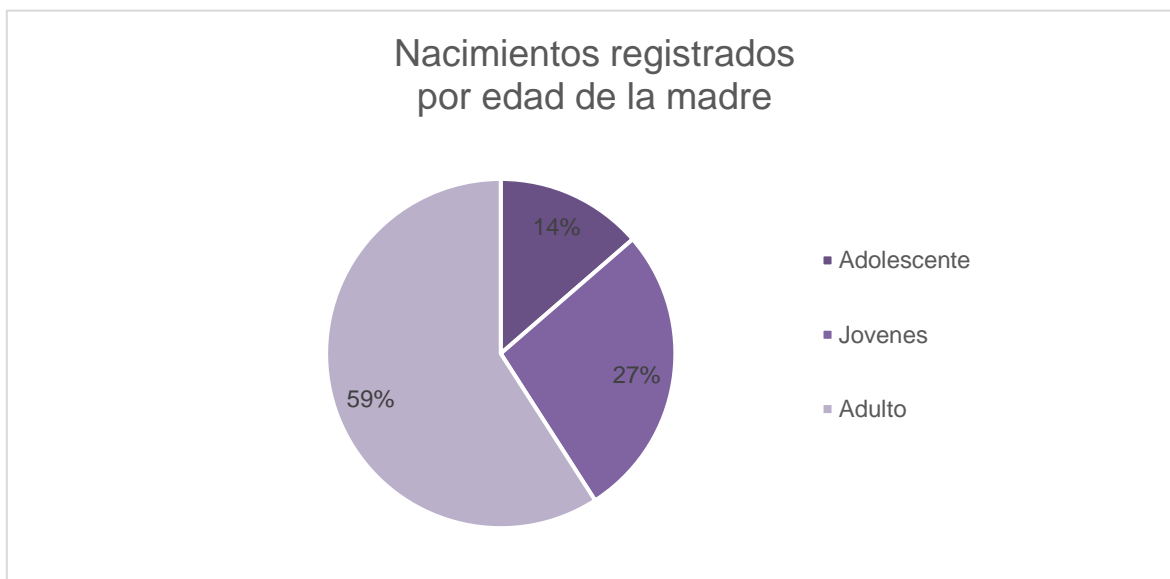
En el municipio de Tlaltizapán de Zapata, el número de nacimientos ha variado en el periodo reportado, de 2010 a 2011 hubo un descenso significativo del 69% siendo el año 2011 con 251 nacimientos a partir de esa fecha se continúa con un descenso de nacimientos hasta el año 2014 con un total de 148 nacimientos. En el año 2019 se dio un total de 30 nacimientos.



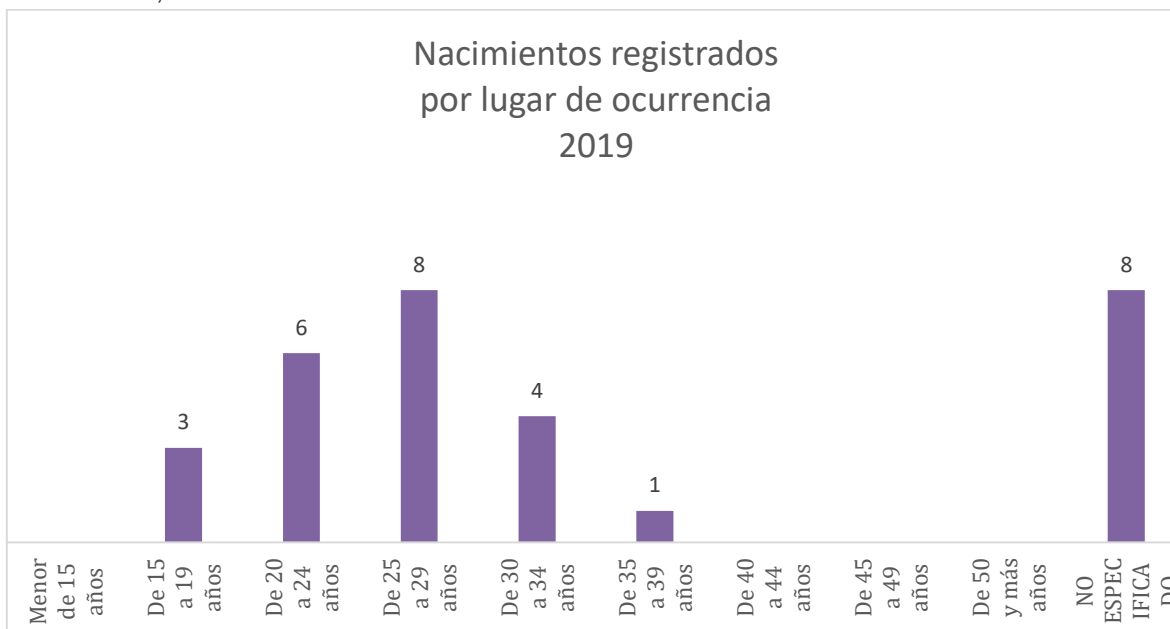
Fuente: Secretaría de Hacienda. Dirección General de Planeación e Información Estratégica /Secretaría Técnica del COESPO. Con datos de los Registros Administrativos, Estadísticas Vitales de Natalidad, INEGI.

2.2.1 Condición de la madre

En base a los registros de natalidad del INEGI 2019, hubo un total de 30 nacimientos de los cuales el 14% son de mujeres adolescentes (de 19 años o menos), 27% en mujeres jóvenes (20 a 24 años) y el 59% en mujeres adultas (25 años en adelante).

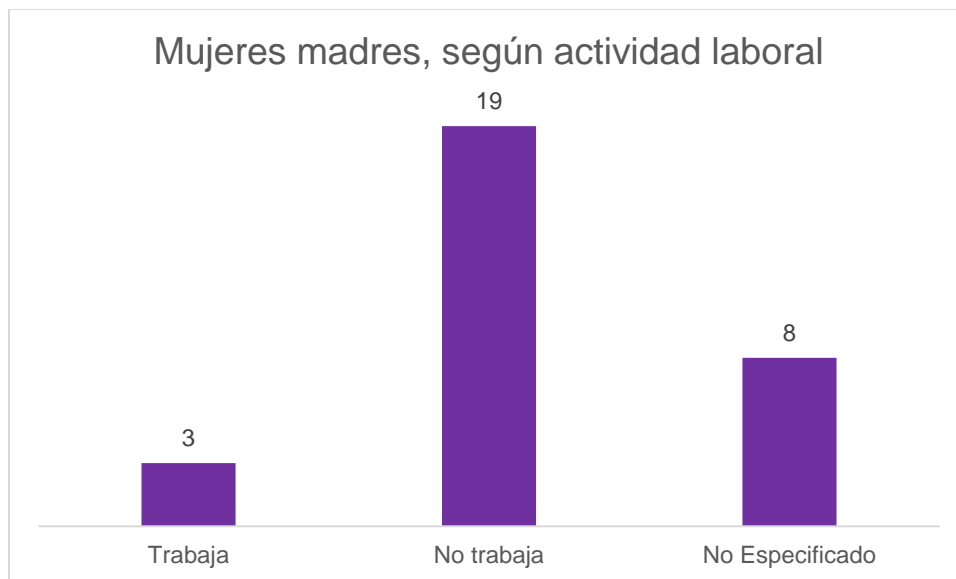


Fuente: Secretaría de Hacienda. Dirección General de Planeación e Información Estratégica /Secretaría Técnica del COESPO. Con datos de los Registros Administrativos, Estadísticas Vitales de Natalidad, INEGI.



Fuente: Secretaría de Hacienda. Dirección General de Planeación e Información Estratégica /Secretaría Técnica del COESPO. Con datos de los Registros Administrativos, Estadísticas Vitales de Natalidad, INEGI.

En base a los registros de natalidad en 2019, 10% de las mujeres que tuvieron un hijo trabajaban, mientras que 63% no trabajan y el 27% restante no lo especifico. A continuación, se presenta el porcentaje de mujeres que tuvieron un hijo según su condición laboral.



Fuente: Secretaría de Hacienda. Dirección General de Planeación e Información Estratégica /Secretaría Técnica del COESPO. Con datos de los Registros Administrativos, Estadísticas Vitales de Natalidad, INEGI.

Respecto de los nacimientos registrados por municipio de residencia habitual de la madre, según su nivel de escolaridad, en el año 2019 se registró lo siguiente:

Porcentaje de madres, según su nivel de escolaridad:	
Sin escolaridad	3.33
Primaria incompleta	0.00
Primaria completa	10.00
Secundaria o equivalente	36.67
Preparatoria o equivalente	10.00
Profesional	6.67
Otra	6.67
No Especificado	26.67

Fuente: Secretaría de Hacienda. Dirección General de Planeación e Información Estratégica /Secretaría Técnica del COESPO. Con datos de los Registros Administrativos, Estadísticas Vitales de Natalidad, INEGI.

En cuanto al estado conyugal de la madre en el municipio de Tlaltizapán de Zapata para el año 2019, se tuvieron los siguientes resultados:

Porcentaje de madres, según su estado conyugal:	
Soltera	53.33
No Especificado	30.00
Casada	13.33
Unión Libre	3.33
Separada	0.00
Divorciada	0.00
Viuda	0.00

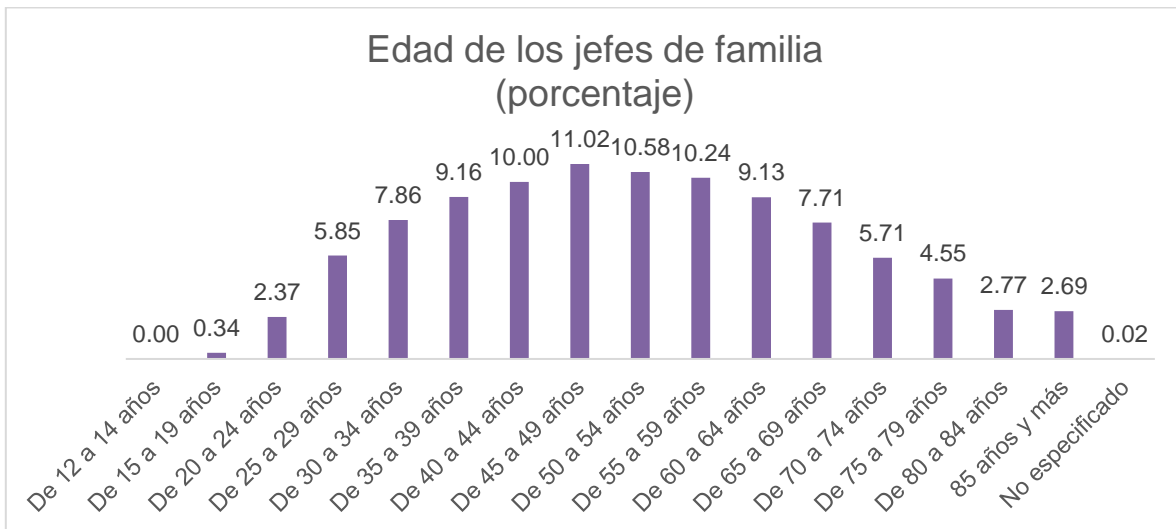
Fuente: Secretaría de Hacienda. Dirección General de Planeación e Información Estratégica /Secretaría Técnica del COESPO. Con datos de los Registros Administrativos, Estadísticas Vitales de Natalidad, INEGI.

Los porcentajes que mayor representación tenían, son las de madres con situación conyugal de soltera 53.33%, no especificado 30%, casadas 13.33% y el porcentaje restante con menor representación.

2.2.2 Hogares

De acuerdo al Censo Nacional de Población y Vivienda, en 2020 existían en el municipio de Tlaltizapán de Zapata 15,158 hogares, de los cuales 33% tienen jefatura femenina y 67% jefatura masculina.

Por otra parte, la edad de los jefes de familia oscila, en su mayoría, de entre los 35 y 49 años, sin embargo, el porcentaje de hogares con jefes de familia de entre 45 y 54 años representa el pico más alto con 11.02%. El porcentaje de jefes de familia de 19 años o menos es del 0.34%.



Fuente: Secretaría de Hacienda. Dirección General de Planeación e Información Estratégica /Secretaría Técnica del COESPO. Con datos de los Registros Administrativos, Estadísticas Vitales de Natalidad, INEGI.

Por otra parte, es importante señalar que 9.9% de los jefes de familia no cuentan con escolaridad alguna, 62% tienen educación básica, 17.3% educación media y 10.6% educación superior.

En el municipio de Tlaltizapán de Zapata, 77.8% de los jefes de familia es derechohabiente a algún tipo de servicio de salud.

CLASE DE HOGAR					
Familiar			No Familiar		
Total	Hombres	Mujeres	Total	Hombres	Mujeres
13,013	9,010	4,003	2,143	1,207	936

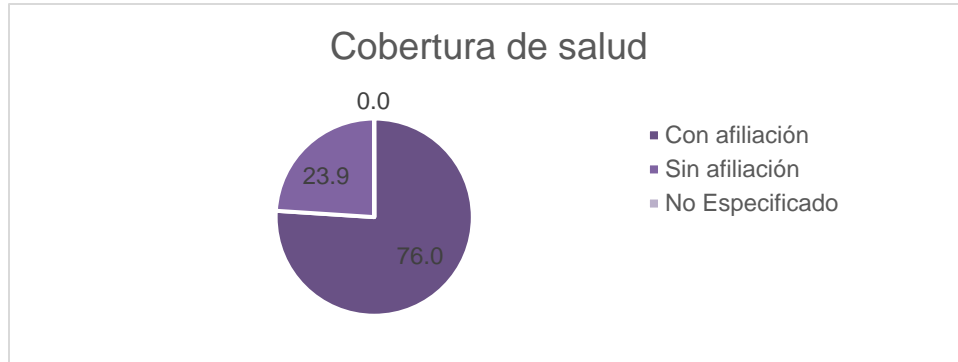
Fuente: Secretaría de Hacienda. Dirección General de Planeación e Información Estratégica /Secretaría Técnica del COESPO. Con datos de los Registros Administrativos, Estadísticas Vitales de Natalidad, INEGI.

TIPO DE HOGAR								
Familiar					No familiar			
Total	Nuclear	Ampliado	Compuesto	No especificado	Total	Unipersonal	De corresidentes	No especificado
13,013	9,002	3,914	97	0	2,143	2,126	17	2

Fuente: Secretaría de Hacienda. Dirección General de Planeación e Información Estratégica /Secretaría Técnica del COESPO. Con datos de los Registros Administrativos, Estadísticas Vitales de Natalidad, INEGI.

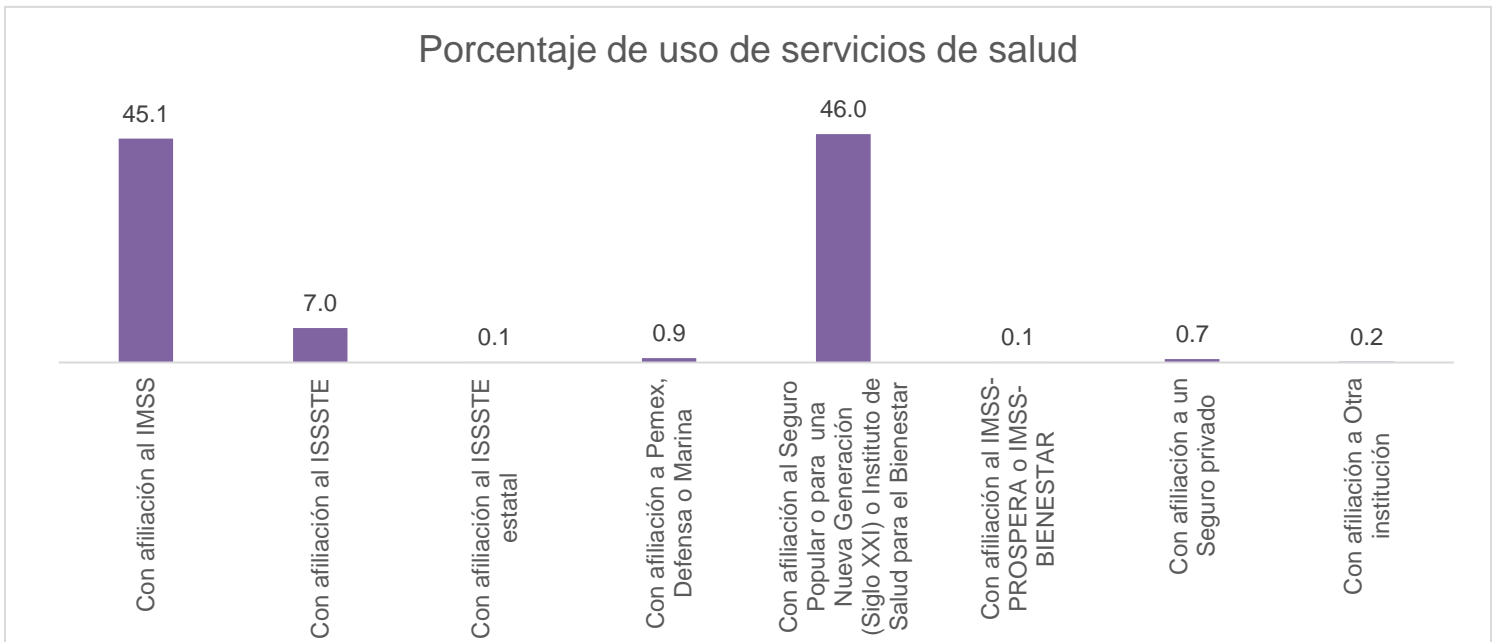
2.2.3 Cobertura en servicios de salud

De acuerdo al Censo de Población y Vivienda 2020 el 76% de la población se encontraba afiliada a alguna institución de seguridad social.



Fuente: Secretaría de Hacienda. Dirección General de Planeación e Información Estratégica /Secretaría Técnica del COESPO. Con datos de los Registros Administrativos, Estadísticas Vitales de Natalidad, INEGI.

Respecto a la institución en la cual se encuentra afiliada la población, el 45.1% se encuentra afiliada al IMSS, el 46% al Seguro Popular o para una Nueva Generación (Siglo XXI) o Instituto de Salud para el Bienestar, el 7% al ISSSTE y el resto en otras instituciones

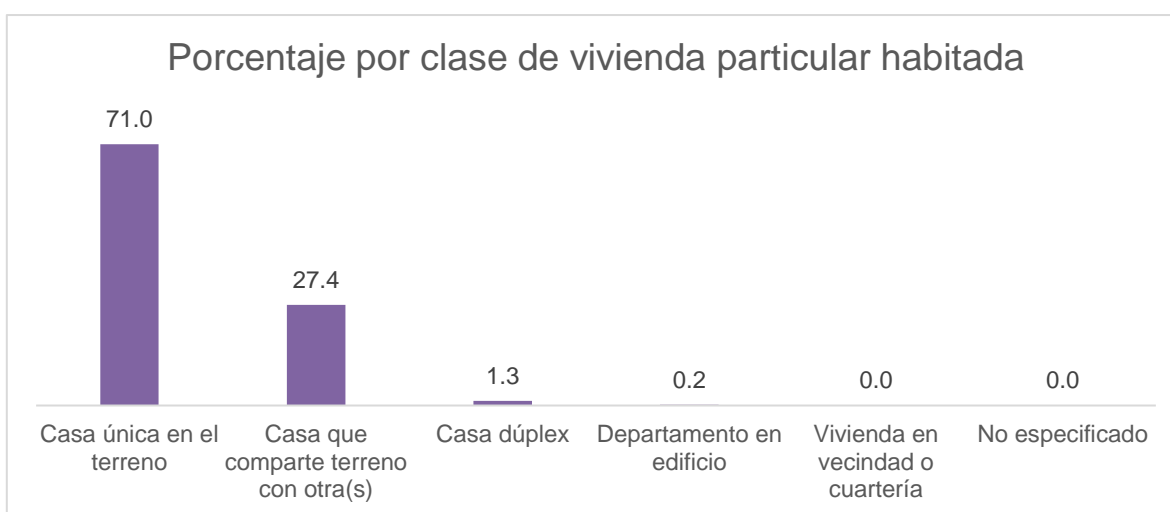


Fuente: Secretaría de Hacienda. Dirección General de Planeación e Información Estratégica /Secretaría Técnica del COESPO. Con datos de los Registros Administrativos, Estadísticas Vitales de Natalidad, INEGI.

2.3 Vivienda

Por otra parte, para 2020 se registraron 15,123 viviendas particulares habitadas, teniendo un promedio de habitantes por vivienda de 3.44 personas. Cabe mencionar que el municipio de Tlaltizapán tiene 2.7% de las viviendas particulares del estado de Morelos.

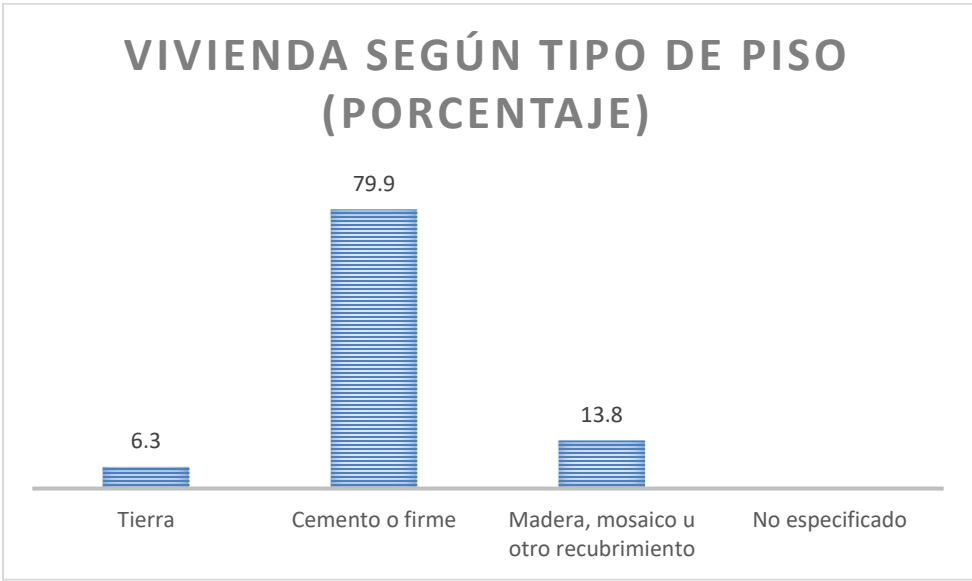
Las viviendas particulares se clasifican en: casa única en el terreno, casa que comparte terreno con otra(s), casa dúplex, departamento en edificio, vivienda en vecindad o cuartería y vivienda en cuarto de azotea de un edificio. De acuerdo a esta clasificación, 71% son casa única en el terreno, 27.4% casa que comparte terreno con otra(s), 0.2 % en departamento en edificio. La mayor parte de las viviendas particulares son casas.



Fuente: Secretaría de Hacienda. Dirección General de Planeación e Información Estratégica /Secretaría Técnica del COESPO. Con datos del Censo Nacional de Población y Vivienda 2020, INEGI.

En lo que se refiere a los servicios básicos de la vivienda 99.1% cuenta con energía eléctrica, 97.2% con disponibilidad de agua, 98.2% disponen de excusado y 98.3% con drenaje.

Por otra parte, sólo 6.3 % de las viviendas tienen piso de tierra, mientras que 93.7% poseen piso firme o recubierto con algún material específico.



Fuente: Secretaría de Hacienda. Dirección General de Planeación e Información Estratégica /Secretaría Técnica del COESPO. Con datos del Censo Nacional de Población y Vivienda 2020, INEGI.

3. Pobreza y carencias sociales

De acuerdo a los datos del Consejo Nacional de Evaluación de la Política de Desarrollo Social (CONEVAL) 2018 a nivel estatal el 50.8% se encuentra en situación de pobreza, sólo el 7.4 % está en pobreza extrema

Indicadores	Porcentaje					
	2008	2010	2012	2014	2016	2018
Pobreza						
Población en situación de pobreza	48.8	43.2	45.5	52.3	49.5	50.8
Población en situación de pobreza moderada	40.1	36.3	39.1	44.4	43.6	43.4
Población en situación de pobreza extrema	8.7	6.9	6.3	7.9	5.9	7.4
Población vulnerable por carencias sociales	34.1	33.6	32.0	25.7	24.4	29.4

Fuente: Estimaciones del CONEVAL con base en el MCS-ENIGH 2010, la muestra del Censo de Población y Vivienda 2010, el Modelo Estadístico 2015 para la continuidad del MCS-ENIGH, la Encuesta Intercensal 2015, el Modelo Estadístico 2020 para la continuidad del MCS-ENIGH y la muestra del Censo de Población y Vivienda 2020.

El 29.4 % de la población es vulnerable por carencias sociales, es decir, presenta algún tipo de carencia en rezago educativo, acceso a los servicios de salud, acceso a la seguridad social, calidad y espacio de la vivienda, acceso a los servicios básicos en la vivienda y acceso a la alimentación.

Indicadores de carencia social	Porcentaje					
	2008	2010	2012	2014	2016	2018
Población vulnerable por carencias sociales	34.1	33.6	32.0	25.7	24.4	29.4
Rezago educativo	21.6	19.3	19.2	16.6	16.4	16.9
Carencia por acceso a los servicios de salud	38.4	29.9	22.3	16.6	15.0	16.8
Carencia por acceso a la seguridad social	72.3	64.6	64.4	66.2	62.1	66.5
Carencia por calidad y espacios de la vivienda	15.8	15.7	14.8	13.4	10.9	11.3
Carencia por acceso a los servicios básicos en la vivienda	22.8	20.6	18.6	24.6	17.0	19.9
Carencia por acceso a la alimentación	25.0	22.0	30.7	26.9	19.5	24.6

Fuente: Estimaciones del CONEVAL con base en el MCS-ENIGH 2010, la muestra del Censo de Población y Vivienda 2010, el Modelo Estadístico 2015 para la continuidad del MCS-ENIGH, la Encuesta Intercensal 2015, el Modelo Estadístico 2020 para la continuidad del MCS-ENIGH y la muestra del Censo de Población y Vivienda 2020.

A nivel municipal los datos más recientes son correspondientes al año 2020 en base al Consejo Nacional de Evaluación de la Política de Desarrollo Social (CONEVAL).

Indicadores	Porcentaje		
	2010	2015	2020
Pobreza			
Población en situación de pobreza	49.2	53.8	59.1
Población en situación de pobreza moderada	41.9	42.9	50.1
Población en situación de pobreza extrema	7.3	10.9	8.9
Población vulnerable por carencias sociales	28.8	22.9	20.3

Fuente: Estimaciones del CONEVAL con base en el MCS-ENIGH 2010, la muestra del Censo de Población y Vivienda 2010, el Modelo Estadístico 2015 para la continuidad del MCS-ENIGH, la Encuesta Intercensal 2015, el Modelo Estadístico 2020 para la continuidad del MCS-ENIGH y la muestra del Censo de Población y Vivienda 2020.

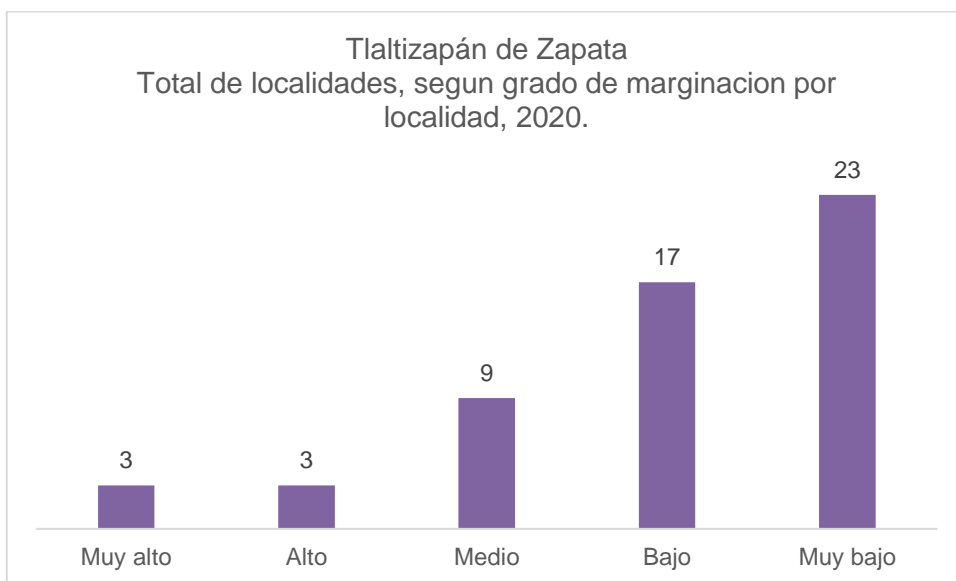
Indicadores de carencia social	Porcentaje		
	2010	2015	2020
Población vulnerable por carencias sociales	28.8	22.9	20.3
Rezago educativo	22.7	18.4	16.1
Carencia por acceso a los servicios de salud	23.1	14.0	22.2
Carencia por acceso a la seguridad social	62.4	60.8	61.9
Carencia por calidad y espacios de la vivienda	17.9	16.2	10.0
Carencia por acceso a los servicios básicos en la vivienda	22.1	24.1	14.7
Carencia por acceso a la alimentación	19.4	29.8	29.0

Fuente: Estimaciones del CONEVAL con base en el MCS-ENIGH 2010, la muestra del Censo de Población y Vivienda 2010, el Modelo Estadístico 2015 para la continuidad del MCS-ENIGH, la Encuesta Intercensal 2015, el Modelo Estadístico 2020 para la continuidad del MCS-ENIGH y la muestra del Censo de Población y Vivienda 2020.

4. Índice de Marginación

Para 2020 en base a los datos reportados por el Consejo Nacional de Población quien es el órgano facultado para emitir los resultados referentes al índice de marginación, el municipio de Tlaltizapán de Zapata tiene un índice de marginación de 56.37 lo que indica que se ubica en un grado de marginación Bajo. A nivel estatal, Tlaltizapán de Zapara ocupa el lugar 23 con referencia a este índice y el 1 775 a nivel nacional.

Para 2020 existen 55 localidades en el municipio de Tlaltizapán de Zapata.



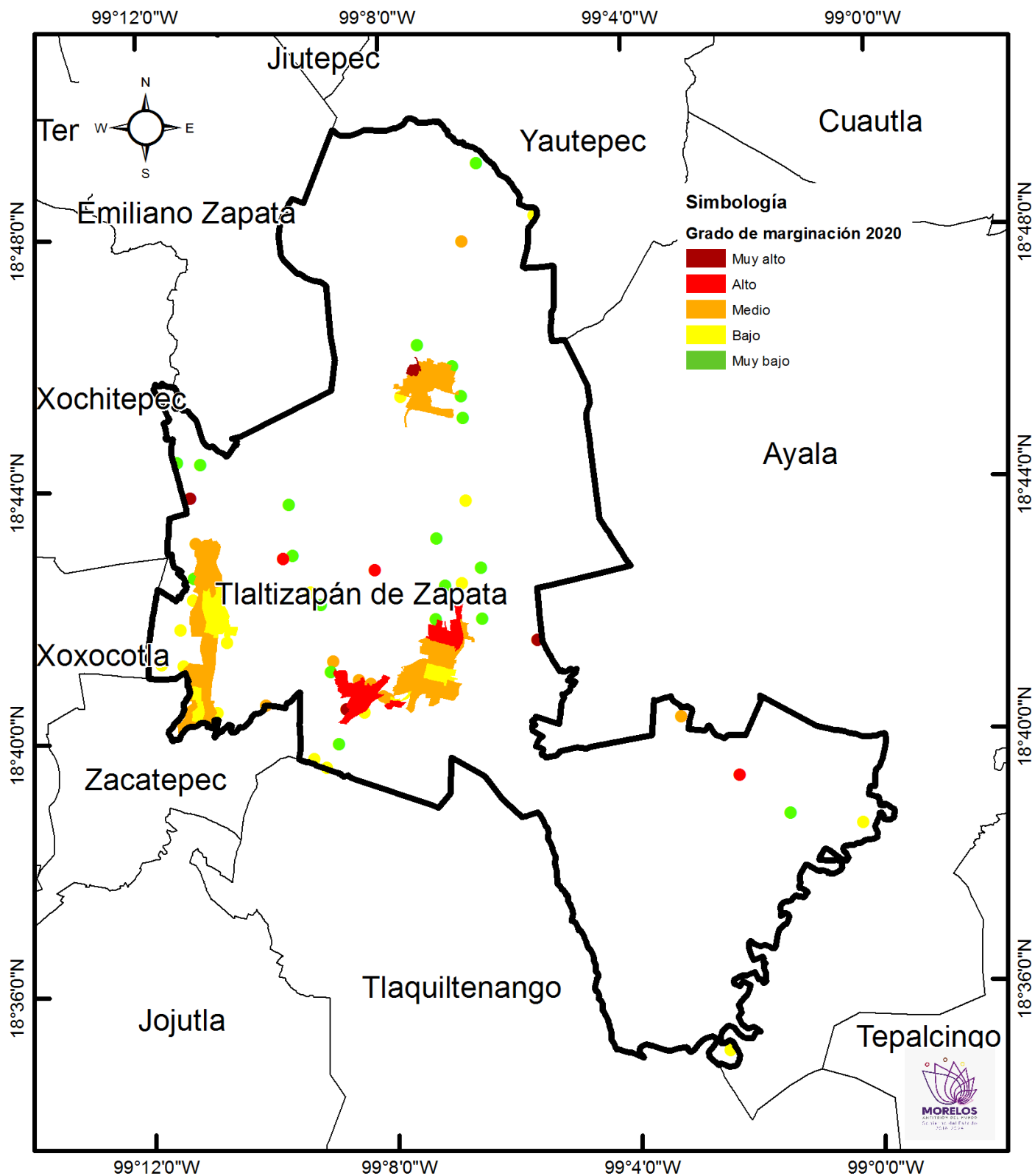
Fuente: Secretaría de Hacienda. Dirección General de Planeación Participativa e Información Estratégica. Con datos de Índices de Marginación 2020, del Consejo Nacional de Población.

Nombre de la localidad	Índice de marginación a nivel localidad, 2020	Grado de marginación a nivel localidad, 2020	Índice de marginación normalizado a nivel localidad, 2020	
Lomas de Temilpa	2.16374981	Muy alto	0.08264443	
Aquiles Serdán	15.3023478		0.58447321	
Campo los San Juanes	15.3091621		0.58473348	
Colonia Francisco Javier Mina	16.9884074	Alto	0.64887226	
El Mirador	17.5800719		0.67147088	
El Texcal	18.0667019	Medio	0.69005772	
Campo la Oricera	18.6776283		0.71339205	
La Cabañita	19.3917507		0.74066796	
Fraccionamiento Bugambilias	19.7137855		0.75296808	
Campo el Alférez	19.9241743		0.76100388	
Casa Blanca	20.1351473		0.76906199	
Campo San Lucas	20.4533492		0.78121571	
El Jagüey	20.7057956		0.79085791	
Los Presidentes	21.0190011		0.80282079	
Colonia el Chacal	21.1129919		0.80641077	
Rancho el Triunfo (Campo Lagunilla)	21.2244244		Bajo	0.81066693
Colonia Niños Héroes	21.4626472			0.81976585
El Conquistador	21.6616592	0.82736712		
Colonia Morelos	22.0385922	0.84176408		
Colonia 10 de Mayo (La Matanza)	22.0901599	0.8437337		
Campo el Llano (El Puente Verde)	22.1572474	0.84629611		
Colonia Palo Prieto (Chipitongo)	22.2687343	0.85055435		
La Joya de los Panales (Campo el Arquillo)	22.2827642	0.85109023		
Las Estacas	22.5123244	0.85985828		
San Rafael Zaragoza	22.5738324	0.86220757		
Ampliación Colonia el Mirador (Ampliación Bomba)	22.6368404	0.86461417		
San Pablo Hidalgo	22.7331218	0.86829163		
Huepalo	22.7462931	0.86879471		
Colonia Echeverría	22.9083538	0.87498462		
Campo Casa Blanca	22.9180659	0.87535558		
Otilio Montaño	22.9656583	0.87717337		
Campo el Capire	23.0118662	Bajo		0.87893828
Ampliación Benito Juárez	23.0956971	Muy bajo		0.8821402
Ampliación Zaragoza	23.2352433		0.88747017	
Huategalco	23.3576778		0.89214655	
Temilpa Nuevo	23.3973021		Muy bajo	0.89366

Temilpa Viejo	23.4058885		0.89398796
Barranca Honda	23.4704408		0.89645354
Colonia el Pochote	23.4743085		0.89660126
Acamilpa	23.4798377		0.89681245
Los Cajetes	23.5808983		0.90067246
Temimilcingo	23.6061564		0.90163719
Tlaltizapán	23.8476159		0.91085974
Ticumán	23.9112125		0.91328881
Santa Rosa Treinta	23.9143708		0.91340944
Pueblo Nuevo	23.9498047		0.91476284
Las Palomas	23.9779538		0.915838
Fraccionamiento Bonanza (Condominios Pontevedra)	24.3025635		0.92823646
Bonifacio García (Colonia Alejandra)	24.350572		0.93007015
La Cima	24.5463278		0.93754704
La Provincia	25.2180842		0.96320478
La Cueva del Zopilote	25.359646		0.96861173
El Monte del Ticumán	25.4876764		0.97350185
Colonia el Tecolote	25.5070501		0.97424183
Huertas el Mirador	26.1814359		1

Fuente: Secretaría de Hacienda. Dirección General de Planeación Participativa e Información Estratégica. Con datos de Índices de Marginación 2020, del Consejo Nacional de Población.

MAPA 5. Índice de Marginación



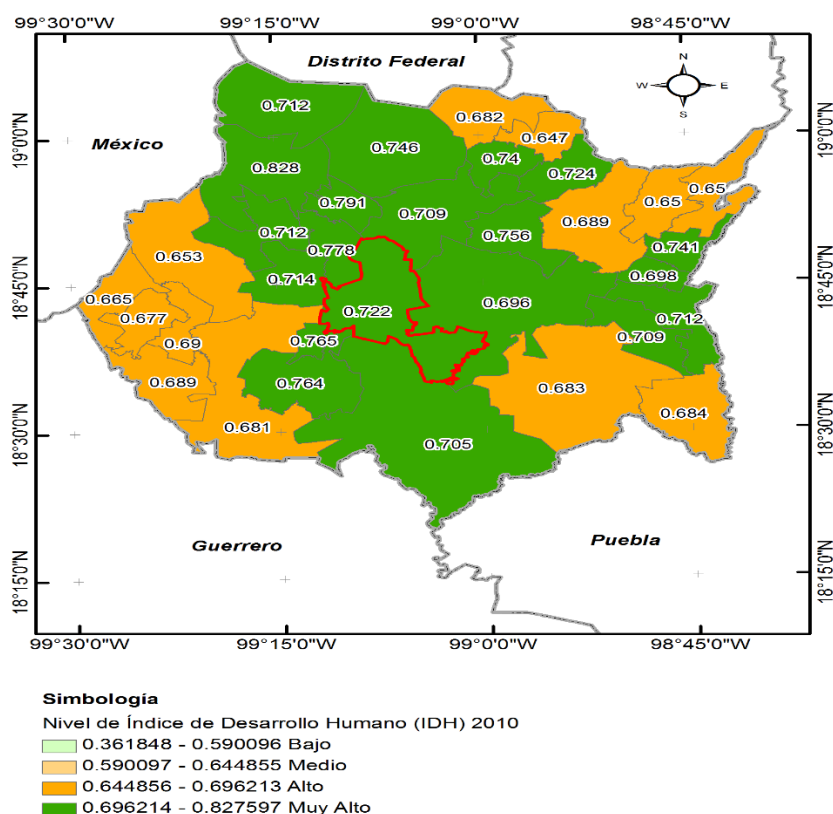
Fuente: Secretaría de Hacienda. Dirección General de Planeación Participativa e Información Estratégica. Con datos de Índices de Marginación 2020, del Consejo Nacional de Población.

5. Índice de Desarrollo Humano

En 2010 México se ubica como país de alto desarrollo humano con un Índice de Desarrollo Humano (IDH) de 0.739, mientras que el estado de Morelos ocupa el lugar 13 a nivel nacional con IDH de 0.7449, Tlaltizapán de Zapata presento el índice de desarrollo humano muy alto en Morelos, con un IDH de 0.722.

En los indicadores que conforman el IDH encontramos 7.388 en años promedio de escolaridad, 12.056 en años esperados de escolarización, 10504.501 en ingreso per cápita anual (dólares PPC), 10.338 tasa de mortalidad infantil, 0.628 índice de educación, 0.667 índice de ingreso y 0.897 índice de salud.

MAPA 6. Índice de Desarrollo Humano



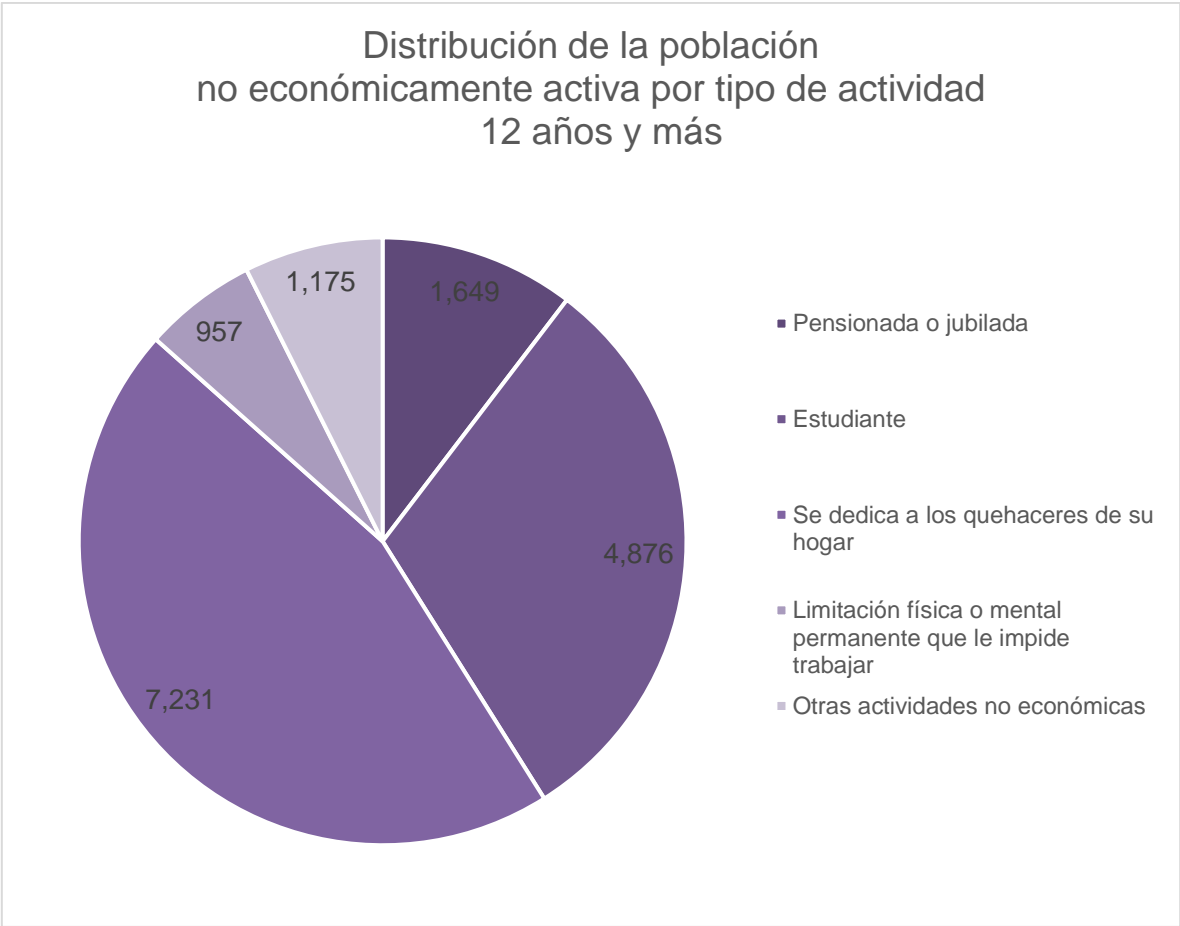
Fuente: Secretaría de Hacienda. Dirección General de Información Estratégica. Con datos de Oficina de Investigación en Desarrollo Humano, PNUD, México.

6. Aspectos económicos

La población económicamente activa, se considera a las personas en edad de trabajar que tuvieron vínculo con la actividad económica o que buscaron en la semana de referencia, por lo que se encontraban ocupadas o desocupadas.

En Tlaltizapán de Zapata la población económicamente activa asciende a 25,999 personas que representa un 62% de la población de 12 años y más, distribuida en 10,758 población femenina que representa 41% y 15,241 población masculina que representa 59% de la población económicamente activa.

Por otra parte, el resto de la población no económicamente activa y mayor de 12 años presenta las siguientes características:



Fuente: Censos Económicos 2019/Sistema Automatizado de Información Censal (SAIC).INEGI

De acuerdo a los resultados definitivos del Censo Económico 2019, publicados por el INEGI, en el municipio hay 1,765 unidades económicas, que representan 2% del total en el estado.

Descripción	Total
Unidades económicas (UE)	1,765
Personal ocupado (PO)	4,108
Remuneraciones (REM)	94.908
Producción bruta total (PBT)	714.435
Activos fijos (AF)	474.431

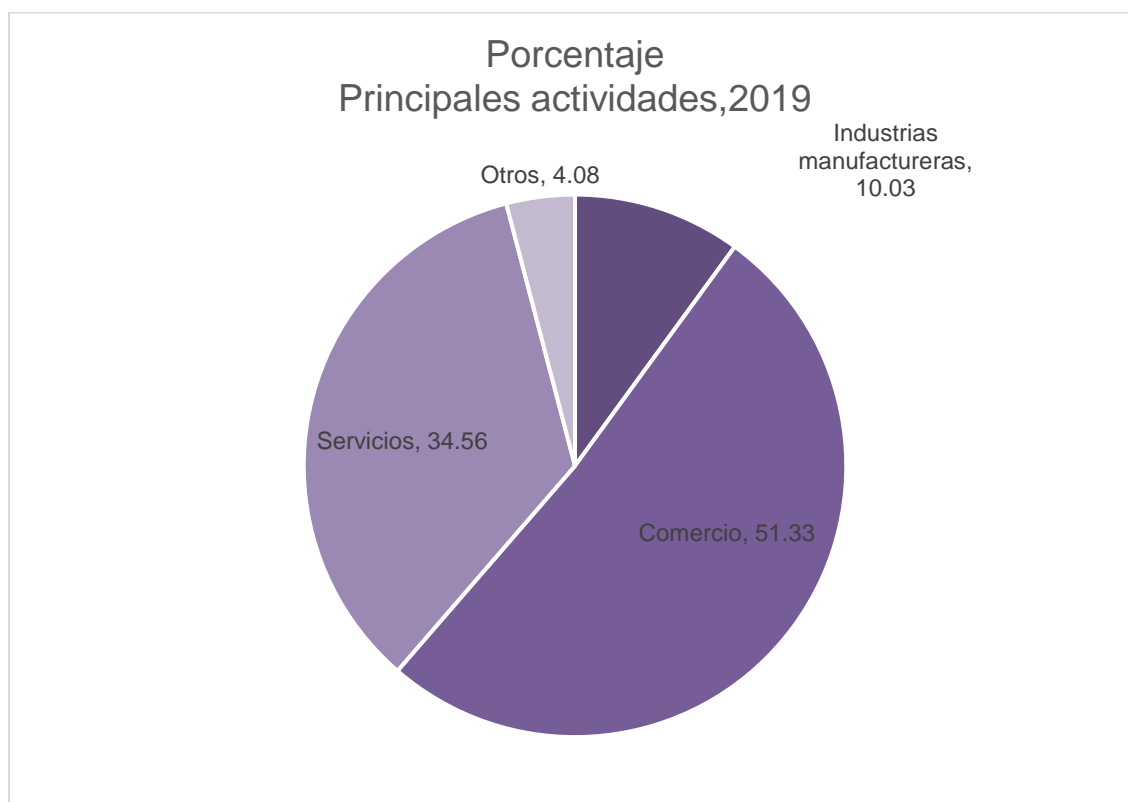
Fuente: Censos Económicos 2019/Sistema Automatizado de Información Censal (SAIC).INEGI

El municipio ocupa el lugar 15, aportando 2 % de unidades económicas del total en la entidad federativa.

Actividades económicas, 2019.	
Agricultura, cría y explotación de animales, aprovechamiento forestal, pesca y caza.	50
Minería.	1
Generación, transmisión, distribución y comercialización de energía eléctrica, suministro de agua y de gas natural por ductos al consumidor final.	9
Construcción.	4
Industrias manufactureras.	177
Comercio.	906
Transportes, correos y almacenamiento.	8
Información en medios masivos.	0
Servicios.	610
Total	1765

Fuente: Censos Económicos 2019/Sistema Automatizado de Información Censal (SAIC).INEGI

Las tres principales actividades que destacan son servicios 34.56 %, comercio 51.33%, industrias y manufactura 10.03% y el resto 4.08%.



Fuente: Censos Económicos 2019/Sistema Automatizado de Información Censal (SAIC).INEGI

En el municipio se ubican 906 unidades económicas que se dedican al comercio, ocupando a 1,551 personas.

Descripción	Total	
Unidades económicas	906	Unidades
Personal ocupado	1,551	Personas
Remuneraciones	20,873	Mil pesos
Producción bruta total	242,552	Mil pesos
Activos fijos	100,466	Mil pesos
Personas ocupadas por unidad	2	Personas
Remuneraciones por persona	59	Mil pesos
Producción bruta total por	268	Mil pesos

Fuente: Censos Económicos 2019/Sistema Automatizado de Información Censal (SAIC).INEGI

En cuanto a la actividad de servicios hay 1,774 personas que se dedican a prestar servicios, con un total de 610 unidades económicas.

Descripción	Total	
Unidades económicas	610	Unidades
Personal ocupado	1,774	Personas
Remuneraciones	55,102	Mil pesos
Producción bruta total	332,441	Mil pesos
Activos fijos	271,205	Mil pesos
Personas ocupadas por unidad económica	3	Personas
Remuneraciones por persona remunerada	66	Mil pesos
Producción bruta total por establecimiento	545	Mil pesos

Fuente: Censos Económicos 2019/Sistema Automatizado de Información Censal (SAIC).INEGI

Respecto a la actividad de manufacturas hay 177 unidades económicas con 455 personas ocupadas.

Descripción	Total	
Unidades económicas	177	Unidades
Personal ocupado	455	Personas
Remuneraciones	12,167	Mil pesos
Producción bruta total	86,603	Mil pesos
Activos fijos	25,570	Mil pesos
Personas ocupadas por unidad económica	3	Personas
Remuneraciones por persona remunerada	57	Mil pesos
Producción bruta total por establecimiento	489	Mil pesos

Fuente: Censos Económicos 2019/Sistema Automatizado de Información Censal (SAIC).INEGI

7. Educación

En el estado de Morelos se cumple con el derecho de los niños, jóvenes y adultos, a tener educación. Los siguientes datos son proporcionados por el Instituto de la Educación Básica del Estado de Morelos (IEBEM).

7.1 Educación inicial

En el municipio de Tlaltizapán de Zapata durante el ciclo escolar 2019-2020 en nivel inicial asistieron 5 alumnos, distribuidos en 2 escuelas.

7.2 Educación preescolar

El municipio de Tlaltizapán de Zapata cuenta con 31 escuelas a nivel preescolar; durante el ciclo escolar 2019-2020 fueron 84 docentes quienes atendieron a 1,448 alumnos, con un promedio de 17 alumnos por maestro.

7.3 Educación primaria

En el municipio de Tlaltizapán durante el ciclo 2019-2020 a nivel primaria se tiene una población total de 5,036 alumnos, quienes son atendidos por 253 docentes y están ubicados en 30 escuelas.

7.4 Educación secundaria

La educación secundaria se ofrece en modalidades de Secundaria General, Secundaria Técnica Industrial, Secundaria Técnica Agropecuaria y Telesecundaria con un total de 1,894 alumnos que son atendidos por 122 docentes y se ubican en 14 escuelas.

7.5 Rezago educativo

De acuerdo al Instituto de Educación Básica del Estado de Morelos, en el municipio de Tlaltizapán de Zapata existen 5,036 matrículas en primaria y 1,894 en secundaria, sin embargo durante el periodo 2019-2020 se registró un porcentaje de rezago educativa del 4.5% en nivel primaria y un 5.7% a nivel secundaria.

7.6 Absorción

Las tasas de crecimiento de manera indirecta proyectan a la población a corto, mediano y largo plazo, lo cual contribuye a que se anticipen las acciones que permitan abastecer la demanda educativa.

Del Instituto de Educación Básica del Estado de Morelos, en Tlaltizapán de Zapata existe un porcentaje de absorción superior al 100% en primaria fue de 109.1% y 81.5% en secundaria.

8. Etnicidad

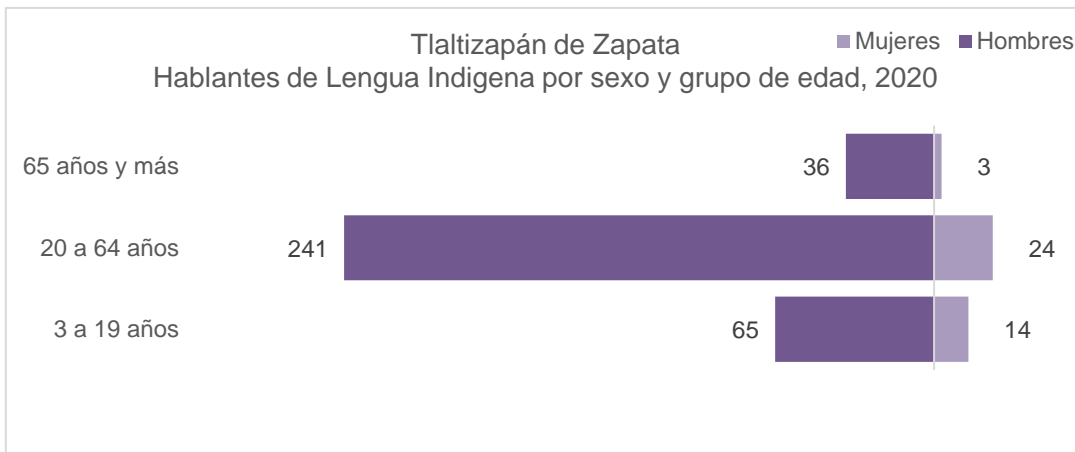
En Morelos de acuerdo al Censo de Población y Vivienda 2020, hay 38,110 personas mayores de 3 años de edad que hablan alguna lengua indígena. Lo que representa el 2% de la población total de la entidad.

Las lenguas indígenas más habladas en esta entidad son:

Lengua indígena	Número de hablantes 2010	Número de hablantes 2020
Náhuatl	19 509	24,617
Mixteco	5 517	7,230
Tlapaneco	1 531	2,467
Zapoteco	608	722

Fuente: INEGI. Censo de Población y Vivienda 2020.

Tlaltizapán de Zapata tiene 572 personas hablantes de lengua indígena lo que representa el 1.14% del total de la población del municipio de Tlaltizapán de Zapata.



Fuente: INEGI. Censo de Población y Vivienda 2020.


HABLANTES DE LENGUA INDIGENA				NO HABLANTES DE LENGUA INDIGENA		
	%	Total			%	Total
Total	1.1	572	Total	98.8	49 551	
Hombres	0.7	342	Hombres	48.0	24,052	
Mujeres	0.5	230	Mujeres	50.9	25,499	

Fuente: INEGI. Censo de Población y Vivienda 2020.

9. Población que se autorreconoce afroamericana o afrodescendiente

En Morelos hay 38,331 personas que se autorreconoce afroamericana o afrodescendiente, representando el 1.9% de la población, de los cuales el 47.2 % son hombres y el 50.7% son mujeres.

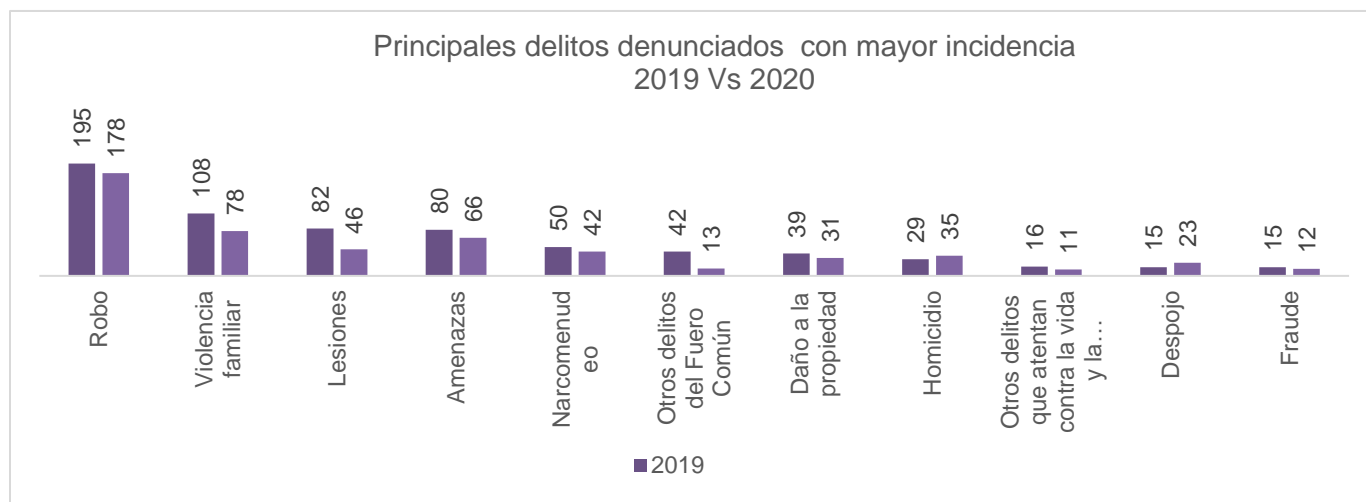
Respecto al municipio de Tlaltizapán de Zapata del total de su población el 0.8% (433 personas) se considera afrodescendiente, teniendo mayor representatividad las mujeres con 0.4%.

POBLACIÓN QUE SE RECONOCE AFRODESCENDIENTE				POBLACIÓN QUE NO SE RECONOCE AFRODESCENDIENTE		
Tlaltizapán de Zapata	%	Total		Tlaltizapán de Zapata	%	Total
Total	0.8	433		Total	99.1	51 951
Hombres	0.4	214		Hombres	48.3	25,303
Mujeres	0.4	219		Mujeres	50.9	26,648

Fuente: INEGI. Censo de Población y Vivienda 2020.

10. Seguridad

En 2020 se denunciaron 586 delitos, respecto a 2019 hubo un decrecimiento de 21.34%.



Fuente: Incidencia Delictiva del Fuero Común Municipal, Secretariado ejecutivo del Sistema Nacional de Seguridad Pública

Otros delitos denunciados:	2019	2020
Violación simple	10	5
Abuso de confianza	9	12
Allanamiento de morada	9	5
Otros delitos contra la familia	9	3
Abuso sexual	8	7
Incumplimiento de obligaciones de asistencia familiar	8	9
Extorsión	4	1
Feminicidio	3	1
Hostigamiento sexual	3	0
Otros delitos que atentan contra la libertad personal	3	1
Secuestro	3	1
Falsificación	2	1
Otros delitos contra el patrimonio	2	2
Falsedad	1	0
Otros delitos que atentan contra la libertad y la seguridad sexual	0	2
Rapto	0	1

Fuente: Incidencia Delictiva del Fuero Común Municipal, Secretariado ejecutivo del Sistema Nacional de Seguridad Pública

Elaboración:

Secretaría de Hacienda
Unidad de Planeación
Dirección General de Planeación Participativa
e Información Estratégica y
Secretaria Técnica del Consejo Estatal de Población

L.C. y L. en D. Mónica Boggio Tomasaz Merino
Secretaria de Hacienda

L.C. Enrique Antonio Núñez Rosas
Titular de la Unidad de Planeación

Lic. Juan José Herrasti Real
Director General de Planeación Participativa
e Información Estratégica y Secretario Técnico del
Consejo Estatal de Población

juan.herrasti@morelos.gob.mx

Teléfonos: 777 318 90 72 y 777 310 02 52



MORELOS

PODER EJECUTIVO