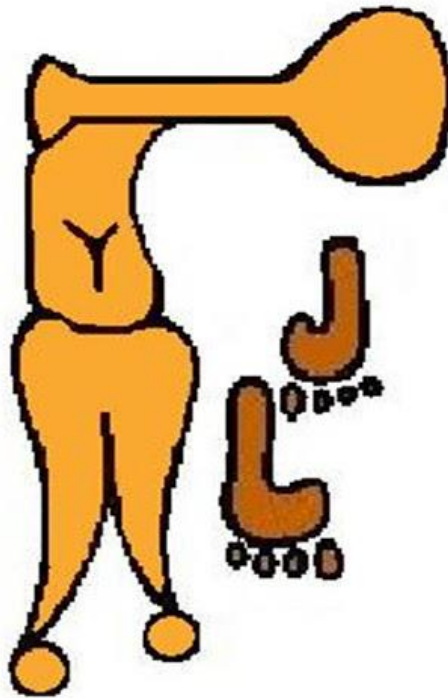




MORELOS
2018 - 2024

Síntesis Estadística Municipal 2021.



Temoac

ÍNDICE

Contenido

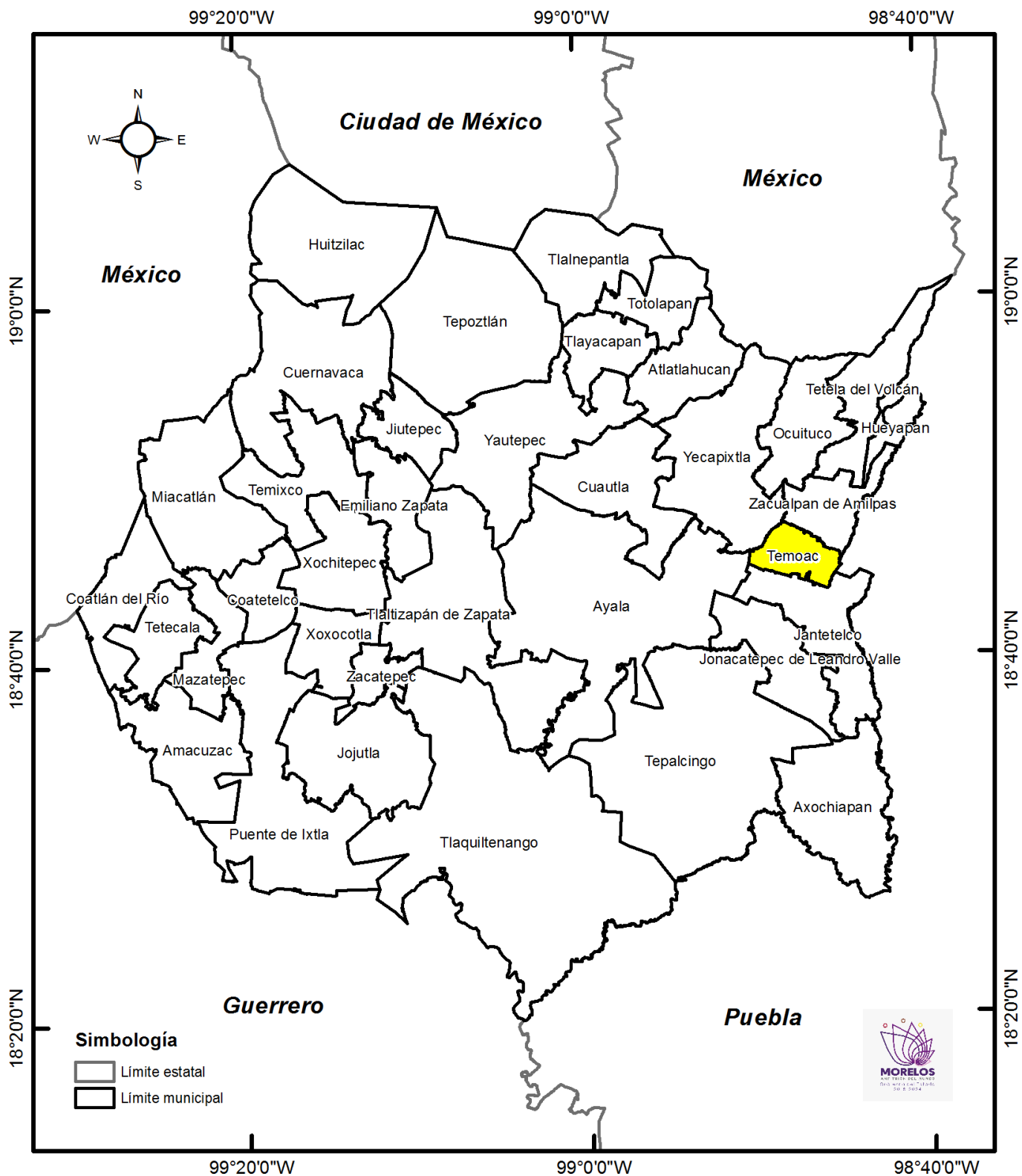
1. Situación geográfica	3
1.1 Definición etimológica	5
1.2 Fisiografía	5
1.3 Clima	8
2. Población	10
2.1 Proyecciones de población	13
2.2 Natalidad y fecundidad	14
2.2.1 Condición de la madre	15
2.2.2 Hogares	18
2.2.3 Cobertura en servicios de salud	20
2.3 Vivienda	21
3. Pobreza y carencias sociales	23
4. Índice de Marginación	25
5. Índice de Desarrollo Humano	28
6. Aspectos económicos	29
7. Educación	33
7.1 Educación inicial	33
7.2 Educación preescolar	33
7.3 Educación primaria	33
7.4 Educación secundaria	33
7.5 Rezago educativo	34
7.6 Absorción	34
8. Etnicidad	35
9. Población que se autorreconoce afroamericana o afrodescendiente	36
10. Seguridad	37

1. Situación geográfica

El municipio de Temoac se encuentra ubicado al noreste del estado de Morelos y tiene una extensión territorial de 37.1Km², que representa 0.8% de la extensión territorial del estado. Se localiza geográficamente al norte a una latitud de 18°47'28", al sur a 18°43'43", al este a una longitud de 98°44'47" y 98°50'15" al oeste.

El municipio colinda al norte con los municipios de Zacualpan y Yecapixtla, al sur con Jantetelco, al este con el estado de Puebla y al oeste con Ayala.

MAPA 1. Situación geográfica



Fuente: Secretaría de Hacienda. Dirección General de Planeación Participativa e Información Estratégica. Con datos del Marco Geoestadístico 2020, del INEGI.

1.1 Definición etimológica

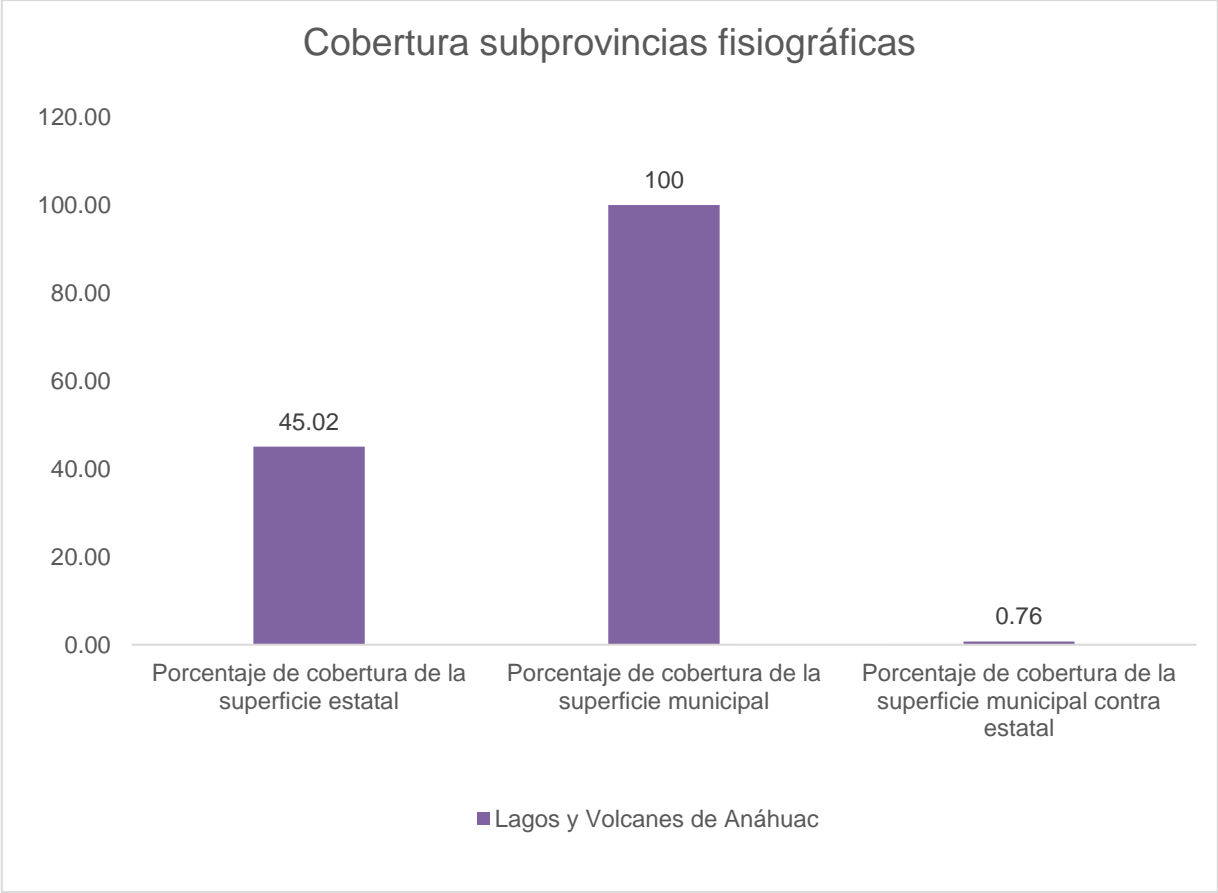
A partir del siglo XIX Temoac es el municipio más joven del estado, ya que a base de lucha por los ciudadanos del mismo se logró el reconocimiento oficial, el día 17 de marzo de 1977 es la fecha en que se constituyó como municipio. Las comunidades que lo conforman son: Popotlán, Huazulco, Amilcingo y Temoac siendo esta última la cabecera municipal.

La palabra Temoac significa "Lugar donde baja el agua". , "bujak" de la alta "agua" y de ko, adverbio de "lugar" que quiere decir: "En agua baja", ya que el teocalli que posiblemente existía donde ahora se levantó una iglesia católica que está en la loma.

1.2 Fisiografía

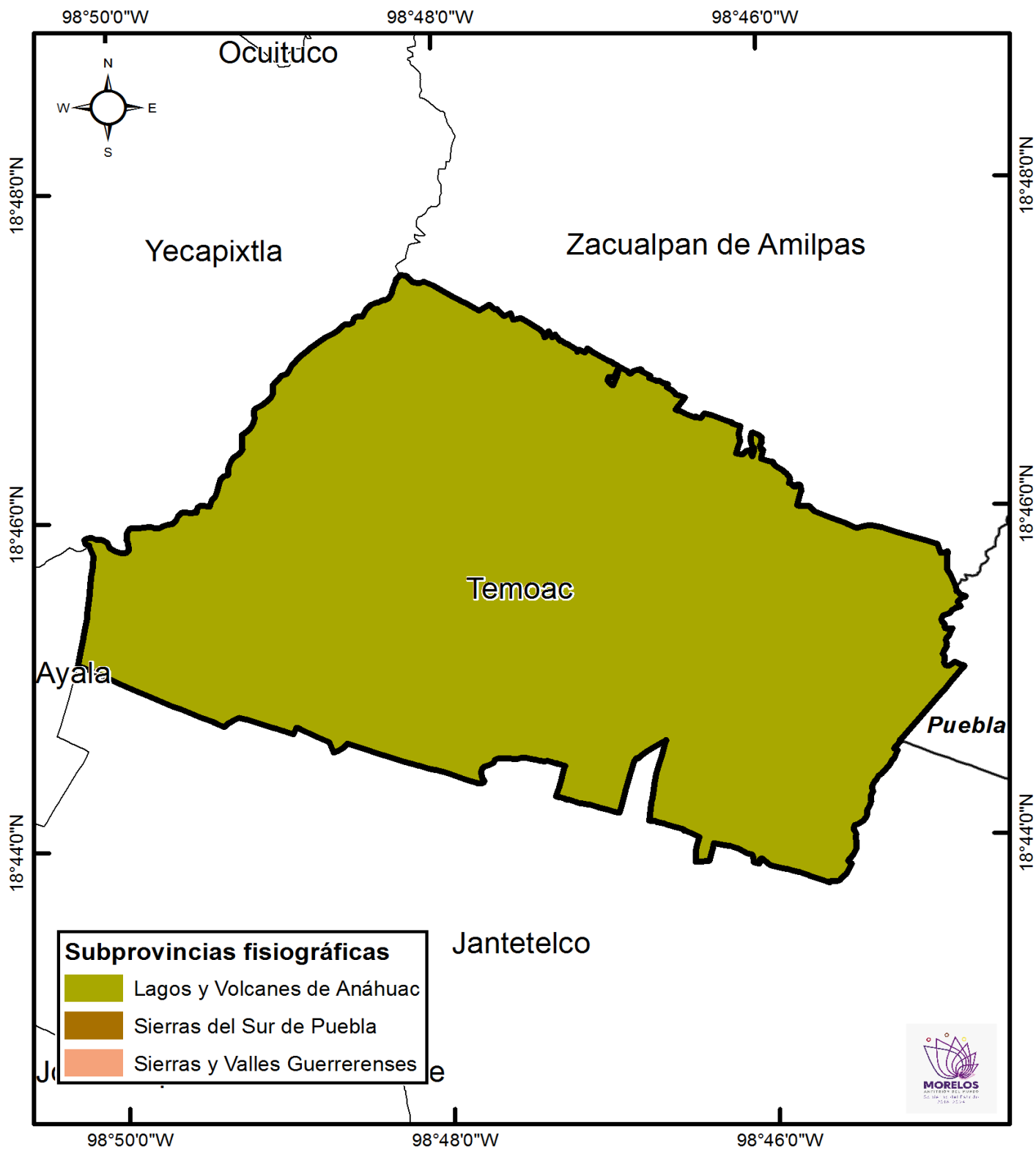
El municipio de Temoac se encuentra ubicado dentro de la subprovincia de Lagos y Volcanes de Anáhuac. Esta provincia se puede describir como una acumulación de estructuras volcánicas de diversos tipos, originada en numerosos y sucesivos episodios volcánicos que se iniciaron a mediados del Terciario y continuaron hasta el presente.

La Subprovincia Lagos y Volcanes de Anáhuac es la mayor de las 14 subprovincias del Eje Neovolcánico, y consta de sierras volcánicas y grandes aparatos individuales que alternan con amplias llanuras.



Fuente: Secretaría de Hacienda. Dirección General de Planeación Participativa e Información Estratégica. Con conjunto de datos vectoriales esc. 1:1000 000, INEGI.

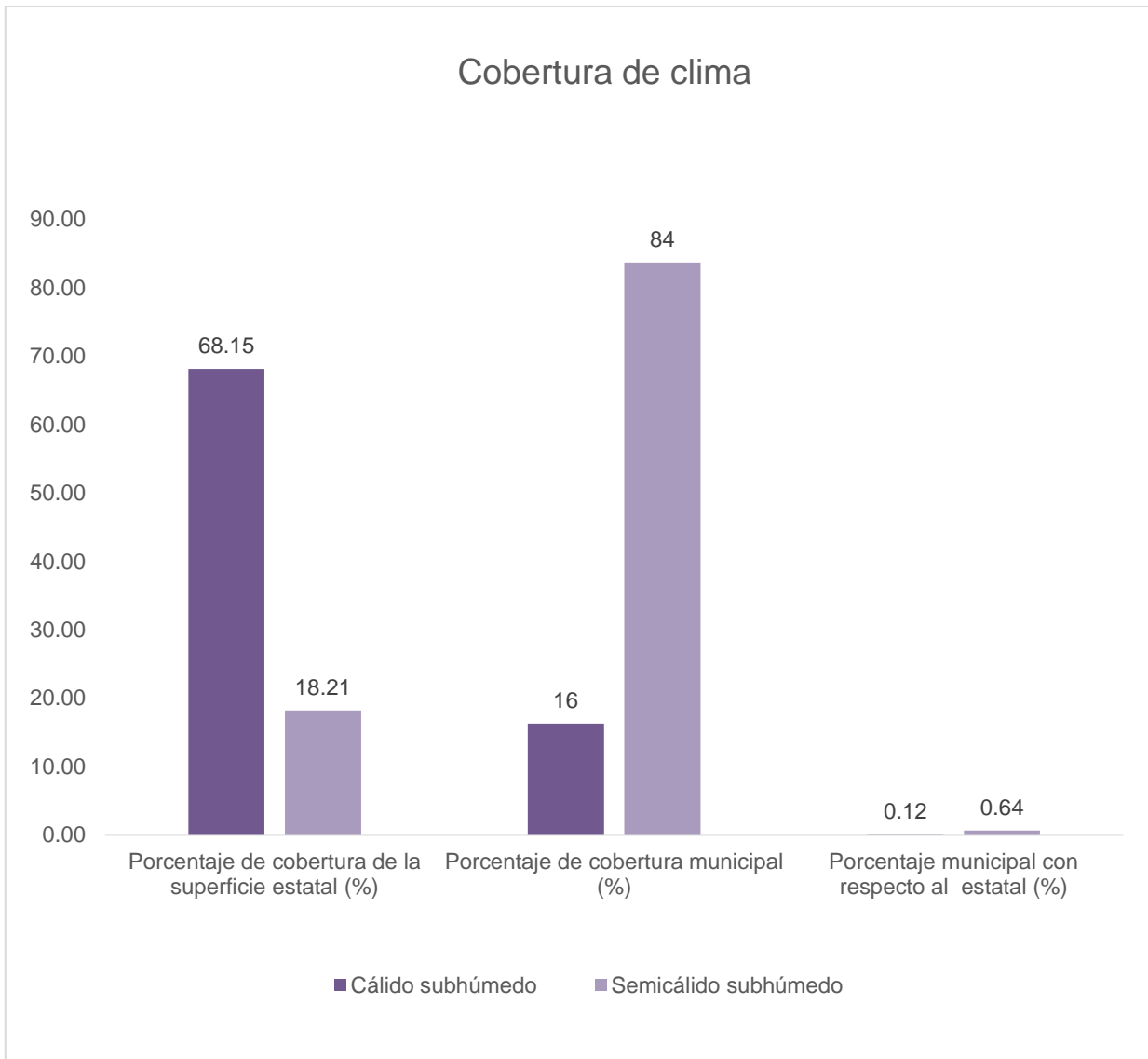
MAPA 2. Fisiografía



Fuente: Secretaría de Hacienda. Dirección General de Planeación Participativa e Información Estratégica. Con conjunto de datos vectoriales esc. 1:1000 000, INEGI.

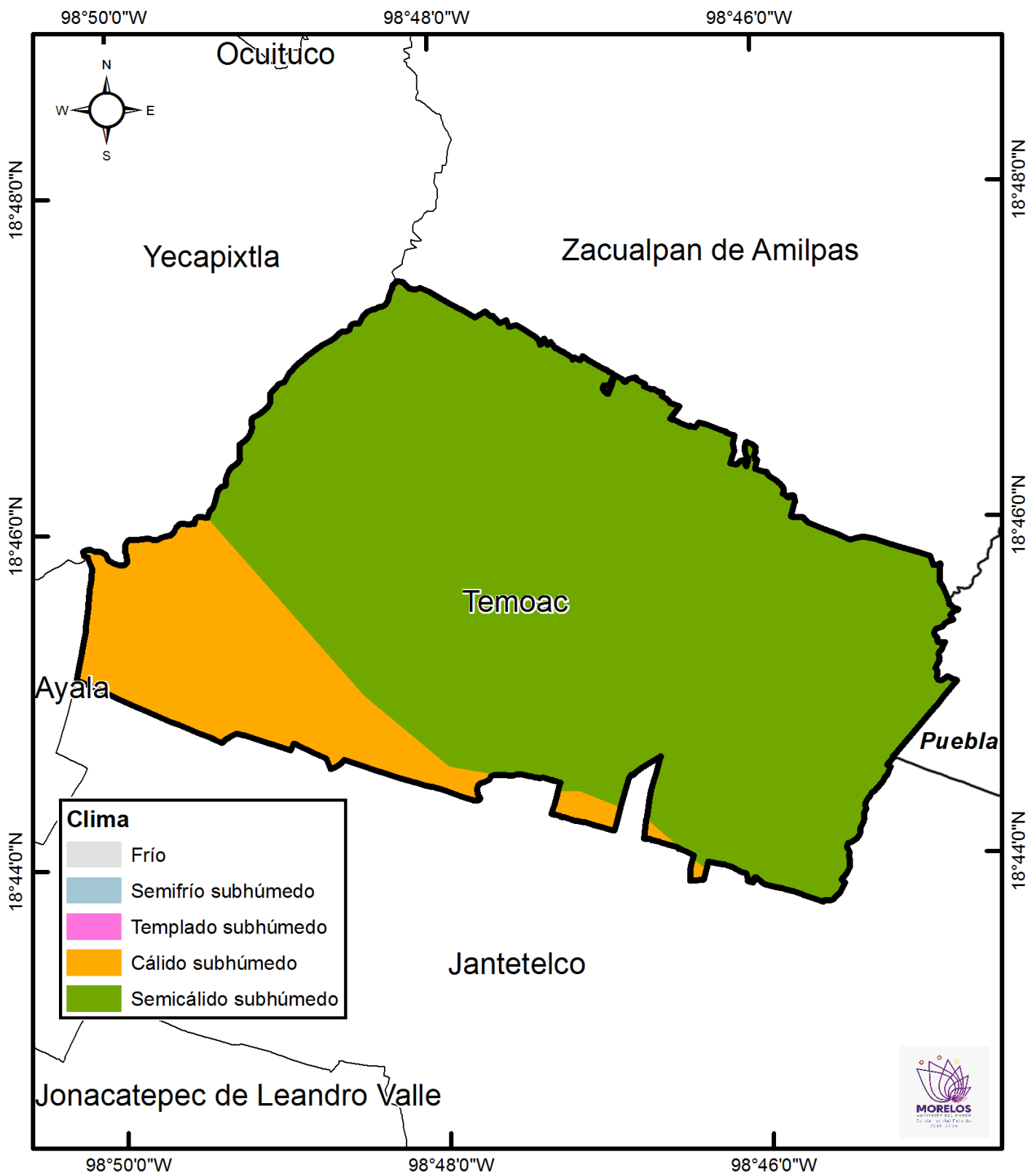
1.3 Clima

En el municipio de Temoac predominan 2 tipos de clima: en la mayor parte de la superficie clima Semicálido subhúmedo (84%), y clima Cálido subhúmedo (16%).



Fuente: Con conjunto de datos vectoriales escala 1:1000 000, INEGI.

MAPA 3. Clima

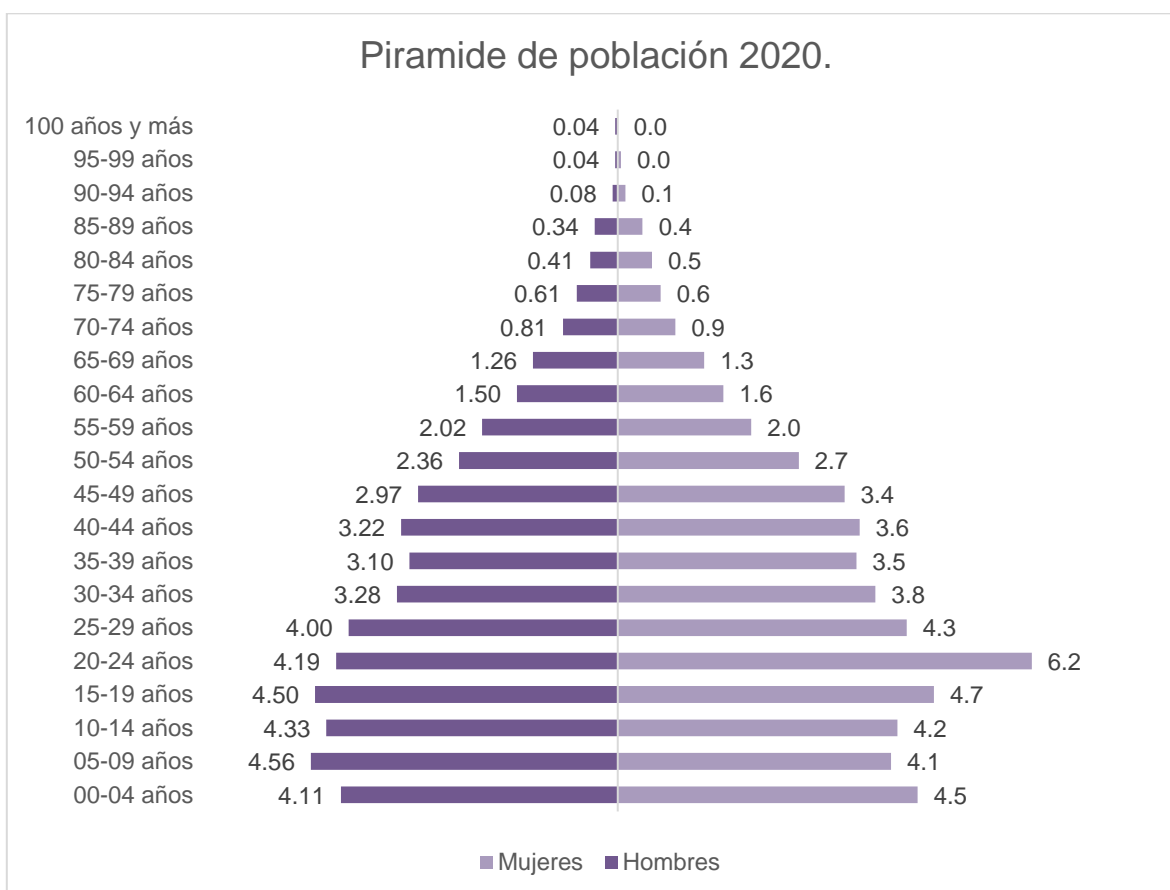


Fuente: Con conjunto de datos vectoriales escala 1:1000 000, INEGI.

2. Población

De acuerdo al Censo de Población y Vivienda 2020, el municipio cuenta con una población de 16,574 habitantes, cifra que representa 0.8% de la población de la entidad. Del total de habitantes, 8,664 son mujeres y 7,910 son hombres, representando el 52.3% y 47.7% de la población total, respectivamente. Del total de la población 12 personas no mencionaron su edad, 6 hombres y 6 mujeres.

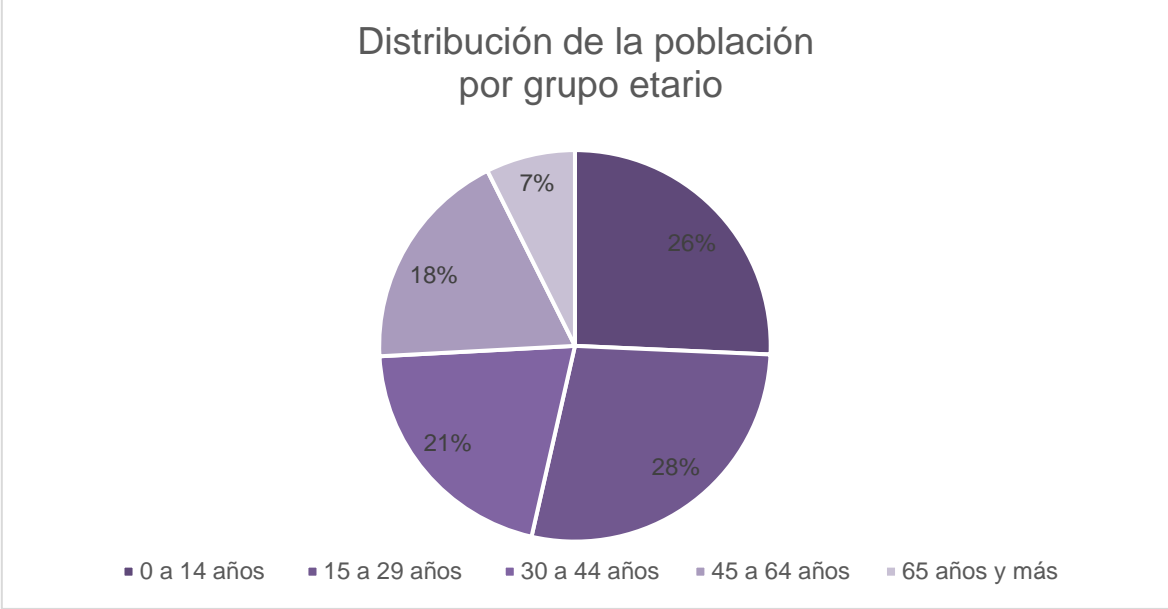
La distribución de la población por grupo de edad se da de la siguiente manera.



Fuente: Secretaría de Hacienda. Dirección General de Planeación Participativa Información Estratégica /Secretaría Técnica del COESPO. Con datos del Censo Nacional de Población y Vivienda 2020, INEGI.

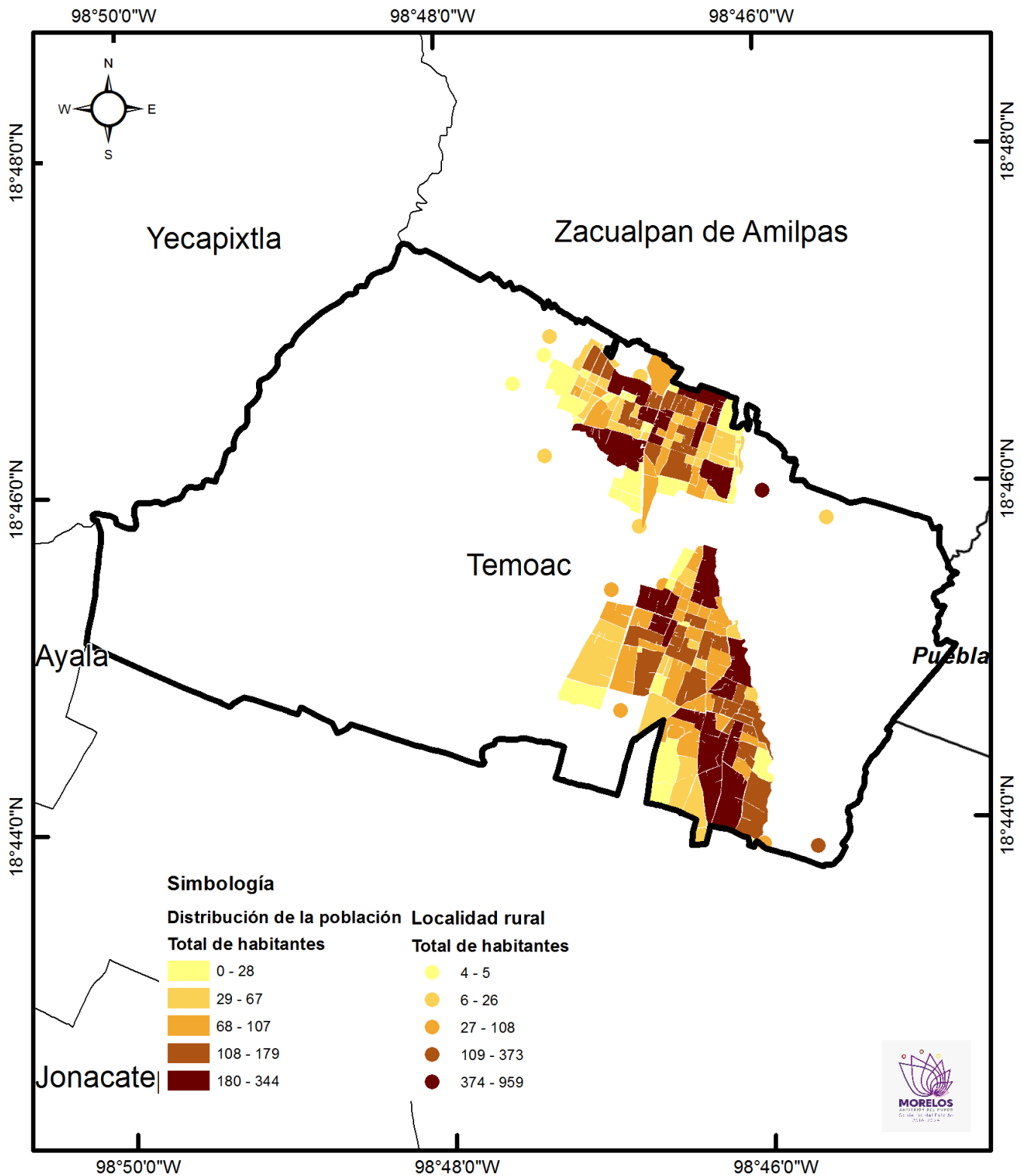
Como se aprecia en la gráfica de la pirámide poblacional, los grupos etarios en donde hay una mayor concentración de hombres y mujeres son los que van de 5 a 19 años.

Por otra parte, si se analiza en grupos de población más amplios, encontramos que 52% de la población del municipio es joven, es decir, se encuentra entre los 0 y 29 años de edad.



Fuente: Secretaría de Hacienda. Dirección General de Planeación Participativa Información Estratégica /Secretaria Técnica del COESPO. Con datos del Censo Nacional de Población y Vivienda 2020, INEGI.

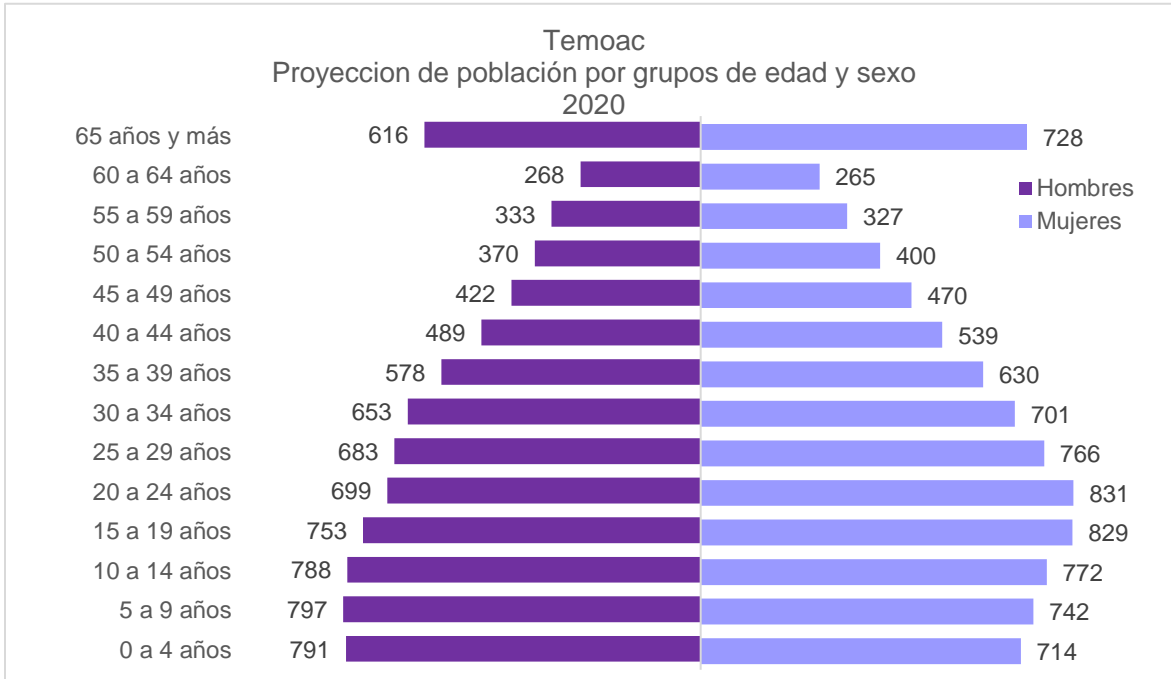
MAPA 4. Densidad de población



Fuente: Secretaría de Hacienda. Dirección General de Planeación Participativa e Información Estratégica. Con datos del Censo de Población y Vivienda 2020, del INEGI.

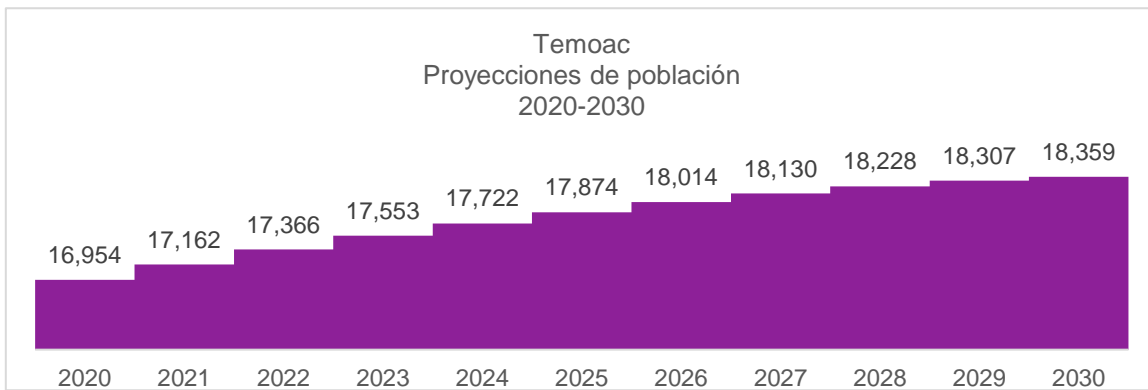
2.1 Proyecciones de población

Para 2020, existe una mayor concentración de población en el grupo de edad de 5 a 9 años en el caso de los hombres y en el grupo de 20 a 24 años en el grupo de mujeres.



Fuente: Secretaría de Hacienda. Dirección General de Planeación Participativa Información Estratégica /Secretaría Técnica del COESPO. En base a las Proyecciones de Población Municipal 2015-2030 del CONAPO.

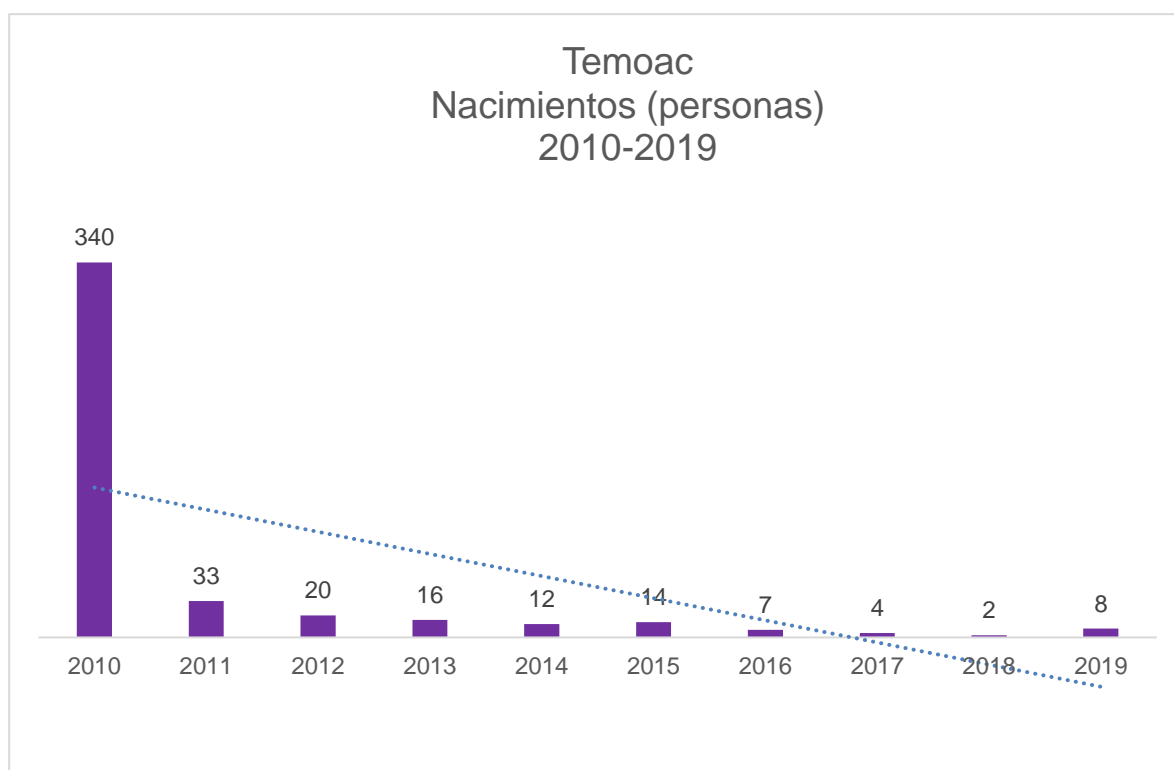
De acuerdo a las proyecciones de Población municipales 2015 – 2030 del Consejo Nacional de Población (CONAPO), para el año 2030 Temoac tendrá 18,359 habitantes, de los cuales 49% serán hombres y 51% mujeres.



Fuente: Secretaría de Hacienda. Dirección General de Planeación Participativa Información Estratégica /Secretaría Técnica del COESPO. En base a las Proyecciones de Población Municipal 2015-2030 del CONAPO.

2.2 Natalidad y fecundidad

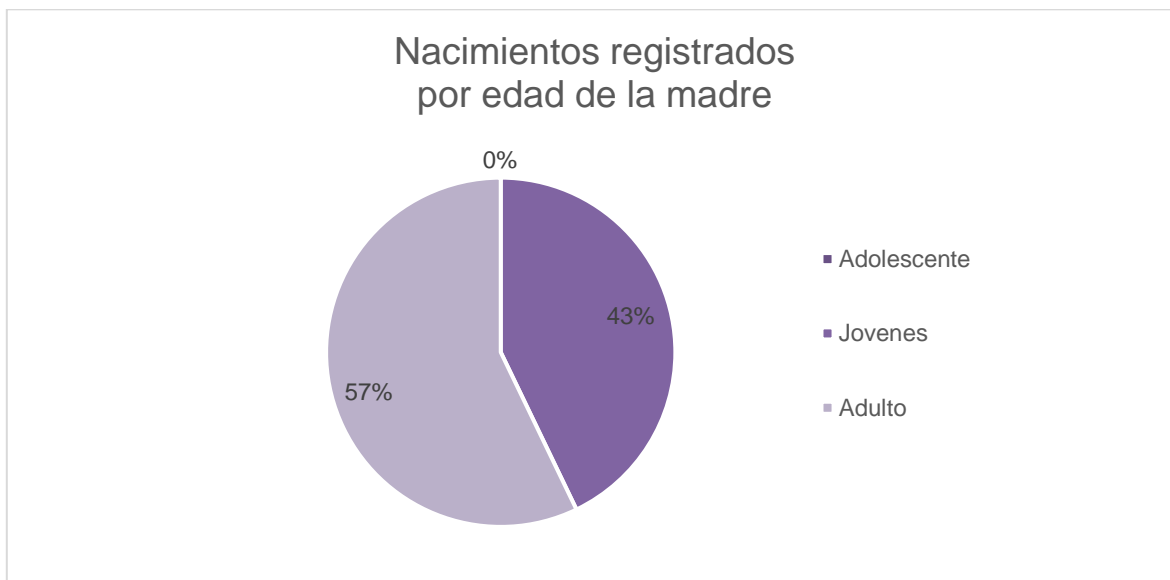
En el municipio de Temoac, el número de nacimientos ha variado en el periodo reportado, de 2010 a 2011 hubo un descenso significativo del (-) 90% siendo el año 2011 con 33 nacimientos a partir de esa fecha se continúa con un descenso de nacimientos hasta el año 2018. A pesar de las reducciones señaladas anteriormente, en el año 2019 hubo un incremento de los nacimientos respecto al año 2018 de 300%, reportando un total de 8 nacimientos en el año 2019.



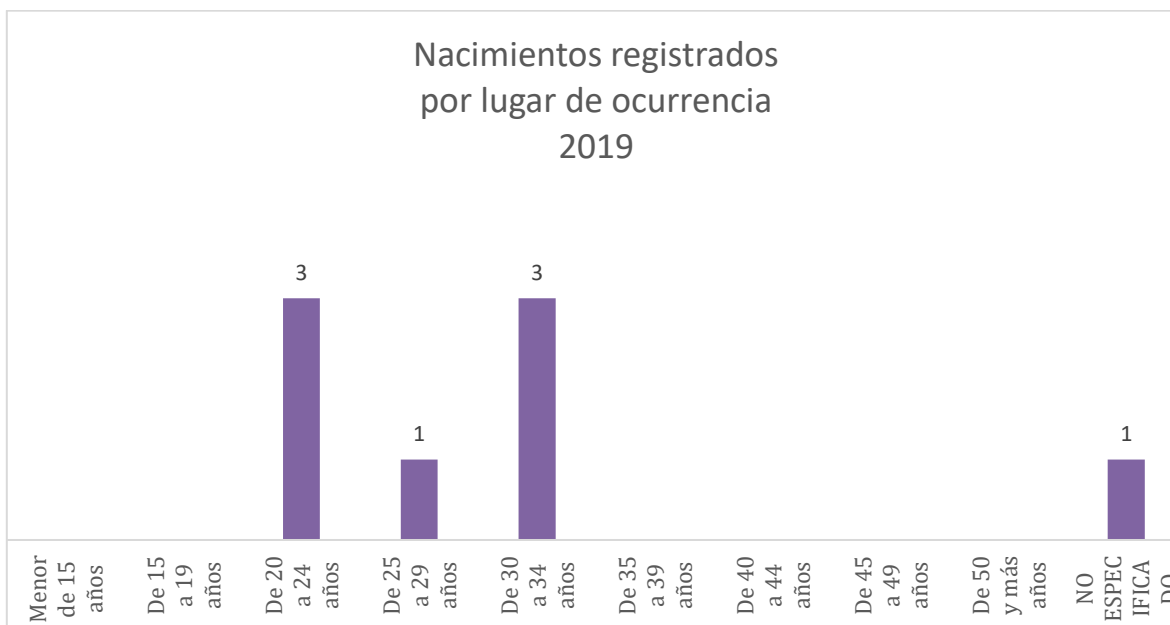
Fuente: Secretaría de Hacienda. Dirección General de Planeación Participativa Información Estratégica /Secretaría Técnica del COESPO. Con datos de los Registros Administrativos, Estadísticas Vitales de Natalidad, INEGI.

2.2.1 Condición de la madre

En base a los registros de natalidad del INEGI 2019, hubo un total de 8 nacimientos de los cuales el 43% son de mujeres adolescentes (de 19 años o menos), 43% en mujeres jóvenes (20 a 24 años) y el 57% en mujeres adultas (25 años en adelante).



Fuente: Secretaría de Hacienda. Dirección General de Planeación Participativa Información Estratégica /Secretaría Técnica del COESPO. Con datos de los Registros Administrativos, Estadísticas Vitales de Natalidad, INEGI.



Fuente: Secretaría de Hacienda. Dirección General de Planeación Participativa Información Estratégica /Secretaría Técnica del COESPO. Con datos de los Registros Administrativos, Estadísticas Vitales de Natalidad, INEGI.

En base a los registros de natalidad en 2019, 7% de las mujeres que tuvieron un hijo trabajaban, mientras que 47% no trabajan y el 47% restante no lo especifico. A continuación, se presenta el porcentaje de mujeres que tuvieron un hijo según su condición laboral.



Fuente: Secretaría de Hacienda. Dirección General de Planeación Participativa Información Estratégica /Secretaria Técnica del COESPO. Con datos de los Registros Administrativos, Estadísticas Vitales de Natalidad, INEGI.

Respecto de los nacimientos registrados por municipio de residencia habitual de la madre, según su nivel de escolaridad, en el año 2019 se registró lo siguiente:

Porcentaje de madres, según su nivel de escolaridad:	
Sin escolaridad	0.00
Primaria incompleta	0.00
Primaria completa	0.00
Secundaria o equivalente	0.00
Preparatoria o equivalente	0.00
Profesional	12.50
Otra	0.00
No Especificado	87.50

Fuente: Secretaría de Hacienda. Dirección General de Planeación Participativa Información Estratégica /Secretaria Técnica del COESPO. Con datos de los Registros Administrativos, Estadísticas Vitales de Natalidad, INEGI.

En cuanto al estado conyugal de la madre en el municipio de Temoac para el año 2019, se tuvieron los siguientes resultados:

Porcentaje de madres, según su estado conyugal:	
No Especificado	75.00
Soltera	12.50
Unión Libre	12.50
Casada	0.00
Separada	0.00
Divorciada	0.00
Viuda	0.00

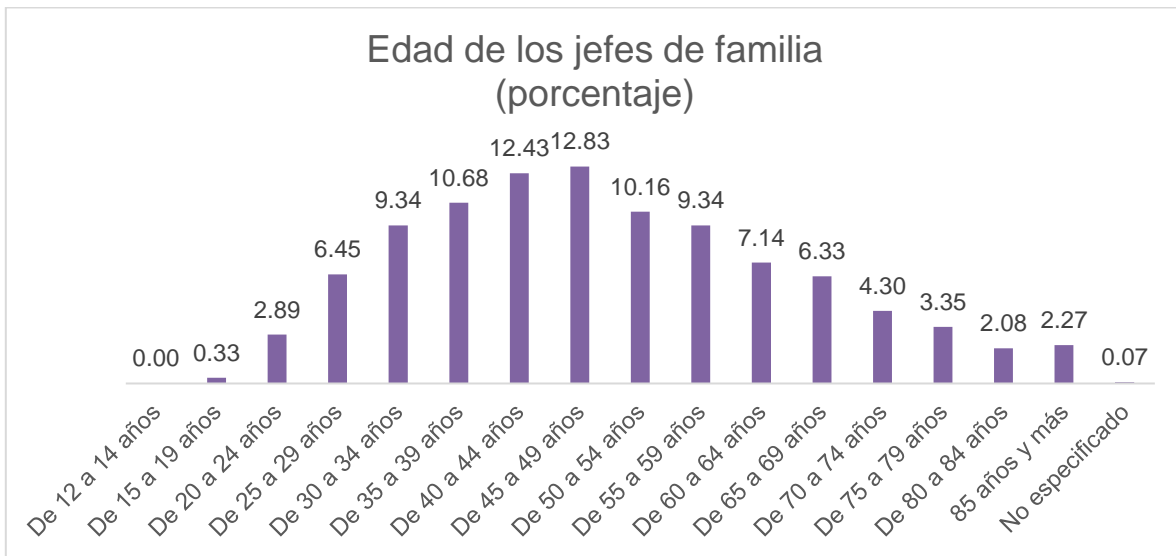
Fuente: Secretaría de Hacienda. Dirección General de Planeación Participativa Información Estratégica /Secretaría Técnica del COESPO. Con datos de los Registros Administrativos, Estadísticas Vitales de Natalidad, INEGI.

Los porcentajes que mayor representación tenían son las de madres con situación conyugal de no especificado 75%, unión libre 12.5%, solteras 12.5% y el porcentaje restante con menor representación.

2.2.2 Hogares

De acuerdo al Censo Nacional de Población y Vivienda, en 2020 existían en el municipio de Temoac 4,185 hogares, de los cuales 26% tienen jefatura femenina y 74% jefatura masculina.

Por otra parte, la edad de los jefes de familia oscila, en su mayoría, de entre los 30 y 59 años, sin embargo, el porcentaje de hogares con jefes de familia de entre 45 y 49 años representa el pico más alto con 12.83%. El porcentaje de jefes de familia de 19 años o menos es del 0.33%.



Fuente: Secretaría de Hacienda. Dirección General de Planeación Participativa Información Estratégica /Secretaría Técnica del COESPO. Con datos de los Registros Administrativos, Estadísticas Vitales de Natalidad, INEGI.

Por otra parte, es importante señalar que 7.2% de los jefes de familia no cuentan con escolaridad alguna, 72.5% tienen educación básica, 11.9% educación media y 8.2% educación superior.

En el municipio de Temoac, 82.2% de los jefes de familia es derechohabiente a algún tipo de servicio de salud.

CLASE DE HOGAR					
Familiar			No Familiar		
Total	Hombres	Mujeres	Total	Hombres	Mujeres
3,796	2,863	933	386	220	166

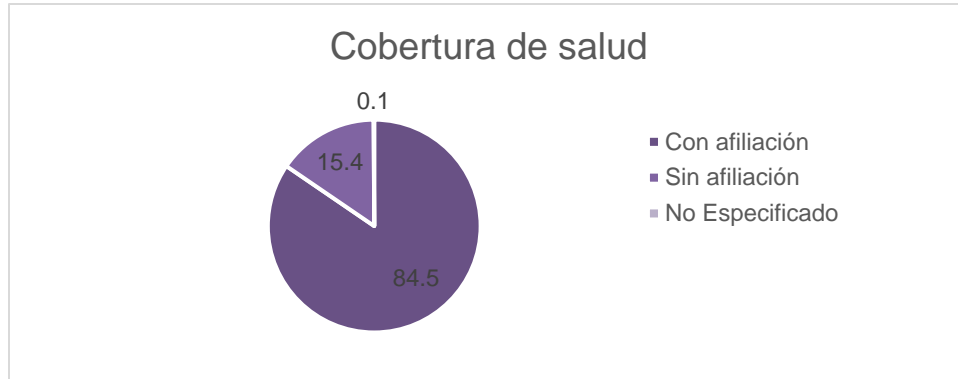
Fuente: Secretaría de Hacienda. Dirección General de Planeación Participativa Información Estratégica /Secretaria Técnica del COESPO. Con datos de los Registros Administrativos, Estadísticas Vitales de Natalidad, INEGI.

TIPO DE HOGAR								
Familiar					No familiar			
Total	Nuclear	Ampliado	Compuesto	No especificado	Total	Unipersonal	De corresidentes	No especificado
3,796	2,697	1,090	9	0	386	384	2	3

Fuente: Secretaría de Hacienda. Dirección General de Planeación Participativa Información Estratégica /Secretaria Técnica del COESPO. Con datos de los Registros Administrativos, Estadísticas Vitales de Natalidad, INEGI.

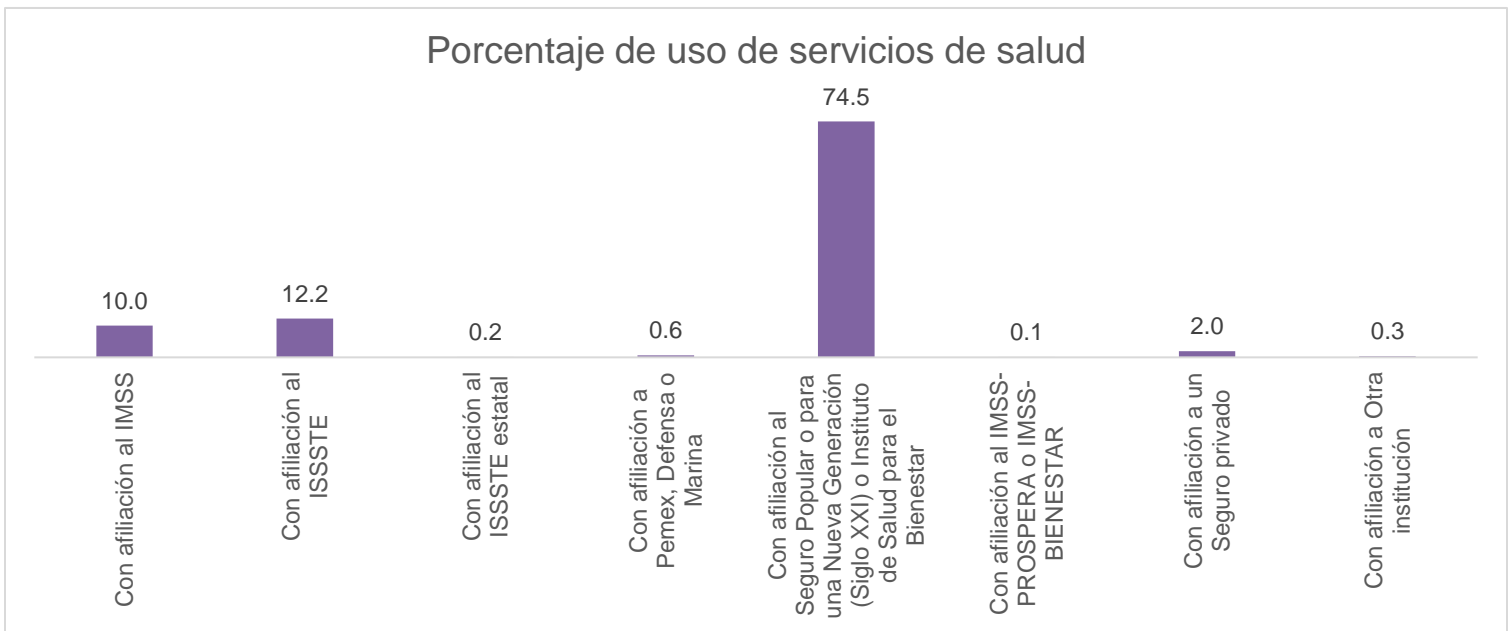
2.2.3 Cobertura en servicios de salud

De acuerdo al Censo de Población y Vivienda 2020 el 84.5% de la población se encontraba afiliada a alguna institución de seguridad social.



Fuente: Secretaría de Hacienda. Dirección General de Planeación Participativa Información Estratégica /Secretaría Técnica del COESPO. Con datos de los Registros Administrativos, Estadísticas Vitales de Natalidad, INEGI.

Respecto a la institución en la cual se encuentra afiliada la población, el 10% se encuentra afiliada al IMSS, el 74.5% al Seguro Popular o para una Nueva Generación (Siglo XXI) o Instituto de Salud para el Bienestar, el 12.2% al ISSSTE y el resto en otras instituciones

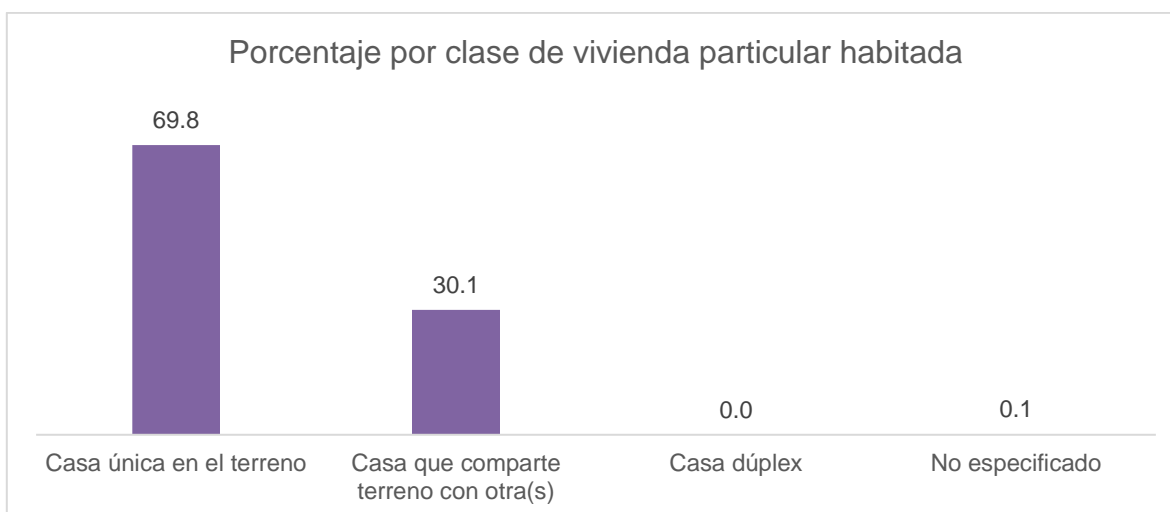


Fuente: Secretaría de Hacienda. Dirección General de Planeación Participativa Información Estratégica /Secretaría Técnica del COESPO. Con datos de los Registros Administrativos, Estadísticas Vitales de Natalidad, INEGI.

2.3 Vivienda

Por otra parte, para 2020 se registraron 4,178 viviendas particulares habitadas, teniendo un promedio de habitantes por vivienda de 3.88 personas. Cabe mencionar que el municipio de Temoac tiene 0.7 % de las viviendas particulares del estado de Morelos.

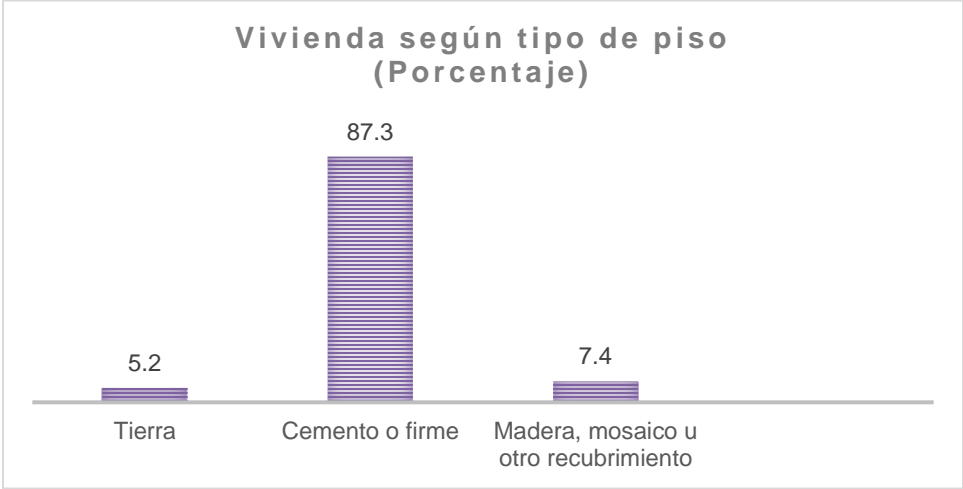
Las viviendas particulares se clasifican en: casa única en el terreno, casa que comparte terreno con otra(s), casa dúplex, departamento en edificio, vivienda en vecindad o cuartería y vivienda en cuarto de azotea de un edificio. De acuerdo a esta clasificación, 69.8% son casa única en el terreno, 30.1% casa que comparte terreno con otra(s). La mayor parte de las viviendas particulares son casas.



Fuente: Secretaría de Hacienda. Dirección General de Planeación Participativa Información Estratégica /Secretaría Técnica del COESPO. Con datos del Censo Nacional de Población y Vivienda 2020, INEGI.

En lo que se refiere a los servicios básicos de la vivienda 99.7% cuenta con energía eléctrica, 93% con disponibilidad de agua, 96.2% disponen de excusado y 95.8% con drenaje.

Por otra parte, sólo 5.2% de las viviendas tienen piso de tierra, mientras que 94.7% poseen piso firme o recubierto con algún material específico.



Fuente: Secretaría de Hacienda. Dirección General de Planeación Participativa Información Estratégica /Secretaria Técnica del COESPO. Con datos del Censo Nacional de Población y Vivienda 2020, INEGI.

3. Pobreza y carencias sociales

De acuerdo a los datos del Consejo Nacional de Evaluación de la Política de Desarrollo Social (CONEVAL) 2018 a nivel estatal el 50.8% se encuentra en situación de pobreza, sólo el 7.4 % está en pobreza extrema

Indicadores	Porcentaje					
	2008	2010	2012	2014	2016	2018
Pobreza						
Población en situación de pobreza	48.8	43.2	45.5	52.3	49.5	50.8
Población en situación de pobreza moderada	40.1	36.3	39.1	44.4	43.6	43.4
Población en situación de pobreza extrema	8.7	6.9	6.3	7.9	5.9	7.4
Población vulnerable por carencias sociales	34.1	33.6	32.0	25.7	24.4	29.4

Fuente: Estimaciones del CONEVAL con base en el MCS-ENIGH 2010, la muestra del Censo de Población y Vivienda 2010, el Modelo Estadístico 2015 para la continuidad del MCS-ENIGH, la Encuesta Intercensal 2015, el Modelo Estadístico 2020 para la continuidad del MCS-ENIGH y la muestra del Censo de Población y Vivienda 2020.

El 29.4 % de la población es vulnerable por carencias sociales, es decir, presenta algún tipo de carencia en rezago educativo, acceso a los servicios de salud, acceso a la seguridad social, calidad y espacio de la vivienda, acceso a los servicios básicos en la vivienda y acceso a la alimentación.

Indicadores de carencia social	Porcentaje					
	2008	2010	2012	2014	2016	2018
Población vulnerable por carencias sociales	34.1	33.6	32.0	25.7	24.4	29.4
Rezago educativo	21.6	19.3	19.2	16.6	16.4	16.9
Carencia por acceso a los servicios de salud	38.4	29.9	22.3	16.6	15.0	16.8
Carencia por acceso a la seguridad social	72.3	64.6	64.4	66.2	62.1	66.5
Carencia por calidad y espacios de la vivienda	15.8	15.7	14.8	13.4	10.9	11.3
Carencia por acceso a los servicios básicos en la vivienda	22.8	20.6	18.6	24.6	17.0	19.9
Carencia por acceso a la alimentación	25.0	22.0	30.7	26.9	19.5	24.6

Fuente: Estimaciones del CONEVAL con base en el MCS-ENIGH 2010, la muestra del Censo de Población y Vivienda 2010, el Modelo Estadístico 2015 para la continuidad del MCS-ENIGH, la Encuesta Intercensal 2015, el Modelo Estadístico 2020 para la continuidad del MCS-ENIGH y la muestra del Censo de Población y Vivienda 2020.

A nivel municipal los datos más recientes son correspondientes al año 2020 en base al Consejo Nacional de Evaluación de la Política de Desarrollo Social (CONEVAL).

Indicadores	Porcentaje		
	2010	2015	2020
Pobreza			
Población en situación de pobreza	77.1	79.2	75.3
Población en situación de pobreza moderada	57.1	59.3	61.6
Población en situación de pobreza extrema	19.9	19.9	13.7
Población vulnerable por carencias sociales	17.3	13.4	15.7

Fuente: Estimaciones del CONEVAL con base en el MCS-ENIGH 2010, la muestra del Censo de Población y Vivienda 2010, el Modelo Estadístico 2015 para la continuidad del MCS-ENIGH, la Encuesta Intercensal 2015, el Modelo Estadístico 2020 para la continuidad del MCS-ENIGH y la muestra del Censo de Población y Vivienda 2020.

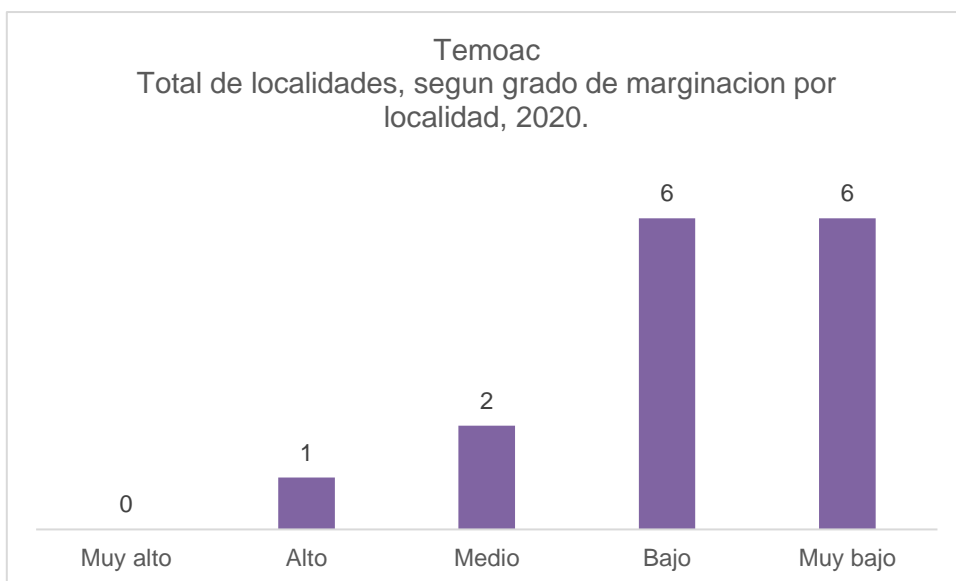
Indicadores de carencia social	Porcentaje		
	2010	2015	2020
Población vulnerable por carencias sociales	17.3	13.4	15.7
Rezago educativo	23.1	20.8	19.8
Carencia por acceso a los servicios de salud	26.0	11.8	22.3
Carencia por acceso a la seguridad social	88.0	83.3	81.4
Carencia por calidad y espacios de la vivienda	16.1	15.2	9.2
Carencia por acceso a los servicios básicos en la vivienda	52.8	48.4	30.0
Carencia por acceso a la alimentación	28.1	26.0	17.2

Fuente: Estimaciones del CONEVAL con base en el MCS-ENIGH 2010, la muestra del Censo de Población y Vivienda 2010, el Modelo Estadístico 2015 para la continuidad del MCS-ENIGH, la Encuesta Intercensal 2015, el Modelo Estadístico 2020 para la continuidad del MCS-ENIGH y la muestra del Censo de Población y Vivienda 2020.

4. Índice de Marginación

Para 2020 en base a los datos reportados por el Consejo Nacional de Población quien es el órgano facultado para emitir los resultados referentes al índice de marginación, el municipio de Temoac tiene un índice de marginación de 55.52 lo que indica que se ubica en un grado de marginación Bajo. A nivel estatal, Temoac ocupa el lugar 12 con referencia a este índice y el 1 544 a nivel nacional.

Para 2020 existen 15 localidades en el municipio de Temoac.

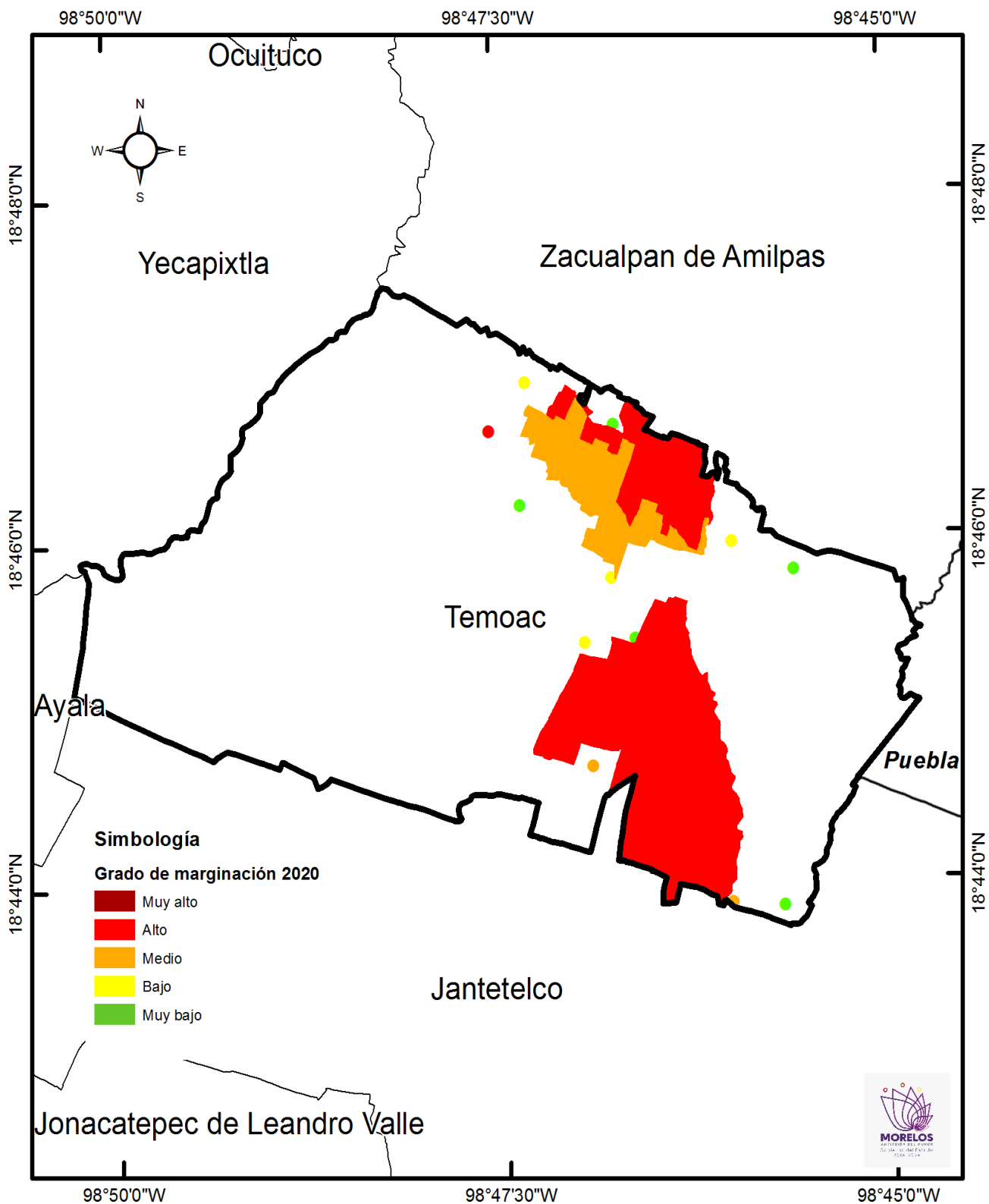


Fuente: Secretaría de Hacienda. Dirección General de Planeación Participativa e Información Estratégica. Con datos de Índices de Marginación 2020, del Consejo Nacional de Población.

Nombre de la localidad	Índice de marginación a nivel localidad, 2020	Grado de marginación a nivel localidad, 2020
El Tecorrallito	18.2827791	Alto
Campo las Arenas	18.803695	Medio
El Puente Nuevo	18.9380867	
Campo Santa Lucía	22.5062647	Bajo
Huazulco	22.5698069	
Campo el Limón	22.5759755	
Amilcingo	22.6445502	
La Joya [Campo]	22.6823911	
Popotlán (Barrio Santo Tomás)	22.8849044	
Barrio San Martín	23.0616364	
Temoac	23.1792072	Muy bajo
Barrio San Martín	23.2304549	
Los Cuatecomates	23.8497278	
Rancho los Caporales	25.1215528	
La Normal	25.2455259	

Fuente: Secretaría de Hacienda. Dirección General de Planeación Participativa e Información Estratégica. Con datos de Índices de Marginación 2020, del Consejo Nacional de Población.

MAPA 5. Índice de Marginación



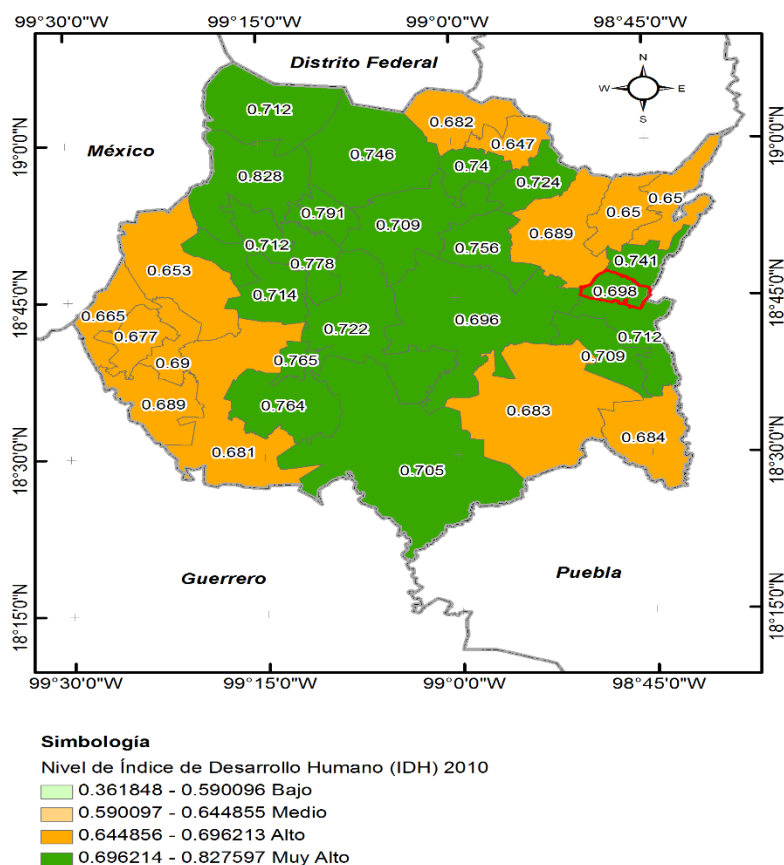
Fuente: Secretaría de Hacienda. Dirección General de Planeación Participativa e Información Estratégica. Con datos de Índices de Marginación 2020, del Consejo Nacional de Población.

5. Índice de Desarrollo Humano

En 2010 México se ubica como país de alto desarrollo humano con un Índice de Desarrollo Humano (IDH) de 0.739, mientras que el estado de Morelos ocupa el lugar 13 a nivel nacional con IDH de 0.7449, Temoac presento el índice de desarrollo humano muy alto en Morelos, con un IDH de 0.698.

En los indicadores que conforman el IDH encontramos 6.358 en años promedio de escolaridad, 12.804 en años esperados de escolarización, 8710.839 en ingreso per cápita anual (dólares PPC), 11.310 tasa de mortalidad infantil, 0.601 índice de educación, 0.640 índice de ingreso y 0.885 índice de salud.

MAPA 6. Índice de Desarrollo Humano



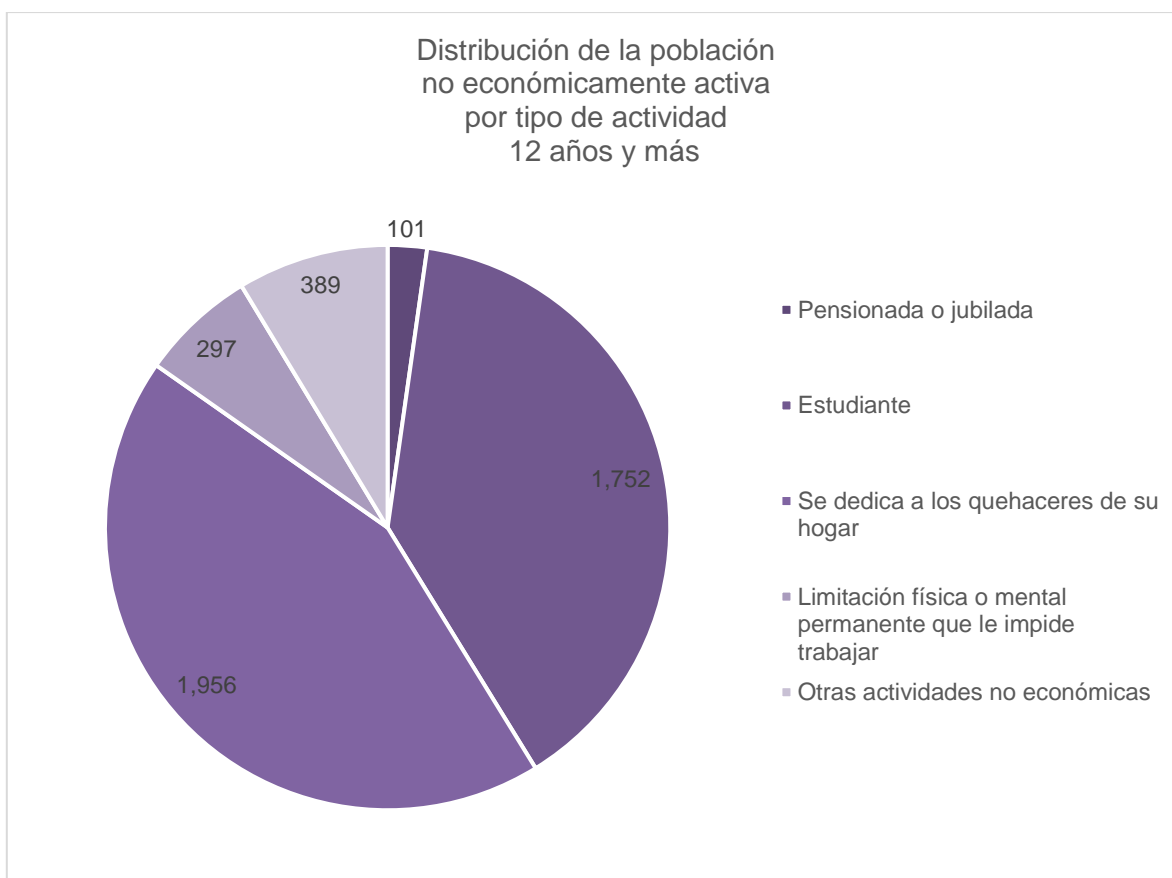
Fuente: Secretaría de Hacienda. Dirección General de Información Estratégica. Con datos de Oficina de Investigación en Desarrollo Humano, PNUD, México.

6. Aspectos económicos

La población económicamente activa, se considera a las personas en edad de trabajar que tuvieron vínculo con la actividad económica o que buscaron en la semana de referencia, por lo que se encontraban ocupadas o desocupadas.

En Temoac la población económicamente activa asciende a 8,583 personas que representa un 65% de la población de 12 años y más, distribuida en 3,632 población femenina que representa 42% y 4,951 población masculina que representa 58% de la población económicamente activa.

Por otra parte, el resto de la población no económicamente activa y mayor de 12 años presenta las siguientes características:



Fuente: Censos Económicos 2019/Sistema Automatizado de Información Censal (SAIC).INEGI

De acuerdo a los resultados definitivos del Censo Económico 2019, publicados por el INEGI, en el municipio hay 1303 unidades económicas, que representan 1% del total en el estado.

Descripción	Total
Unidades económicas (UE)	1,303
Personal ocupado (PO)	3,390
Remuneraciones (REM)	36.56
Producción bruta total (PBT)	392.365
Activos fijos (AF)	142.525

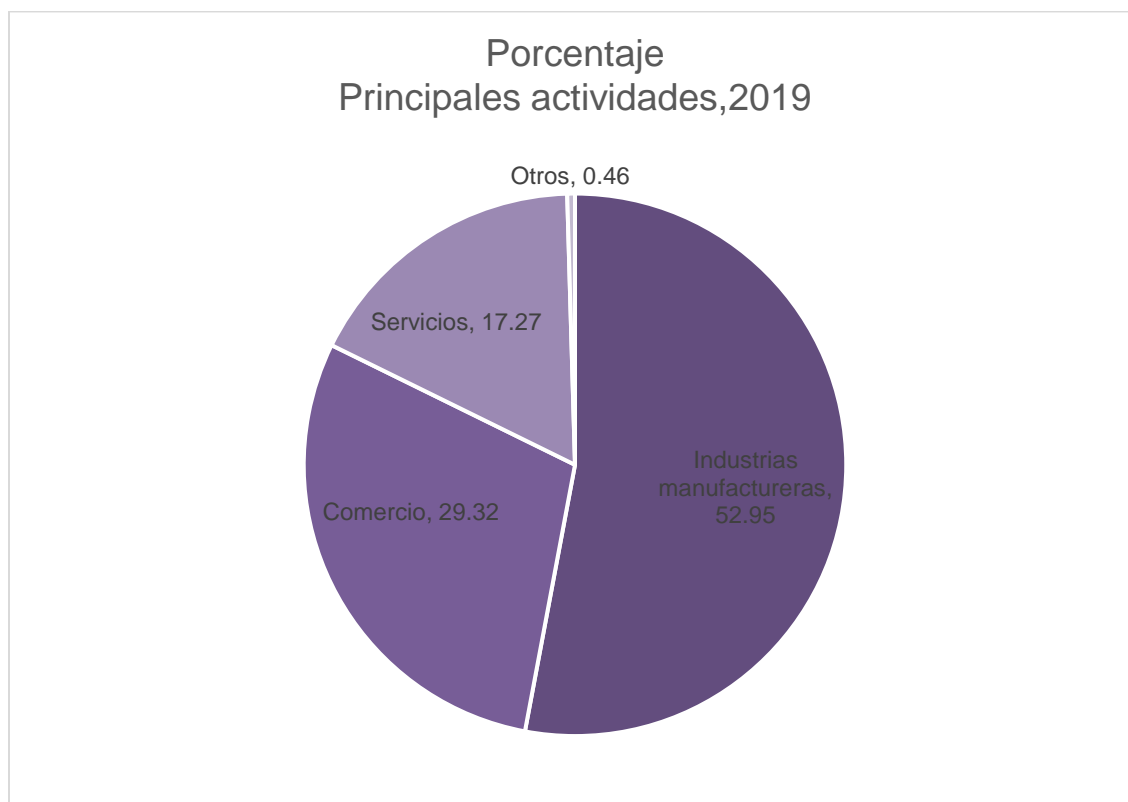
Fuente: Censos Económicos 2019/Sistema Automatizado de Información Censal (SAIC).INEGI

El municipio ocupa el lugar 17, aportando 1% de unidades económicas del total en la entidad federativa.

Actividades económicas, 2019.	
Agricultura, cría y explotación de animales, aprovechamiento forestal, pesca y caza.	2
Minería.	1
Generación, transmisión, distribución y comercialización de energía eléctrica, suministro de agua y de gas natural por ductos al consumidor final.	3
Construcción.	1
Industrias manufactureras.	690
Comercio.	382
Transportes, correos y almacenamiento.	0
Información en medios masivos.	1
Servicios.	223
Total	1,303

Fuente: Censos Económicos 2019/Sistema Automatizado de Información Censal (SAIC).INEGI

Las tres principales actividades que destacan son servicios 17.27 %, comercio 29.32%, industrias y manufactura 52.95% y el resto 0.46%.



Fuente: Censos Económicos 2019/Sistema Automatizado de Información Censal (SAIC).INEGI

En el municipio se ubican 382 unidades económicas que se dedican al comercio, ocupando a 926 personas.

Descripción	Total	
Unidades económicas	382	Unidades
Personal ocupado	926	Personas
Remuneraciones	10,081	Mil pesos
Producción bruta total	66,024	Mil pesos
Activos fijos	51,217	Mil pesos
Personas ocupadas por unidad	2	Personas
Remuneraciones por persona	47	Mil pesos
Producción bruta total por	173	Mil pesos

Fuente: Censos Económicos 2019/Sistema Automatizado de Información Censal (SAIC).INEGI

En cuanto a la actividad de servicios hay 223 personas que se dedican a prestar servicios, con un total de 534 unidades económicas.

Descripción	Total	
Unidades económicas	223	Unidades
Personal ocupado	534	Personas
Remuneraciones	3,774	Mil pesos
Producción bruta total	32,762	Mil pesos
Activos fijos	21,235	Mil pesos
Personas ocupadas por unidad económica	2	Personas
Remuneraciones por persona remunerada	36	Mil pesos
Producción bruta total por establecimiento	147	Mil pesos

Fuente: Censos Económicos 2019/Sistema Automatizado de Información Censal (SAIC).INEGI

Respecto a la actividad de manufacturas hay 690 unidades económicas con 1,855 personas ocupadas.

Descripción	Total	
Unidades económicas	690	Unidades
Personal ocupado	1,855	Personas
Remuneraciones	17,581	Mil pesos
Producción bruta total	256,473	Mil pesos
Activos fijos	61,963	Mil pesos
Personas ocupadas por unidad económica	3	Personas
Remuneraciones por persona remunerada	41	Mil pesos
Producción bruta total por establecimiento	372	Mil pesos

Fuente: Censos Económicos 2019/Sistema Automatizado de Información Censal (SAIC).INEGI

7. Educación

En el estado de Morelos se cumple con el derecho de los niños, jóvenes y adultos, a tener educación. Los siguientes datos son proporcionados por el Instituto de la Educación Básica del Estado de Morelos (IEBEM).

7.1 Educación inicial

En el municipio de Temoac durante el ciclo escolar 2019-2020 en nivel inicial asistieron 14 alumnos, distribuidos en 1 escuelas.

7.2 Educación preescolar

El municipio de Temoac cuenta con 9 escuelas a nivel preescolar; durante el ciclo escolar 2019-2020 fueron 38 docentes quienes atendieron a 543 alumnos, con un promedio de 14 alumnos por maestro.

7.3 Educación primaria

En el municipio de Temoac durante el ciclo 2019-2020 a nivel primaria se tiene una población total de 1,689 alumnos, quienes son atendidos por 97 docentes y están ubicados en 10 escuelas.

7.4 Educación secundaria

La educación secundaria se ofrece en modalidades de Secundaria General, Secundaria Técnica Industrial, Secundaria Técnica Agropecuaria y Telesecundaria con un total de 844 alumnos que son atendidos por 39 docentes y se ubican en 4 escuelas.

7.5 Rezago educativo

De acuerdo al Instituto de Educación Básica del Estado de Morelos, en el municipio de Temoac existen 1,689 matrículas en primaria y 844 en secundaria, sin embargo durante el periodo 2019-2020 se registró un porcentaje de rezago educativo del 1.1% en nivel primaria y un 7.4% a nivel secundaria.

7.6 Absorción

Las tasas de crecimiento de manera indirecta proyectan a la población a corto, mediano y largo plazo, lo cual contribuye a que se anticipen las acciones que permitan abastecer la demanda educativa.

Del Instituto de Educación Básica del Estado de Morelos, en Temoac existe un porcentaje de absorción superior al 100% en primaria fue de 98.3% y 100.7% en secundaria.

8. Etnicidad

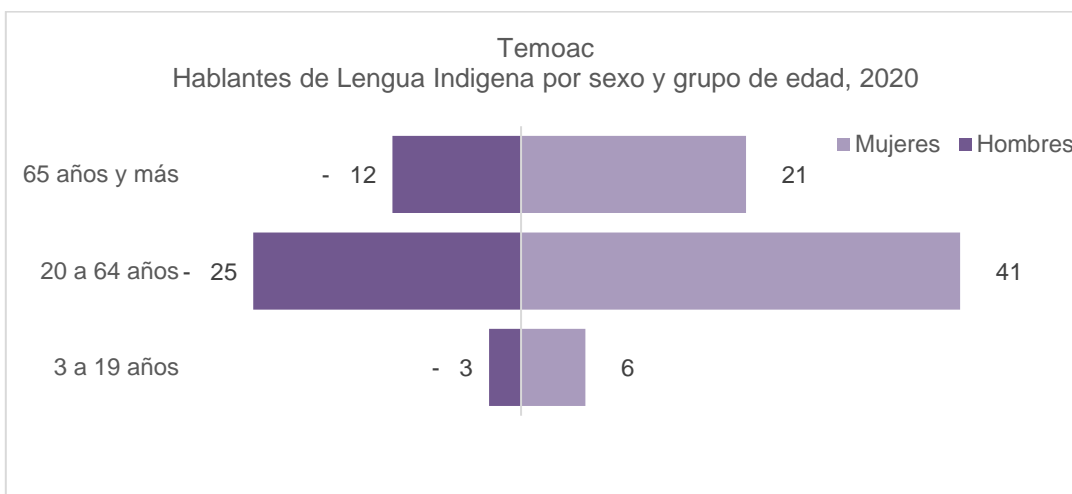
En Morelos de acuerdo al Censo de Población y Vivienda 2020, hay 38,110 personas mayores de 3 años de edad que hablan alguna lengua indígena. Lo que representa el 2% de la población total de la entidad.

Las lenguas indígenas más habladas en esta entidad son:

Lengua indígena	Número de hablantes 2010	Número de hablantes 2020
Náhuatl	19 509	24,617
Mixteco	5 517	7,230
Tlapaneco	1 531	2,467
Zapoteco	608	722

Fuente: INEGI. Censo de Población y Vivienda 2020.

Temoac tiene 108 personas hablantes de lengua indígena lo que representa el 0.69% del total de la población del municipio de Temoac.



Fuente: INEGI. Censo de Población y Vivienda 2020.


HABLANTES DE LENGUA INDIGENA				NO HABLANTES DE LENGUA INDIGENA		
	%	Total			%	Total
Total	0.7	108	Total	99.3	15 630	
Hombres	0.3	40	Hombres	47.5	7,471	
Mujeres	0.4	68	Mujeres	51.8	8,159	

Fuente: INEGI. Censo de Población y Vivienda 2020.

9. Población que se autorreconoce afromexicana o afrodescendiente

En Morelos hay 38,331 personas que se autorreconoce afromexicana o afrodescendiente, representando el 1.9% de la población, de los cuales el 47.2 % son hombres y el 50.7% son mujeres.

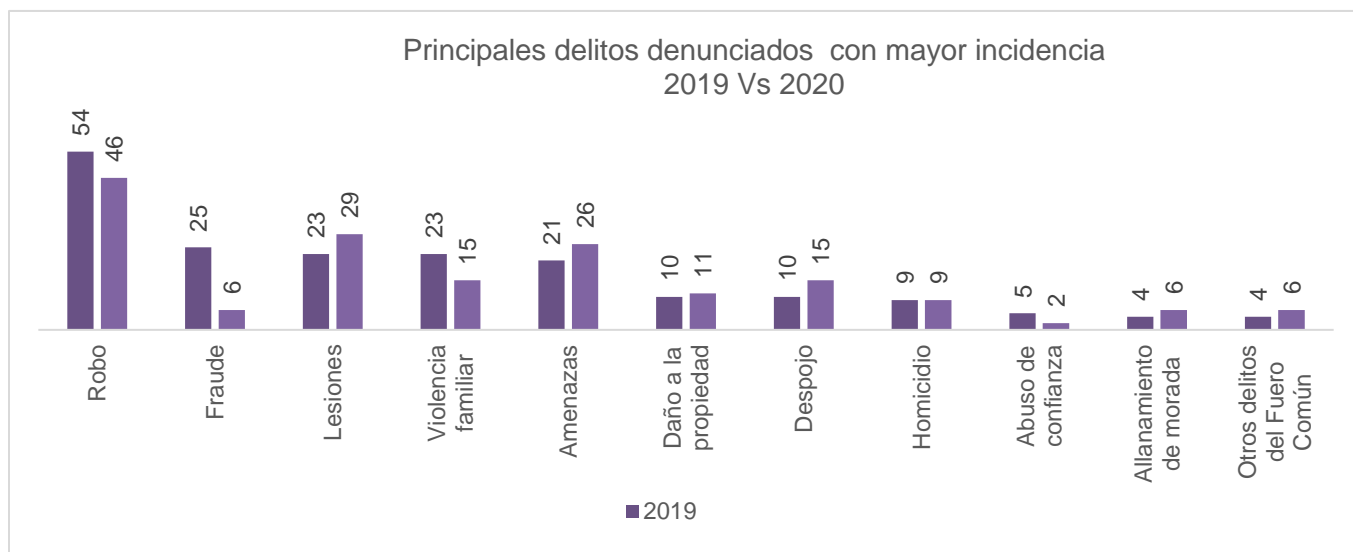
Respecto al municipio de Temoac del total de su población el 0.9% (151 personas) se considera afrodescendiente, teniendo mayor representatividad las mujeres con 0.5%.

POBLACIÓN QUE SE RECONOCE AFRODESCENDIENTE				POBLACIÓN QUE NO SE RECONOCE AFRODESCENDIENTE		
Temoac	%	Total		Temoac	%	Total
Total	0.9	151	Total	99.0	16 410	
Hombres	0.4	71	Hombres	47.3	7,832	
Mujeres	0.5	80	Mujeres	51.8	8,578	

Fuente: INEGI. Censo de Población y Vivienda 2020.

10. Seguridad

En 2020 se denunciaron 187 delitos, respecto a 2019 hubo un decrecimiento de 4.59%.



Fuente: Incidencia Delictiva del Fuero Común Municipal, Secretariado ejecutivo del Sistema Nacional de Seguridad Pública

Otros delitos denunciados:	2019	2020
Hostigamiento sexual	2	1
Secuestro	2	0
Falsificación	1	1
Incumplimiento de obligaciones de asistencia familiar	1	2
Otros delitos contra la familia	1	3
Otros delitos que atentan contra la libertad personal	1	0
Aborto	0	0
Abuso sexual	0	2
Corrupción de menores	0	1
Extorsión	0	1
Feminicidio	0	1
Narcomenudeo	0	2
Violación simple	0	2

Fuente: Incidencia Delictiva del Fuero Común Municipal, Secretariado ejecutivo del Sistema Nacional de Seguridad Pública

Elaboración:

Secretaría de Hacienda
Unidad de Planeación
Dirección General de Planeación Participativa
e Información Estratégica y
Secretaria Técnica del Consejo Estatal de Población

L.C. y L. en D. Mónica Boggio Tomasaz Merino
Secretaria de Hacienda

L.C. Enrique Antonio Núñez Rosas
Titular de la Unidad de Planeación

Lic. Juan José Herrasti Real
Director General de Planeación Participativa
e Información Estratégica y Secretario Técnico del
Consejo Estatal de Población

juan.herrasti@morelos.gob.mx

Teléfonos: 777 318 90 72 y 777 310 02 52



MORELOS

PODER EJECUTIVO