



MORELOS  
2018 - 2024

# Síntesis Estadística Municipal 2021.



Jojutla

# ÍNDICE

## Contenido

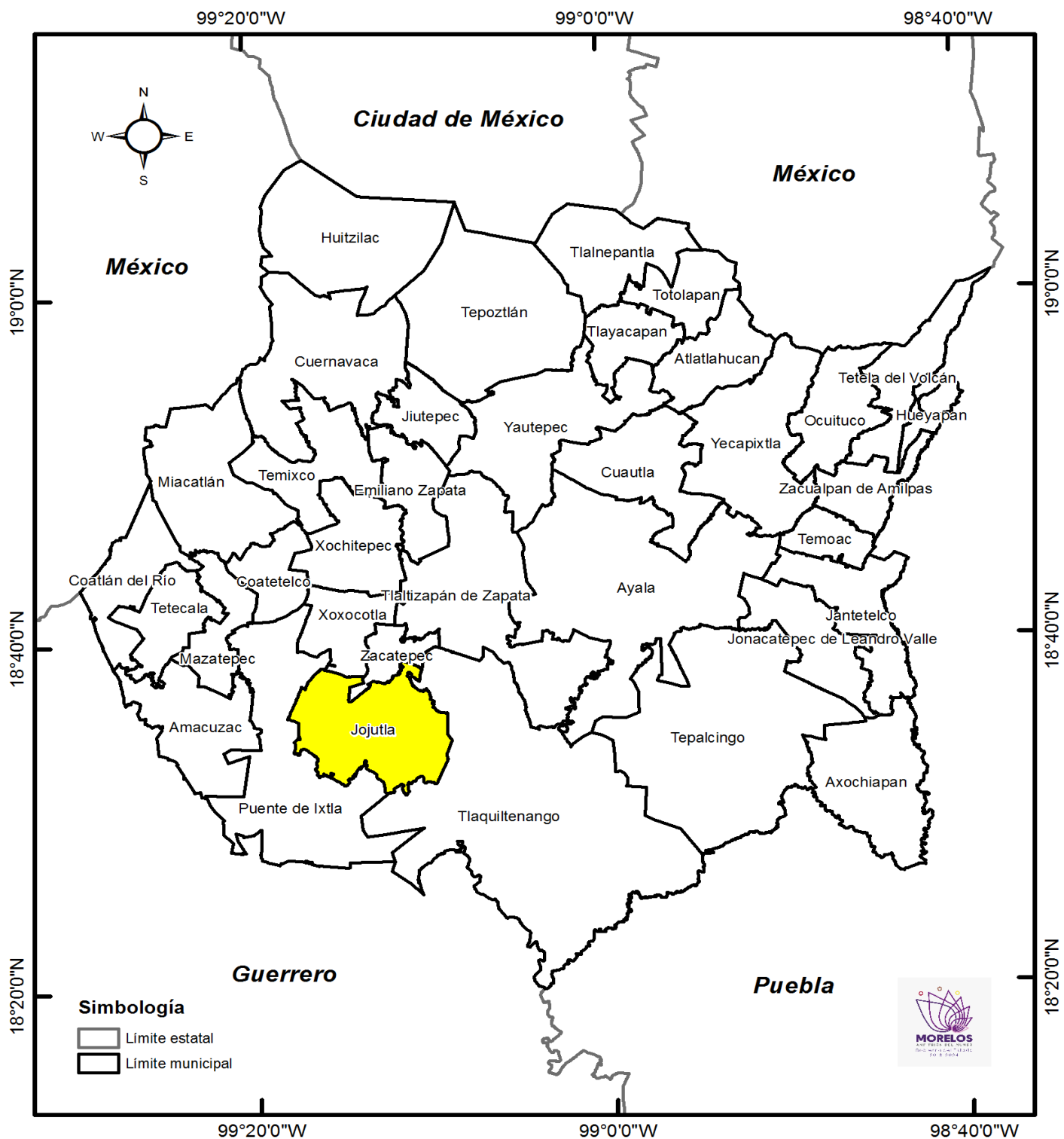
1. Situación geográfica .....	3
1.1 Definición etimológica .....	5
1.2 Fisiografía .....	5
1.3 Clima .....	7
2. Población .....	9
2.1 Proyecciones de población .....	12
2.2 Natalidad y fecundidad .....	13
2.2.1 Condición de la madre .....	14
2.2.2 Hogares .....	17
2.2.3 Cobertura en servicios de salud .....	19
2.3 Vivienda .....	20
3. Pobreza y carencias sociales .....	22
4. Índice de Marginación .....	24
5. Índice de Desarrollo Humano .....	28
6. Aspectos económicos .....	29
7. Educación .....	33
7.1 Educación inicial .....	33
7.2 Educación preescolar .....	33
7.3 Educación primaria .....	33
7.4 Educación secundaria .....	33
7.5 Rezago educativo .....	34
7.6 Absorción .....	34
8. Etnicidad .....	35
9. Población que se autorreconoce afroamericana o afrodescendiente .....	36
10. Seguridad .....	37

## 1. Situación geográfica

El municipio de Jojutla se encuentra ubicado al noroeste del estado de Morelos y tiene una extensión territorial de 149.0 Km<sup>2</sup>, que representa 3.1% de la extensión territorial del estado. Se localiza geográficamente al norte a una latitud de 18°40'46", al sur a 18°31'13", al este a una longitud de 99°08'52" y 99°18'07" al oeste.

El municipio colinda al norte con el municipio de Zacatepec, al este con Xoxocotla, al oeste y sur con Tlaquiltenango y al oeste con Puente de Ixtla.

### MAPA 1. Situación geográfica



Fuente: Secretaría de Hacienda. Dirección General de Planeación Participativa e Información Estratégica. Con datos del Marco Geoestadístico 2020, del INEGI

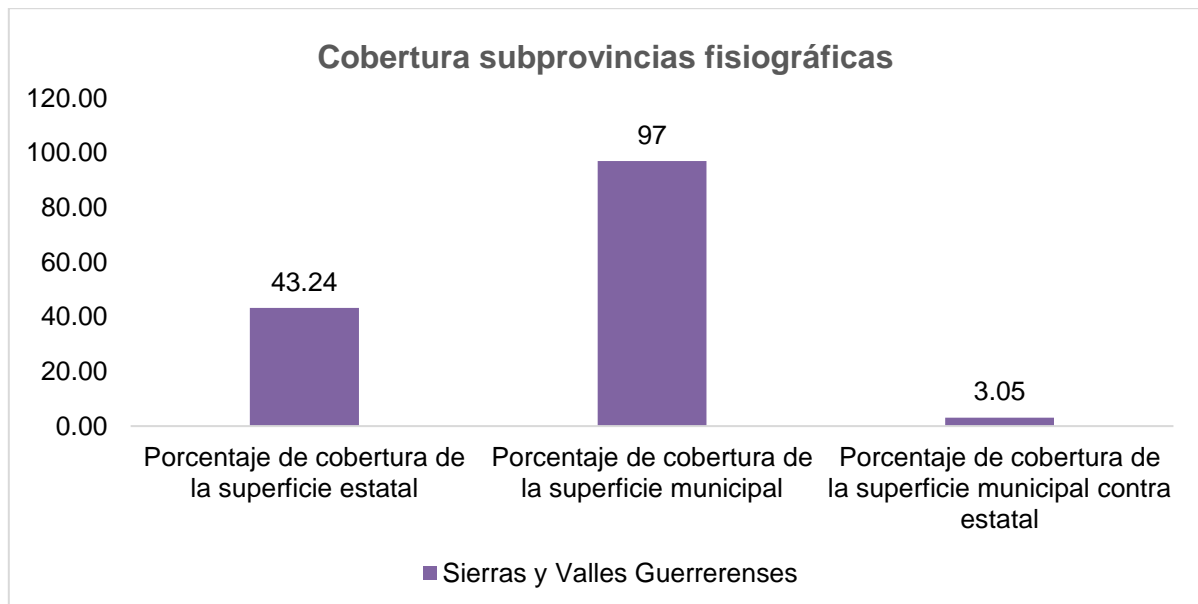
## 1.1 Definición etimológica

La ciudad fue fundada por los tlahuicas, una de las siete tribus nahuatlacas, aunque por todo el estado de Morelos hay vestigios de asentamientos previos de grupos olmecoides y toltecas.

La palabra Jojutla proviene del náhuatl "Xoxutla", "Xoxu" hace referencia al "color azul del cielo" y "tla" de tlalti que significa "diente" que se usaba para indicar abundancia, la palabra significa "lugar donde abunda el color azul del cielo"

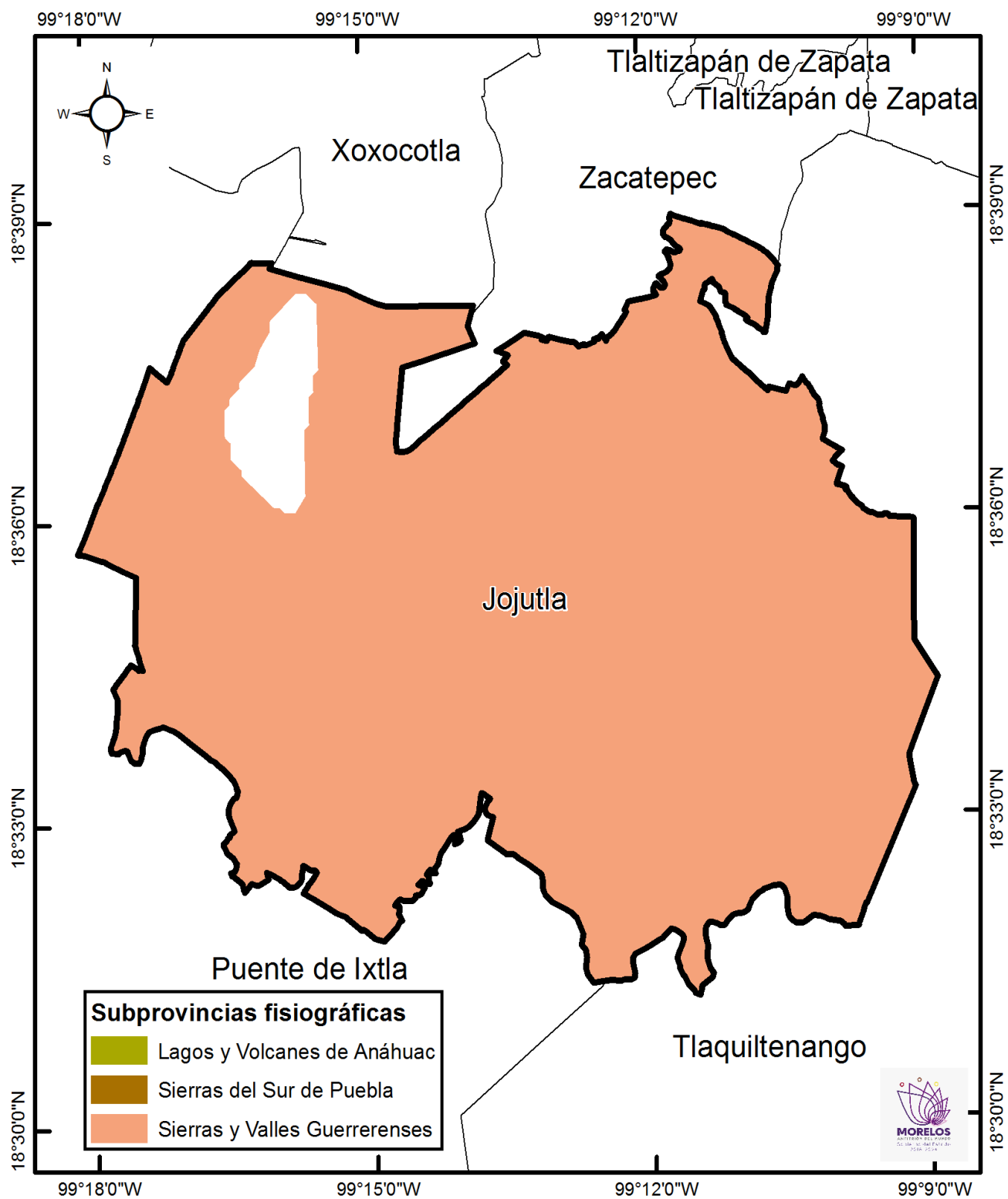
## 1.2 Fisiografía

El municipio de Jojutla se encuentra ubicado dentro de la provincia Sierra Madre del Sur (sierra y valles guerrerenses) es una de las más complejas y a la vez menos conocidas del país, tiene una litología en la que las rocas intrusivas cristalinas (especialmente los granitos) y las metamórficas cobran mayor importancia que en las del norte.



Fuente: Secretaría de Hacienda. Dirección General de Planeación Participativa e Información Estratégica. Con conjunto de datos vectoriales esc. 1:1000 000, INEGI.

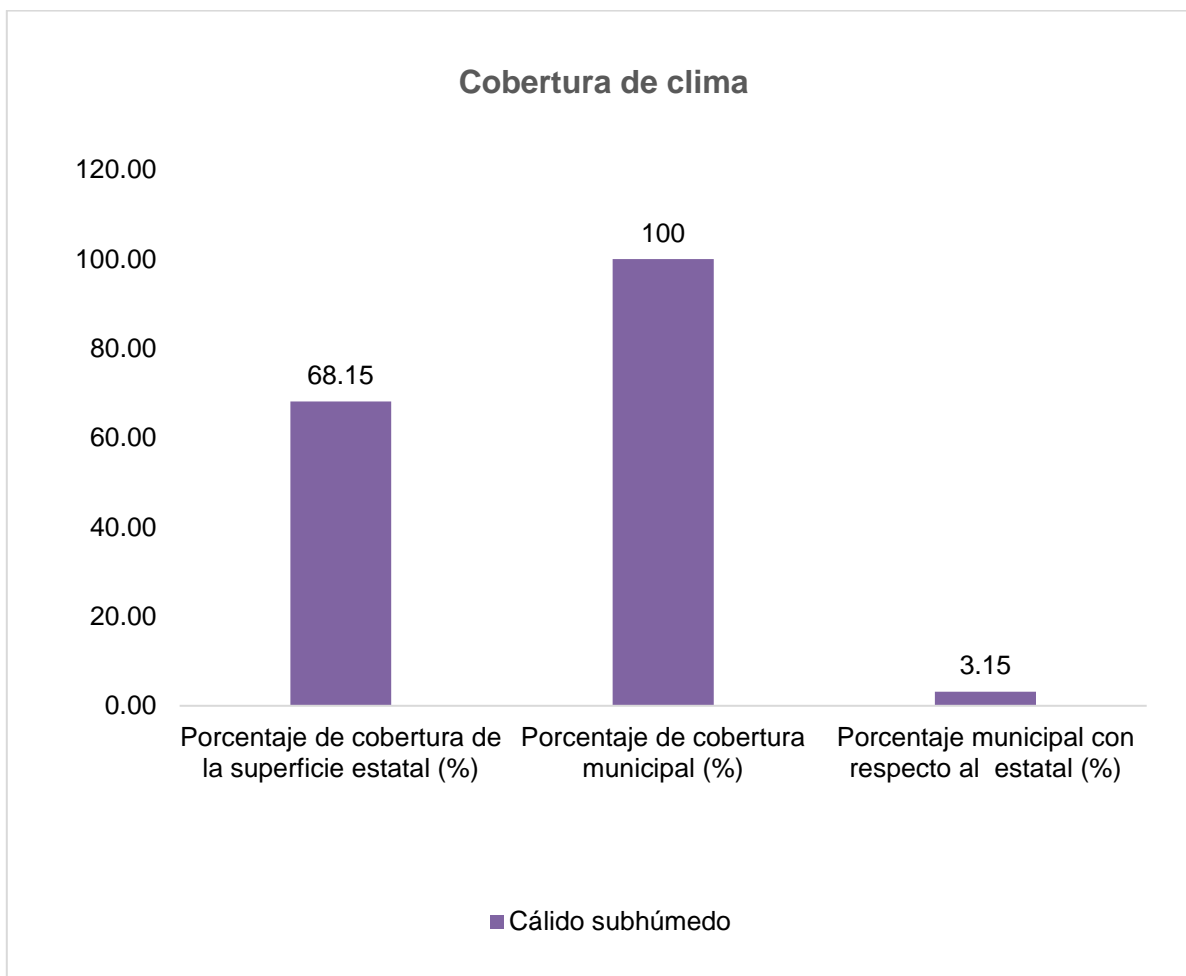
## MAPA 2. Fisiografía



Fuente: Secretaría de Hacienda. Dirección General de Planeación Participativa e Información Estratégica. Con conjunto de datos vectoriales esc. 1:1000 000, INEGI.

### 1.3 Clima

En el municipio de Jojutla predomina el clima Cálido subhúmedo (100%).



Fuente: Con conjunto de datos vectoriales escala 1:1000 000, INEGI.

### MAPA 3. Clima



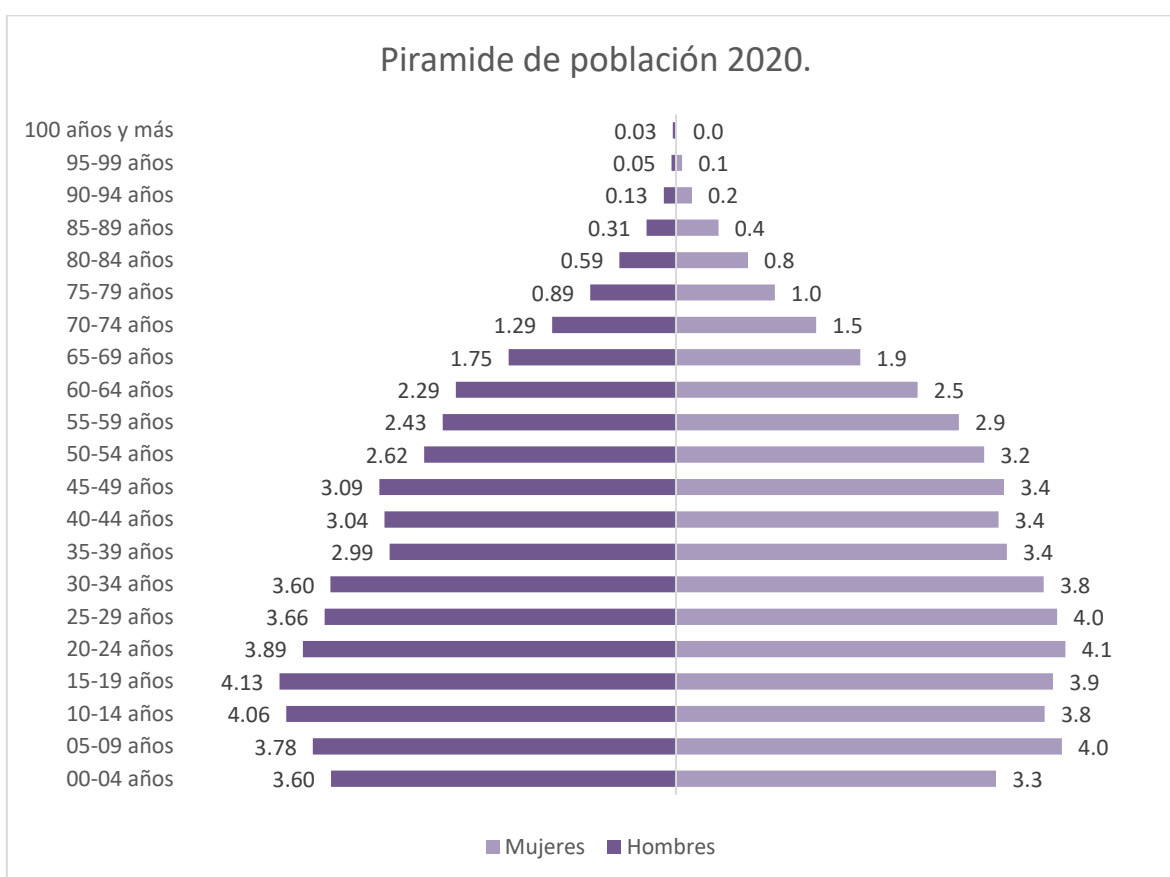
Fuente: Con conjunto de datos vectoriales escala 1:1000 000, INEGI.



## 2. Población

De acuerdo al Censo de Población y Vivienda 2020, el municipio cuenta con una población de 57,682 habitantes, cifra que representa 2.9% de la población de la entidad. Del total de habitantes, 29,862 son mujeres y 27,820 son hombres, representando 51.8% y 48.2% de la población total, respectivamente. Del total de la población 40 personas no mencionaron su edad, 20 mujeres y 20 hombres.

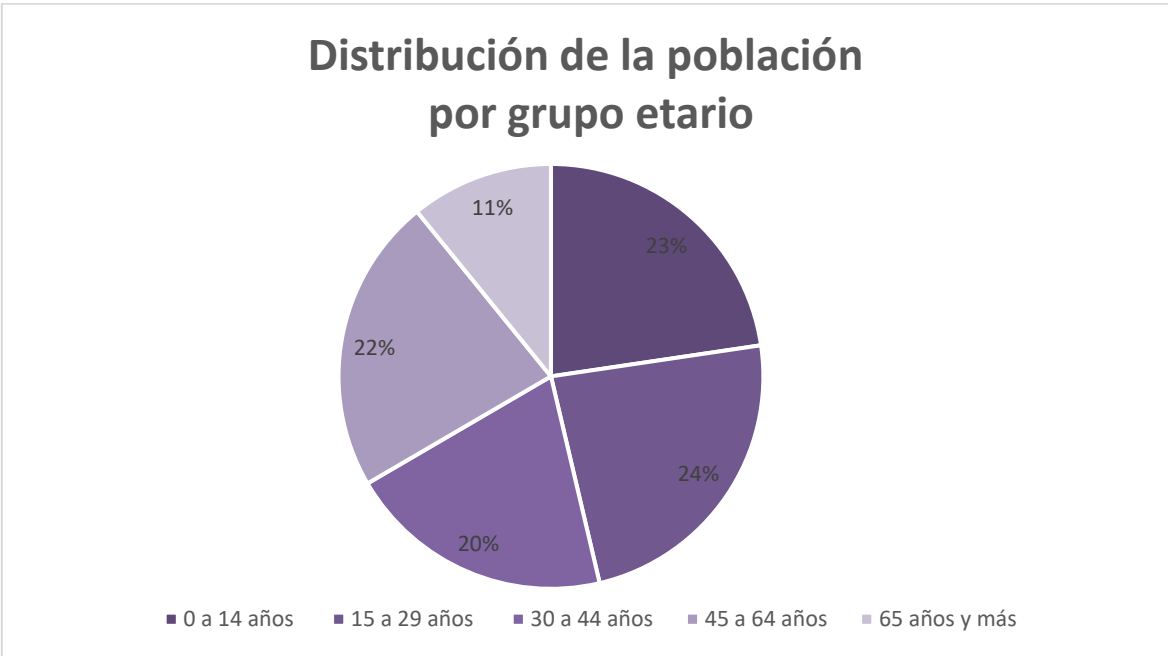
La distribución de la población por grupo de edad se da de la siguiente manera.



Fuente: Secretaría de Hacienda. Dirección General de Planeación Participativa e Información Estratégica /Secretaría Técnica del COESPO. Con datos del Censo Nacional de Población y Vivienda 2020, INEGI.

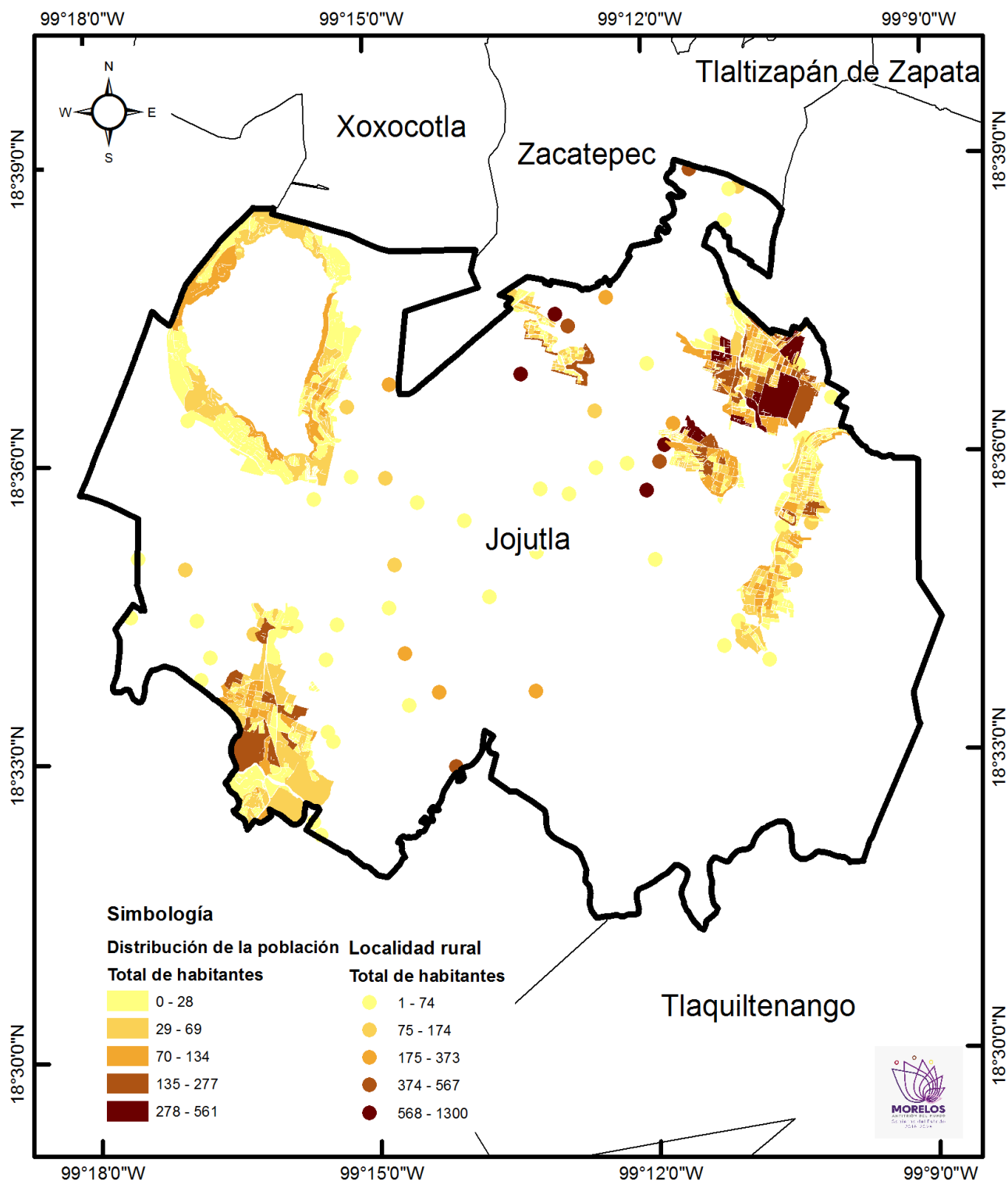
Como se aprecia en la gráfica de la Pirámide poblacional, los grupos etarios en donde hay una mayor concentración de hombres y mujeres son los que van de 5 a 24 años.

Por otra parte, si se analiza en grupos de población más amplios, encontramos que 47% de la población del municipio es joven, es decir, se encuentra entre los 0 y 29 años de edad.



Fuente: Secretaría de Hacienda. Dirección General de Planeación Participativa e Información Estratégica /Secretaria Técnica del COESPO. Con datos del Censo Nacional de Población y Vivienda 2020, INEGI.

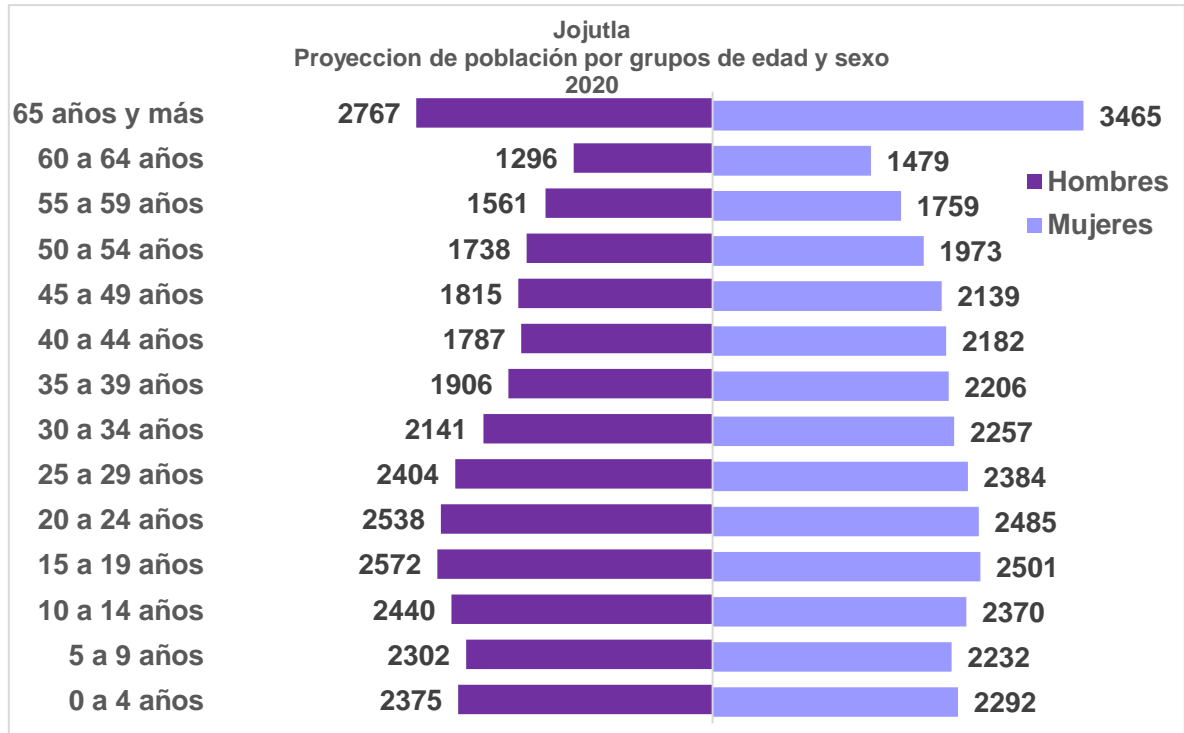
### MAPA 4. Densidad de población



Fuente: Secretaría de Hacienda. Dirección General de Planeación Participativa e Información Estratégica. Con datos del Censo de Población y Vivienda 2020, del INEGI.

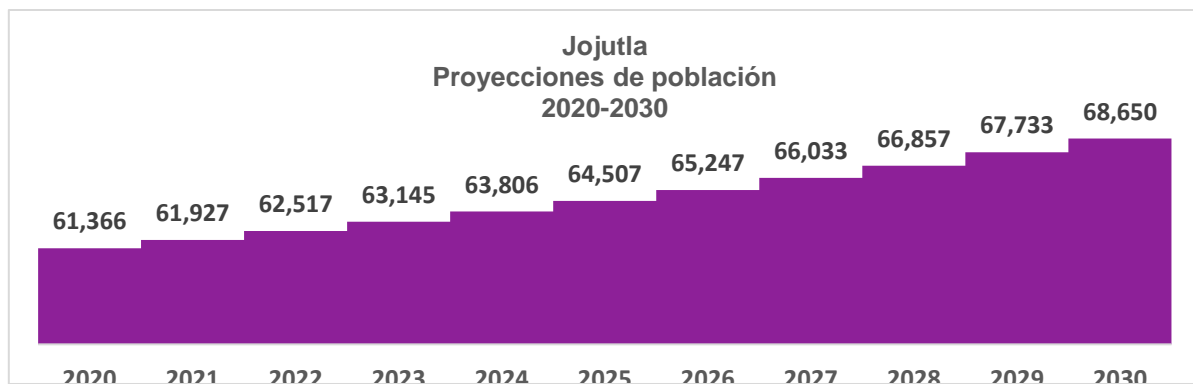
## 2.1 Proyecciones de población

Para 2020, existe una mayor concentración de población en el grupo de edad de 65 años y más tanto hombres como en mujeres.



Fuente: Secretaría de Hacienda. Dirección General de Planeación Participativa e Información Estratégica /Secretaría Técnica del COESPO. En base a las Proyecciones de Población Municipal 2015-2030 del CONAPO.

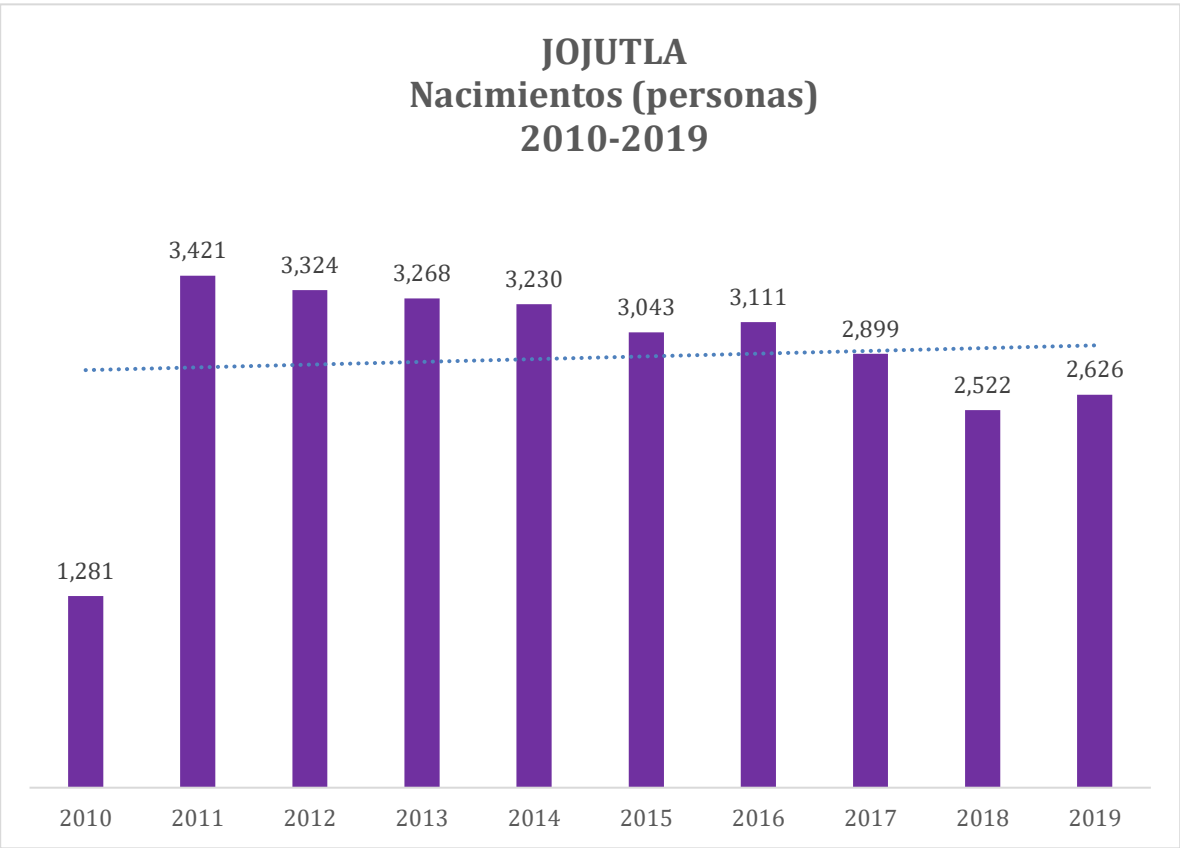
De acuerdo a las proyecciones municipales de Población 2015 – 2030 del Consejo Nacional de Población (CONAPO), para el año 2030 Jojutla tendrá 68,650 habitantes, de los cuales 48% serán hombres y 52% mujeres.



Fuente: Secretaría de Hacienda. Dirección General de Planeación Participativa e Información Estratégica /Secretaría Técnica del COESPO. En base a las Proyecciones de Población Municipal 2015-2030 del CONAPO.

## 2.2 Natalidad y fecundidad

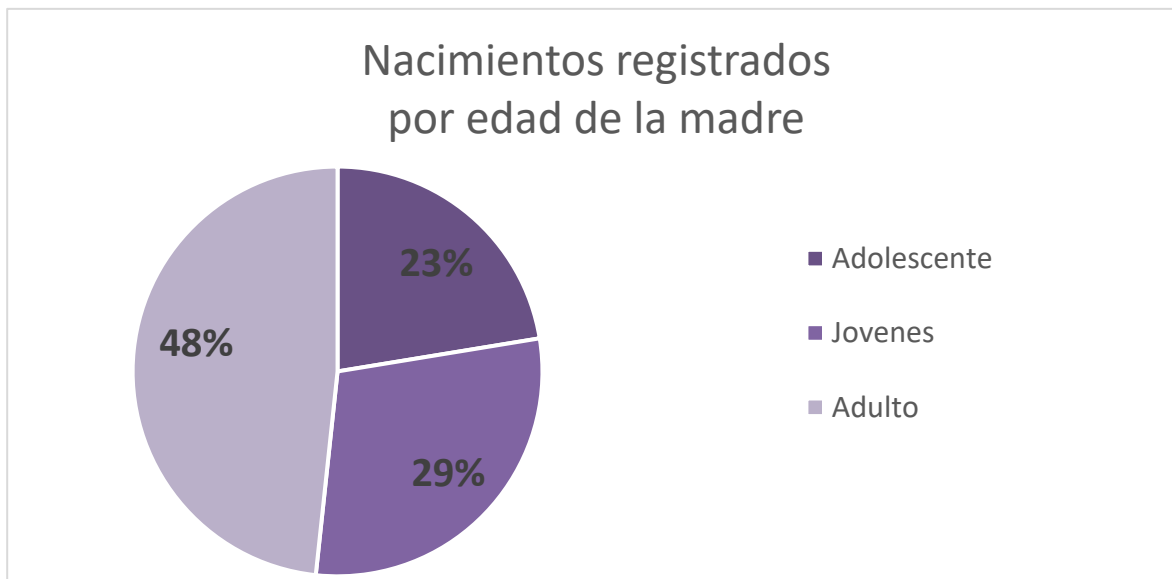
En el municipio de Jojutla, el número de nacimientos ha variado en el periodo reportado, de 2010 a 2011 hubo un incremento significativo del 167% siendo el año 2011 el más representativo con 3 mil 421 nacimientos, a partir de esa fecha se continúa con un descenso de nacimientos hasta el año 2016. A pesar de las reducciones señaladas anteriormente, en el año 2016 hubo un incremento de los nacimientos respecto al año 2015 de 2.2%, reiniciando nuevamente con el descenso de nacimientos, dando un reporte en el año 2019 de 2 mil 626 nacimientos.



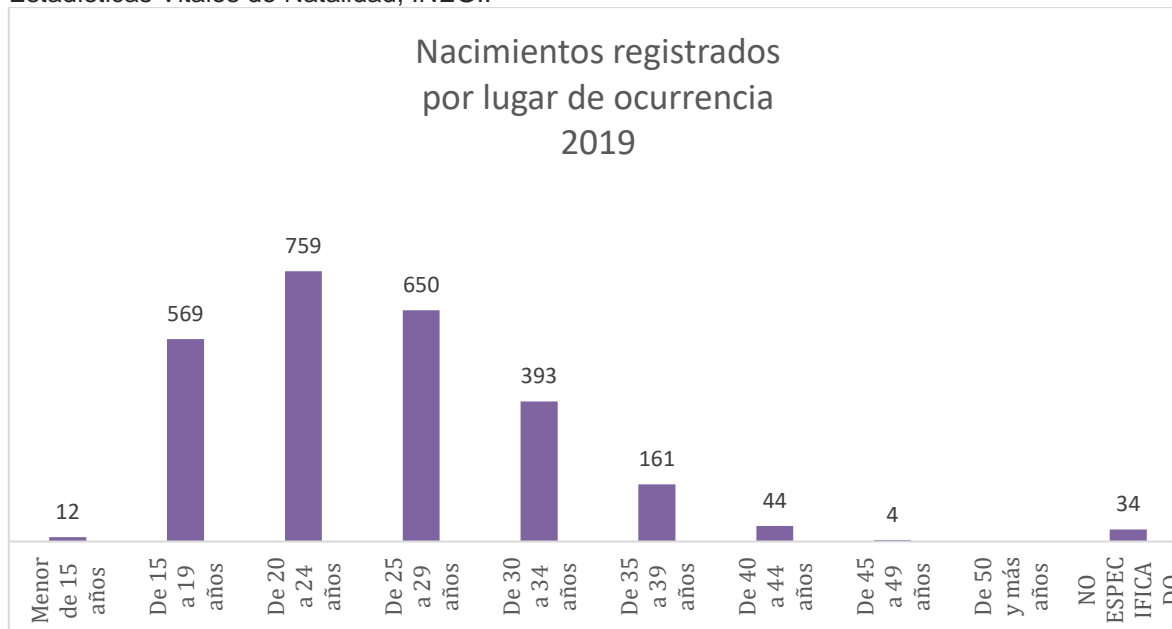
Fuente: Secretaría de Hacienda. Dirección General de Planeación Participativa e Información Estratégica /Secretaría Técnica del COESPO. Con datos de los Registros Administrativos, Estadísticas Vitales de Natalidad, INEGI.

## 2.2.1 Condición de la madre

En base a los registros de natalidad del INEGI 2019, hubo un total de 2,626 nacimientos de los cuales el 23% son de mujeres adolescentes (de 19 años o menos), 29% en mujeres jóvenes (20 a 24 años) y el 48% en mujeres adultas (25 años en adelante).



Fuente: Secretaría de Hacienda. Dirección General de Planeación Participativa e Información Estratégica /Secretaría Técnica del COESPO. Con datos de los Registros Administrativos, Estadísticas Vitales de Natalidad, INEGI.

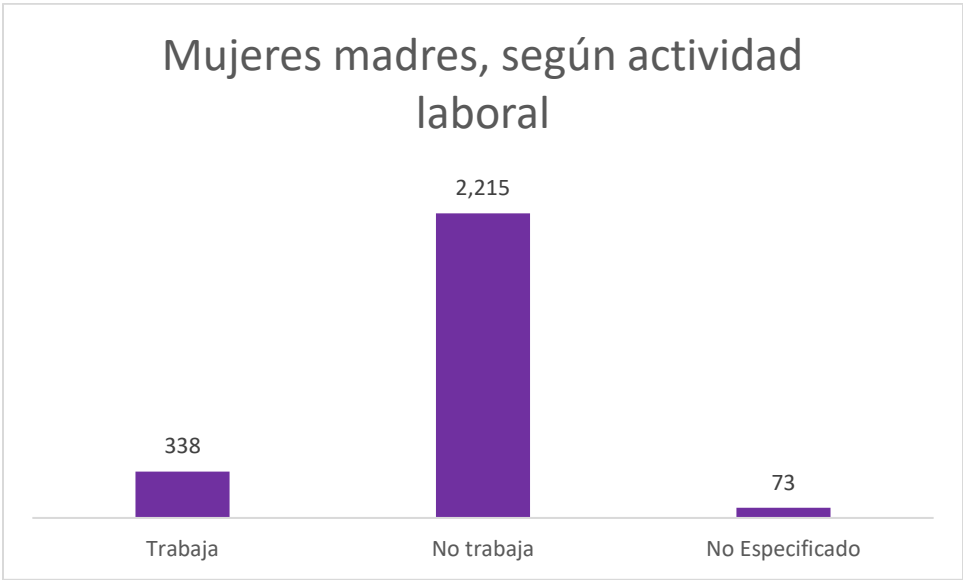


Fuente: Secretaría de Hacienda. Dirección General de Planeación Participativa e Información Estratégica /Secretaría Técnica del COESPO. Con datos de los Registros Administrativos, Estadísticas Vitales de Natalidad, INEGI.

Un aspecto a destacar es que puede observarse la presencia de nacimientos en mujeres en edades muy tempranas (menores de 15 años).

El embarazo en adolescentes se ha convertido en un problema poblacional que amplía las brechas sociales y de género puesto que tiene repercusiones en la salud, educación, proyecto de vida, economía, las relaciones sociales y culturales de las niñas y adolescentes, por ello erradicar el embarazo infantil y prevenir la ocurrencia del embarazo adolescente son objetivos prioritarios.

En base a los registros de natalidad en 2019, 13% de las mujeres que tuvieron un hijo trabajaban, mientras que 84% no trabajan y el 3% restante no lo especifico. A continuación, se presenta el porcentaje de mujeres que tuvieron un hijo según su condición laboral.



Fuente: Secretaría de Hacienda. Dirección General de Planeación Participativa e Información Estratégica /Secretaria Técnica del COESPO. Con datos de los Registros Administrativos, Estadísticas Vitales de Natalidad, INEGI.

Respecto de los nacimientos registrados por municipio de residencia habitual de la madre, según su nivel de escolaridad, en el año 2019 se registró lo siguiente:

<b>Porcentaje de madres, según su estado conyugal:</b>	
Sin escolaridad	1.45
Primaria incompleta	0.53
Primaria completa	15.04
Secundaria o equivalente	48.10
Preparatoria o equivalente	22.73
Profesional	8.15
Otra	1.14
No Especificado	2.86

Fuente: Secretaría de Hacienda. Dirección General de Planeación Participativa e Información Estratégica /Secretaria Técnica del COESPO. Con datos de los Registros Administrativos, Estadísticas Vitales de Natalidad, INEGI.

En cuanto al estado conyugal de la madre en el municipio de Jojutla para el año 2019, se tuvieron los siguientes resultados:

<b>Porcentaje de madres, según su estado conyugal:</b>	
<b>Soltera</b>	41.66
<b>Unión Libre</b>	37.51
<b>Casada</b>	16.91
<b>No Especificado</b>	3.85
<b>Separada</b>	0.08
<b>Divorciada</b>	0.00
<b>Viuda</b>	0.00

Fuente: Secretaría de Hacienda. Dirección General de Planeación Participativa e Información Estratégica /Secretaria Técnica del COESPO. Con datos de los Registros Administrativos, Estadísticas Vitales de Natalidad, INEGI.

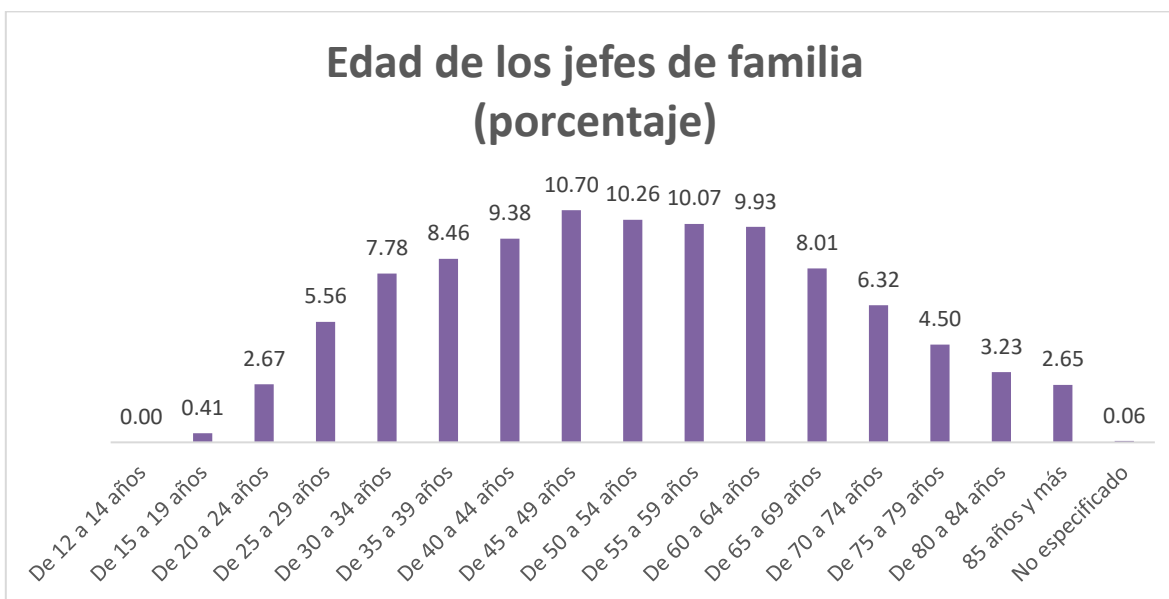
Los porcentajes que mayor representación tenían, son las de madres con situación conyugal de soltera 41.66%, unión libre 37.51%, casadas 16.91% y el porcentaje restante con menor representación.



## 2.2.2 Hogares

De acuerdo al Censo Nacional de Población y Vivienda, en 2020 existían en el municipio de Jojutla 16,957 hogares, de los cuales 37% tienen jefatura femenina y 63% jefatura masculina.

Por otra parte, la edad de los jefes de familia oscila, en su mayoría, de entre los 40 y 64 años, sin embargo, el porcentaje de hogares con jefes de familia de entre 45 y 49 años representa el pico más alto con 10.70%. El porcentaje de jefes de familia de 19 años o menos es del 0.41%.



Fuente: Secretaría de Hacienda. Dirección General de Planeación Participativa e Información Estratégica /Secretaría Técnica del COESPO. Con datos de los Registros Administrativos, Estadísticas Vitales de Natalidad, INEGI.

Por otra parte, es importante señalar que 10.7% de los jefes de familia no cuentan con escolaridad alguna, 51.3% tienen educación básica, 19.8% educación media y 18.1% educación superior.

En el municipio de Jojutla, 76.9% de los jefes de familia es derechohabiente a algún tipo de servicio de salud.

CLASE DE HOGAR					
Familiar			No Familiar		
Total	Hombres	Mujeres	Total	Hombres	Mujeres
<b>14,533</b>	9,373	5,160	<b>2,413</b>	1,287	1,126

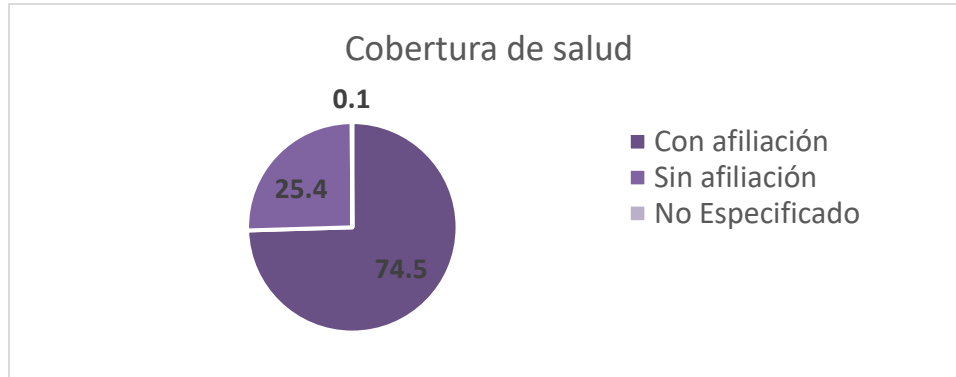
Fuente: Secretaría de Hacienda. Dirección General de Planeación Participativa e Información Estratégica /Secretaría Técnica del COESPO. Con datos de los Registros Administrativos, Estadísticas Vitales de Natalidad, INEGI.

Tipo de hogar								
Familiar					No familiar			
Total	Nuclear	Ampliado	Compuesto	No especificado	Total	Unipersonal	De corresponsables	No especificado
<b>14,533</b>	9,818	4,588	127	0	<b>2,413</b>	2,349	64	<b>11</b>

Fuente: Secretaría de Hacienda. Dirección General de Planeación Participativa e Información Estratégica /Secretaría Técnica del COESPO. Con datos de los Registros Administrativos, Estadísticas Vitales de Natalidad, INEGI.

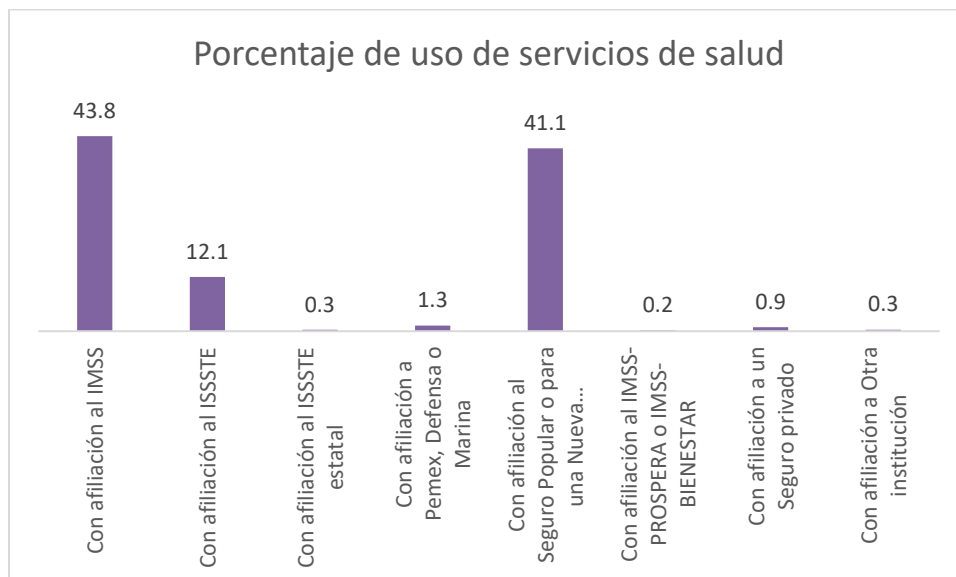
### 2.2.3 Cobertura en servicios de salud

De acuerdo al Censo de Población y Vivienda 2020 el 74.5% de la población se encontraba afiliada a alguna institución de seguridad social.



Fuente: Secretaría de Hacienda. Dirección General de Planeación Participativa e Información Estratégica /Secretaría Técnica del COESPO. Con datos de los Registros Administrativos, Estadísticas Vitales de Natalidad, INEGI.

Respecto a la institución en la cual se encuentra afiliada la población, el 43.8% se encuentra afiliada al IMSS, el 41.1% al Seguro Popular o para una Nueva Generación (Siglo XXI) o Instituto de Salud para el Bienestar, el 12.1% al ISSSTE y el resto en otras instituciones

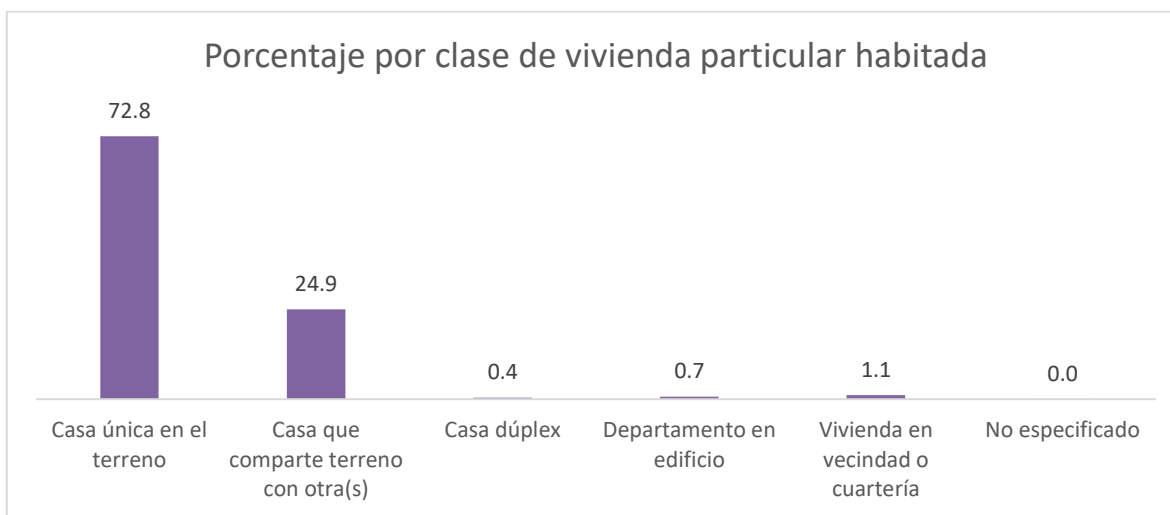


Fuente: Secretaría de Hacienda. Dirección General de Planeación Participativa e Información Estratégica /Secretaría Técnica del COESPO. Con datos de los Registros Administrativos, Estadísticas Vitales de Natalidad, INEGI.

## 2.3 Vivienda

Por otra parte, para 2020 se registraron 16,930 viviendas particulares habitadas, teniendo un promedio de habitantes por vivienda de 3.38 personas. Cabe mencionar que el municipio de Jojutla tiene 3.02 % de las viviendas particulares del estado de Morelos.

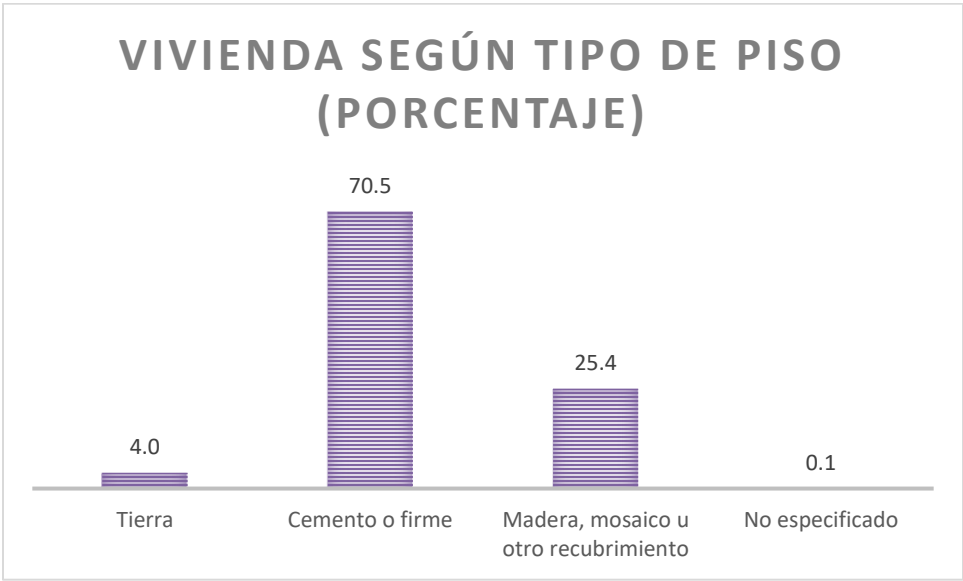
Las viviendas particulares se clasifican en: casa única en el terreno, casa que comparte terreno con otra(s), casa dúplex, departamento en edificio, vivienda en vecindad o cuartería y vivienda en cuarto de azotea de un edificio. De acuerdo a esta clasificación, 72.8% son casa única en el terreno, 24.9% casa que comparte terreno con otra(s), 0.7 % en departamento en edificio. La mayor parte de las viviendas particulares son casas.



Fuente: Secretaría de Hacienda. Dirección General de Planeación Participativa e Información Estratégica /Secretaría Técnica del COESPO. Con datos del Censo Nacional de Población y Vivienda 2020, INEGI.

En lo que se refiere a los servicios básicos de la vivienda 99.4% cuenta con energía eléctrica, 97.7% con disponibilidad de agua, 98.8% disponen de excusado y 98.8% con drenaje.

Por otra parte, sólo 4% de las viviendas tienen piso de tierra, mientras que 95.9% poseen piso firme o recubierto con algún material específico.



Fuente: Secretaría de Hacienda. Dirección General de Planeación Participativa e Información Estratégica /Secretaría Técnica del COESPO. Con datos del Censo Nacional de Población y Vivienda 2020, INEGI.

### 3. Pobreza y carencias sociales

De acuerdo a los datos del Consejo Nacional de Evaluación de la Política de Desarrollo Social (CONEVAL) 2018 a nivel estatal el 50.8% se encuentra en situación de pobreza, sólo el 7.4 % está en pobreza extrema

Indicadores	Porcentaje					
	2008	2010	2012	2014	2016	2018
<b>Pobreza</b>						
Población en situación de pobreza	48.8	43.2	45.5	52.3	49.5	50.8
Población en situación de pobreza moderada	40.1	36.3	39.1	44.4	43.6	43.4
Población en situación de pobreza extrema	8.7	6.9	6.3	7.9	5.9	7.4
Población vulnerable por carencias sociales	34.1	33.6	32.0	25.7	24.4	29.4

Fuente: Estimaciones del CONEVAL con base en el MCS-ENIGH 2010, la muestra del Censo de Población y Vivienda 2010, el Modelo Estadístico 2015 para la continuidad del MCS-ENIGH, la Encuesta Intercensal 2015, el Modelo Estadístico 2020 para la continuidad del MCS-ENIGH y la muestra del Censo de Población y Vivienda 2020.

El 29.4 % de la población es vulnerable por carencias sociales, es decir, presenta algún tipo de carencia en rezago educativo, acceso a los servicios de salud, acceso a la seguridad social, calidad y espacio de la vivienda, acceso a los servicios básicos en la vivienda y acceso a la alimentación.

Indicadores de carencia social	Porcentaje					
	2008	2010	2012	2014	2016	2018
Población vulnerable por carencias sociales	34.1	33.6	32.0	25.7	24.4	29.4
Rezago educativo	21.6	19.3	19.2	16.6	16.4	16.9
Carencia por acceso a los servicios de salud	38.4	29.9	22.3	16.6	15.0	16.8
Carencia por acceso a la seguridad social	72.3	64.6	64.4	66.2	62.1	66.5
Carencia por calidad y espacios de la vivienda	15.8	15.7	14.8	13.4	10.9	11.3
Carencia por acceso a los servicios básicos en la vivienda	22.8	20.6	18.6	24.6	17.0	19.9
Carencia por acceso a la alimentación	25.0	22.0	30.7	26.9	19.5	24.6

Fuente: Estimaciones del CONEVAL con base en el MCS-ENIGH 2010, la muestra del Censo de Población y Vivienda 2010, el Modelo Estadístico 2015 para la continuidad del MCS-ENIGH, la Encuesta Intercensal 2015, el Modelo Estadístico 2020 para la continuidad del MCS-ENIGH y la muestra del Censo de Población y Vivienda 2020.

A nivel municipal los datos más recientes son correspondientes al año 2020 en base al Consejo Nacional de Evaluación de la Política de Desarrollo Social (CONEVAL).

Indicadores	Porcentaje		
	2010	2015	2020
<b>Pobreza</b>			
Población en situación de pobreza	37.6	48.2	53.4
Población en situación de pobreza moderada	33.8	40.5	43.7
Población en situación de pobreza extrema	3.7	7.7	9.7
Población vulnerable por carencias sociales	34.9	23.4	17.7

Fuente: Estimaciones del CONEVAL con base en el MCS-ENIGH 2010, la muestra del Censo de Población y Vivienda 2010, el Modelo Estadístico 2015 para la continuidad del MCS-ENIGH, la Encuesta Intercensal 2015, el Modelo Estadístico 2020 para la continuidad del MCS-ENIGH y la muestra del Censo de Población y Vivienda 2020.

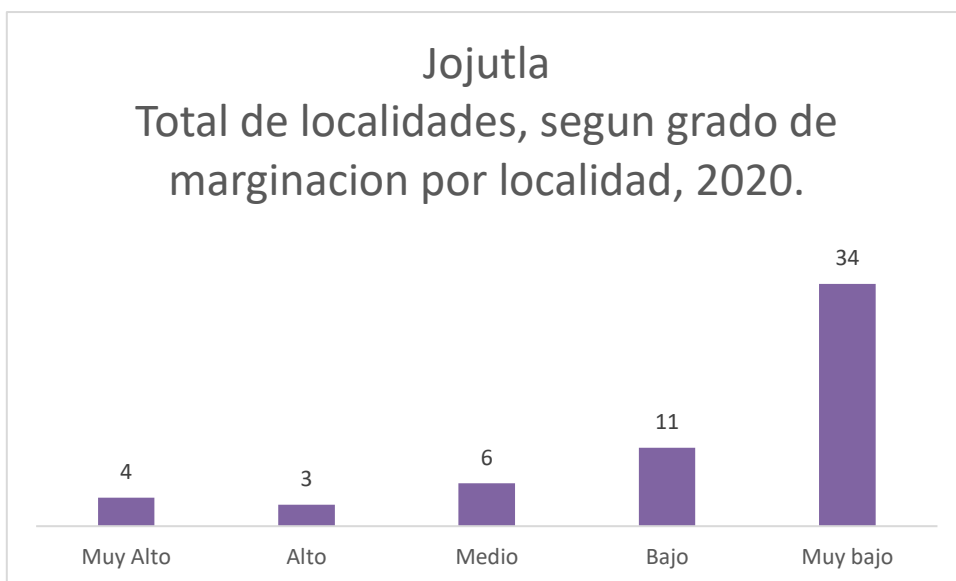
Indicadores de carencia social	Porcentaje		
	2010	2015	2020
Población vulnerable por carencias sociales	34.9	23.4	17.7
Rezago educativo	19.7	16.0	14.8
Carencia por acceso a los servicios de salud	22.2	14.9	28.3
Carencia por acceso a la seguridad social	57.3	57.1	55.2
Carencia por calidad y espacios de la vivienda	12.8	12.1	10.0
Carencia por acceso a los servicios básicos en la vivienda	21.0	13.1	13.4
Carencia por acceso a la alimentación	18.9	25.4	19.6

Fuente: Estimaciones del CONEVAL con base en el MCS-ENIGH 2010, la muestra del Censo de Población y Vivienda 2010, el Modelo Estadístico 2015 para la continuidad del MCS-ENIGH, la Encuesta Intercensal 2015, el Modelo Estadístico 2020 para la continuidad del MCS-ENIGH y la muestra del Censo de Población y Vivienda 2020.

## 4. Índice de Marginación

Para 2020 en base a los datos reportados por el Consejo Nacional de Población quien es el órgano facultado para emitir los resultados referentes al índice de marginación, el municipio de Jojutla tiene un índice de marginación de 57.62 lo que indica que se ubica en un grado de marginación Muy bajo. A nivel estatal, Jojutla ocupa el lugar 30 con referencia a este índice y el 2,082 a nivel nacional.

Para 2020 existen 58 localidades en el municipio de Jojutla.



Fuente: Índices de marginación 2020/ Estimaciones del CONAPO con base en el INEGI, Censo de Población y Vivienda 2020.

Nombre de la localidad	Índice de marginación a nivel localidad, 2020	Grado de marginación a nivel localidad, 2020	Índice de marginación normalizado a nivel localidad, 2020	
La Bomba (Barranca Panchomas)	6.63791965	Muy alto	0.25353535	
Brasilera Chica	12.0661086		0.46086504	
Las Brasileras	15.2876486		0.58391177	
Campo el Fabián	15.3658263		0.58689777	
La Joya (Ojo de Agua)	15.7768342		Alto	0.60259622
Rancho Juan Ibáñez	16.1779824			0.61791807

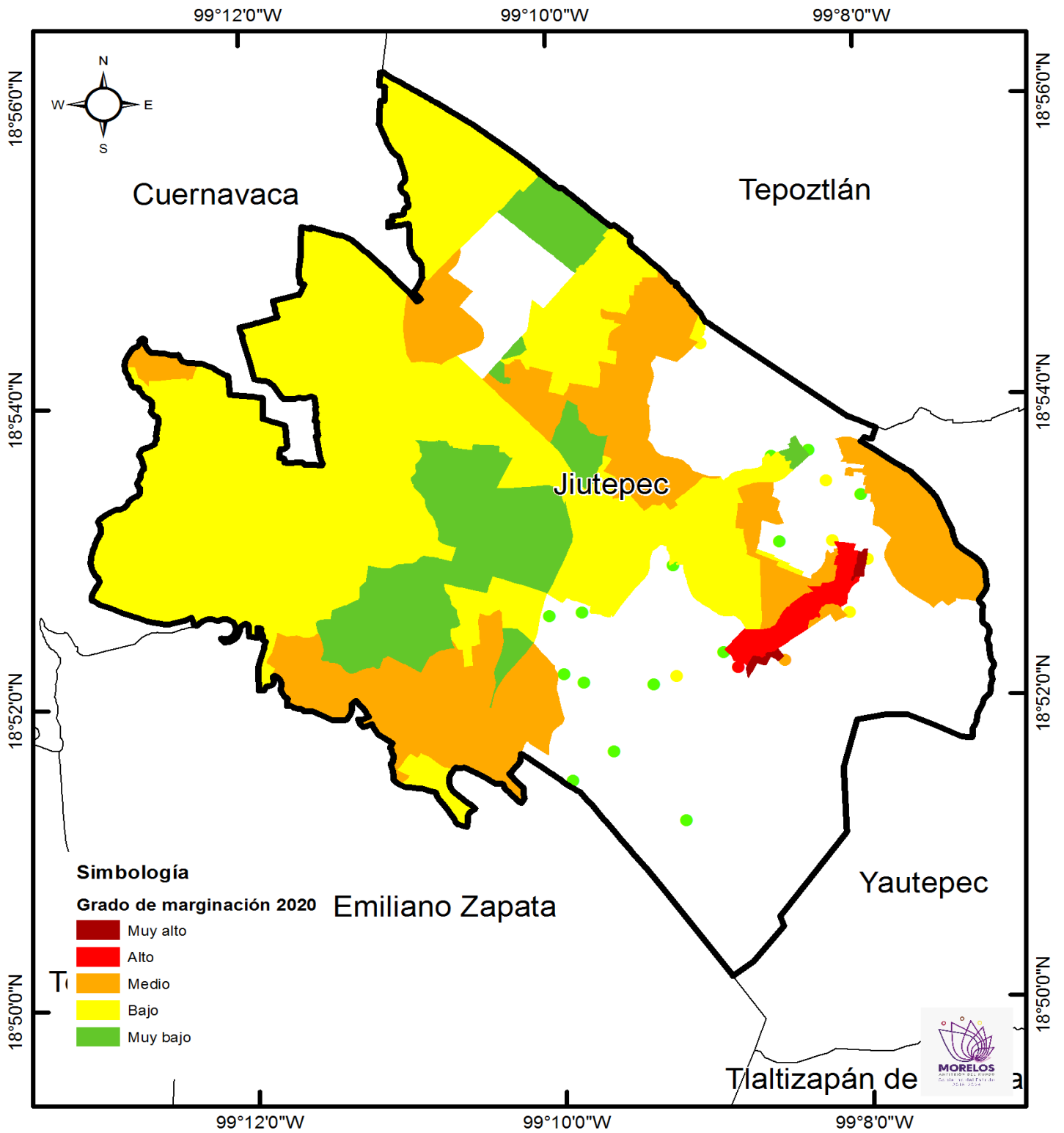


Agua del Coyote	18.2130468		0.69564736	
Rancho de Armando Ramírez	19.0161225	Medio	0.72632084	
Campo Jojutla	19.1889868		0.73292339	
Tenerías	19.8262646		0.75726422	
Colonia Guadalupe	20.757293		0.79282485	
La Azuchilera	20.8006059		0.79447919	
Campo Higuierón Nuevo	20.860882		0.79678143	
Colonia Ricardo Soto	21.2376604		Bajo	0.81117248
La Peña	21.9370303	0.83788492		
Río Seco	22.1448647	0.84582315		
Chisco	22.2516429	0.84990155		
Ampliación Pedro Amaro	22.3563814	0.85390203		
Colonia Ampliación Santa María	22.4577008	0.85777193		
La Catalana	22.5880915	0.8627522		
Unidad Habitacional los Venados I y II	22.7199314	0.86778783		
Vicente Aranda (San Rafael)	22.7519865	0.86901217		
Pedro Amaro	22.769976	0.86969928		
Hornos Cuates	22.9290386	0.87577468		
Campo Teocalcingo	23.0548916	Muy bajo		0.88058163
Colonia Loma Bonita	23.0936975			0.88206382
Campo San Pablo	23.1562607		0.88445343	
Ampliación Lázaro Cárdenas (El Molino)	23.2442121		0.88781273	
Bella Vista	23.3929045		0.89349204	
Higuierón	23.5721932		0.90033997	
Ampliación Nicolás Bravo	23.6770927		0.90434661	
Tehuixtla	23.7045589		0.90539568	
Avícola Fresco Pollo	23.747977		0.90705403	
Jicarero	23.8934886		0.91261185	
Tlatenchi	23.9098106		0.91323526	
Tequesquitengo	23.9410609		0.91442887	
Constitución del 57	23.9727713		0.91564005	
Colonia la Azuchilera	23.992834		0.91640634	
Colonia Ampliación el Paraíso	24.049232		0.91856047	
Ninguno [Centro Recreativo Ecológico]	24.1341366		0.9218034	
Bonanza	24.1467999		0.92228707	
La Mesa de los Indios	24.1510333		0.92244877	
Nicolás Bravo	24.2900528		0.92775862	
Campo Nexpa	24.4209688		0.93275895	
Jojutla	24.508153	0.93608895		
Las Fincas de Tequesquitengo	24.6239268	0.94051094		
El Paraíso [Balneario]	24.8859562	0.95051915		
Campo la Purísima	24.9781739		0.9540414	

Frente a la Tranca Campo San Pablo	25.0019346		0.95494894
Colonia Álamos (La Frontera)	25.0730081		0.9576636
Los Pilares	25.1483416		0.96054096
Unidad Habitacional José María Morelos y Pavón	25.2201925		0.9632853
Colonia Buenos Aires	25.2796084		0.96555469
Ampliación Vicente Guerrero	25.4871298		0.97348098
Los Lagartos	25.6468223		0.97958043
Fraccionamiento el Proa	25.7119499		0.98206798
Villas Teques	26.0947292		0.99668824
Unidad Habitacional Independencia	26.1814359		1

Fuente: Índices de marginación 2020/ Estimaciones del CONAPO con base en el INEGI, Censo de Población y Vivienda 2020.

### MAPA 5. Índice de Marginación



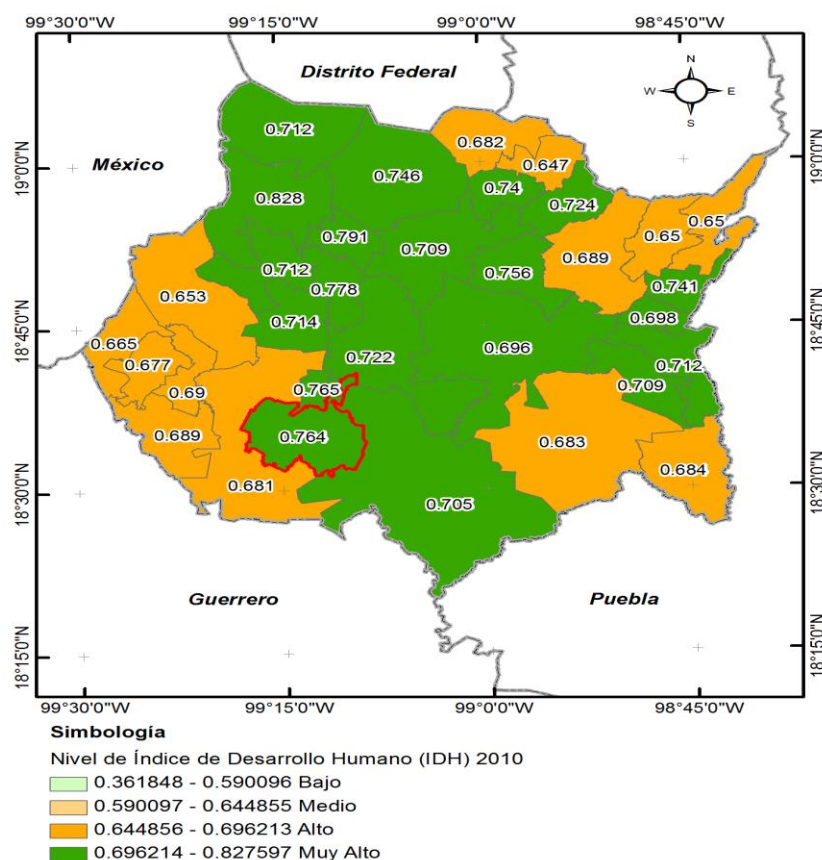
Fuente: Secretaría de Hacienda. Dirección General de Planeación Participativa e Información Estratégica. Con datos de Índices de Marginación 2020, del Consejo Nacional de Población.

## 5. Índice de Desarrollo Humano

En 2010 México se ubica como país de alto desarrollo humano con un Índice de Desarrollo Humano (IDH) de 0.739, mientras que el estado de Morelos ocupa el lugar 13 a nivel nacional con IDH de 0.7449, Jojutla presento el índice de desarrollo humano muy alto en Morelos, con un IDH de 0.764.

En los indicadores que conforman el IDH encontramos 8.709 en años promedio de escolaridad, 13.022 en años esperados de escolarización, 14805.590 en ingreso per cápita anual (dólares PPC), 11.885 tasa de mortalidad infantil, 0.709 índice de educación, 0.716 índice de ingreso y 0.878 índice de salud.

MAPA 6. Índice de Desarrollo Humano



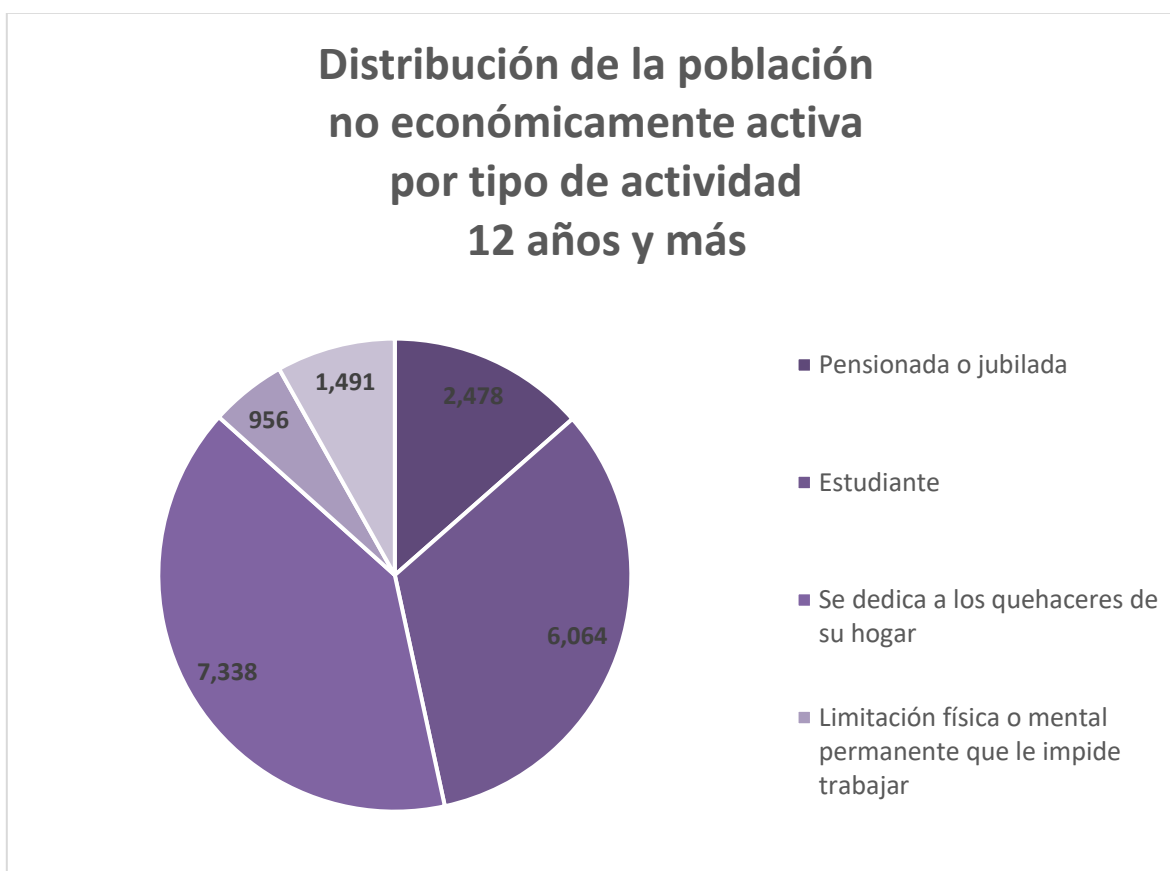
Fuente: Secretaría de Hacienda. Dirección General de Información Estratégica. Con datos de Oficina de Investigación en Desarrollo Humano, PNUD, México.

## 6. Aspectos económicos

La población económicamente activa, se considera a las personas en edad de trabajar que tuvieron vínculo con la actividad económica o que buscaron en la semana de referencia, por lo que se encontraban ocupadas o desocupadas.

En Jojutla la población económicamente activa asciende a 28,621 personas que representa un 61% de la población de 12 años y más, distribuida en 12,308 población femenina que representa 43% y 16,313 población masculina que representa 57% de la población económicamente activa.

Por otra parte, el resto de la población no económicamente activa y mayor de 12 años presenta las siguientes características:



Fuente: Censos Económicos 2019/Sistema Automatizado de Información Censal (SAIC).INEGI

De acuerdo a los resultados definitivos del Censo Económico 2019, publicados por el INEGI, en el municipio hay 3,901 unidades económicas, que representan 4% del total en el estado.

Descripción	Total
Unidades económicas (UE)	3,901
Personal ocupado (PO)	12,329
Remuneraciones (REM)	428.978
Producción bruta total (PBT)	2935.111
Activos fijos (AF)	1752.196

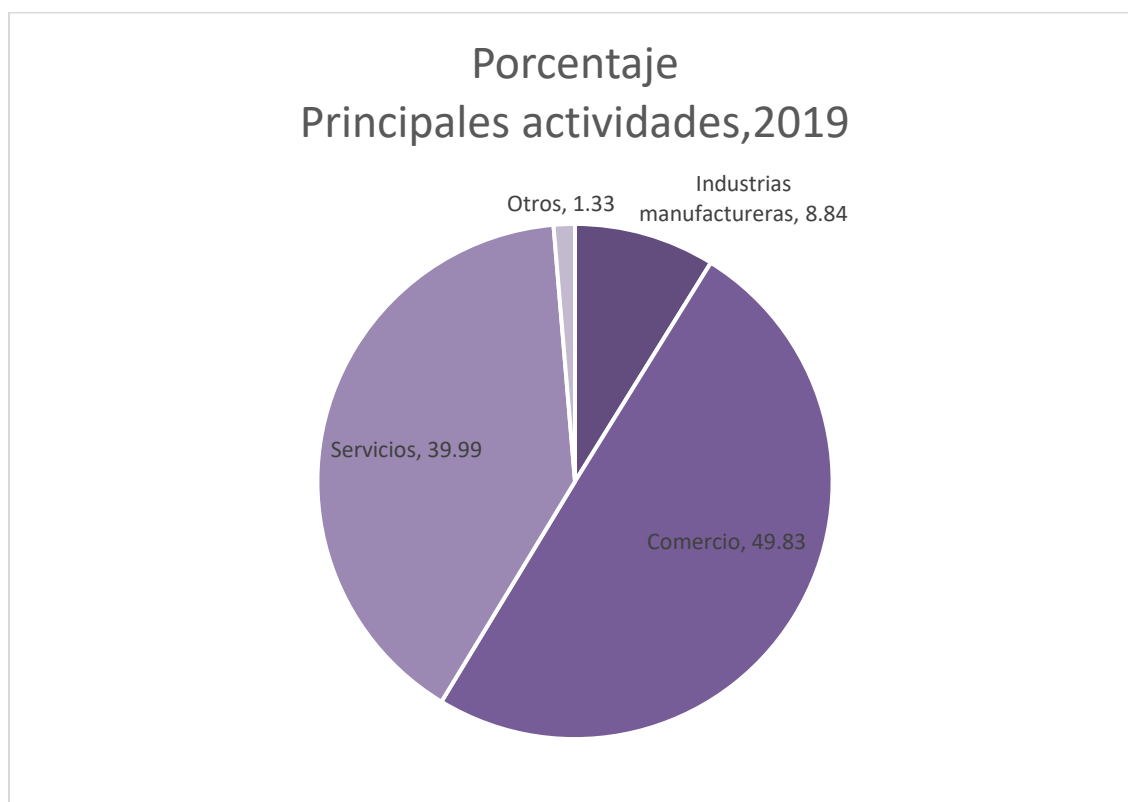
Fuente: Censos Económicos 2019/Sistema Automatizado de Información Censal (SAIC).INEGI

El municipio ocupa el lugar 6, aportando 4% de unidades económicas del total en la entidad federativa.

<b>Actividades económicas, 2019.</b>	
<b>Agricultura, cría y explotación de animales, aprovechamiento forestal, pesca y caza.</b>	17
<b>Generación, transmisión, distribución y comercialización de energía eléctrica, suministro de agua y de gas natural por ductos al consumidor final.</b>	3
<b>Construcción.</b>	3
<b>Industrias manufactureras.</b>	345
<b>Comercio.</b>	1,944
<b>Transportes, correos y almacenamiento.</b>	21
<b>Información en medios masivos.</b>	8
<b>Servicios.</b>	1,560
<b>Total</b>	<b>3,901</b>

Fuente: Censos Económicos 2019/Sistema Automatizado de Información Censal (SAIC).INEGI

Las tres principales actividades que destacan son servicios 39.99%, comercio 49.83%, industrias y manufactura 8.84% y el resto 1.33%.



Fuente: Censos Económicos 2019/Sistema Automatizado de Información Censal (SAIC).INEGI

En el municipio se ubican 1,944 unidades económicas que se dedican al comercio, ocupando a 4,989 personas.

Descripción	Total	
Unidades económicas	1,944	Unidades
Personal ocupado	4,989	Personas
Remuneraciones	161,662	Mil pesos
Producción bruta total	1,359,872	Mil pesos
Activos fijos	482,997	Mil pesos
Personas ocupadas por unidad	3	Personas
Remuneraciones por persona	81	Mil pesos
Producción bruta total por	700	Mil pesos

Fuente: Censos Económicos 2019/Sistema Automatizado de Información Censal (SAIC).INEGI

En cuanto a la actividad de servicios hay 6,267 personas que se dedican a prestar servicios, con un total de 1,560 unidades económicas.

Descripción	Total	
Unidades económicas	1,560	Unidades
Personal ocupado	6,267	Personas
Remuneraciones	230,474	Mil pesos
Producción bruta total	1,329,087	Mil pesos
Activos fijos	1,152,886	Mil pesos
Personas ocupadas por unidad económica	4	Personas
Remuneraciones por persona remunerada	63	Mil pesos
Producción bruta total por establecimiento	852	Mil pesos

Fuente: Censos Económicos 2019/Sistema Automatizado de Información Censal (SAIC).INEGI

Respecto a la actividad de manufacturas hay 345 unidades económicas con 927 personas ocupadas.

Descripción	Total	
Unidades económicas	345	Unidades
Personal ocupado	927	Personas
Remuneraciones	28,266	Mil pesos
Producción bruta total	203,623	Mil pesos
Activos fijos	83,306	Mil pesos
Personas ocupadas por unidad económica	3	Personas
Remuneraciones por persona remunerada	57	Mil pesos
Producción bruta total por establecimiento	590	Mil pesos

Fuente: Censos Económicos 2019/Sistema Automatizado de Información Censal (SAIC).INEGI



## **7. Educación**

En el estado de Morelos se cumple con el derecho de los niños, jóvenes y adultos, a tener educación. Los siguientes datos son proporcionados por el Instituto de la Educación Básica del Estado de Morelos (IEBEM).

### **7.1 Educación inicial**

En el municipio de Jojutla durante el ciclo escolar 2019-2020 en nivel inicial asistieron 140 alumnos, distribuidos en 7 escuelas.

### **7.2 Educación preescolar**

El municipio de Jojutla cuenta con 45 escuelas a nivel preescolar; durante el ciclo escolar 2019-2020 fueron 163 docentes quienes atendieron a 2,036 alumnos, con un promedio de 12 alumnos por maestro.

### **7.3 Educación primaria**

En el municipio de Jojutla durante el ciclo 2019-2020 a nivel primaria se tiene una población total de 6,177 alumnos, quienes son atendidos por 359 docentes y están ubicados en 36 escuelas.

### **7.4 Educación secundaria**

La educación secundaria se ofrece en modalidades de Secundaria General, Secundaria Técnica Industrial, Secundaria Técnica Agropecuaria y Telesecundaria con un total de 3,636 alumnos que son atendidos por 278 docentes y se ubican en 21 escuelas.

## **7.5 Rezago educativo**

De acuerdo al Instituto de Educación Básica del Estado de Morelos, en el municipio de Jojutla existen 6,177 matrículas en primaria y 3,636 en secundaria, sin embargo durante el periodo 2019-2020 se registró un porcentaje de rezago educativa del 2.9% en nivel primaria y un 9.3% a nivel secundaria.

## **7.6 Absorción**

Las tasas de crecimiento de manera indirecta proyectan a la población a corto, mediano y largo plazo, lo cual contribuye a que se anticipen las acciones que permitan abastecer la demanda educativa.

Del Instituto de Educación Básica del Estado de Morelos, en Jojutla existe un porcentaje de absorción superior al 100% en primaria fue de 109.3% y 121.3% en secundaria.

## 8. Etnicidad

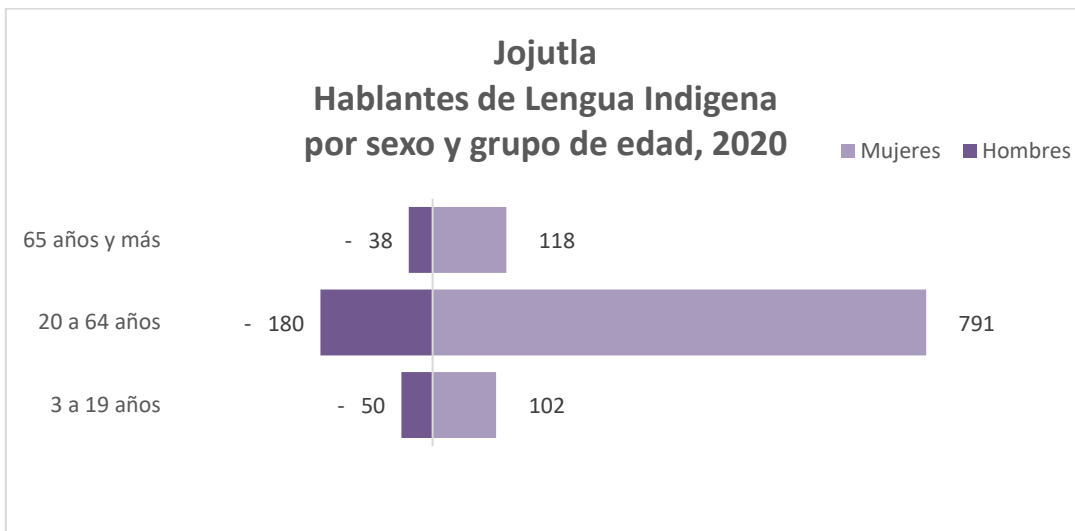
En Morelos de acuerdo al Censo de Población y Vivienda 2020, hay 38,110 personas mayores de 3 años de edad que hablan alguna lengua indígena. Lo que representa el 2% de la población total de la entidad.

Las lenguas indígenas más habladas en esta entidad son:

Lengua indígena	Número de hablantes 2010	Número de hablantes 2020
Náhuatl	19 509	24,617
Mixteco	5 517	7,230
Tlapaneco	1 531	2,467
Zapoteco	608	722

Fuente: INEGI. Censo de Población y Vivienda 2020.

Jojutla tiene 560 personas hablantes de lengua indígena lo que representa el 1.01% del total de la población del municipio de Jojutla.



Fuente: INEGI. Censo de Población y Vivienda 2020.


HABLANTES DE LENGUA INDIGENA				NO HABLANTES DEN LENGUA INDIGENA		
	%	Total			%	Total
Total	1.0	560	Total	99.0	54 840	
Hombres	0.5	268	Hombres	47.6	26,353	
Mujeres	0.5	292	Mujeres	51.4	28,487	

Fuente: INEGI. Censo de Población y Vivienda 2020.

## 9. Población que se autorreconoce afroamericana o afrodescendiente

En Morelos hay 38,331 personas que se autorreconoce afroamericana o afrodescendiente, representando el 1.9% de la población, de los cuales el 47.2 % son hombres y el 50.7% son mujeres.

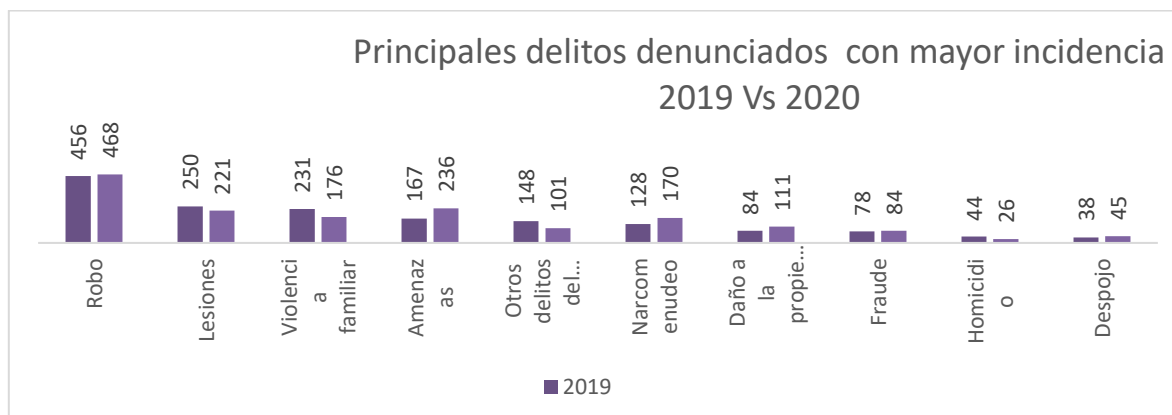
Respecto al municipio de Jojutla del total de su población 0.8% 474 personas) se considera afrodescendiente, teniendo mayor representatividad las mujeres con 0.4%.

POBLACIÓN QUE SE RECONOCE AFRODESCENDIENTE				POBLACIÓN QUE NO SE RECONOCE AFRODESCENDIENTE		
	%	Total			%	Total
Total	0.8	474		Total	99.1	57 158
Hombres	0.4	249		Hombres	47.8	27,546
Mujeres	0.4	225		Mujeres	51.3	29,612

Fuente: INEGI. Censo de Población y Vivienda 2020.

## 10. Seguridad

En 2020 se denunciaron 1,872 delitos, respecto a 2019 hubo un crecimiento de 2.35%.



Fuente: Incidencia Delictiva del Fuero Común Municipal, Secretariado ejecutivo del Sistema Nacional de Seguridad Pública

Otros delitos denunciados:	2019	2020
Otros delitos que atentan contra la vida y la integridad corporal	38	40
Incumplimiento de obligaciones de asistencia familiar	28	11
Abuso sexual	22	35
Violación simple	20	32
Otros delitos contra la familia	17	10
Abuso de confianza	16	23
Allanamiento de morada	14	14
Falsificación	11	7
Extorsión	10	9
Otros delitos contra el patrimonio	8	20
Otros delitos que atentan contra la libertad personal	7	12
Falsedad	4	5
Aborto	3	0
Otros delitos que atentan contra la libertad y la seguridad sexual	3	8
Secuestro	3	0
Trata de personas	1	1
Delitos cometidos por servidores públicos	0	1
Hostigamiento sexual	0	6

Fuente: Incidencia Delictiva del Fuero Común Municipal, Secretariado ejecutivo del Sistema Nacional de Seguridad Pública

**Elaboración:**

---

**Secretaría de Hacienda**  
**Unidad de Planeación**  
**Dirección General de Planeación Participativa**  
**e Información Estratégica y**  
**Secretaria Técnica del Consejo Estatal de Población**

---

L.C. y L. en D. Mónica Boggio Tomasaz Merino  
Secretaria de Hacienda

L.C. Enrique Antonio Núñez Rosas  
Titular de la Unidad de Planeación

Lic. Juan José Herrasti Real  
Director General de Planeación Participativa  
e Información Estratégica y Secretario Técnico del  
Consejo Estatal de Población

[juan.herrasti@morelos.gob.mx](mailto:juan.herrasti@morelos.gob.mx)

Teléfonos: 777 318 90 72 y 777 310 02 52



# MORELOS

PODER EJECUTIVO