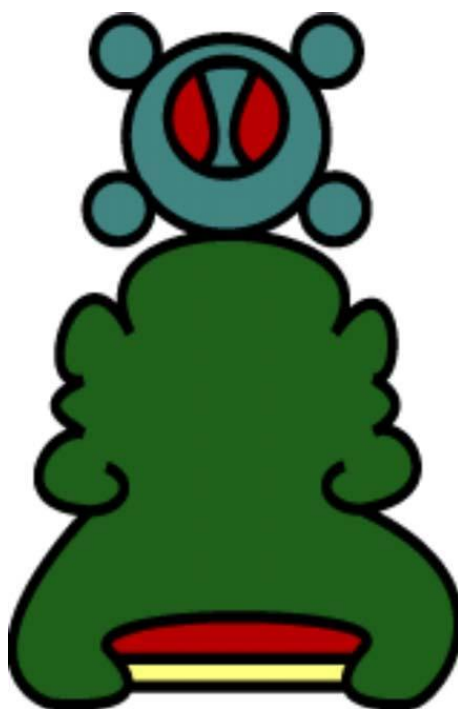




# Síntesis Estadística Municipal 2021.



Jiutepec

# ÍNDICE

## Contenido

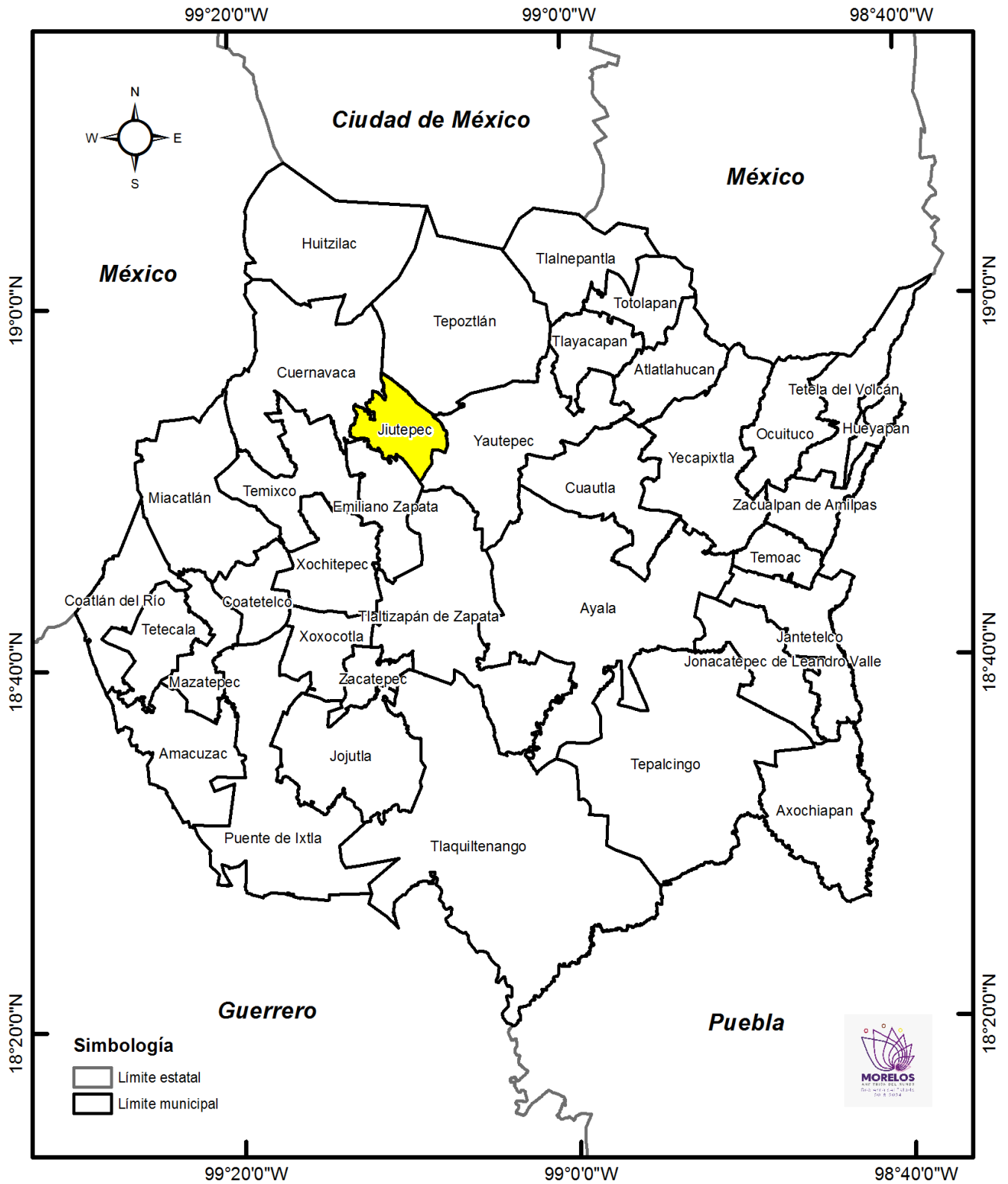
1. Situación geográfica .....	3
1.1 Definición etimológica .....	5
1.2 Fisiografía .....	5
1.3 Clima .....	8
2. Población .....	10
2.1 Proyecciones de población .....	13
2.2. Natalidad y fecundidad.....	14
2.2.1 Condición de la madre .....	15
2.2.2 Hogares .....	18
2.2.3 Cobertura en servicios de salud .....	20
2.3 Vivienda .....	21
3. Pobreza y carencias sociales .....	23
4. Índice de Marginación.....	25
5. Índice de Desarrollo Humano .....	28
6. Aspectos económicos .....	29
7. Educación .....	33
7.1 Educación inicial .....	33
7.2 Educación preescolar.....	33
7.3 Educación primaria .....	33
7.4 Educación secundaria.....	33
7.5 Rezago educativo .....	34
7.6 Absorción .....	34
8. Etnicidad .....	35
9. Población que se autorreconoce afroamericana o afrodescendiente.....	36
10. Seguridad .....	37

## 1. Situación geográfica

El municipio de Jiutepec se encuentra ubicado al noroeste del estado de Morelos y tiene una extensión territorial de 55.9 Km<sup>2</sup>, que representa el 1.1% de la extensión territorial del estado. Se localiza geográficamente al norte a una latitud de 18°56'12", al sur a 18°50'09", al este a una longitud de 99°07'10" y 99°13'02" al oeste.

El municipio colinda al norte con los Municipios de Tepoztlán y Cuernavaca, al sur con Emiliano Zapata y al oriente con Yautepec.

# MAPA 1. Situación geográfica



Fuente: Secretaría de Hacienda. Dirección General de Planeación Participativa e Información Estratégica. Con datos del Marco Geoestadístico 2020, del INEGI.

## 1.1 Definición etimológica

El municipio fue fundado por las tribus de habla náhuatl que salieron de mítico Chekume ustutl (Chicomostoc).

La palabra Jiutepec proviene del náhuatl, se compone de las siguientes tres palabras:

"Xihuh" de Xihuitl, palabra que tiene varios significados según los elementos, gráficos y fonéticos, con los cuales este combinada. Por ejemplo, puede ser turquesas, pasto o hierba, azul y también año y piedras preciosas.

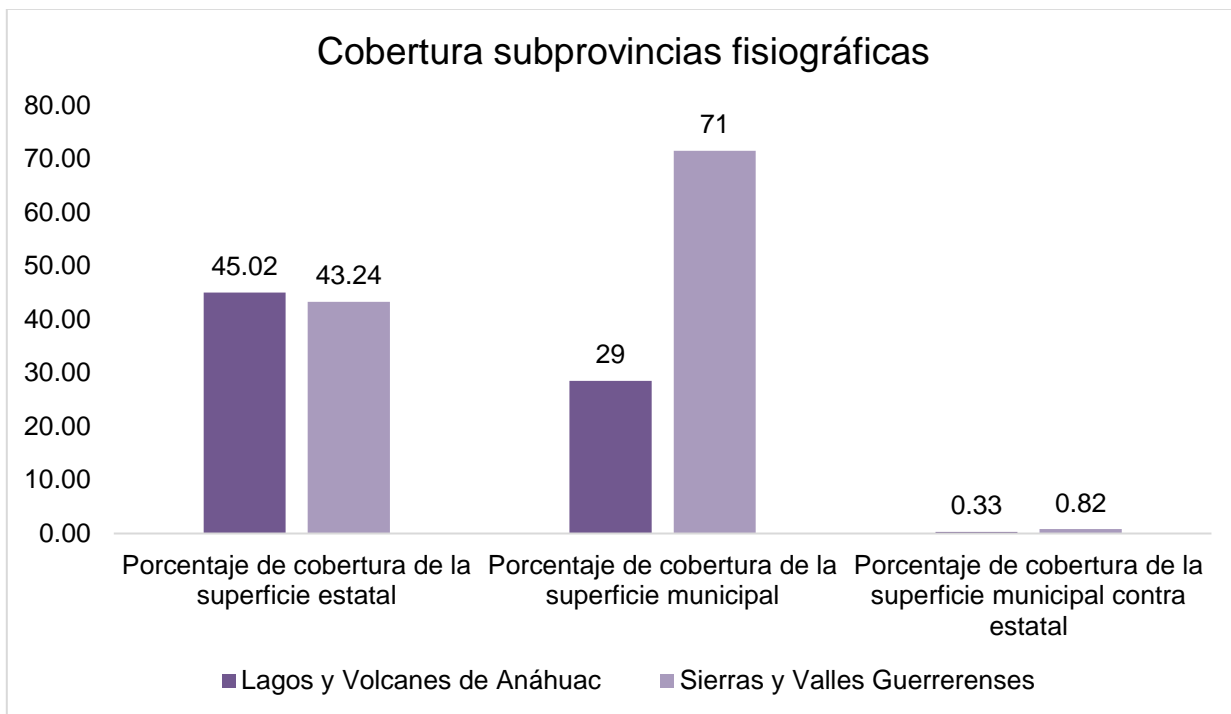
"Tepe" que se toma de Tepetl que significa cerro. "C" que es la posposición que se usa en náhuatl como sufijo de los nombres acabados en TI, últimas dos letras que se substituyen con la letra C que significa "En", así Tepec, significa "En el cerro". Por lo tanto, la palabra Xiuhtepec o Xiuhtepetl significa: En el cerro de las piedras preciosas.

## 1.2 Fisiografía

El municipio de Jiutepec se encuentra ubicado dentro de la provincia del Eje Neovolcánico (Lagos y volcanes de Anáhuac). Esta provincia se puede describir como una acumulación de estructuras volcánicas de diversos tipos, originada en numerosos y sucesivos episodios volcánicos que se iniciaron a mediados del Terciario y continuaron hasta el presente.

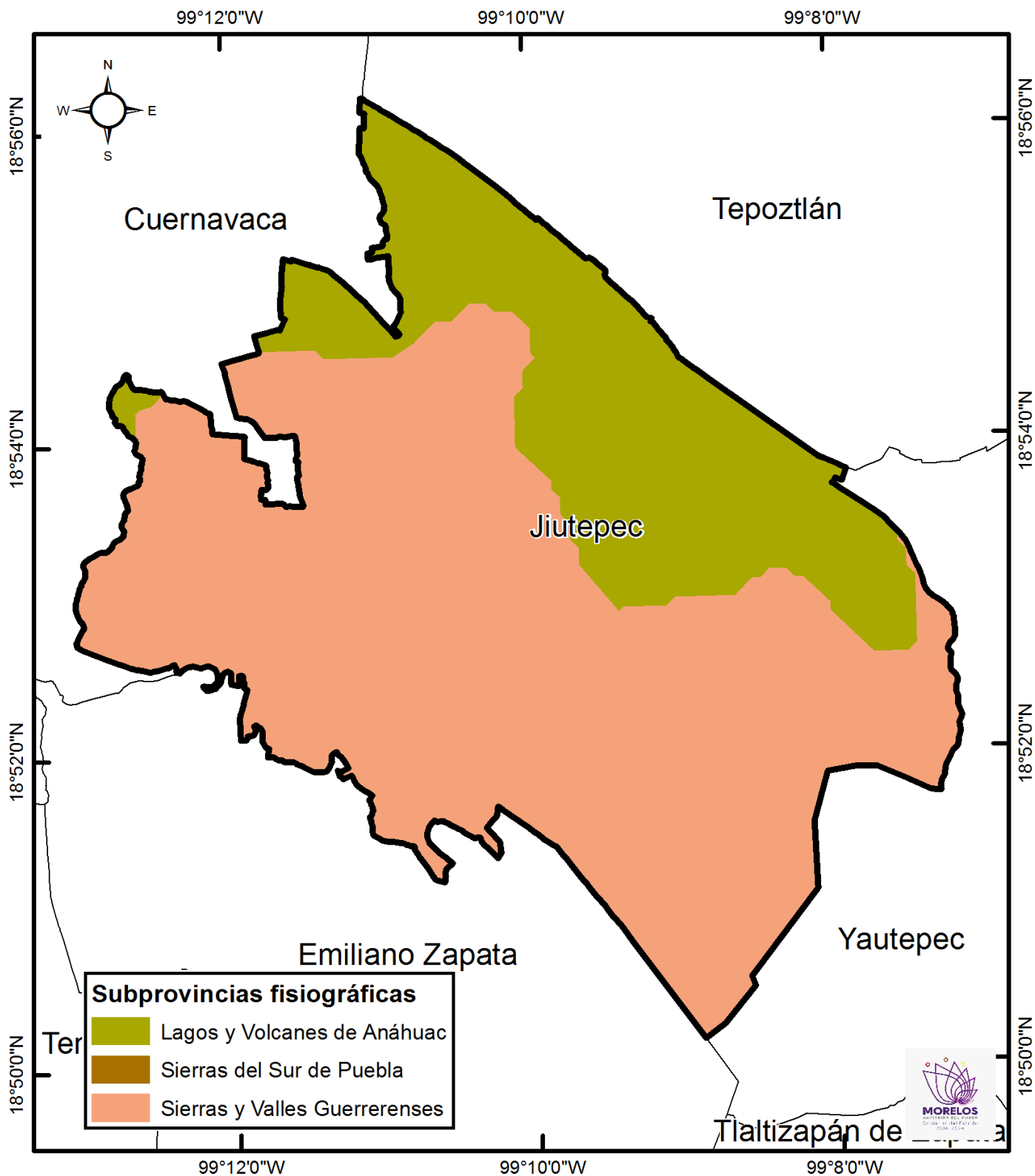
La provincia Sierra Madre del Sur (sierra y valles guerrerenses) es una de las más complejas y a la vez menos conocidas del país, tiene una litología en la que las rocas intrusivas cristalinas (especialmente los granitos) y las metamórficas cobran mayor importancia que en las del norte.

La Subprovincia Lagos y Volcanes de Anáhuac es la mayor de las 14 subprovincias del Eje Neovolcánico, y consta de sierras volcánicas y grandes aparatos individuales que alternan con amplias llanuras.



Fuente: Secretaría de Hacienda. Dirección General de Planeación Participativa e Información Estratégica. Con conjunto de datos vectoriales esc. 1:1000 000, INEGI.

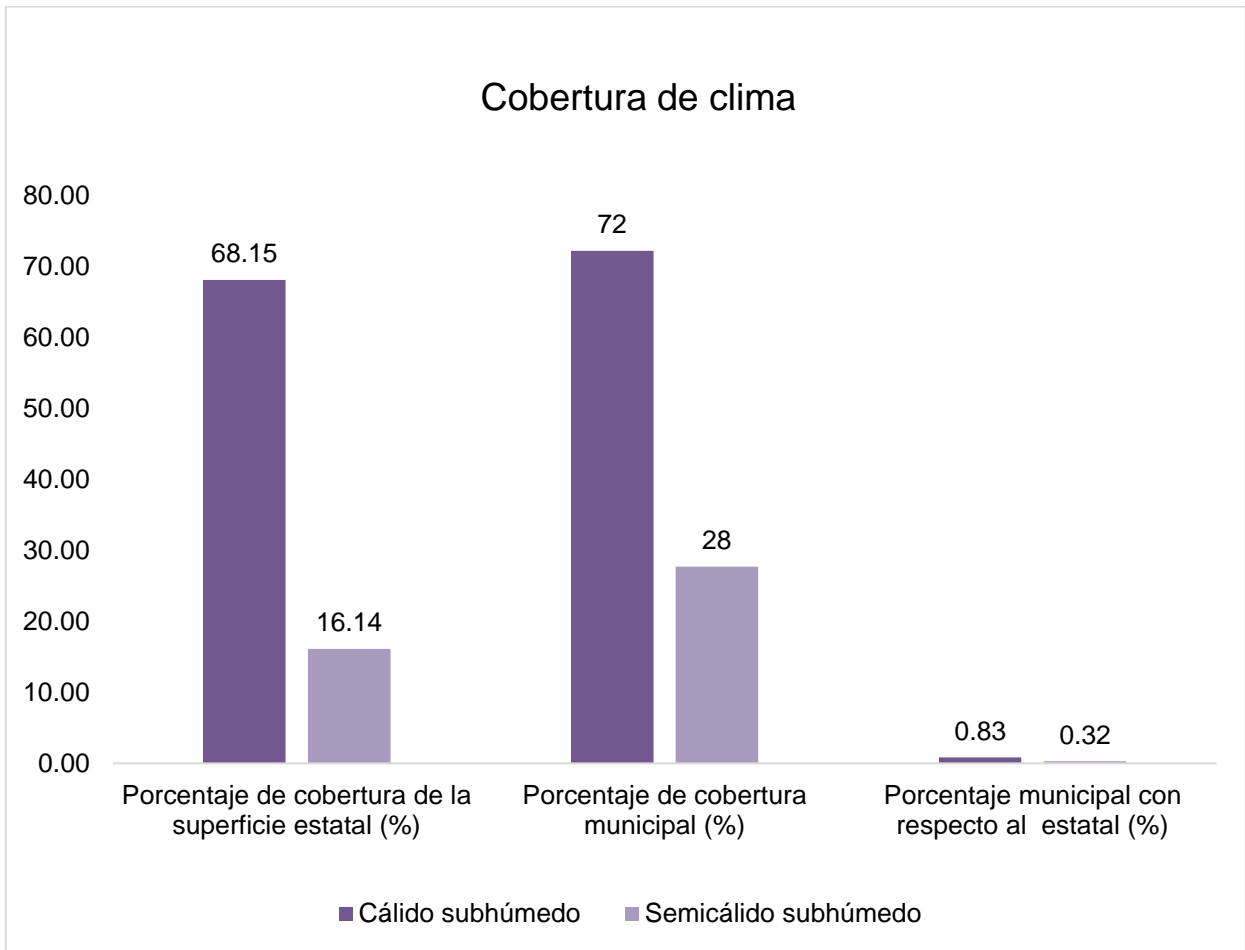
## MAPA 2. Fisiografía



Fuente: Secretaría de Hacienda. Dirección General de Planeación Participativa e Información Estratégica. Con conjunto de datos vectoriales esc. 1:1000 000, INEGI.

### 1.3 Clima

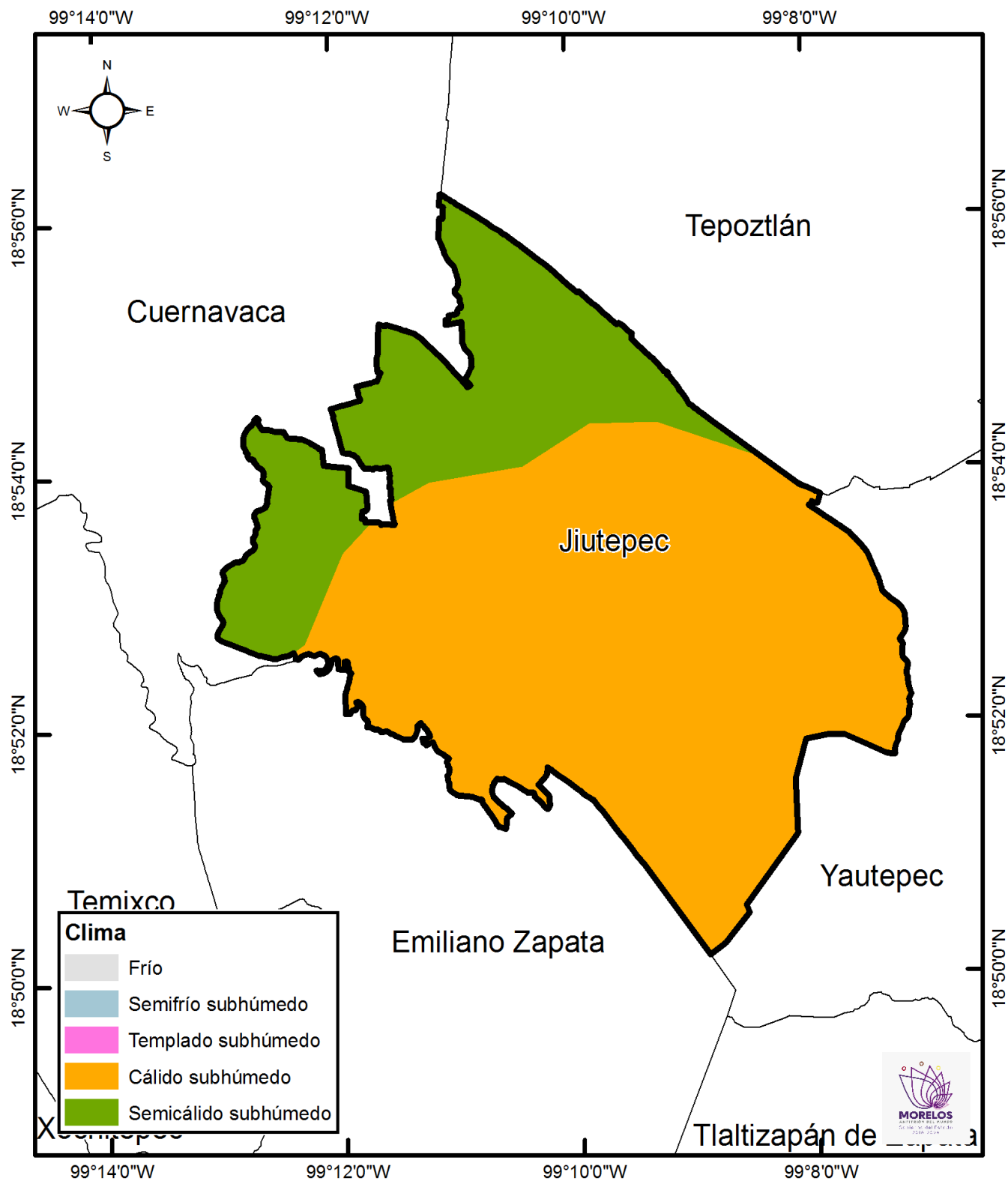
En el municipio de Jiutepec predominan 2 tipos de clima: en la parte noroeste clima Semicálido subhúmedo (28%), y el resto de la superficie clima Cálido subhúmedo (72%).



Fuente: Con conjunto de datos vectoriales escala 1:1000 000, INEGI.



### MAPA 3. Clima

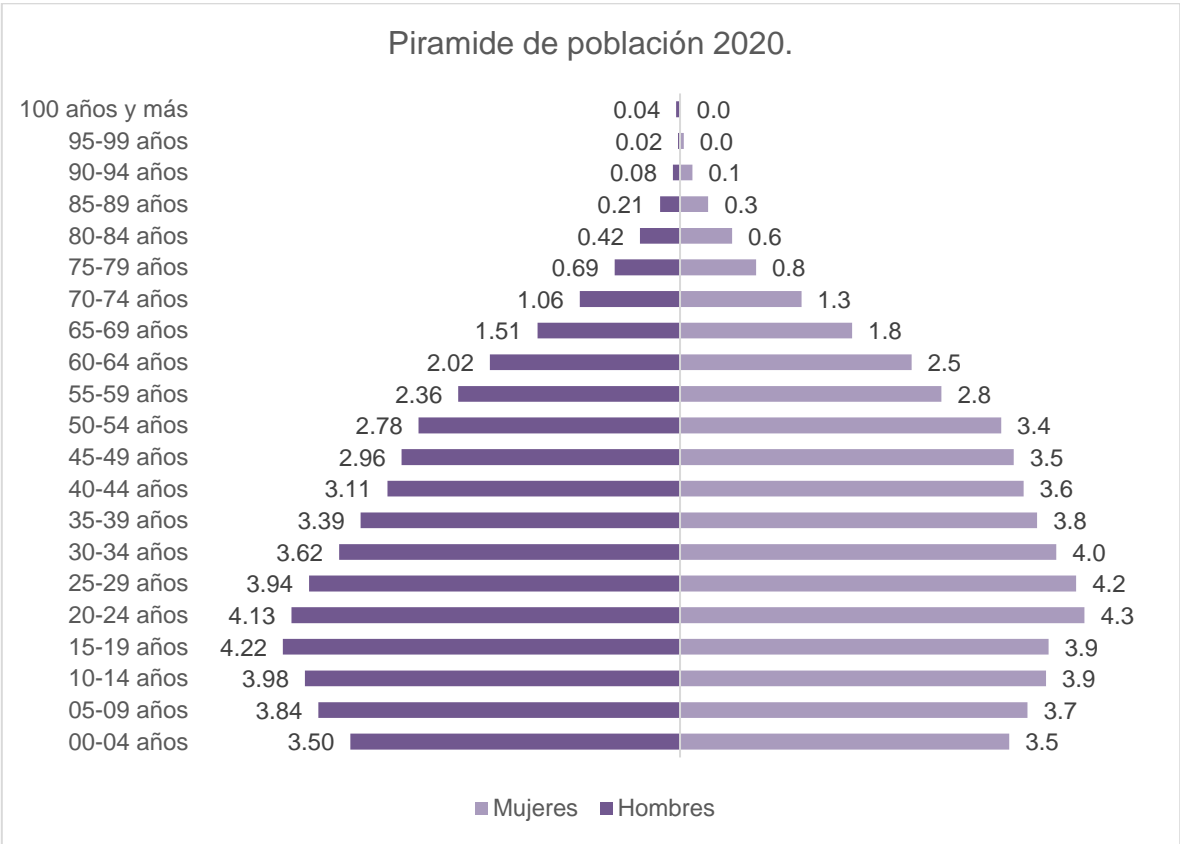


Fuente: Con conjunto de datos vectoriales escala 1:1000 000, INEGI.

## 2. Población

De acuerdo al Censo de Población y Vivienda 2020, el municipio cuenta con una población de 215,357 habitantes, cifra que representa el 10.9% de la población de la entidad. Del total de habitantes, 112,238 son mujeres y 103,119 son hombres, representando el 52.1% y 47.9% de la población total, respectivamente. Del total de la población 186 personas no mencionaron su edad, 90 hombres y 96 mujeres.

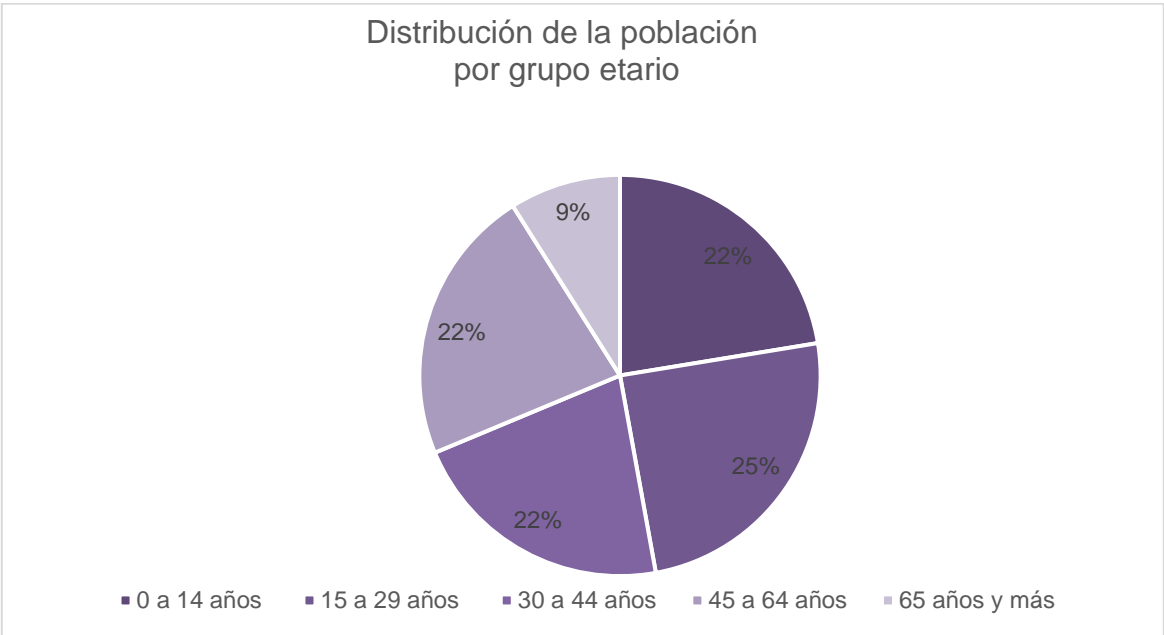
La distribución de la población por grupo de edad se da de la siguiente manera.



Fuente: Secretaría de Hacienda. Dirección General de Planeación Participativa e Información Estratégica /Secretaría Técnica del COESPO. Con datos del Censo Nacional de Población y Vivienda 2020, INEGI.

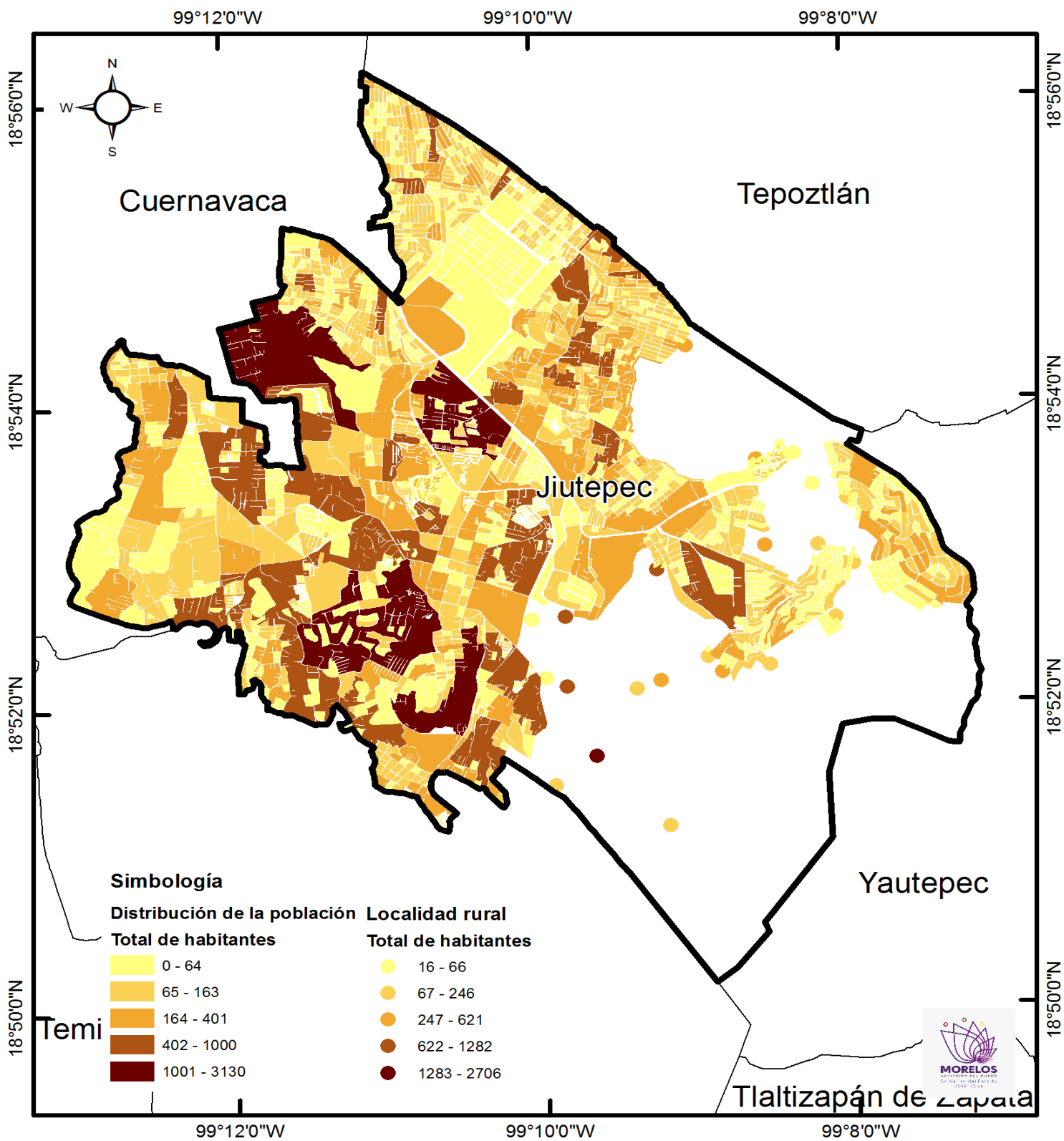
Como se aprecia en la gráfica de la Pirámide poblacional, los grupos etarios en donde hay una mayor concentración de hombre y mujeres son los que van de 5 a 24 años.

Por otra parte, si se analiza en grupos de población más amplios, encontramos que el 47% de la población del municipio es joven, es decir, se encuentra entre los 0 y 29 años de edad.



Fuente: Secretaría de Hacienda. Dirección General de Planeación Participativa e Información Estratégica/Secretaría Técnica del COESPO. Con datos del Censo Nacional de Población y Vivienda 2020, INEGI.

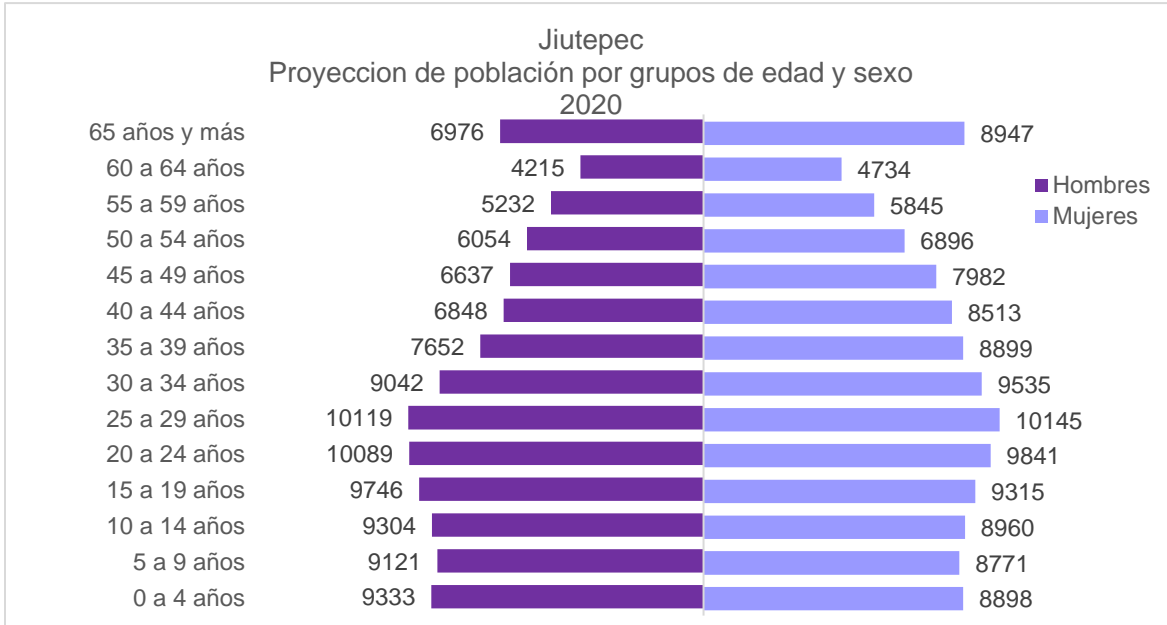
MAPA 4. Densidad de población



Fuente: Secretaría de Hacienda. Dirección General de Planeación Participativa e Información Estratégica. Con datos del Censo de Población y Vivienda 2020, del INEGI.

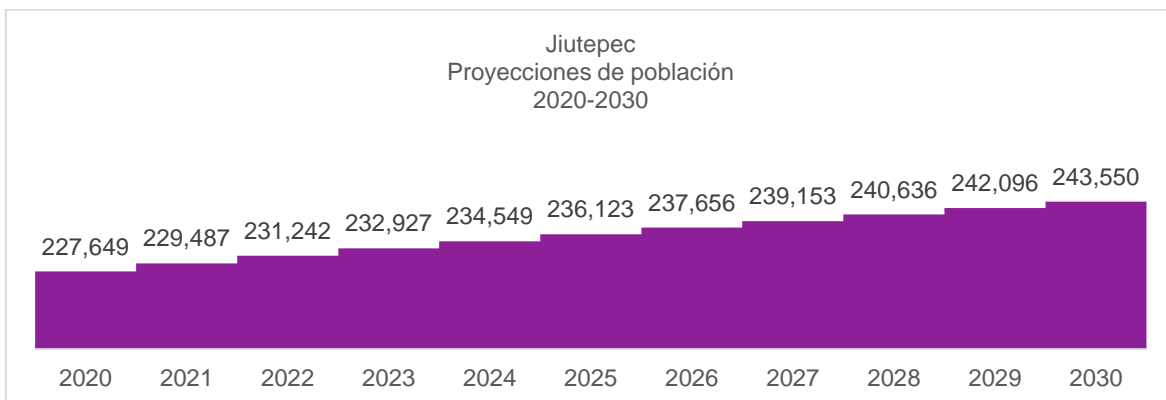
## 2.1 Proyecciones de población

Para 2020, existe una mayor concentración de población en el grupo de edad de 25 a 29 años tanto en hombres como en mujeres.



Fuente: Secretaría de Hacienda. Dirección General de Planeación Participativa e Información Estratégica/Secretaría Técnica del COESPO. En base a las Proyecciones de Población Municipal 2015-2030 del CONAPO.

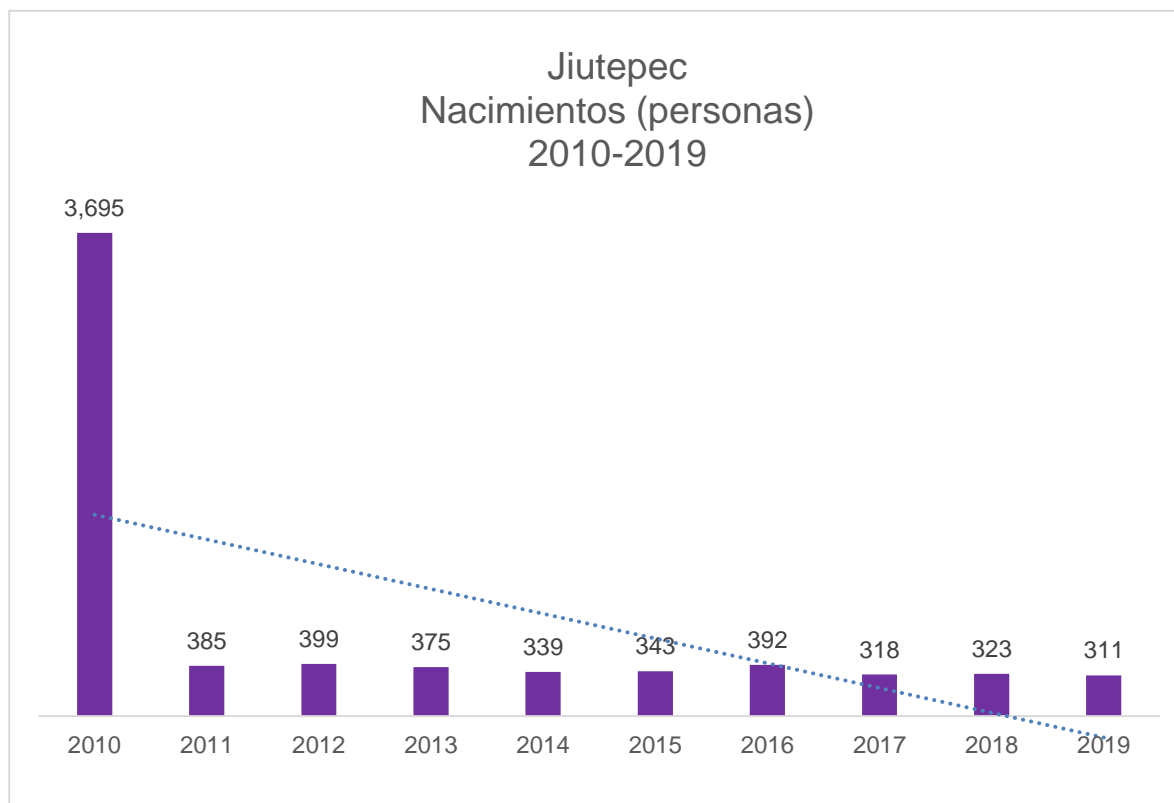
De acuerdo a las proyecciones municipales de Población 2015 – 2030 del Consejo Nacional de Población (CONAPO), para el año 2030 Jiutepec tendrá 243,550 habitantes, de los cuales 49% serán hombres y 51% mujeres.



Fuente: Secretaría de Hacienda. Dirección General de Planeación Participativa e Información Estratégica/Secretaría Técnica del COESPO. En base a las Proyecciones de Población Municipal 2015-2030 del CONAPO.

## 2.2. Natalidad y fecundidad

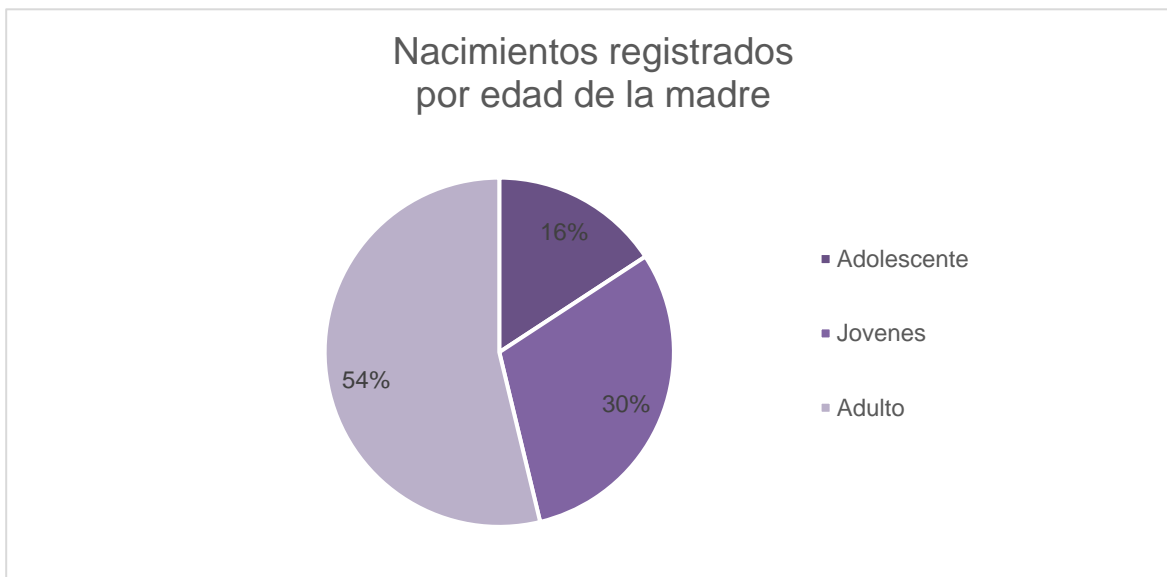
En el municipio de Jiutepec, el número de nacimientos ha variado en el periodo reportado, de 2010 a 2011 hubo un descenso significativo del (-) 89.5% siendo el año 2011 con 385 nacimientos. A pesar de las reducciones señaladas anteriormente los siguientes años hubieras descensos y aumentos, pero muy poco significativos dando un reporte en el año 2019 de 311 nacimientos.



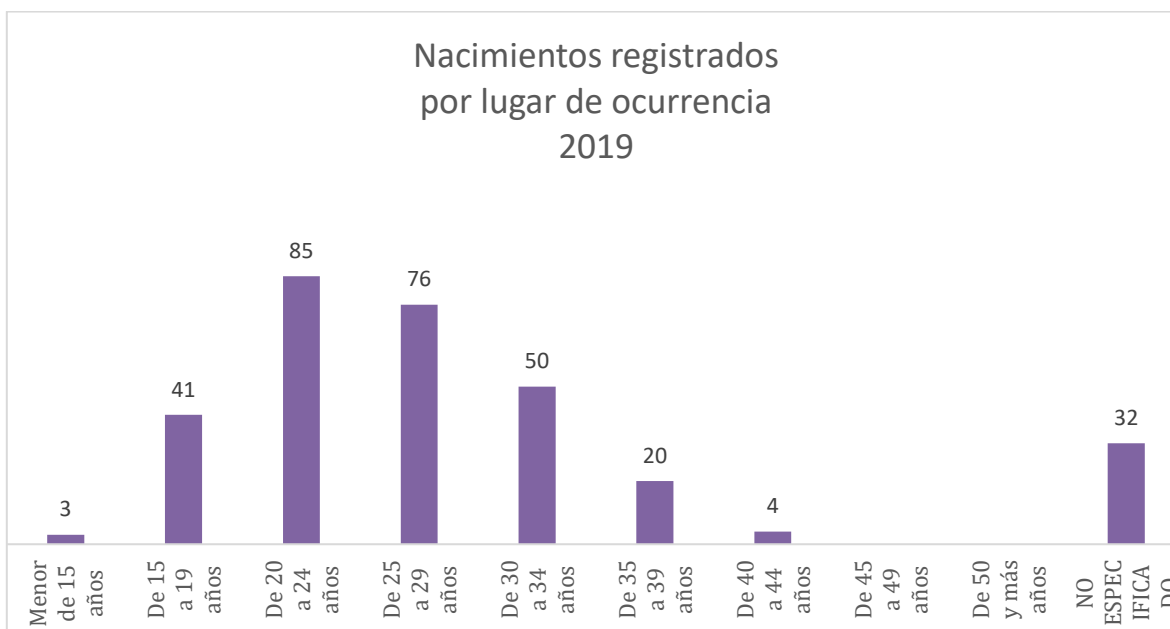
Fuente: Secretaría de Hacienda. Dirección General de Planeación Participativa e Información Estratégica/Secretaría Técnica del COESPO. Con datos de los Registros Administrativos, Estadísticas Vitales de Natalidad, INEGI.

## 2.2.1 Condición de la madre

En base a los registros de natalidad del INEGI 2019, hubo un total de 311 nacimientos de los cuales el 16% son de mujeres adolescentes (de 19 años o menos), 30% en mujeres jóvenes (20 a 24 años) y el 54% en mujeres adultas (25 años en adelante).



Fuente: Secretaría de Hacienda. Dirección General de Planeación Participativa e Información Estratégica/Secretaría Técnica del COESPO. Con datos de los Registros Administrativos, Estadísticas Vitales de Natalidad, INEGI.

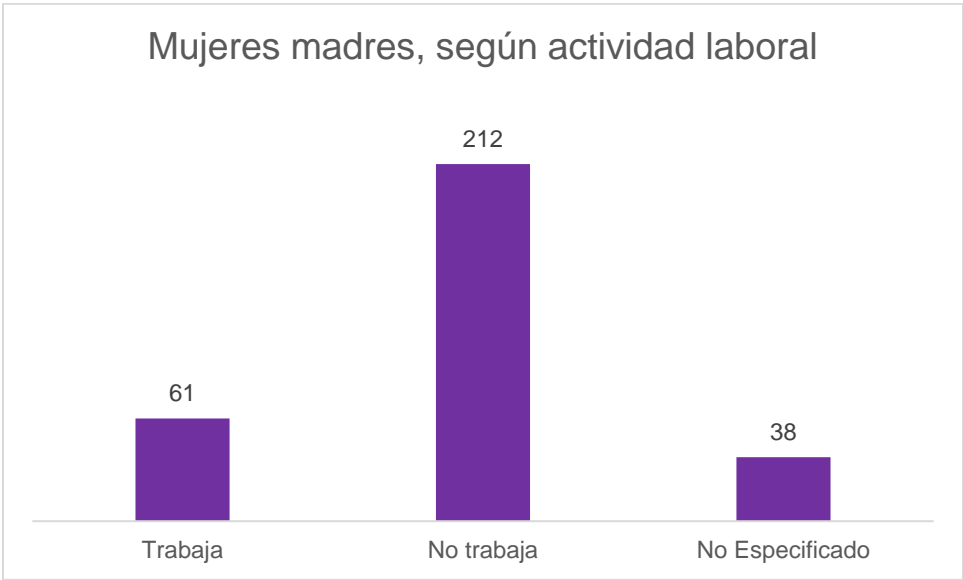


Fuente: Secretaría de Hacienda. Dirección General de Planeación Participativa e Información Estratégica/Secretaría Técnica del COESPO. Con datos de los Registros Administrativos, Estadísticas Vitales de Natalidad, INEGI.

Un aspecto a destacar es que puede observarse la presencia de nacimientos en mujeres en edades muy tempranas (menores de 15 años).

El embarazo en adolescentes se ha convertido en un problema poblacional que amplía las brechas sociales y de género puesto que tiene repercusiones en la salud, educación, proyecto de vida, economía, las relaciones sociales y culturales de las niñas y adolescentes, por ello erradicar el embarazo infantil y prevenir la ocurrencia del embarazo adolescente son objetivos prioritarios.

En base a los registros de natalidad en 2019, 20% de las mujeres que tuvieron un hijo trabajaban, mientras que 68% no trabajan y el 12% restante no lo especifico. A continuación, se presenta el porcentaje de mujeres que tuvieron un hijo según su condición laboral.



Fuente: Secretaría de Hacienda. Dirección General de Planeación Participativa e Información Estratégica/Secretaría Técnica del COESPO. Con datos de los Registros Administrativos, Estadísticas Vitales de Natalidad, INEGI.



Respecto de los nacimientos registrados por municipio de residencia habitual de la madre, según su nivel de escolaridad, en el año 2019 se registró lo siguiente:

Porcentaje de madres, según su nivel de escolaridad:	
Sin escolaridad	0.64
Primaria incompleta	0.32
Primaria completa	8.68
Secundaria o equivalente	35.05
Preparatoria o equivalente	23.47
Profesional	18.01
Otra	2.25
No Especificado	11.58

Fuente: Secretaría de Hacienda. Dirección General de Planeación Participativa e Información Estratégica/Secretaría Técnica del COESPO. Con datos de los Registros Administrativos, Estadísticas Vitales de Natalidad, INEGI.

En cuanto al estado conyugal de la madre en el municipio de Jiutepec para el año 2019, se tuvieron los siguientes resultados:

Porcentaje de madres, según su estado conyugal:	
<b>Soltera</b>	32.80
<b>Unión Libre</b>	30.23
<b>Casada</b>	25.08
<b>No Especificado</b>	11.90
<b>Separada</b>	0.00
<b>Divorciada</b>	0.00
<b>Viuda</b>	0.00

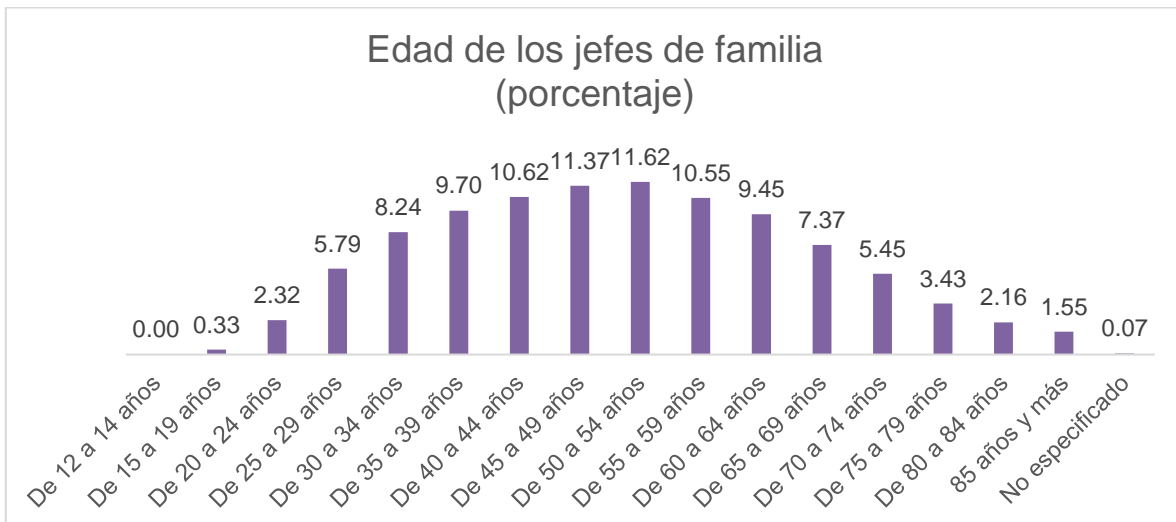
Fuente: Secretaría de Hacienda. Dirección General de Planeación Participativa e Información Estratégica/Secretaría Técnica del COESPO. Con datos de los Registros Administrativos, Estadísticas Vitales de Natalidad, INEGI.

Los porcentajes que mayor representación tenían, son las de madres con situación conyugal de soltera 32.8%, unión libre 30.23%, casadas 25.08% y el porcentaje restante con menor representación.

## 2.2.2 Hogares

De acuerdo al Censo Nacional de Población y Vivienda, en 2020 existían en el municipio de Jiutepec 61,598 hogares, de los cuales 36% tienen jefatura femenina y 64% jefatura masculina.

Por otra parte, la edad de los jefes de familia oscila, en su mayoría, de entre los 35 y 64 años, sin embargo, el porcentaje de hogares con jefes de familia de entre 50 y 54 años representa el pico más alto con 11.62%. El porcentaje de jefes de familia de 19 años o menos es del 0.33%.



Fuente: Secretaría de Hacienda. Dirección General de Planeación Participativa e Información Estratégica/Secretaría Técnica del COESPO. Con datos de los Registros Administrativos, Estadísticas Vitales de Natalidad, INEGI.

Por otra parte, es importante señalar que 5% de los jefes de familia no cuentan con escolaridad alguna, 48% tienen educación básica, 22.7% educación media y 24.2% educación superior.

En el municipio de Jiutepec, 73.4% de los jefes de familia es derechohabiente a algún tipo de servicio de salud.

CLASE DE HOGAR					
Familiar			No Familiar		
Total	Hombres	Mujeres	Total	Hombres	Mujeres
<b>54,011</b>	35,500	18,511	<b>7,537</b>	4,057	3,480

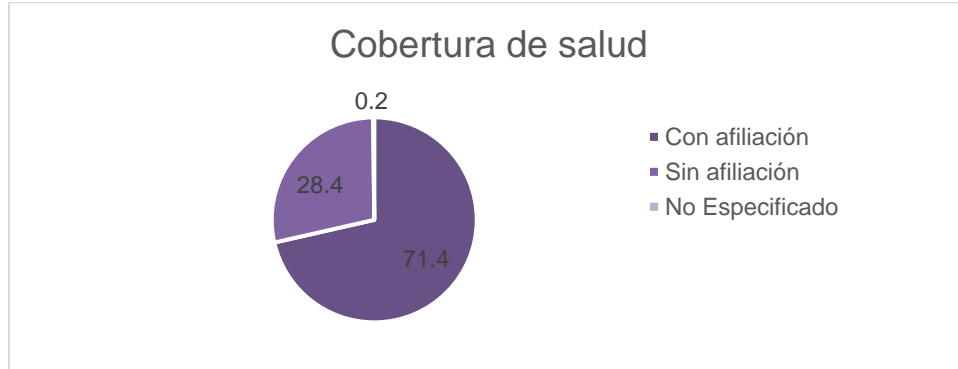
Fuente: Secretaría de Hacienda. Dirección General de Planeación Participativa e Información Estratégica/Secretaría Técnica del COESPO. Con datos de los Registros Administrativos, Estadísticas Vitales de Natalidad, INEGI.

TIPO DE HOGAR								
Familiar					No familiar			
Total	Nuclear	Ampliado	Compuesto	No especificado	Total	Unipersonal	De corresidentes	No especificado
<b>54,011</b>	37,114	16,175	707	15	<b>7,537</b>	7,262	275	<b>50</b>

Fuente: Secretaría de Hacienda. Dirección General de Planeación Participativa e Información Estratégica/Secretaría Técnica del COESPO. Con datos de los Registros Administrativos, Estadísticas Vitales de Natalidad, INEGI.

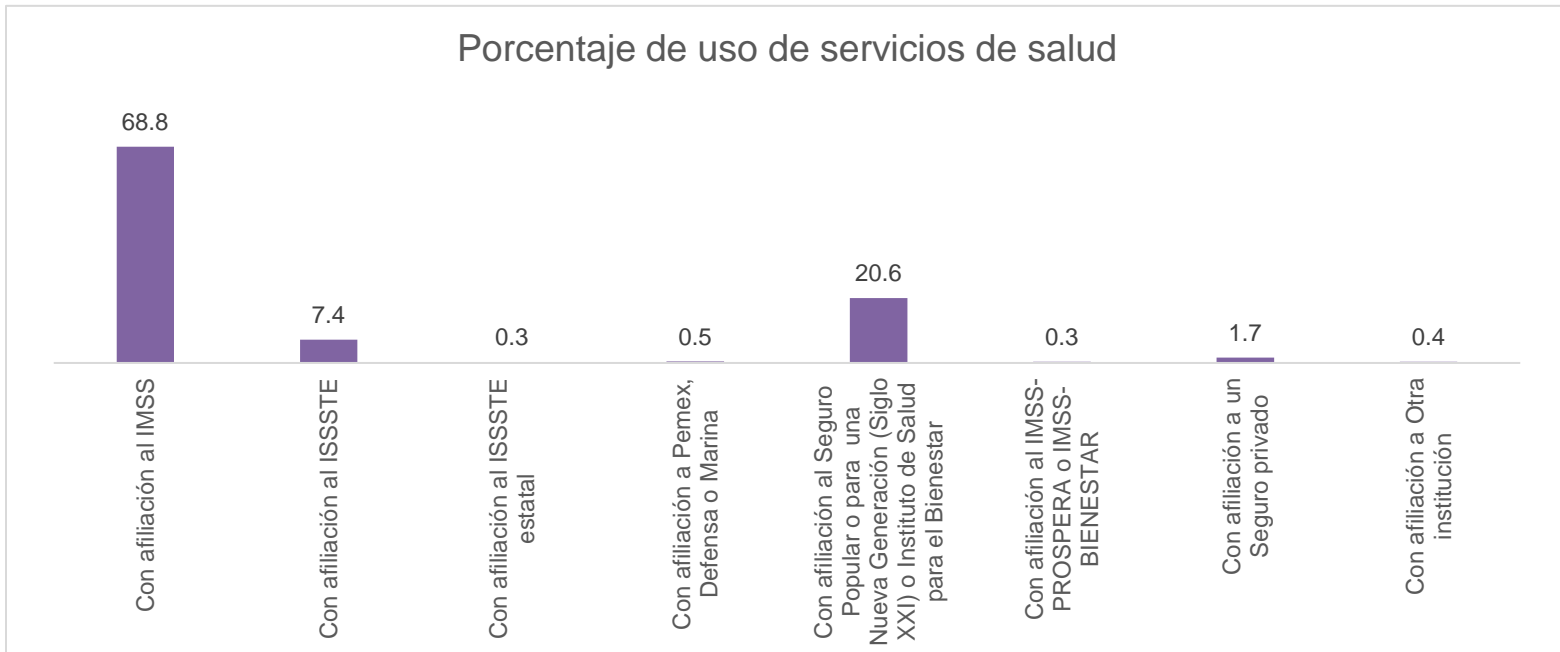
### 2.2.3 Cobertura en servicios de salud

De acuerdo al Censo de Población y Vivienda 2020 el 71.4% de la población se encontraba afiliada a alguna institución de seguridad social.



Fuente: Secretaría de Hacienda. Dirección General de Planeación Participativa e Información Estratégica/Secretaría Técnica del COESPO. Con datos de los Registros Administrativos, Estadísticas Vitales de Natalidad, INEGI.

Respecto a la institución en la cual se encuentra afiliada la población, el 68.8% se encuentra afiliada al IMSS, el 20.6% al Seguro Popular o para una Nueva Generación (Siglo XXI) o Instituto de Salud para el Bienestar, el 7.4% al ISSSTE y el resto en otras instituciones

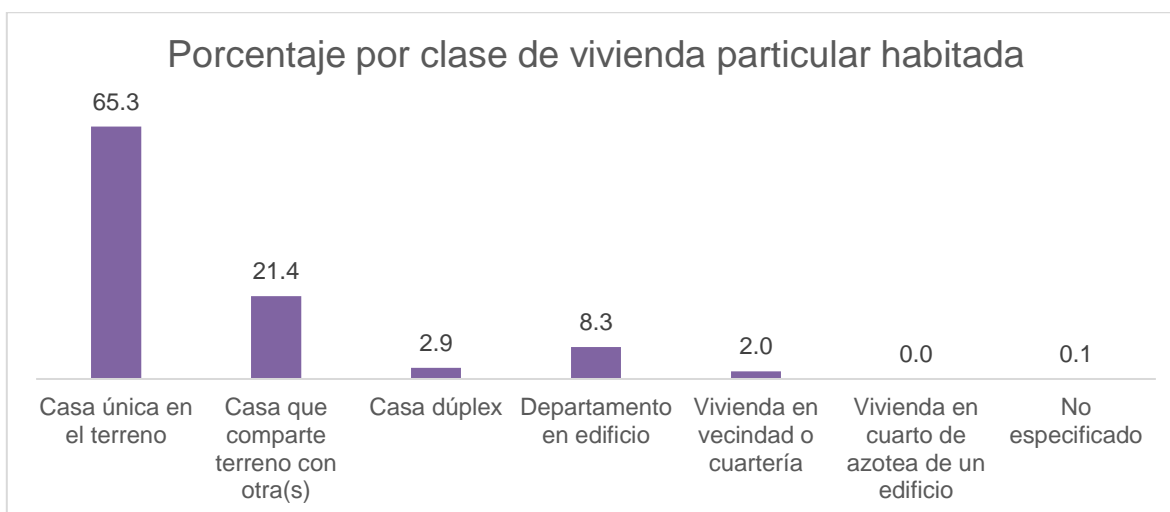


Fuente: Secretaría de Hacienda. Dirección General de Planeación Participativa e Información Estratégica/Secretaría Técnica del COESPO. Con datos de los Registros Administrativos, Estadísticas Vitales de Natalidad, INEGI.

## 2.3 Vivienda

Por otra parte, para 2020 se registraron 61,449 viviendas particulares habitadas, teniendo un promedio de habitantes por vivienda de 3.49 personas. Cabe mencionar que el municipio de Jiutepec tiene 10.9 % de las viviendas particulares del estado de Morelos.

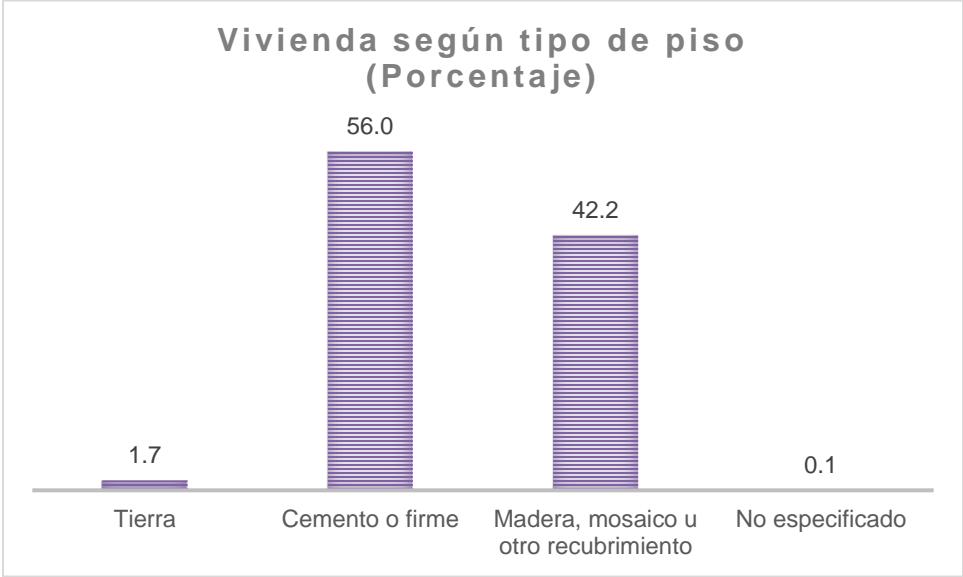
Las viviendas particulares se clasifican en: casa única en el terreno, casa que comparte terreno con otra(s), casa dúplex, departamento en edificio, vivienda en vecindad o cuartería y vivienda en cuarto de azotea de un edificio. De acuerdo a esta clasificación, 65.3% son casa única en el terreno, 21.4% casa que comparte terreno con otra(s), 8.3 % en departamento en edificio. La mayor parte de las viviendas particulares son casas.



Fuente: Secretaría de Hacienda. Dirección General de Planeación Participativa e Información Estratégica/Secretaría Técnica del COESPO. Con datos del Censo Nacional de Población y Vivienda 2020, INEGI.

En lo que se refiere a los servicios básicos de la vivienda 99.7% cuenta con energía eléctrica, 98.6% con disponibilidad de agua, 99.6% disponen de excusado y 99.6% con drenaje.

Por otra parte, sólo 1.7% de las viviendas tienen piso de tierra, mientras que 98.2% poseen piso firme o recubierto con algún material específico.



Fuente: Secretaría de Hacienda. Dirección General de Planeación Participativa e Información Estratégica/Secretaría Técnica del COESPO. Con datos del Censo Nacional de Población y Vivienda 2020, INEGI.

### 3. Pobreza y carencias sociales

De acuerdo a los datos del Consejo Nacional de Evaluación de la Política de Desarrollo Social (CONEVAL) 2018 a nivel estatal el 50.8% se encuentra en situación de pobreza, sólo el 7.4 % está en pobreza extrema

Indicadores	Porcentaje					
	2008	2010	2012	2014	2016	2018
<b>Pobreza</b>						
Población en situación de pobreza	48.8	43.2	45.5	52.3	49.5	50.8
Población en situación de pobreza moderada	40.1	36.3	39.1	44.4	43.6	43.4
Población en situación de pobreza extrema	8.7	6.9	6.3	7.9	5.9	7.4
Población vulnerable por carencias sociales	34.1	33.6	32.0	25.7	24.4	29.4

Fuente: Estimaciones del CONEVAL con base en el MCS-ENIGH 2010, la muestra del Censo de Población y Vivienda 2010, el Modelo Estadístico 2015 para la continuidad del MCS-ENIGH, la Encuesta Intercensal 2015, el Modelo Estadístico 2020 para la continuidad del MCS-ENIGH y la muestra del Censo de Población y Vivienda 2020.

El 29.4 % de la población es vulnerable por carencias sociales, es decir, presenta algún tipo de carencia en rezago educativo, acceso a los servicios de salud, acceso a la seguridad social, calidad y espacio de la vivienda, acceso a los servicios básicos en la vivienda y acceso a la alimentación.

Indicadores de carencia social	Porcentaje					
	2008	2010	2012	2014	2016	2018
Población vulnerable por carencias sociales	34.1	33.6	32.0	25.7	24.4	29.4
Rezago educativo	21.6	19.3	19.2	16.6	16.4	16.9
Carencia por acceso a los servicios de salud	38.4	29.9	22.3	16.6	15.0	16.8
Carencia por acceso a la seguridad social	72.3	64.6	64.4	66.2	62.1	66.5
Carencia por calidad y espacios de la vivienda	15.8	15.7	14.8	13.4	10.9	11.3
Carencia por acceso a los servicios básicos en la vivienda	22.8	20.6	18.6	24.6	17.0	19.9
Carencia por acceso a la alimentación	25.0	22.0	30.7	26.9	19.5	24.6

Fuente: Estimaciones del CONEVAL con base en el MCS-ENIGH 2010, la muestra del Censo de Población y Vivienda 2010, el Modelo Estadístico 2015 para la continuidad del MCS-ENIGH, la Encuesta Intercensal 2015, el Modelo Estadístico 2020 para la continuidad del MCS-ENIGH y la muestra del Censo de Población y Vivienda 2020.

A nivel municipal los datos más recientes son correspondientes al año 2020 en base al Consejo Nacional de Evaluación de la Política de Desarrollo Social (CONEVAL).

Indicadores	Porcentaje		
	2010	2015	2020
<b>Pobreza</b>			
Población en situación de pobreza	31.7	35.4	42.7
Población en situación de pobreza moderada	28.3	30.7	37.6
Población en situación de pobreza extrema	3.4	4.7	5.1
Población vulnerable por carencias sociales	33.8	24.4	20.8

Fuente: Estimaciones del CONEVAL con base en el MCS-ENIGH 2010, la muestra del Censo de Población y Vivienda 2010, el Modelo Estadístico 2015 para la continuidad del MCS-ENIGH, la Encuesta Intercensal 2015, el Modelo Estadístico 2020 para la continuidad del MCS-ENIGH y la muestra del Censo de Población y Vivienda 2020.

Indicadores de carencia social	Porcentaje		
	2010	2015	2020
Población vulnerable por carencias sociales	33.8	24.4	20.8
Rezago educativo	13.8	12.1	11.4
Carencia por acceso a los servicios de salud	31.0	16.4	30.7
Carencia por acceso a la seguridad social	52.1	42.7	47.4
Carencia por calidad y espacios de la vivienda	9.0	9.0	4.8
Carencia por acceso a los servicios básicos en la vivienda	10.9	6.8	5.0
Carencia por acceso a la alimentación	18.2	26.2	19.3

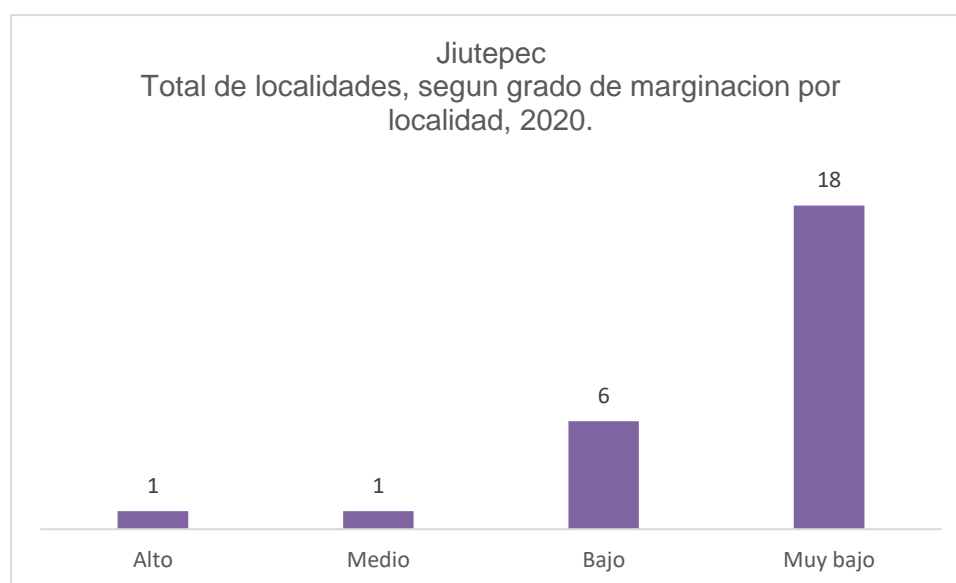
Fuente: Estimaciones del CONEVAL con base en el MCS-ENIGH 2010, la muestra del Censo de Población y Vivienda 2010, el Modelo Estadístico 2015 para la continuidad del MCS-ENIGH, la Encuesta Intercensal 2015, el Modelo Estadístico 2020 para la continuidad del MCS-ENIGH y la muestra del Censo de Población y Vivienda 2020.



## 4. Índice de Marginación

Para 2020 en base a los datos reportados por el Consejo Nacional de Población quien es el órgano facultado para emitir los resultados referentes al índice de marginación, el municipio de Jiutepec tiene un índice de marginación de 59.16 lo que indica que se ubica en un grado de marginación Muy bajo. A nivel estatal, Jiutepec ocupa el lugar 35 con referencia a este índice y el 2,345 a nivel nacional.

Para 2020 existen 26 localidades en el municipio de Jiutepec.

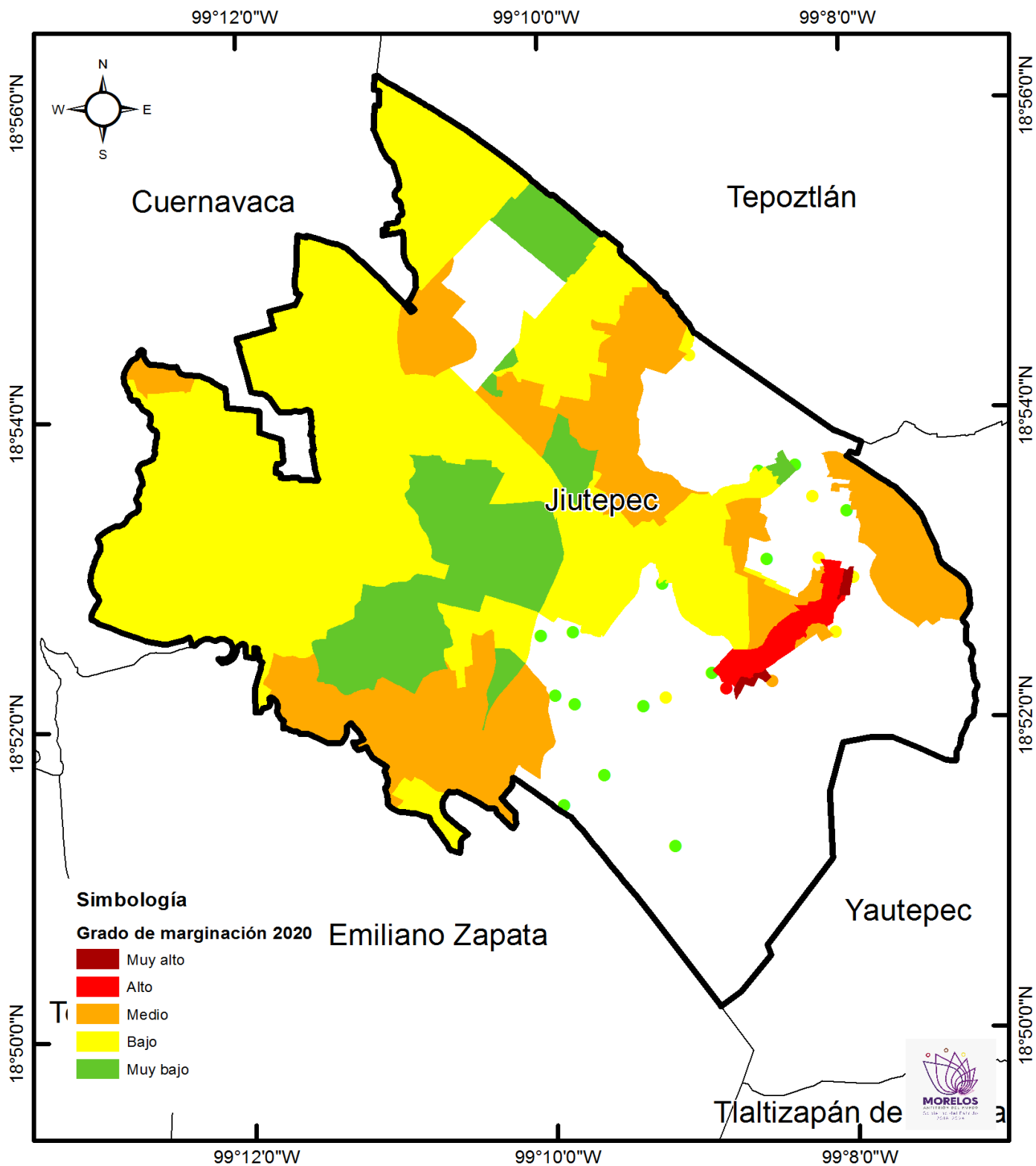


Fuente: Índices de marginación 2020/ Estimaciones del CONAPO con base en el INEGI, Censo de Población y Vivienda 2020.

Nombre de la localidad	Índice de marginación a nivel localidad, 2020	Grado de marginación a nivel localidad, 2020	Índice de marginación normalizado a nivel localidad, 2020	
Colonia Loma Bonita	18.4169963	Alto	0.70343721	
Ampliación Chapultepec	19.972177	Medio	0.76283734	
Colonia Josefa Ortiz de Domínguez	21.4108067		0.81778581	
La Quebradora	21.9007188		0.836498	
Cerro de la Corona	21.9514601		0.83843606	
Colonia Luis Donald Colosio	22.1122274		0.84457657	
Lomas de Chapultepec	22.8056138		0.87106047	
Rancho Paraíso	23.0063589		Bajo	0.87872793
Colonia Toma de la Rueda	23.0350187			0.87982259
Ampliación las Fuentes	23.4314591			0.89496463
Ampliación López Portillo	23.5486267			0.89943985
Francisco Villa	23.5531592			0.89961296
Cliserio Alanís (San Gaspar)	23.6548511			0.90349709
San Francisco del Rincón	23.8185168			0.9097483
Independencia	23.913501			0.91337622
Calera Chica	23.9826765			0.91601838
Ejido de Cazahuatal	24.1255012	0.92147357		
Colonia Agua Fría	24.1680993	0.9231006		
Progreso	24.2582973	0.92654572		
Lomas del Texcal	24.278644	0.92732286		
Colonia el Naranja	24.3207665	0.92893172		
Campo Morado	24.4672557	0.93452688		
Jiutepec	24.6568304	0.94176769		
Fraccionamiento el Paraje (Kilómetro 14)	24.959315	0.95332109		
Valle Verde	25.097195	0.95858741		
Fraccionamiento Club de Golf Hacienda San Gaspar	25.1097453	Muy bajo	0.95906677	

Fuente: Índices de marginación 2020/ Estimaciones del CONAPO con base en el INEGI, Censo de Población y Vivienda 2020.

### MAPA 5. Índice de Marginación



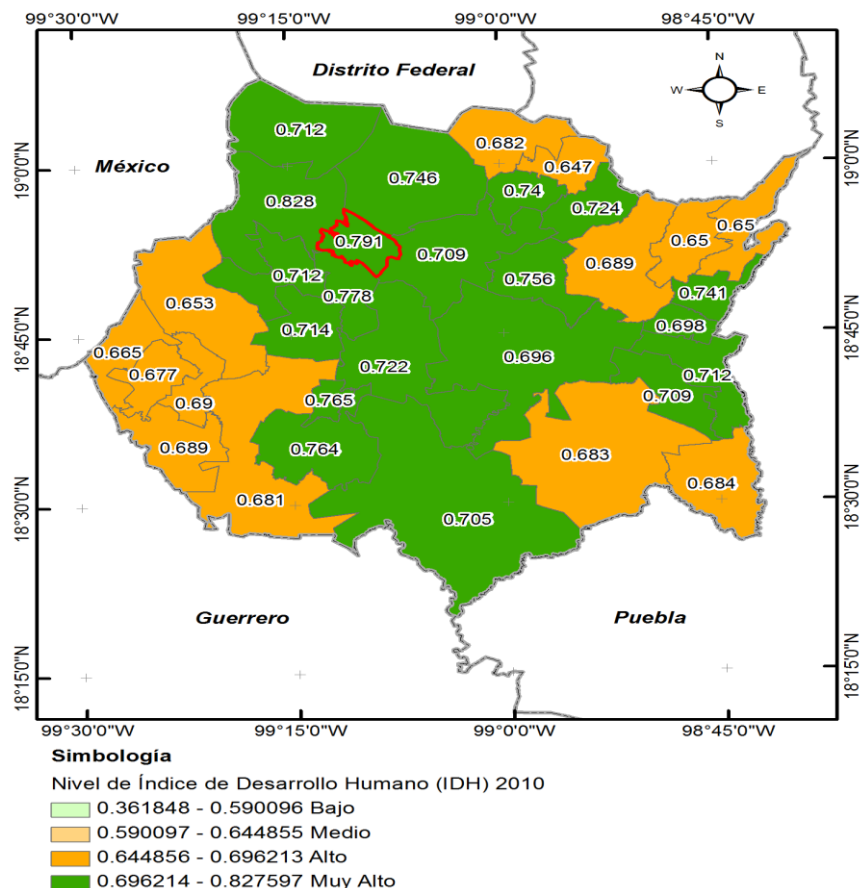
Fuente: Secretaría de Hacienda. Dirección General de Planeación Participativa e Información Estratégica. Con datos de Índices de Marginación 2020, del Consejo Nacional de Población.

## 5. Índice de Desarrollo Humano

En 2010 México se ubica como país de alto desarrollo humano con un Índice de Desarrollo Humano (IDH) de 0.739, mientras que el estado de Morelos ocupa el lugar 13 a nivel nacional con IDH de 0.7449, Jiutepec presento el índice de desarrollo humano muy alto en Morelos, con un IDH de 0.791.

En los indicadores que conforman el IDH encontramos 9.972 en años promedio de escolaridad, 13.127 en años esperados de escolarización, 17678.695 en ingreso per cápita anual (dólares PPC), 11.964 tasa de mortalidad infantil, 0.762 índice de educación, 0.741 índice de ingreso y 0.877 índice de salud.

MAPA 6. Índice de Desarrollo Humano



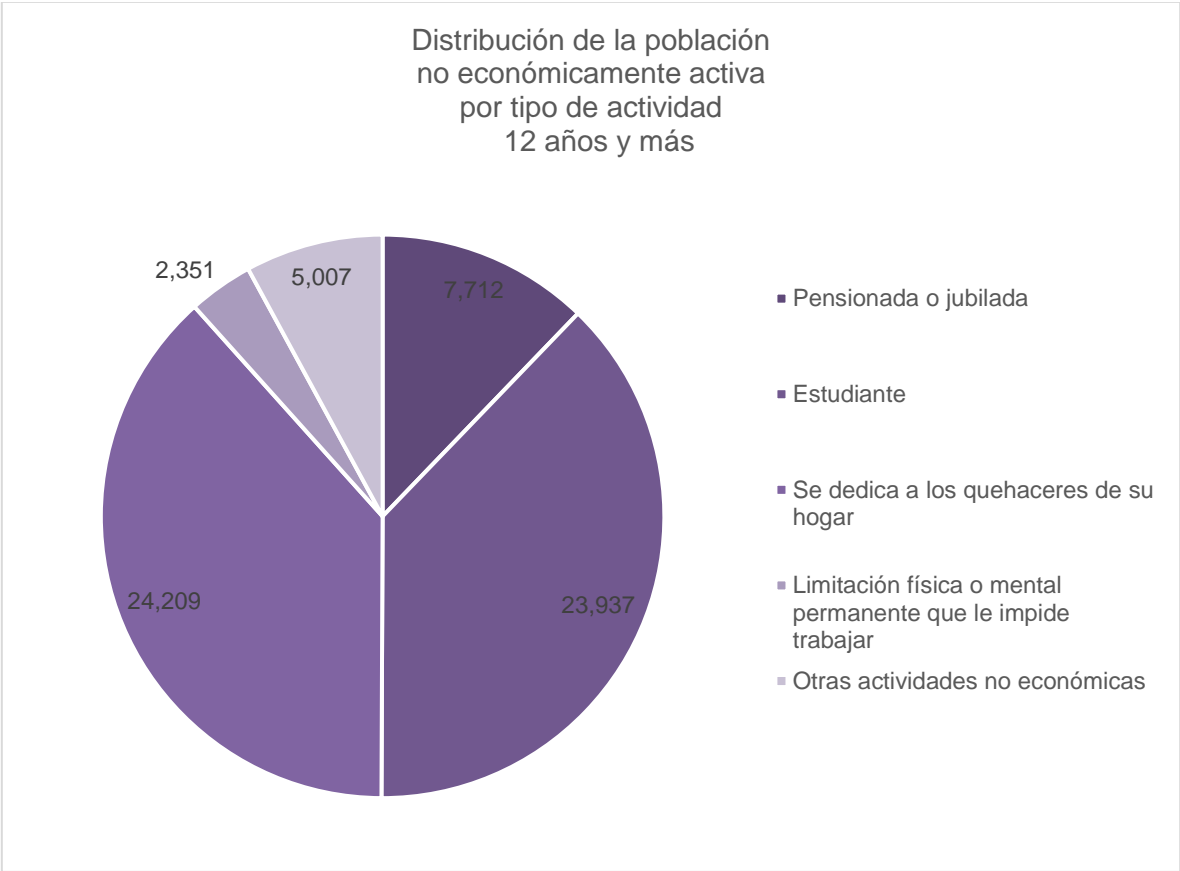
Fuente: Secretaría de Hacienda. Dirección General de Información Estratégica. Con datos de Oficina de Investigación en Desarrollo Humano, PNUD, México.

## 6. Aspectos económicos

La población económicamente activa, se considera a las personas en edad de trabajar que tuvieron vínculo con la actividad económica o que buscaron en la semana de referencia, por lo que se encontraban ocupadas o desocupadas.

En Jiutepec la población económicamente activa asciende a 113,477 personas que representa un 64% de la población de 12 años y más, distribuida en 50,791 población femenina que representa 45% y 62,686 población masculina que representa 55% de la población económicamente activa.

Por otra parte, el resto de la población no económicamente activa y mayor de 12 años presenta las siguientes características:



Fuente: Censos Económicos 2019/Sistema Automatizado de Información Censal (SAIC).INEGI

De acuerdo a los resultados definitivos del Censo Económico 2019, publicados por el INEGI, en el municipio hay 8,914 unidades económicas, que representan 9% del total en el estado.

Descripción	Total
Unidades económicas (UE)	8,914
Personal ocupado (PO)	50,258
Remuneraciones (REM)	5720.74
Producción bruta total (PBT)	97282.236
Activos fijos (AF)	17387.111

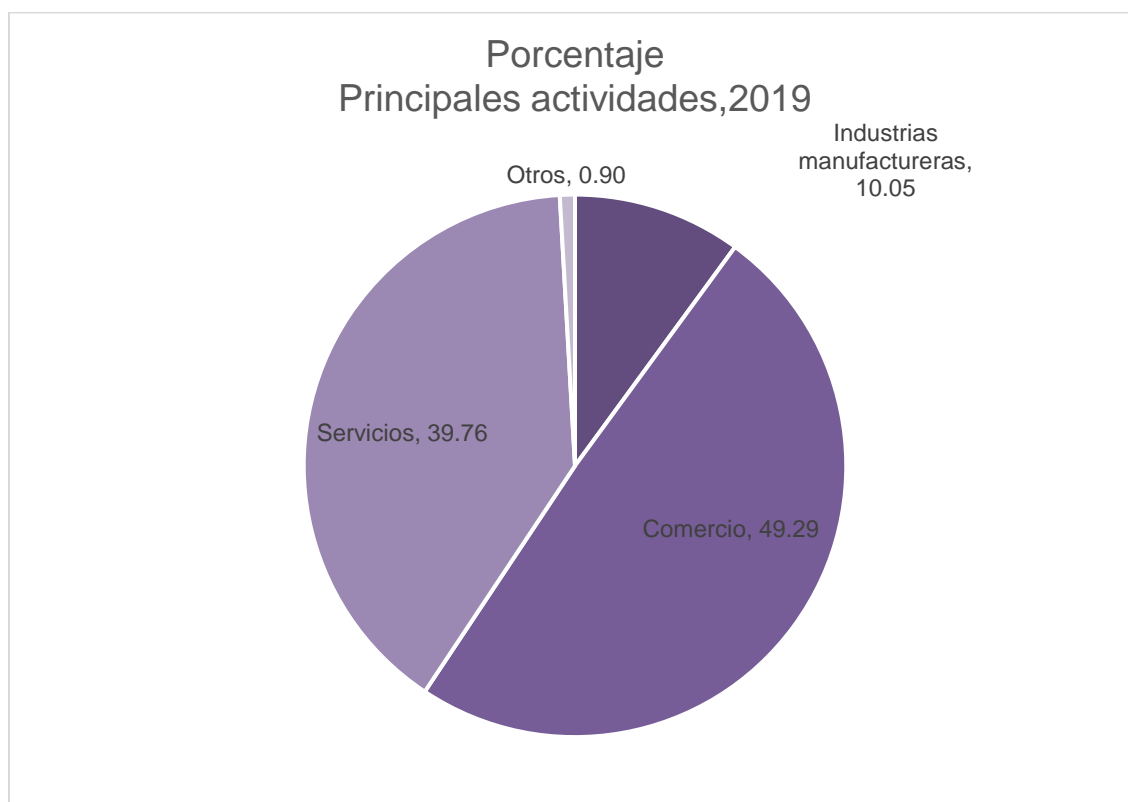
Fuente: Censos Económicos 2019/Sistema Automatizado de Información Censal (SAIC).INEGI

El municipio ocupa el lugar 3, aportando 9% de unidades económicas del total en la entidad federativa.

Actividades económicas, 2019.	
Agricultura, cría y explotación de animales, aprovechamiento forestal, pesca y caza.	9
Generación, transmisión, distribución y comercialización de energía eléctrica, suministro de agua y de gas natural por ductos al consumidor final.	11
Construcción.	27
Industrias manufactureras.	896
Comercio.	4,394
Transportes, correos y almacenamiento.	23
Información en medios masivos.	10
Servicios.	3,544
<b>Total</b>	<b>8,914</b>

Fuente: Censos Económicos 2019/Sistema Automatizado de Información Censal (SAIC).INEGI

Las tres principales actividades que destacan son servicios 39.76 %, comercio 49.29%, industrias y manufactura 10.05% y el resto 0.90%.



Fuente: Censos Económicos 2019/Sistema Automatizado de Información Censal (SAIC). INEGI

En el municipio se ubican 4,394 unidades económicas que se dedican al comercio, ocupando a 13,050 personas.

Descripción	Total	
Unidades económicas	4,394	Unidades
Personal ocupado	13,050	Personas
Remuneraciones	550,875	Mil pesos
Producción bruta total	5,475,707	Mil pesos
Activos fijos	4,399,622	Mil pesos
Personas ocupadas por unidad	3	Personas
Remuneraciones por persona	101	Mil pesos
Producción bruta total por	1,246	Mil pesos

Fuente: Censos Económicos 2019/Sistema Automatizado de Información Censal (SAIC). INEGI

En cuanto a la actividad de servicios hay 15,332 personas que se dedican a prestar servicios, con un total de 3,544 unidades económicas.

Descripción	Total	
Unidades económicas	3,544	Unidades
Personal ocupado	15,332	Personas
Remuneraciones	786,922	Mil pesos
Producción bruta total	3,587,138	Mil pesos
Activos fijos	1,483,058	Mil pesos
Personas ocupadas por unidad económica	4	Personas
Remuneraciones por persona remunerada	82	Mil pesos
Producción bruta total por establecimiento	1,012	Mil pesos

Fuente: Censos Económicos 2019/Sistema Automatizado de Información Censal (SAIC). INEGI

Respecto a la actividad de manufacturas hay 896 unidades económicas con 21,103 personas ocupadas.

Descripción	Total	
Unidades económicas	896	Unidades
Personal ocupado	21,103	Personas
Remuneraciones	4,321,211	Mil pesos
Producción bruta total	87,706,470	Mil pesos
Activos fijos	11,096,342	Mil pesos
Personas ocupadas por unidad económica	24	Personas
Remuneraciones por persona remunerada	283	Mil pesos
Producción bruta total por establecimiento	97,887	Mil pesos

Fuente: Censos Económicos 2019/Sistema Automatizado de Información Censal (SAIC). INEGI



## **7. Educación**

En el estado de Morelos se cumple con el derecho de los niños, jóvenes y adultos, a tener educación. Los siguientes datos son proporcionados por el Instituto de la Educación Básica del Estado de Morelos (IEBEM).

### **7.1 Educación inicial**

En el municipio de Jiutepec durante el ciclo escolar 2019-2020 en nivel inicial asistieron 562 alumnos, distribuidos en 47 escuelas.

### **7.2 Educación preescolar**

El municipio de Jiutepec cuenta con 141 escuelas a nivel preescolar; durante el ciclo escolar 2019-2020 fueron 533 docentes quienes atendieron a 7,370 alumnos, con un promedio de 13 alumnos por maestro.

### **7.3 Educación primaria**

En el municipio de Jiutepec durante el ciclo 2019-2020 a nivel primaria se tiene una población total de 21,194 alumnos, quienes son atendidos por 1,279 docentes y están ubicados en 135 escuelas.

### **7.4 Educación secundaria**

La educación secundaria se ofrece en modalidades de Secundaria General, Secundaria Técnica Industrial, Secundaria Técnica Agropecuaria y Telesecundaria con un total de 10,322 alumnos que son atendidos por 782 docentes y se ubican en 50 escuelas.

## **7.5 Rezago educativo**

De acuerdo al Instituto de Educación Básica del Estado de Morelos, en el municipio de Jiutepec existen 21,194 matrículas en primaria y 10,322 en secundaria, sin embargo durante el periodo 2019-2020 se registró un porcentaje de rezago educativa del 5.6% en nivel primaria y un 6.8% a nivel secundaria.

## **7.6 Absorción**

Las tasas de crecimiento de manera indirecta proyectan a la población a corto, mediano y largo plazo, lo cual contribuye a que se anticipen las acciones que permitan abastecer la demanda educativa.

Del Instituto de Educación Básica del Estado de Morelos, en Jiutepec existe un porcentaje de absorción superior al 100% en primaria fue de 102.9% y 103.0% en secundaria.

## 8. Etnicidad

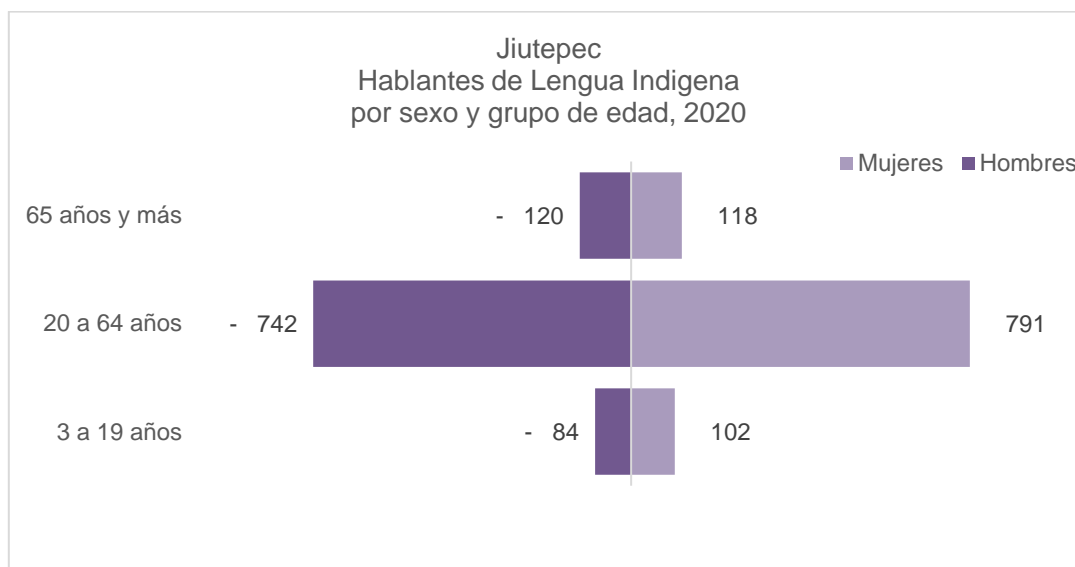
En Morelos de acuerdo al Censo de Población y Vivienda 2020, hay 38,110 personas mayores de 3 años de edad que hablan alguna lengua indígena. Lo que representa el 2% de la población total de la entidad.

Las lenguas indígenas más habladas en esta entidad son:

Lengua indígena	Número de hablantes 2010	Número de hablantes 2020
<b>Náhuatl</b>	19 509	24,617
<b>Mixteco</b>	5 517	7,230
<b>Tlapaneco</b>	1 531	2,467
<b>Zapoteco</b>	608	722

Fuente: INEGI. Censo de Población y Vivienda 2020.

Jiutepec tiene 1,957 personas hablantes de lengua indígena lo que representa el 0.95% del total de la población del municipio de Jiutepec.



Fuente: INEGI. Censo de Población y Vivienda 2020.

HABLANTES DE LENGUA INDIGENA				NO HABLANTES DEN LENGUA INDIGENA		
	%	Total			%	Total
Total	0.9	1 957	Total	99.0	204 398	
Hombres	0.5	946	Hombres	47.3	97,668	
Mujeres	0.0	93	Mujeres	4.3	8,897	

Fuente: INEGI. Censo de Población y Vivienda 2020.

## 9. Población que se autorreconoce afroamericana o afrodescendiente

En Morelos hay 38,331 personas que se autorreconoce afroamericana o afrodescendiente, representando el 1.9% de la población, de los cuales el 47.2 % son hombres y el 50.7% son mujeres.

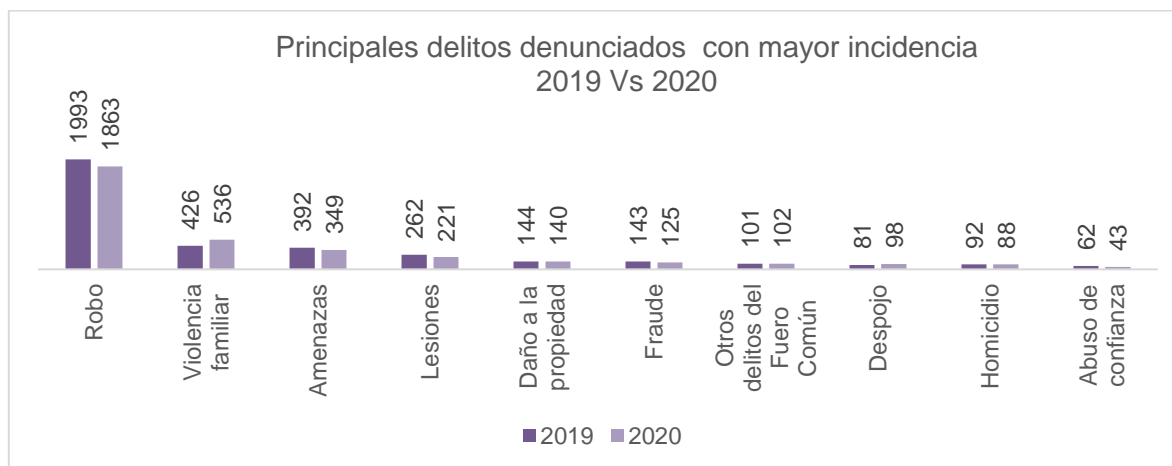
Respecto al municipio de Jiutepec del total de su población el 2.1% (4,530 personas) se considera afrodescendiente, teniendo mayor representatividad las mujeres con 1.1%.

POBLACIÓN QUE SE RECONOCE AFRODESCENDIENTE				POBLACIÓN QUE NO SE RECONOCE AFRODESCENDIENTE		
Jiutepec	%	Total		Jiutepec	%	Total
Total	2.1	4,530	Total	97.7	210 483	
Hombres	1.0	2,211	Hombres	46.8	100,733	
Mujeres	1.1	2,319	Mujeres	51.0	109,750	

Fuente: INEGI. Censo de Población y Vivienda 2020.

## 10. Seguridad

En 2020 se denunciaron 3,871 delitos, respecto a 2019 hubo un decrecimiento de -3.83%.



Fuente: Incidencia Delictiva del Fuero Común Municipal, Secretariado ejecutivo del Sistema Nacional de Seguridad Pública

Otros delitos denunciados:	2019	2020
Otros delitos que atentan contra la vida y la integridad corporal	43	43
Incumplimiento de obligaciones de asistencia familiar	45	36
Violación simple	17	35
Abuso sexual	50	34
Otros delitos contra la familia	36	34
Otros delitos contra el patrimonio	18	26
Allanamiento de morada	29	19
Otros delitos que atentan contra la libertad personal	19	16
Falsificación	11	13
Narcomenudeo	25	13
Extorsión	12	7
Falsedad	4	7
Secuestro	3	5
Otros delitos que atentan contra la libertad y la seguridad sexual	1	4
Contra el medio ambiente	1	3
Hostigamiento sexual	4	3
Violación equiparada	0	3

Acoso sexual	2	2
Delitos cometidos por servidores públicos	1	1
Electorales	0	1
Feminicidio	4	1
Aborto	1	0
Corrupción de menores	2	0
Otros delitos contra la sociedad	1	0

Fuente: Incidencia Delictiva del Fuero Común Municipal, Secretariado ejecutivo del Sistema Nacional de Seguridad Pública

**Elaboración:**

---

**Secretaría de Hacienda**  
**Unidad de Planeación**  
**Dirección General de Planeación Participativa**  
**e Información Estratégica y**  
**Secretaria Técnica del Consejo Estatal de Población**

---

L.C. y L. en D. Mónica Boggio Tomasaz Merino  
Secretaria de Hacienda

L.C. Enrique Antonio Núñez Rosas  
Titular de la Unidad de Planeación

Lic. Juan José Herrasti Real  
Director General de Planeación Participativa  
e Información Estratégica y Secretario Técnico del  
Consejo Estatal de Población

[juan.herrasti@morelos.gob.mx](mailto:juan.herrasti@morelos.gob.mx)

Teléfonos: 777 318 90 72 y 777 310 02 52



# MORELOS

PODER EJECUTIVO