



# Síntesis Estadística Municipal 2021

## Hueyapan

# ÍNDICE

## Contenido

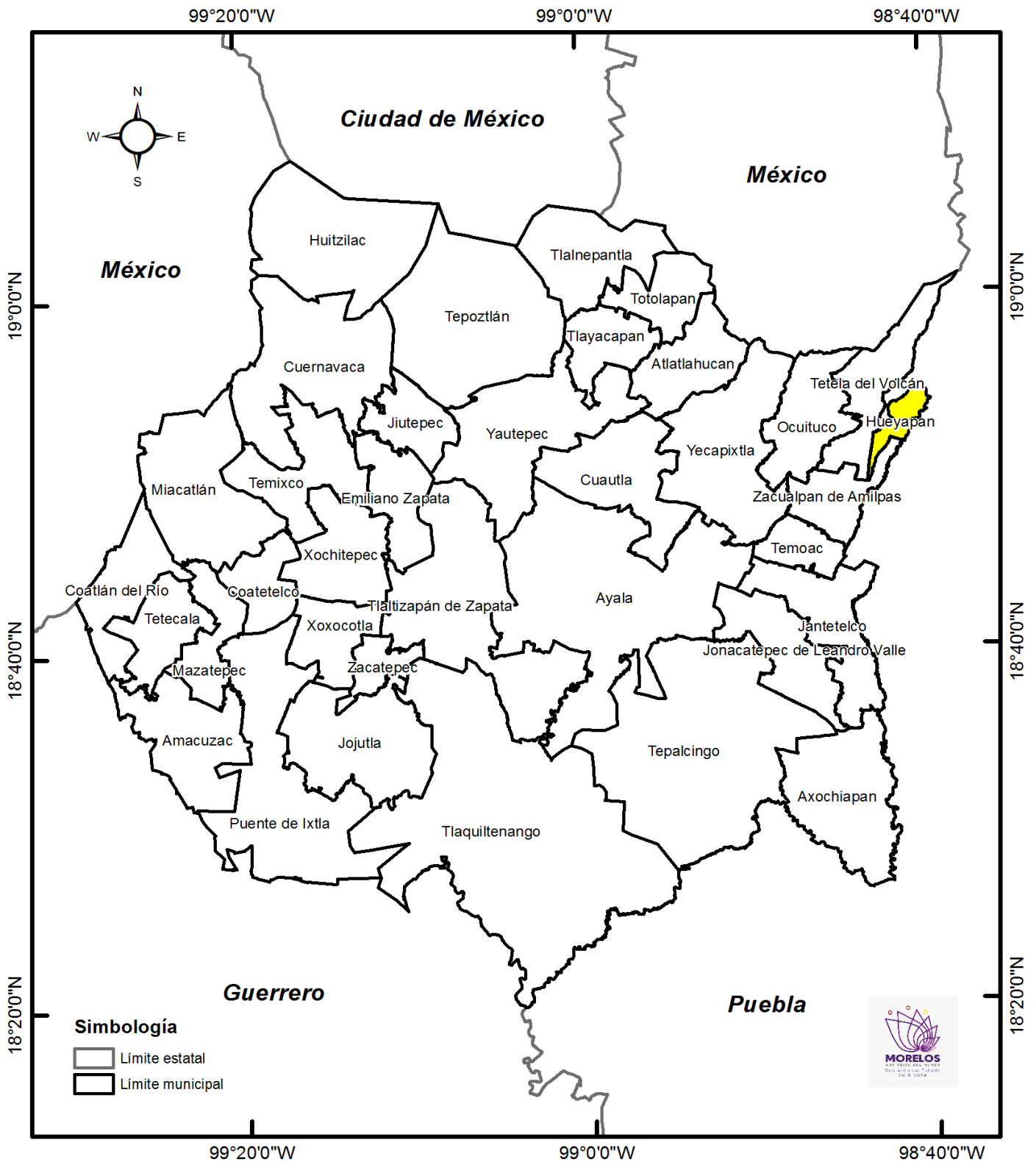
1.	Situación geográfica.....	3
1.1	Definición etimológica.....	5
1.2	Fisiografía.....	5
1.3	Clima.....	6
2.	Población.....	7
2.2.3	Cobertura en servicios de salud.....	10
2.3	Vivienda.....	11
3.	Pobreza y carencias sociales.....	13
4.	Índice de Marginación.....	15
5.	Aspectos económicos.....	17
8.	Etnicidad.....	18
9.	Población que se autorreconoce afroamericana o afrodescendiente.....	19

## **1. Situación geográfica**

El municipio de Hueyapan se encuentra ubicado al suroeste del estado de Morelos y tiene una extensión territorial de 19.2 Km<sup>2</sup>, que representa 0.4% de la extensión territorial del estado.

El municipio colinda al norte con los municipios de Tetela del volcán y Zacualpan de Amilpas, así como con los estados de Puebla y Estado de México.

# MAPA 1. Situación geográfica



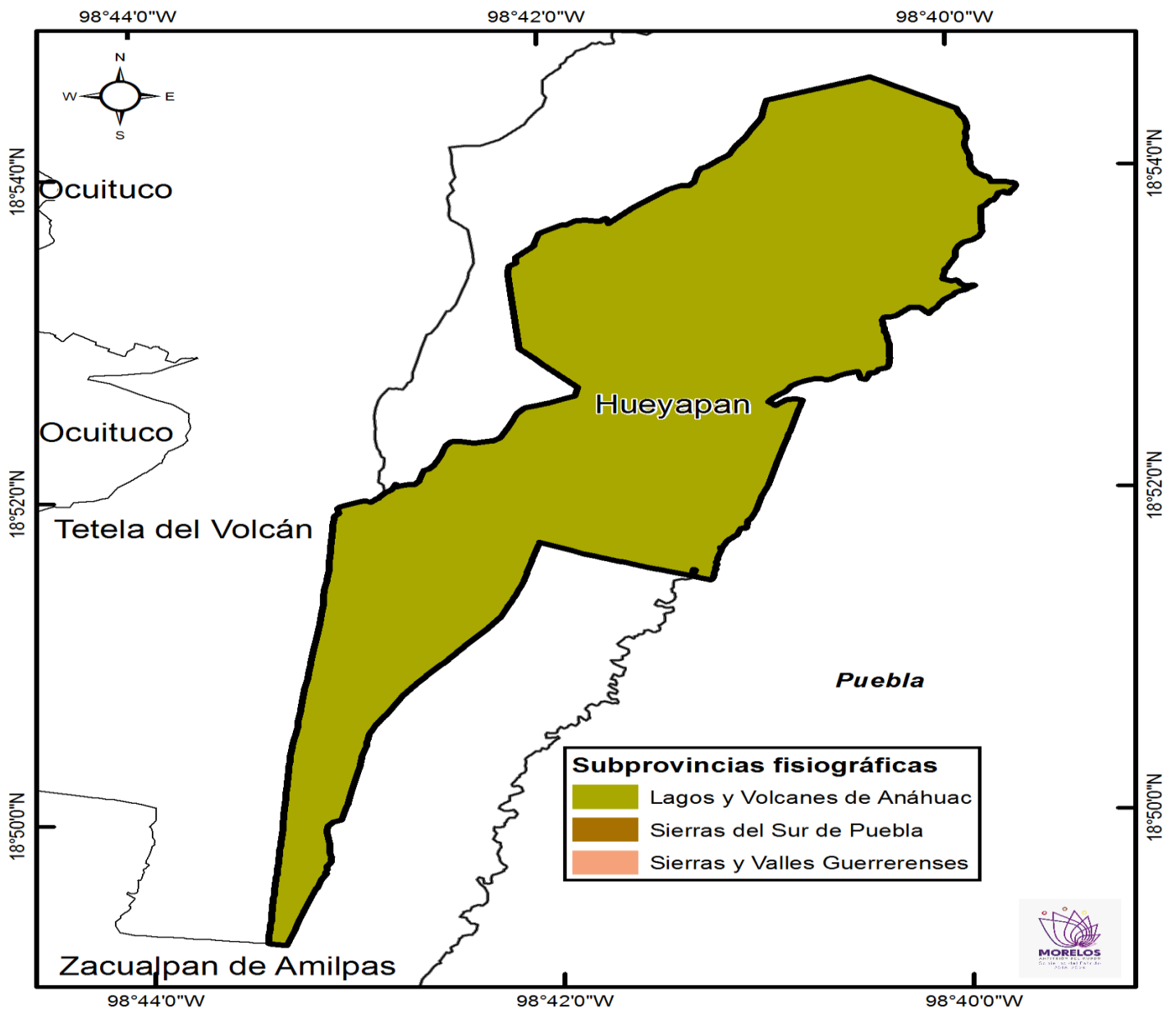
Fuente: Secretaría de Hacienda. Dirección General de Planeación Participativa e Información Estratégica. Con datos del Marco Geoestadístico 2020, del INEGI.

## 1.1 Definición etimológica

La palabra mexicana o náhuatl "Hueyapan" significa "Lugar de barrancas con abundancia de agua"

## 1.2 Fisiografía

MAPA 2. Fisiografía

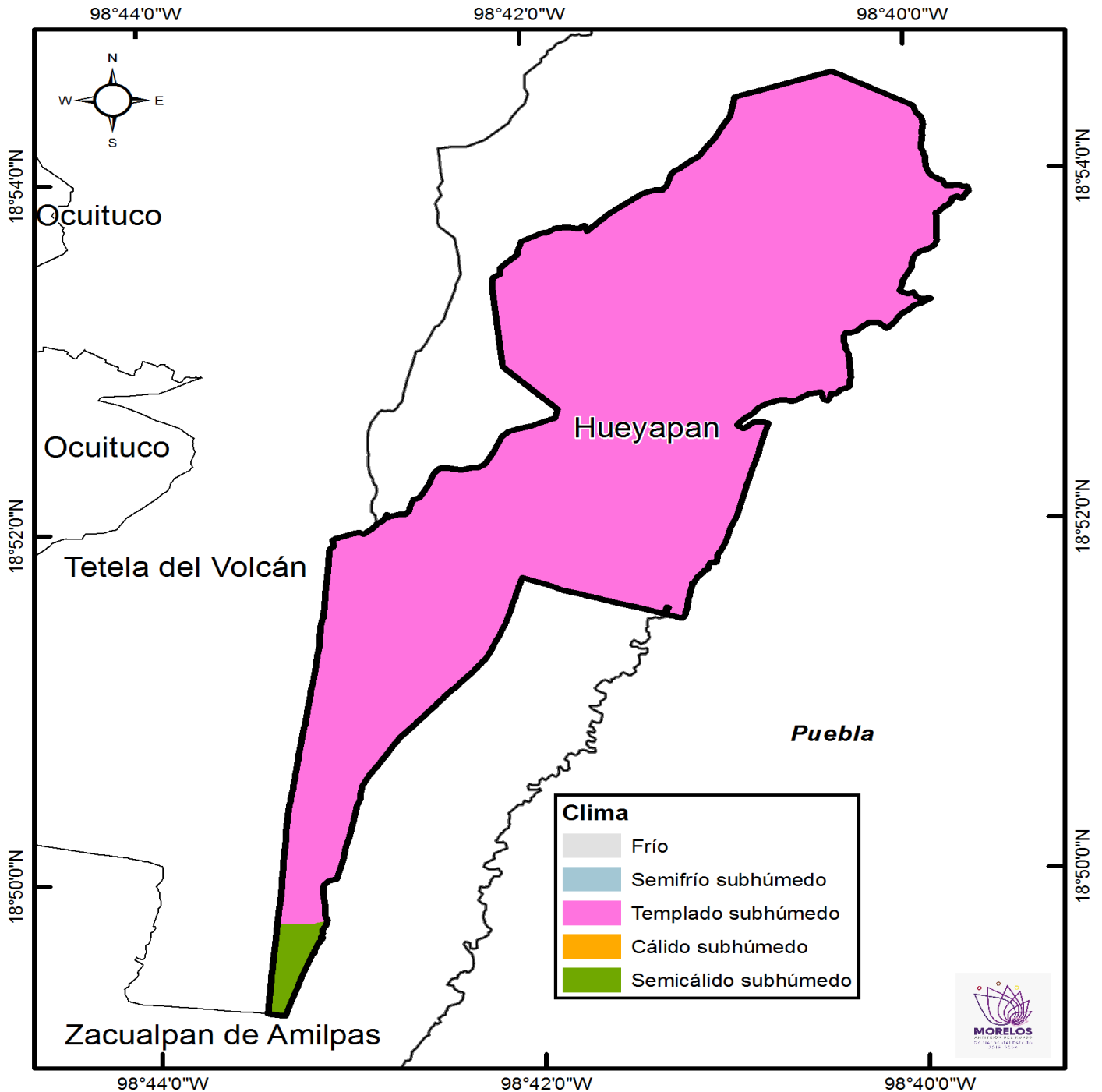


Fuente: Secretaría de Hacienda. Dirección General de Planeación Participativa e Información Estratégica. Con conjunto de datos vectoriales esc. 1:1000 000, INEGI.

### 1.3 Clima

En el municipio de Hueyapan predominan 2 tipos de clima: en la mayor parte de la superficie clima Templado subhúmedo y al suroeste clima Semicálido subhúmedo.

MAPA 3. Clima



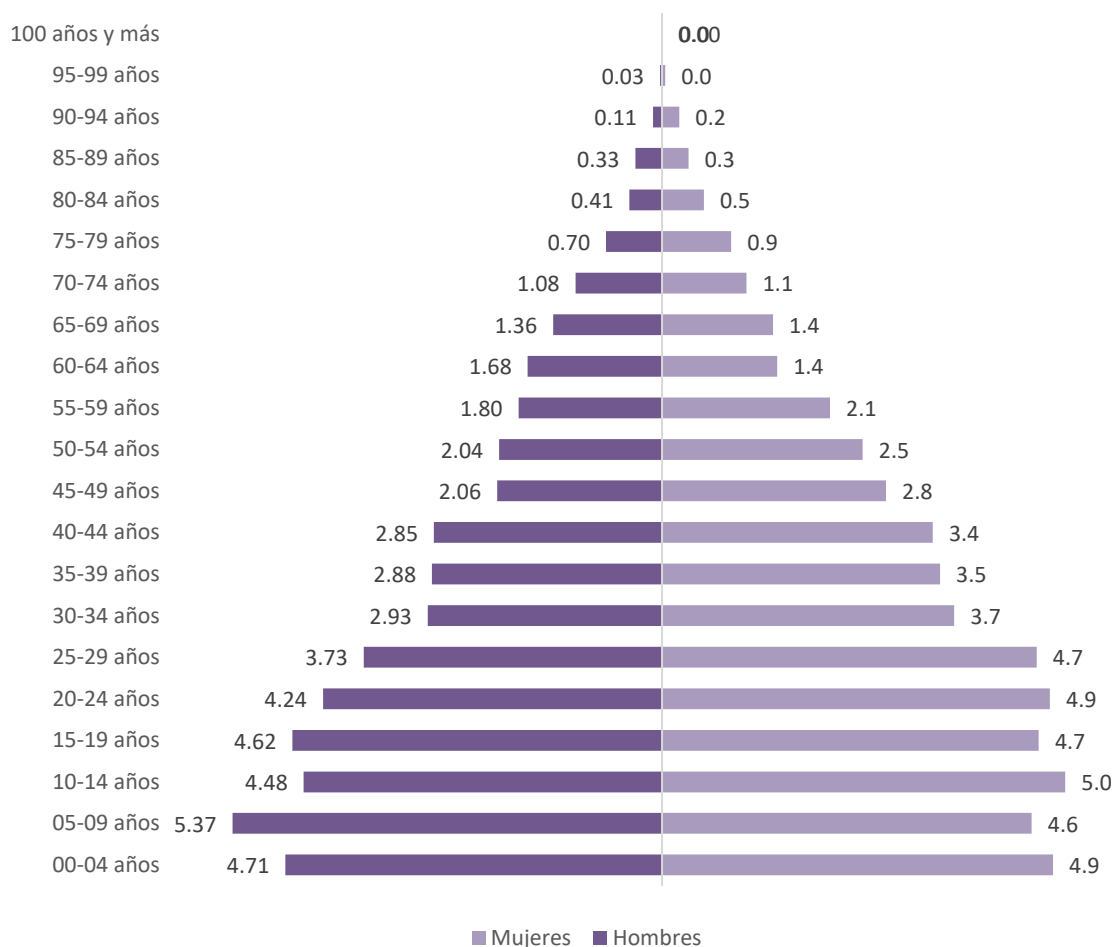
Fuente: Con conjunto de datos vectoriales escala 1:1000 000, INEGI.

## 2. Población

De acuerdo al Censo de Población y Vivienda 2020, el municipio cuenta con una población de 7,855 habitantes, cifra que representa 0.4% de la población de la entidad. Del total de habitantes, 4,131 son mujeres y 3,724 son hombres, representando 52.6% y 47.4% de la población total, respectivamente.

La distribución de la población por grupo de edad se da de la manera siguiente:

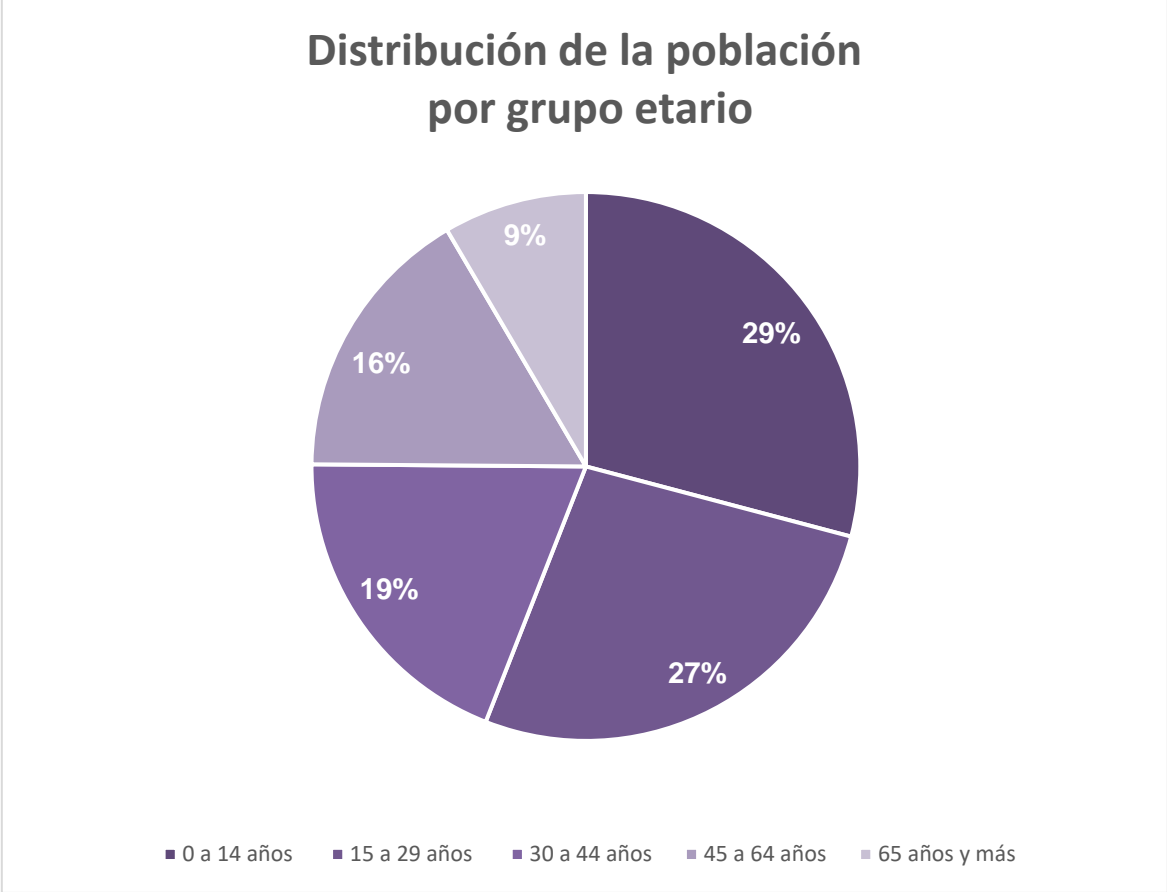
Piramide de población 2020.



Fuente: Secretaría de Hacienda. Dirección General de Información Estratégica y Planeación Participativa /Secretaría Técnica del COESPO. Con datos del Censo Nacional de Población y Vivienda 2020, INEGI

Como se aprecia en la gráfica de la Pirámide poblacional, los grupos etarios en donde hay una mayor concentración de hombres y mujeres son los que van de 5 a 14 años.

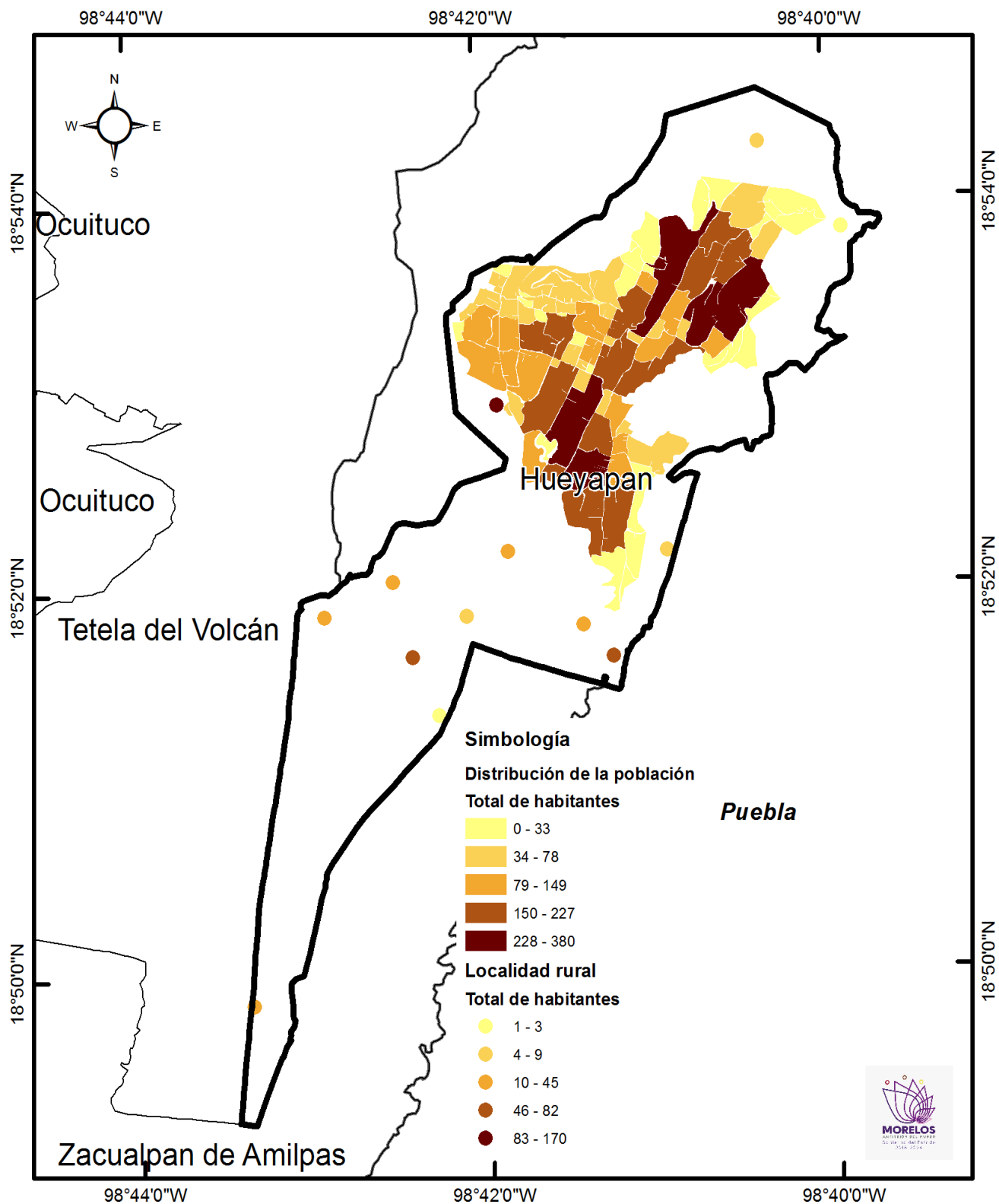
Por otra parte, si se analiza en grupos de población más amplios, encontramos que 56% de la población del municipio es joven, es decir, se encuentra entre los 0 y 29 años de edad.



Fuente: Secretaría de Hacienda. Dirección General de Información Estratégica y Planeación Participativa /secretaria técnica del COESPO. Con datos del Censo Nacional de Población y Vivienda 2020, INEGI.



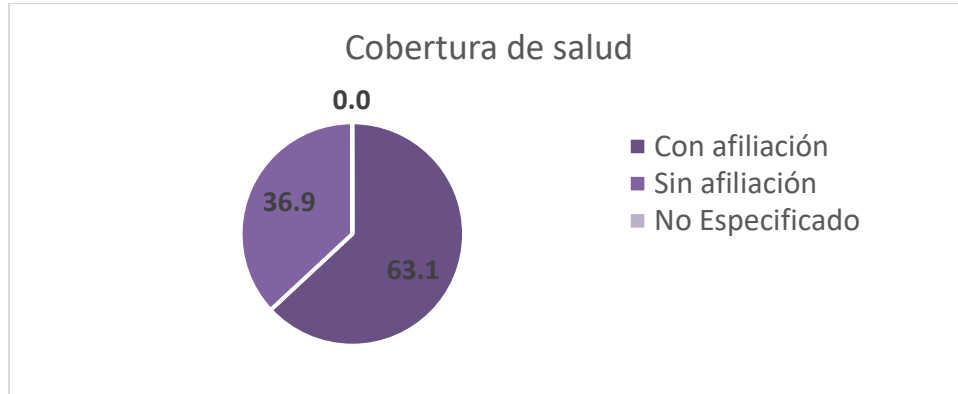
### MAPA 4. Densidad de población



Fuente: Secretaría de Hacienda. Dirección General de Planeación Participativa e Información Estratégica. Con datos del Censo de Población y Vivienda 2020, del INEGI.

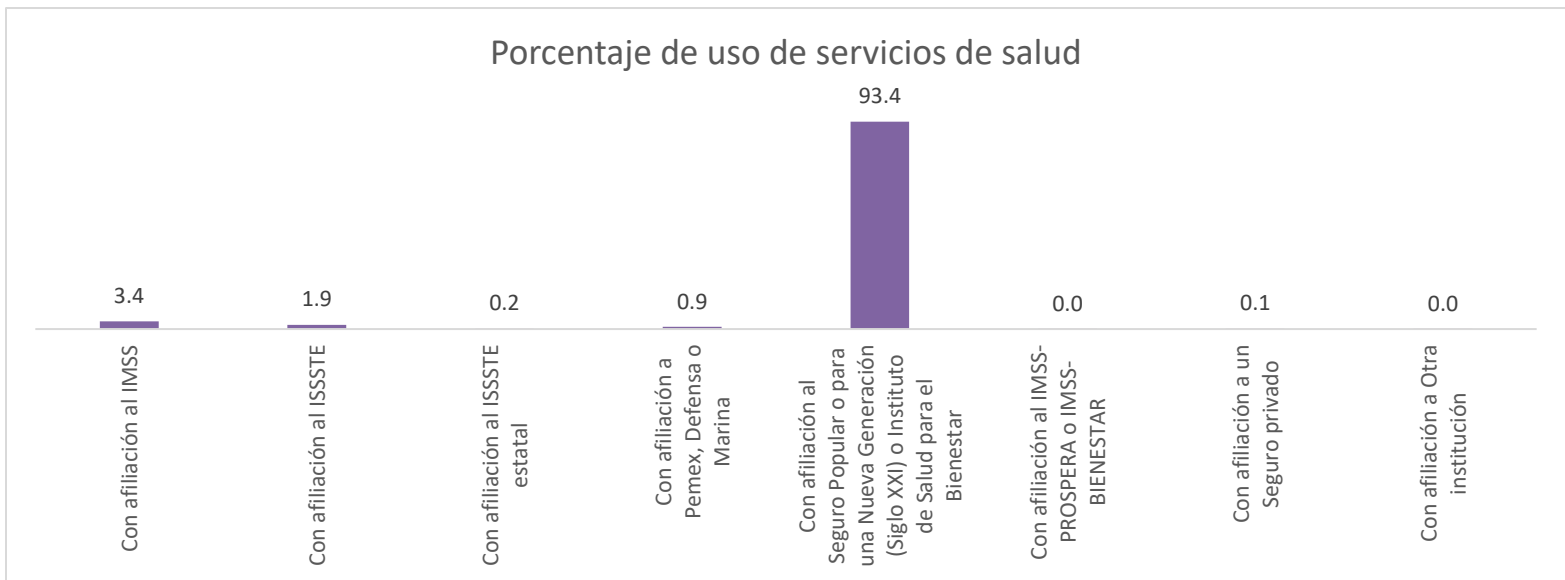
### 2.2.3 Cobertura en servicios de salud

De acuerdo al Censo de Población y Vivienda 2020 el 63.1% de la población se encontraba afiliada a alguna institución de seguridad social.



Fuente: Secretaría de Hacienda. Dirección General de Planeación Participativa e Información Estratégica /Secretaría Técnica del COESPO. Con datos de los Registros Administrativos, Estadísticas Vitales de Natalidad, INEGI

Respecto a la institución en la cual se encuentra afiliada la población, el 3.4% se encuentra afiliada al IMSS, el 93.4% al Seguro Popular o para una Nueva Generación (Siglo XXI) o Instituto de Salud para el Bienestar, el 1.9% al ISSSTE y el resto en otras instituciones.

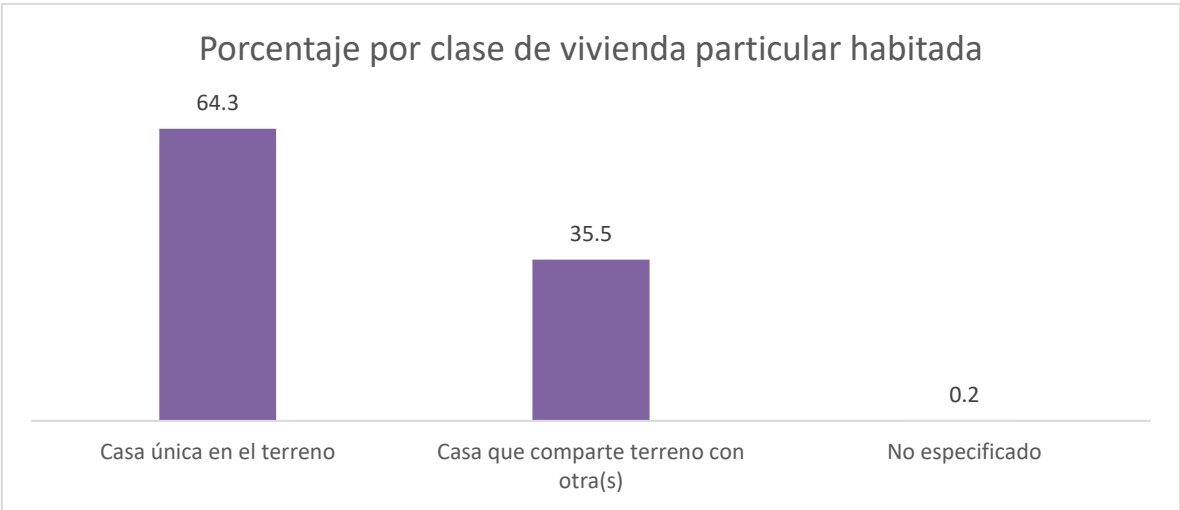


Fuente: Secretaría de Hacienda. Dirección General de Planeación Participativa e Información Estratégica /Secretaría Técnica del COESPO. Con datos de los Registros Administrativos, Estadísticas Vitales de Natalidad, INEGI

### 2.3 Vivienda

Por otra parte, para 2020 se registraron 1,959 viviendas particulares habitadas, teniendo un promedio de habitantes por vivienda de 4 personas. Cabe mencionar que el municipio de Hueyapan tiene 0.35 % de las viviendas particulares del estado de Morelos.

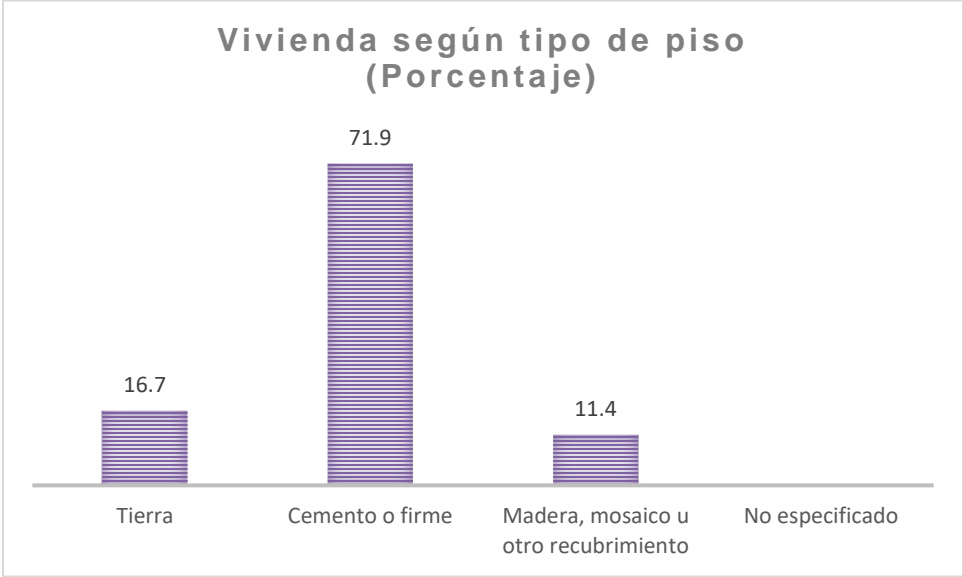
Las viviendas particulares se clasifican en: casa única en el terreno, casa que comparte terreno con otra(s), casa dúplex, departamento en edificio, vivienda en vecindad o cuartería y vivienda en cuarto de azotea de un edificio. De acuerdo a esta clasificación, 64.3% son casa única en el terreno y 35.5% casa que comparte terreno con otra(s). La mayor parte de las viviendas particulares son casas.



Fuente: Secretaría de Hacienda. Dirección General de Planeación Participativa e Información Estratégica /Secretaría Técnica del COESPO. Con datos del Censo Nacional de Población y Vivienda 2020, INEGI.

En lo que se refiere a los servicios básicos de la vivienda 99.2% cuenta con energía eléctrica, 98.2% con disponibilidad de agua, 97.2% disponen de excusado y 52.3% con drenaje.

Por otra parte, sólo 16.7% de las viviendas tienen piso de tierra, mientras que 83.3% poseen piso firme o recubierto con algún material específico.



Fuente: Secretaría de Hacienda. Dirección General de Planeación Participativa e Información Estratégica /Secretaría Técnica del COESPO. Con datos del Censo Nacional de Población y Vivienda 2020, INEGI.

### 3. Pobreza y carencias sociales

De acuerdo a los datos del Consejo Nacional de Evaluación de la Política de Desarrollo Social (CONEVAL) 2018 a nivel estatal el 50.8% se encuentra en situación de pobreza, sólo el 7.4 % está en pobreza extrema.

Indicadores	Porcentaje					
	2008	2010	2012	2014	2016	2018
<b>Pobreza</b>						
Población en situación de pobreza	48.8	43.2	45.5	52.3	49.5	50.8
Población en situación de pobreza moderada	40.1	36.3	39.1	44.4	43.6	43.4
Población en situación de pobreza extrema	8.7	6.9	6.3	7.9	5.9	7.4
Población vulnerable por carencias sociales	34.1	33.6	32.0	25.7	24.4	29.4

Fuente: Estimaciones del CONEVAL con base en el MCS-ENIGH 2010, la muestra del Censo de Población y Vivienda 2010, el Modelo Estadístico 2015 para la continuidad del MCS-ENIGH, la Encuesta Intercensal 2015, el Modelo Estadístico 2020 para la continuidad del MCS-ENIGH y la muestra del Censo de Población y Vivienda 2020.

El 29.4 % de la población es vulnerable por carencias sociales, es decir, presenta algún tipo de carencia en rezago educativo, acceso a los servicios de salud, acceso a la seguridad social, calidad y espacio de la vivienda, acceso a los servicios básicos en la vivienda y acceso a la alimentación.

Indicadores de carencia social	Porcentaje					
	2008	2010	2012	2014	2016	2018
Población vulnerable por carencias sociales	34.1	33.6	32.0	25.7	24.4	29.4
Rezago educativo	21.6	19.3	19.2	16.6	16.4	16.9
Carencia por acceso a los servicios de salud	38.4	29.9	22.3	16.6	15.0	16.8
Carencia por acceso a la seguridad social	72.3	64.6	64.4	66.2	62.1	66.5
Carencia por calidad y espacios de la vivienda	15.8	15.7	14.8	13.4	10.9	11.3
Carencia por acceso a los servicios básicos en la vivienda	22.8	20.6	18.6	24.6	17.0	19.9
Carencia por acceso a la alimentación	25.0	22.0	30.7	26.9	19.5	24.6

Fuente: Estimaciones del CONEVAL con base en el MCS-ENIGH 2010, la muestra del Censo de Población y Vivienda 2010, el Modelo Estadístico 2015 para la continuidad del MCS-ENIGH, la Encuesta Intercensal 2015, el Modelo Estadístico 2020 para la continuidad del MCS-ENIGH y la muestra del Censo de Población y Vivienda 2020.

A nivel municipal los datos más recientes son correspondientes al año 2020 en base al Consejo Nacional de Evaluación de la Política de Desarrollo Social (CONEVAL).

Indicadores	Porcentaje		
	2010	2015	2020
<b>Pobreza</b>			
Población en situación de pobreza	n.d.	n.d.	87.3
Población en situación de pobreza moderada	n.d.	n.d.	55.6
Población en situación de pobreza extrema	n.d.	n.d.	31.8
Población vulnerable por carencias sociales	n.d.	n.d.	11.1

Fuente: Estimaciones del CONEVAL con base en el MCS-ENIGH 2010, la muestra del Censo de Población y Vivienda 2010, el Modelo Estadístico 2015 para la continuidad del MCS-ENIGH, la Encuesta Intercensal 2015, el Modelo Estadístico 2020 para la continuidad del MCS-ENIGH y la muestra del Censo de Población y Vivienda 2020.

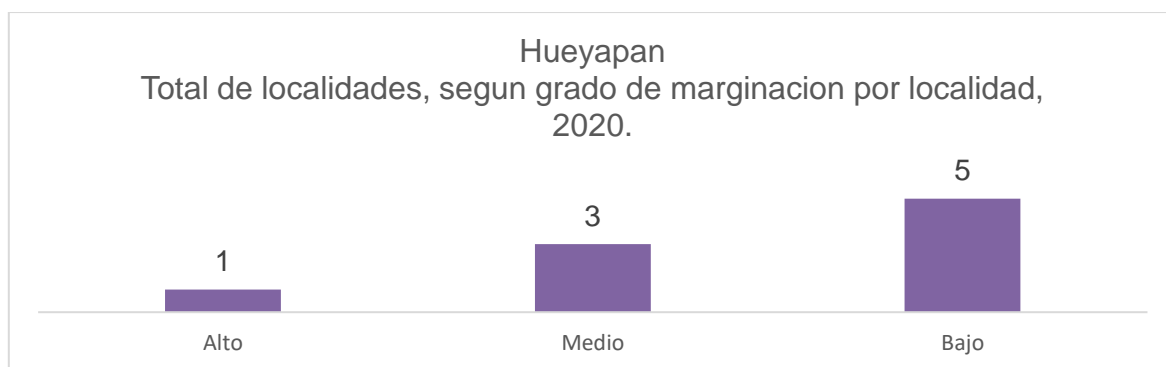
Indicadores de carencia social	Porcentaje		
	2010	2015	2020
Población vulnerable por carencias sociales	n.d.	n.d.	11.1
Rezago educativo	n.d.	n.d.	29.2
Carencia por acceso a los servicios de salud	n.d.	n.d.	34.4
Carencia por acceso a la seguridad social	n.d.	n.d.	91.0
Carencia por calidad y espacios de la vivienda	n.d.	n.d.	17.3
Carencia por acceso a los servicios básicos en la vivienda	n.d.	n.d.	68.9
Carencia por acceso a la alimentación	n.d.	n.d.	9.8

Fuente: Estimaciones del CONEVAL con base en el MCS-ENIGH 2010, la muestra del Censo de Población y Vivienda 2010, el Modelo Estadístico 2015 para la continuidad del MCS-ENIGH, la Encuesta Intercensal 2015, el Modelo Estadístico 2020 para la continuidad del MCS-ENIGH y la muestra del Censo de Población y Vivienda 2020.

## 4. Índice de Marginación

Para 2020 en base a los datos reportados por el Consejo Nacional de Población quien es el órgano facultado para emitir los resultados referentes al índice de marginación, el municipio de Hueyapan tiene un índice de marginación de 55.39 lo que indica que se ubica en un grado de marginación bajo. A nivel estatal, Hueyapan ocupa el lugar 11 con referencia a este índice y el 1,503 a nivel nacional.

Para 2020 existen 9 localidades en el municipio de Hueyapan.

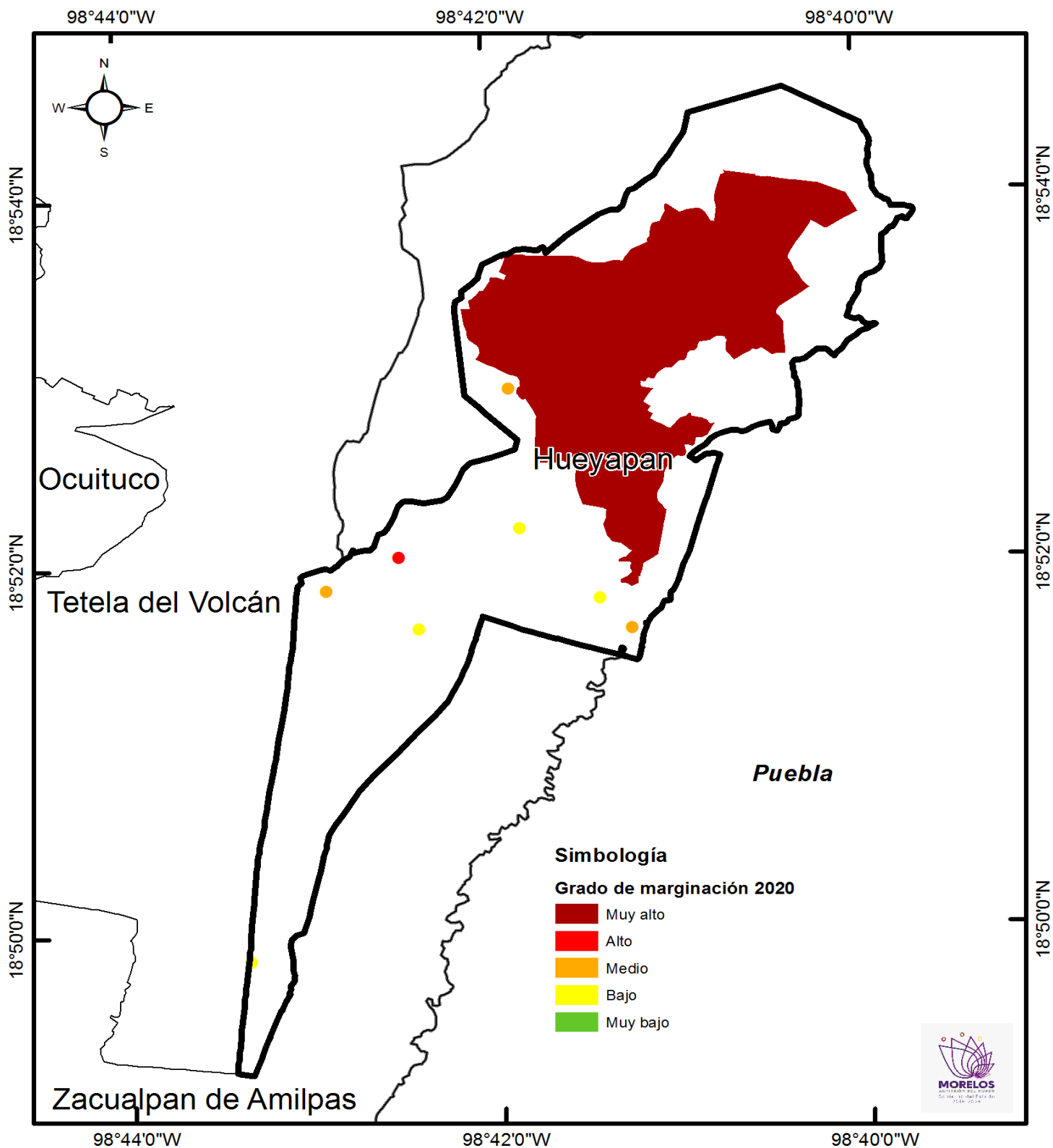


Fuente: Índices de marginación 2020/ Estimaciones del CONAPO con base en el INEGI, Censo de Población y Vivienda 2020.

Nombre de la localidad	Índice de marginación a nivel localidad, 2020	Grado de marginación a nivel localidad, 2020	Índice de marginación normalizado a nivel localidad, 2020
Amialtenco	16.5765944	Alto	0.63314306
El Chupamirto	19.8182631	Medio	0.7569586
Olivar	20.570515		0.78569086
Cerro de Chiconquihuitl	20.5743278		0.78583649
Tlalcomulco	21.4468525	Bajo	0.81916258
Barrio de San Miguel	21.5426716		0.82282239
Las Mesas	21.6486926		0.82687186
Matlacotla	21.7293574		0.82995285
El Chilar Tepeyehualco	22.6804194		0.86627867

Fuente: Índices de marginación 2020/ Estimaciones del CONAPO con base en el INEGI, Censo de Población y Vivienda 2020

### MAPA 5. Índice de Marginación



Fuente: Secretaría de Hacienda. Dirección General de Planeación Participativa e Información Estratégica. Con datos de Índices de Marginación 2020, del Consejo Nacional de Población.

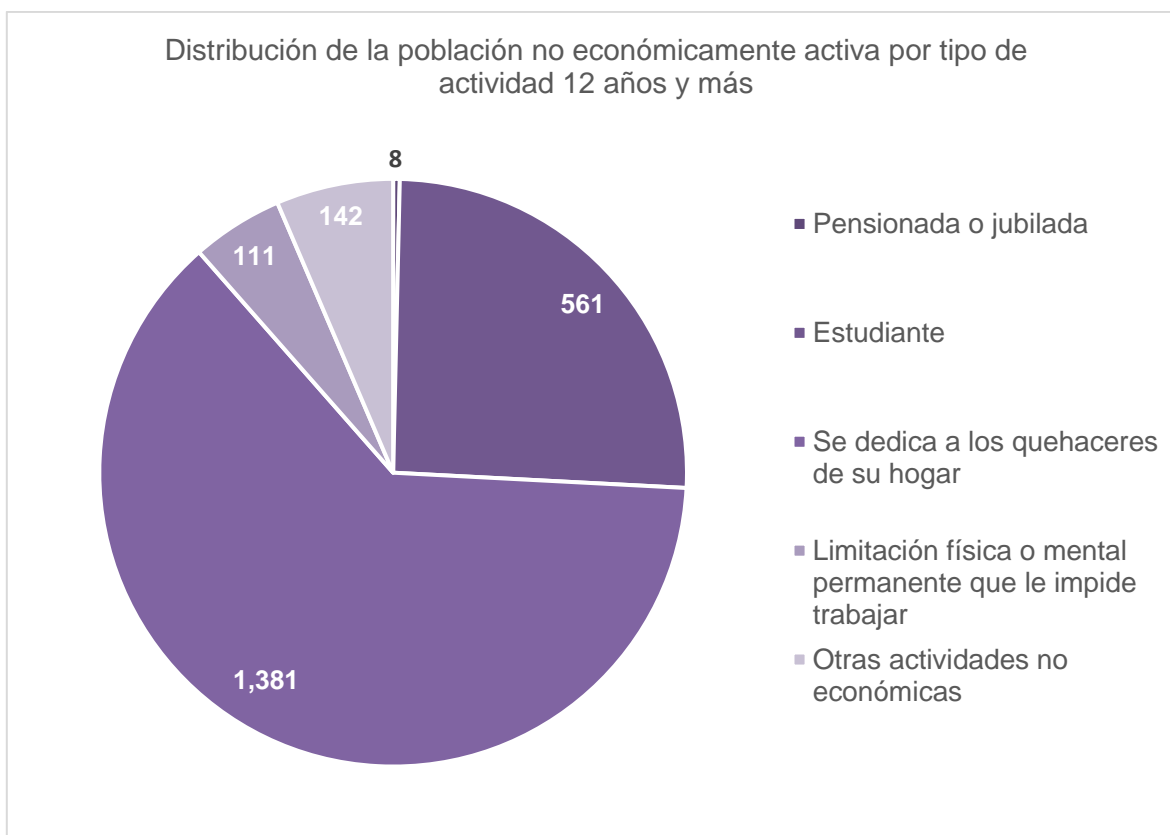


## 5. Aspectos económicos

La población económicamente activa, se considera a las personas en edad de trabajar que tuvieron vínculo con la actividad económica o que buscaron en la semana de referencia, por lo que se encontraban ocupadas o desocupadas.

En Hueyapan la población económicamente activa asciende a 3,788 personas que representa un 63% de la población de 12 años y más, distribuida en 1,395 población femenina que representa 37% y 2,393 población masculina que representa 63% de la población económicamente activa.

Por otra parte, el resto de la población no económicamente activa y mayor de 12 años presenta las siguientes características:



Fuente: Censos Económicos 2019/Sistema Automatizado de Información Censal (SAIC).

## 6. Etnicidad

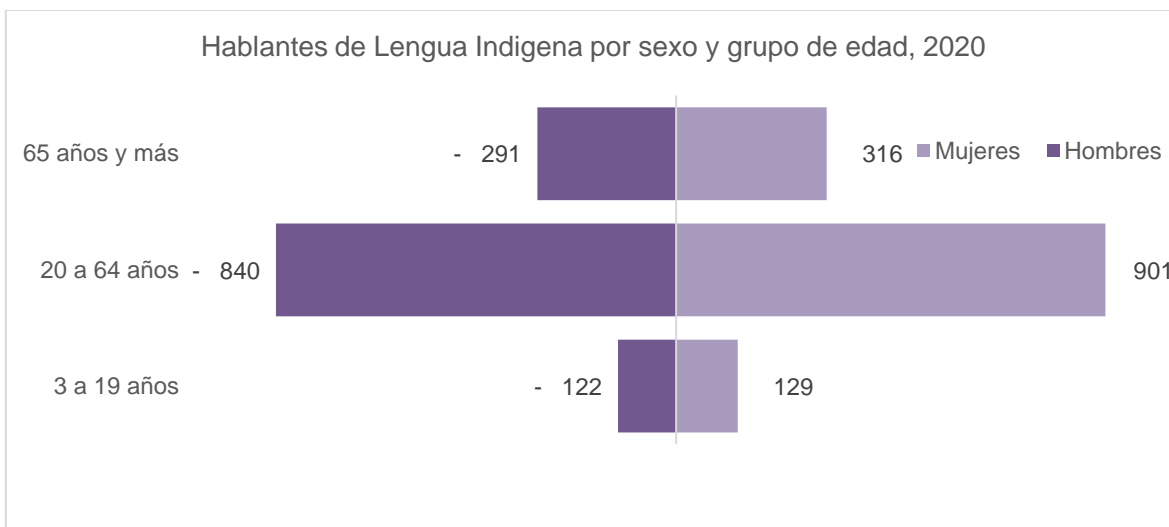
En Morelos de acuerdo al Censo de Población y Vivienda 2020, hay 38,110 personas mayores de 3 años de edad que hablan alguna lengua indígena. Lo que representa el 2% de la población total de la entidad.

Las lenguas indígenas más habladas en esta entidad son:

Lengua indígena	Número de hablantes 2010	Número de hablantes 2020
Náhuatl	19 509	24,617
Mixteco	5 517	7,230
Tlapaneco	1 531	2,467
Zapoteco	608	722

Fuente: INEGI. Censo de Población y Vivienda 2020.

Hueyapan tiene 2,599 personas hablantes de lengua indígena lo que representa el 35.08% del total de la población del municipio de Hueyapan.



Fuente: INEGI. Censo de Población y Vivienda 2020.


HABLANTES DE LENGUA INDIGENA			NO HABLANTES DEN LENGUA INDIGENA		
	%	Total		%	Total
Total	35.1	2,599	Total	64.9	4,809
Hombres	16.9	1,253	Hombres	30.3	2,247
Mujeres	18.2	1,346	Mujeres	34.6	2,562

Fuente: INEGI. Censo de Población y Vivienda 2020.

## 7. Población que se autorreconoce afromexicana o afrodescendiente.

En Morelos hay 38,331 personas que se autorreconoce afromexicana o afrodescendiente, representando el 1.9% de la población, de los cuales el 47.2 % son hombres y el 50.7% son mujeres.

Respecto al municipio de Hueyapan del total de su población el 0.4% (28 personas) se considera afrodescendiente, teniendo mayor representatividad las mujeres con 15 personas

POBLACIÓN QUE SE RECONOCE AFRODESCENDIENTE				POBLACIÓN QUE NO SE RECONOCE AFRODESCENDIENTE		
Hueyapan	%	Total		Hueyapan	%	Total
Total	0.4	28	Total	99.6	7,827	
Hombres	0.2	15	Hombres	47.2	3,709	
Mujeres	0.2	13	Mujeres	52.4	4,118	

Fuente: INEGI. Censo de Población y Vivienda 2020.

**Elaboración:**

---

**Secretaría de Hacienda**  
**Unidad de Planeación**  
**Dirección General de Planeación Participativa**  
**e Información Estratégica y**  
**Secretaria Técnica del Consejo Estatal de Población**

---

L.C. y L. en D. Mónica Boggio Tomasaz Merino  
Secretaria de Hacienda

L.C. Enrique Antonio Núñez Rosas  
Titular de la Unidad de Planeación

Lic. Juan José Herrasti Real  
Director General de Planeación Participativa  
e Información Estratégica y Secretario Técnico del  
Consejo Estatal de Población

Teléfonos: 777 318 90 72 y 777 310 02 52



# MORELOS

PODER EJECUTIVO