



# Síntesis Estadística Municipal 2021.



Atlatlahucan

# ÍNDICE

## Contenido

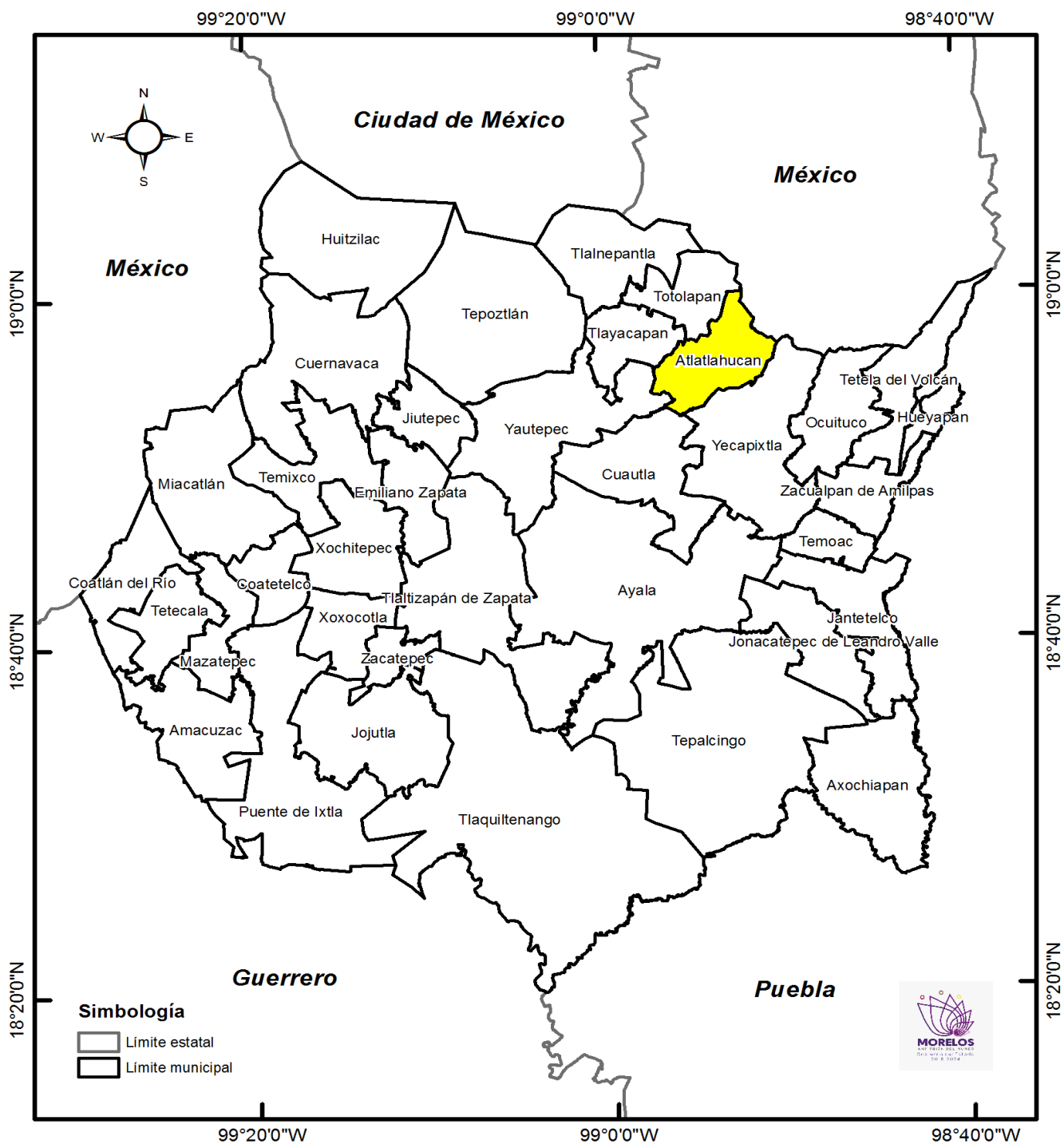
1. Situación geográfica .....	3
1.1 Definición etimológica .....	5
1.2 Fisiografía .....	5
1.3 Clima.....	7
2. Población .....	9
2.1 Proyecciones de población .....	12
2.2 Natalidad y fecundidad.....	13
2.2.1 Condición de la madre .....	14
2.2.2 Hogares .....	17
2.2.3 Cobertura en servicios de salud .....	19
2.3 Vivienda .....	20
3. Pobreza y carencias sociales .....	22
4. Índice de Marginación.....	24
5. Índice de Desarrollo Humano .....	27
6. Aspectos económicos .....	28
7. Educación .....	32
7.1 Educación inicial .....	32
7.2 Educación preescolar.....	32
7.3 Educación primaria .....	32
7.4 Educación secundaria.....	32
7.5 Rezago educativo .....	33
7.6 Absorción .....	33
8. Etnicidad .....	34
9. Población que se autorreconoce afromexicana o afrodescendiente.....	35
10. Seguridad.....	36

## 1. Situación geográfica

El municipio de Atlatlahucan se encuentra ubicado al noreste del estado de Morelos y tiene una extensión territorial de 79.4 Km<sup>2</sup>, que representa 1.6% de la extensión territorial del estado. Se localiza geográficamente al norte a una latitud de 18°59'59", al sur a 18°52'55", al este a una longitud de 98°50'09" y 98°57'19" al oeste.

El municipio colinda al norte con el Estado de México y el municipio de Totolapan, al sur con Cuautla, al este con Yecapixtla y al oeste con Tlayacapan y Yautepec.

# MAPA 1. Situación geográfica



Fuente: Secretaría de Hacienda. Dirección General de Planeación Participativa e Información Estratégica. Con datos del Marco Geoestadístico 2020, del INEGI.

## 1.1 Definición etimológica

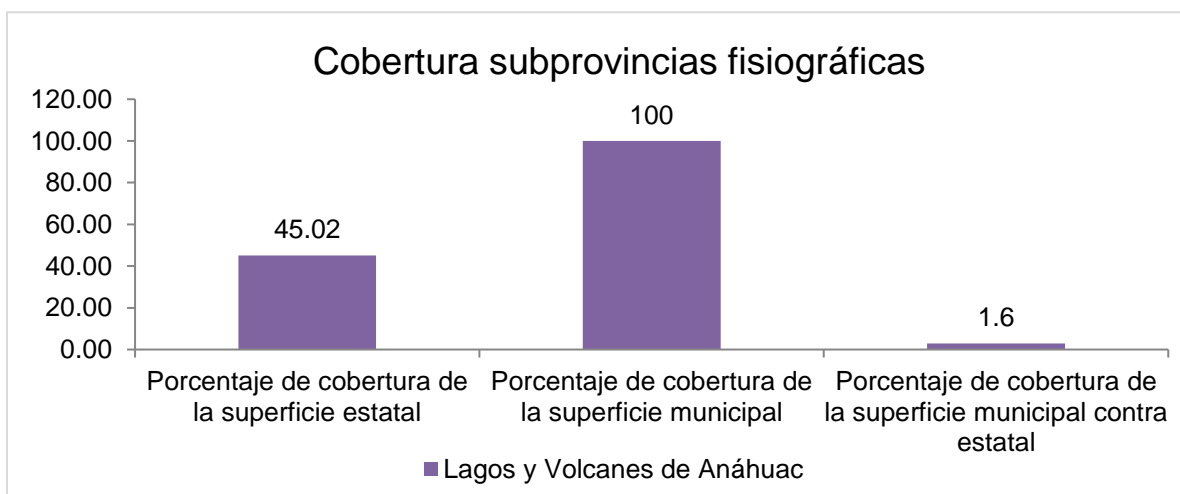
El municipio fue fundado por los xochimilcas, primera tribu náhuatl. Anteriormente el municipio de Atlatlahucan era una ayudantía que pertenecía al municipio de Tlayacapan, pero en 1932 se reconoce como cabecera municipal.

La palabra Atlatlahuacan originalmente era Atlatalukan; proviene de a-atla, "agua"; tlatlau-ki, "color rojo, ocre o bermejo" y kan, "lugar propio", por lo que significa: "Lugar donde hay agua rojiza.

## 1.2 Fisiografía

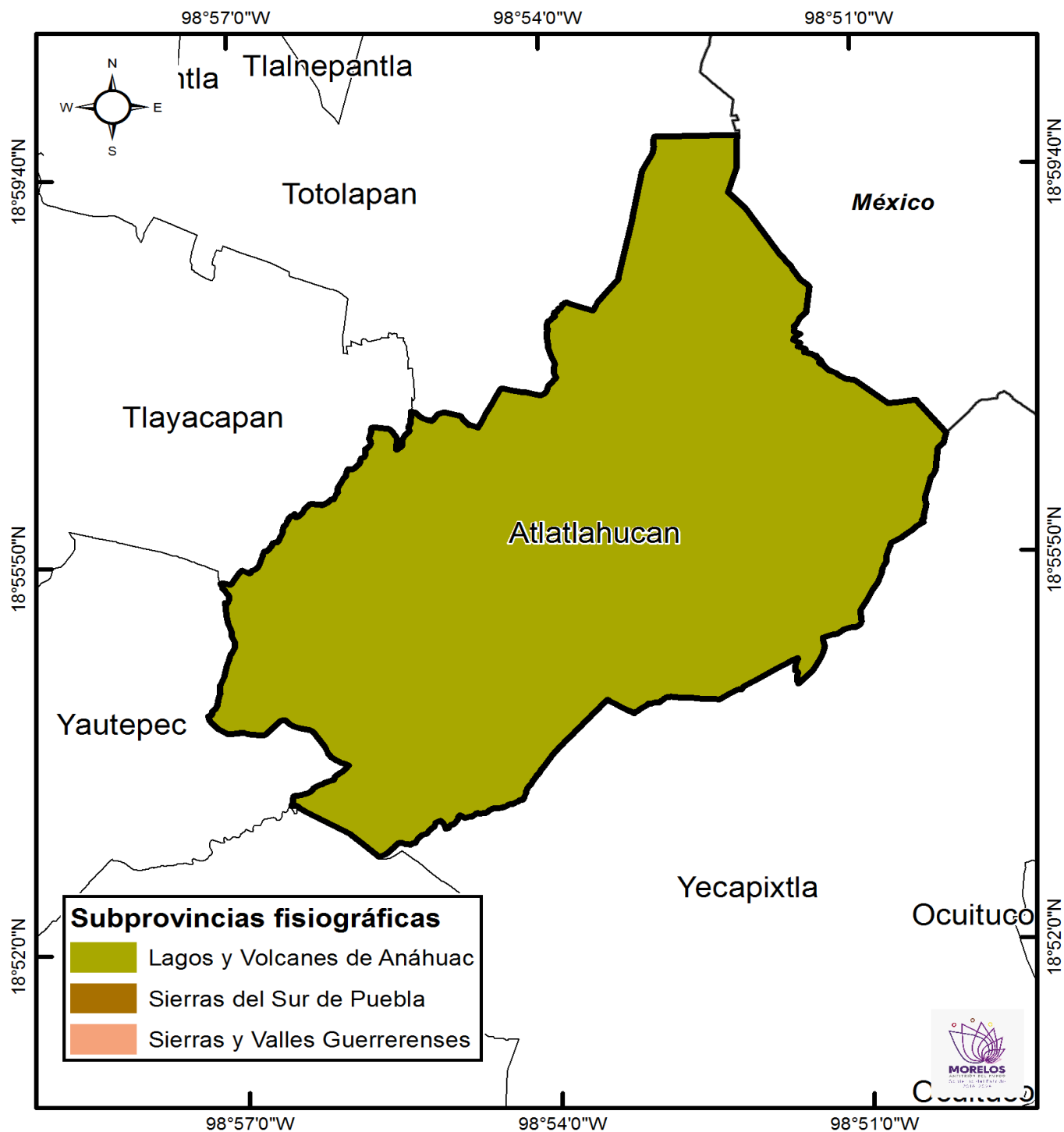
El municipio de Atlatlahuacan se encuentra ubicado dentro de la subprovincia de Lagos y Volcanes de Anáhuac. Esta provincia se puede describir como una acumulación de estructuras volcánicas de diversos tipos, originada en numerosos y sucesivos episodios volcánicos que se iniciaron a mediados del Terciario y continuaron hasta el presente.

La Subprovincia Lagos y Volcanes de Anáhuac es la mayor de las 14 subprovincias del Eje Neovolcánico, y consta de sierras volcánicas y grandes aparatos individuales que alternan con amplias llanuras.



Fuente: Secretaría de Hacienda. Dirección General de Planeación Participativa e Información Estratégica. Con conjunto de datos vectoriales esc. 1:1000 000, INEGI.

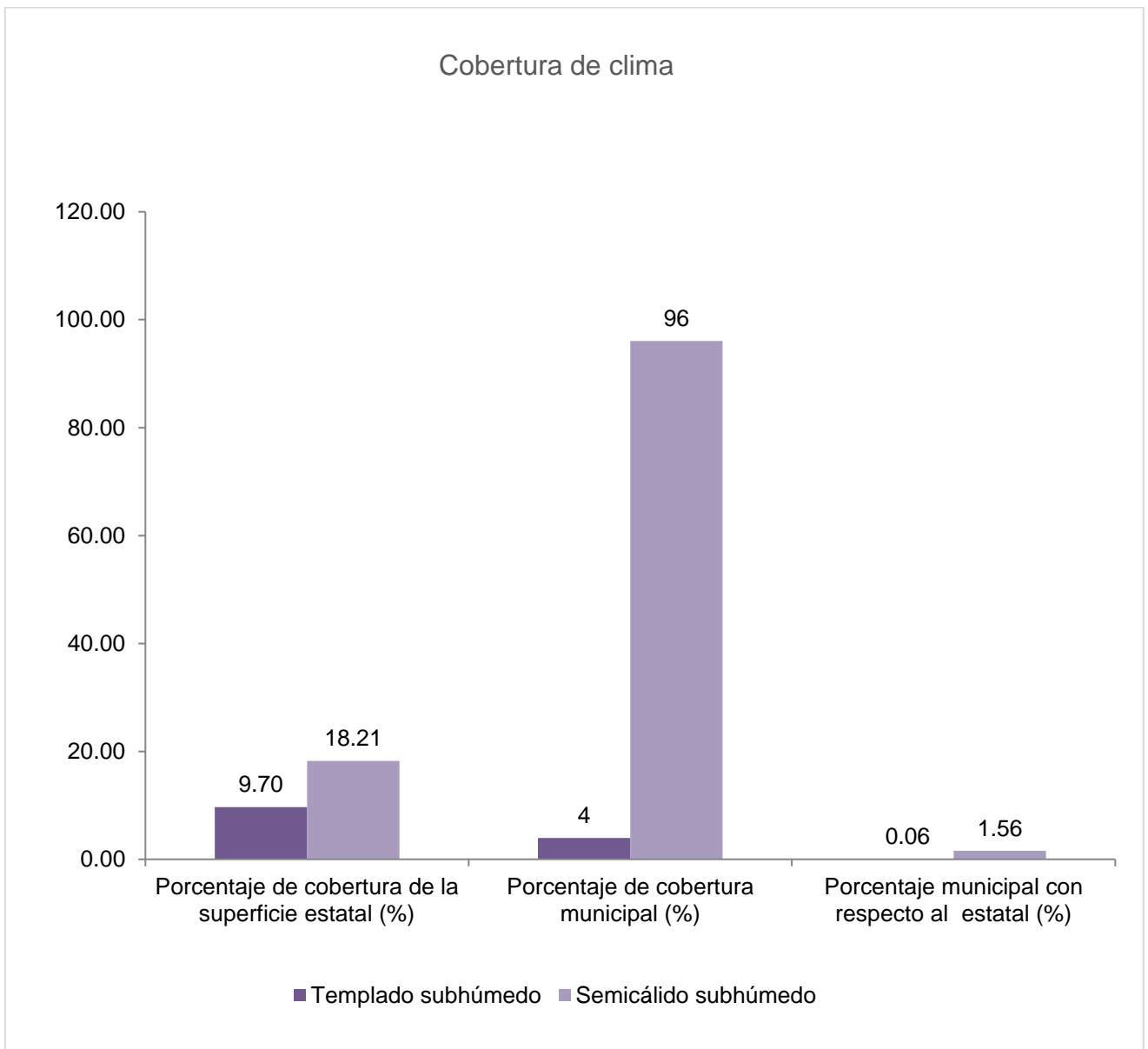
## MAPA 2. Fisiografía



Fuente: Secretaría de Hacienda. Dirección General de Planeación Participativa e Información Estratégica. Con conjunto de datos vectoriales esc. 1:1000 000, INEGI.

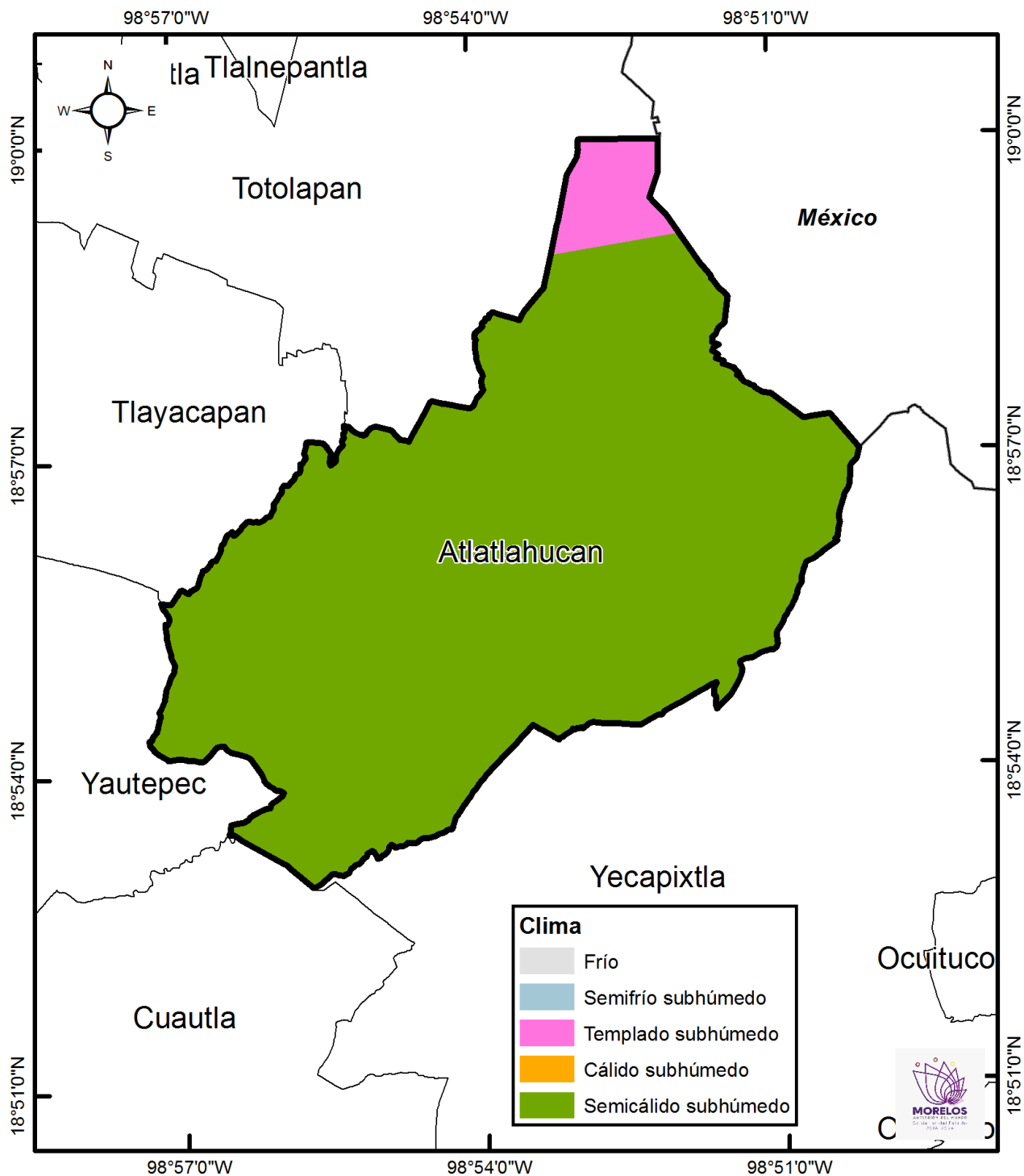
### 1.3 Clima

En el municipio de Atlatlahucan predominan 2 tipos de clima: en la mayor parte de la superficie clima Semicálido subhúmedo (96.07%), y en el noreste clima Templado subhúmedo (3.93%).



Fuente: Con conjunto de datos vectoriales escala 1:1000 000, INEGI.

### MAPA 3. Clima



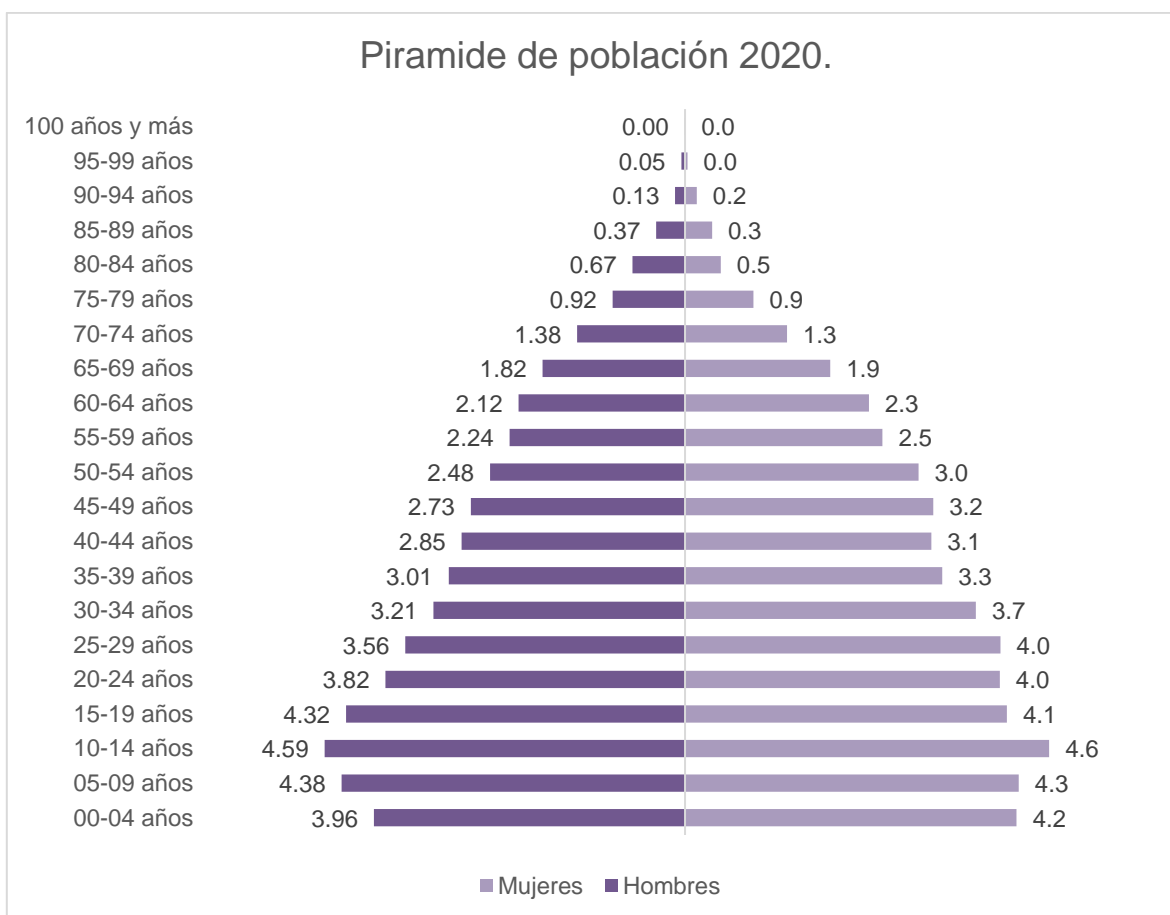
Fuente: Con conjunto de datos vectoriales escala 1:1000 000, INEGI.



## 2. Población

De acuerdo al Censo de Población y Vivienda 2020, el municipio cuenta con una población de 25,232 habitantes, cifra que representa 1.3% de la población de la entidad. Del total de habitantes, 12,966 son mujeres y 12,266 son hombres, representando 51.4% y 48.6% de la población total, respectivamente. Del total de población, 6 personas no mencionaron su edad, 4 hombres y 2 mujeres.

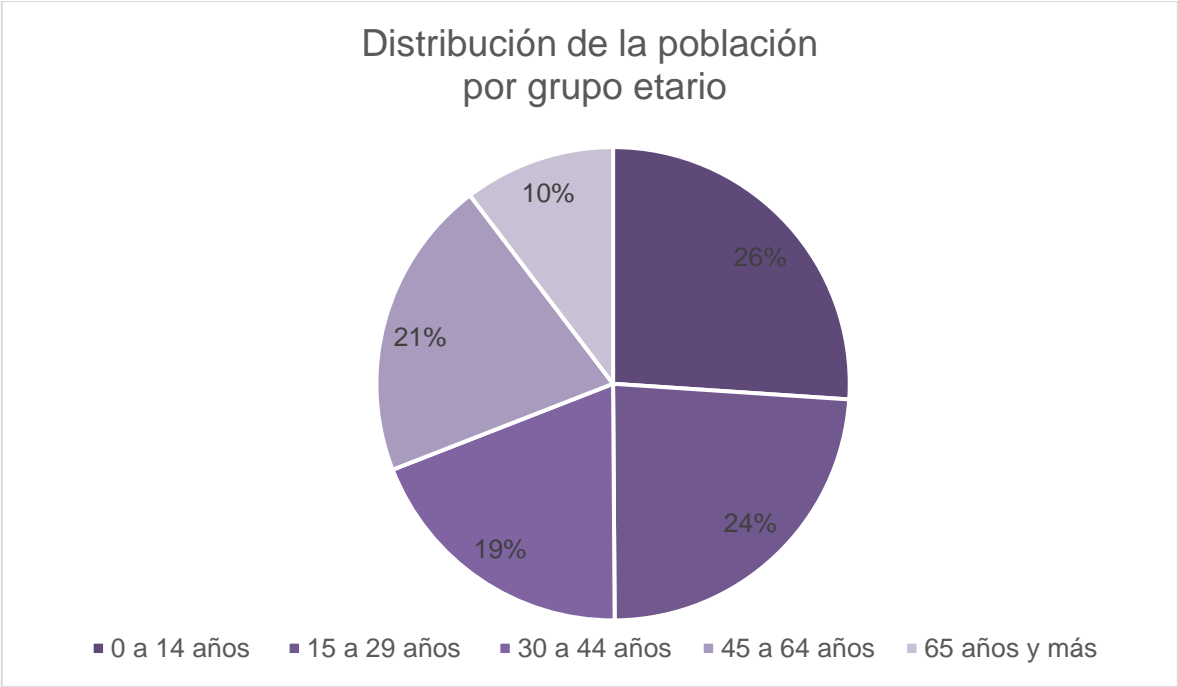
La distribución de la población por grupo de edad se da de la manera siguiente:



Fuente: Secretaría de Hacienda. Dirección General de Planeación Participativa e Información Estratégica /Secretaría Técnica del COESPO. Con datos del Censo Nacional de Población y Vivienda 2020, INEGI.

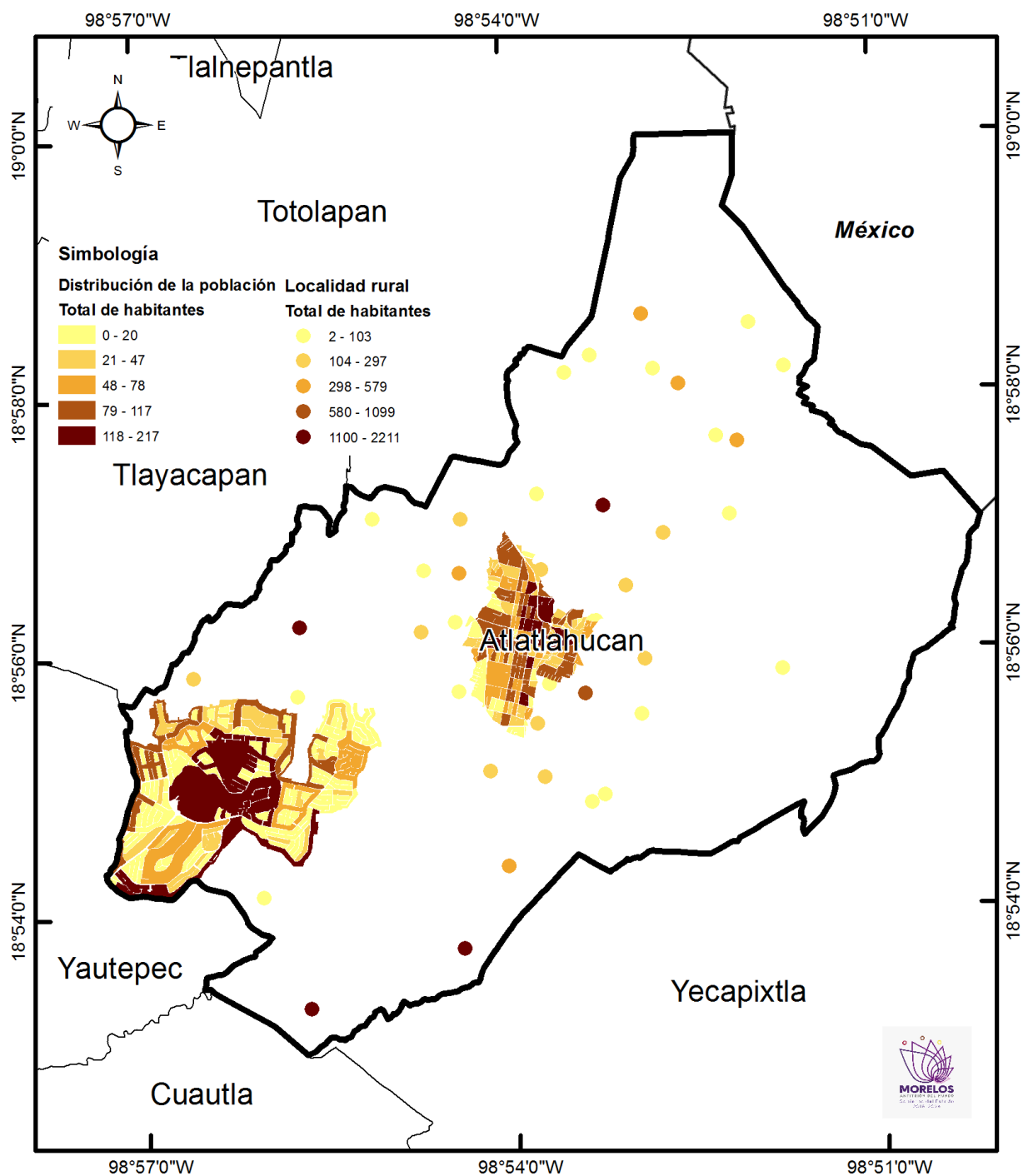
Como se aprecia en la gráfica de la pirámide poblacional, los grupos etarios en donde hay una mayor concentración de hombres y mujeres son los que van de 5 a 24 años.

Por otra parte, si se analiza en grupos de población más amplios, encontramos que 50% de la población del municipio es joven, es decir, se encuentra entre los 0 y 29 años de edad.



Fuente: Secretaría de Hacienda. Dirección General de Planeación Participativa e Información Estratégica /Secretaría Técnica del COESPO. Con datos del Censo Nacional de Población y Vivienda 2020, INEGI.

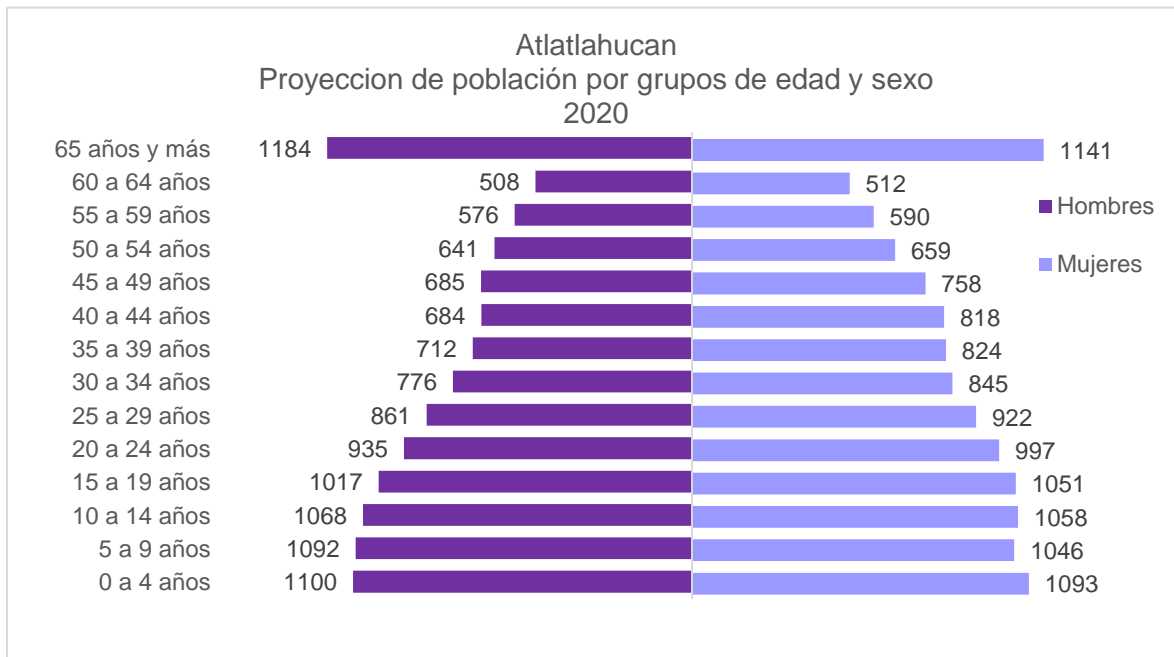
### MAPA 4. Densidad de población



Fuente: Secretaría de Hacienda. Dirección General de Planeación Participativa e Información Estratégica. Con datos del Censo de Población y Vivienda 2020, del INEGI.

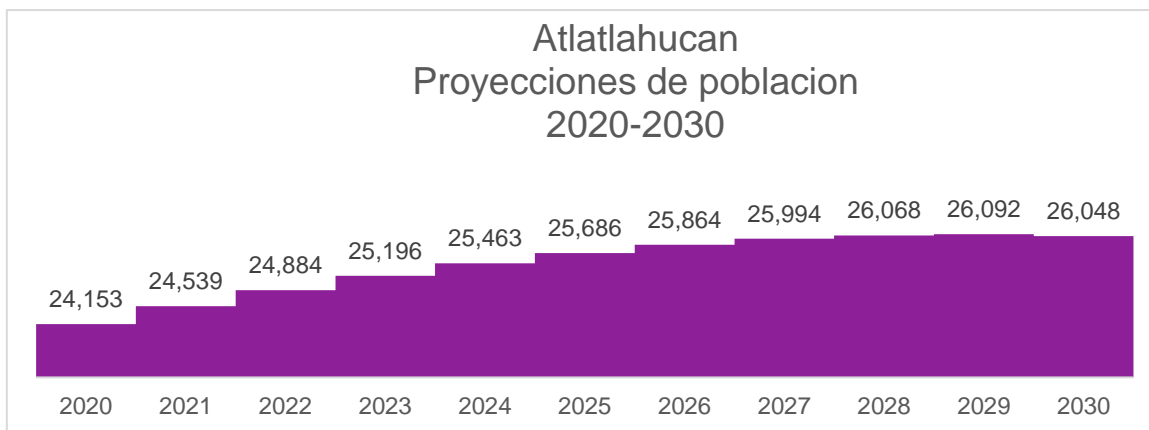
## 2.1 Proyecciones de población

Para 2020, existe una mayor concentración de población en el grupo de edad de 65 y más años tanto en hombres como en mujeres.



Fuente: Secretaría de Hacienda. Dirección General de Planeación Participativa e Información Estratégica/Secretaría Técnica del COESPO. En base a las Proyecciones de Población Municipal 2015-2030 del CONAPO.

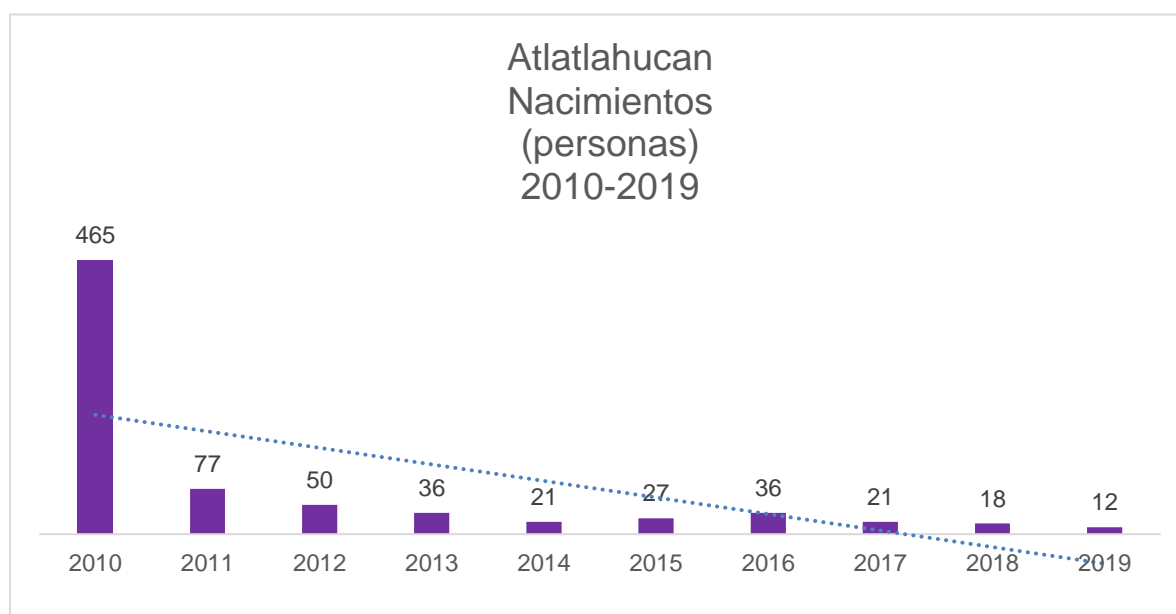
De acuerdo a las proyecciones municipales de Población 2015 – 2030 del Consejo Nacional de Población (CONAPO), para el año 2030 Atlatlahucan tendrá 26,048 habitantes, de los cuales 49% serán hombres y 51% mujeres.



Fuente: Secretaría de Hacienda. Dirección General de Planeación Participativa e Información Estratégica/Secretaría Técnica del COESPO. En base a las Proyecciones de Población Municipal 2015-2030 del CONAPO.

## 2.2 Natalidad y fecundidad

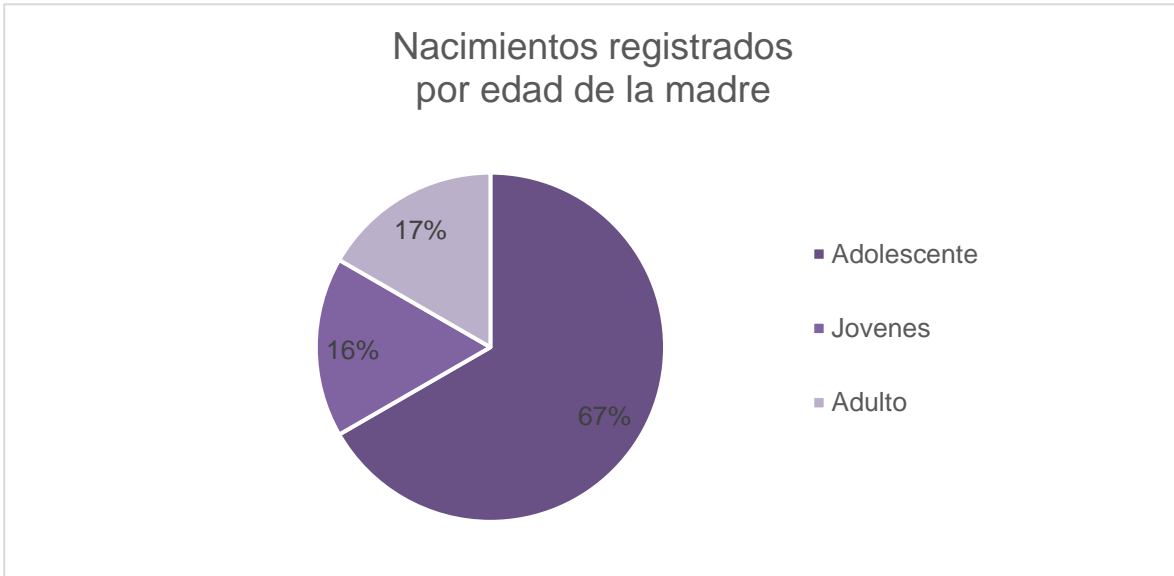
En el municipio de Atlatlahuacan, el número de nacimientos ha variado en el periodo reportado, de 2010 a 2011 hubo un descenso significativo del 83% siendo el año 2011 con 77 nacimientos, a partir de esa fecha se continúa con un descenso de nacimientos hasta el año 2014. A pesar de las reducciones señaladas anteriormente, en el año 2016 hubo un incremento de los nacimientos respecto al año 2014 de 71%, reiniciando nuevamente con el descenso de nacimientos, para reportar en 2019 con 12 nacimientos.



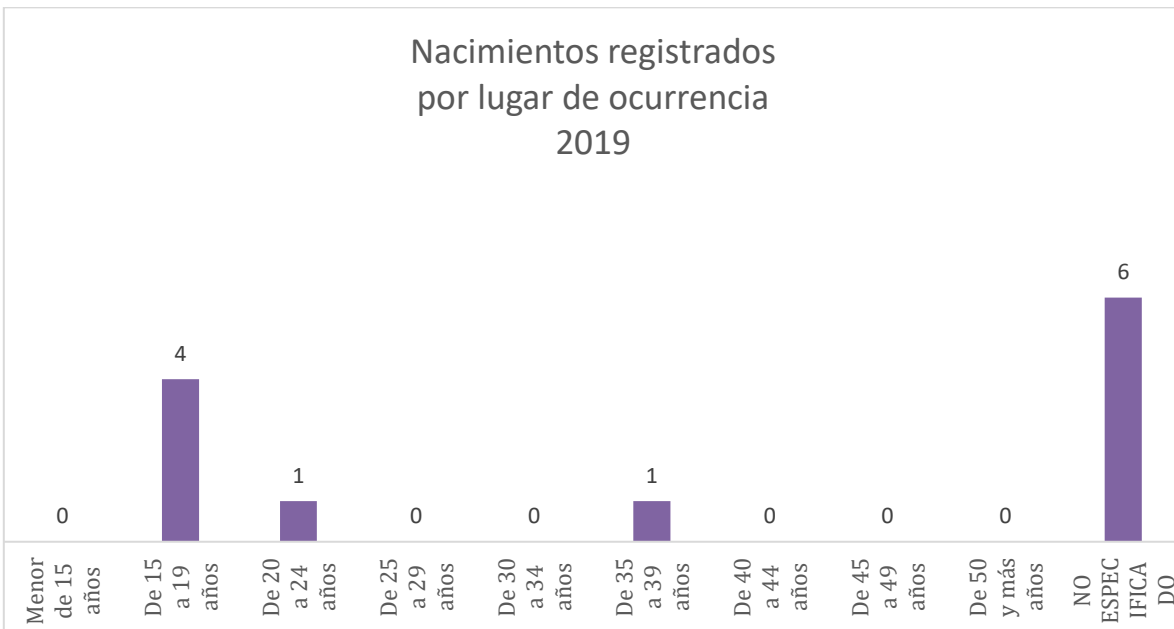
Fuente: Secretaría de Hacienda. Dirección General de Planeación Participativa e Información Estratégica/Secretaría Técnica del COESPO. Con datos de los Registros Administrativos, Estadísticas Vitales de Natalidad, INEGI.

## 2.2.1 Condición de la madre

En base a los registros de natalidad del INEGI 2019, hubo un total de 12 nacimientos de los cuales el 67% son de mujeres adolescentes (de 19 años o menos), 16% en mujeres jóvenes (20 a 24 años) y el 17% en mujeres adultas (25 años en adelante).



Fuente: Secretaría de Hacienda. Dirección General de Planeación Participativa e Información Estratégica/Secretaría Técnica del COESPO. Con datos de los Registros Administrativos, Estadísticas Vitales de Natalidad, INEGI.



Fuente: Secretaría de Hacienda. Dirección General de Planeación Participativa e Información Estratégica/Secretaría Técnica del COESPO. Con datos de los Registros Administrativos, Estadísticas Vitales de Natalidad, INEGI.

En base a los registros de natalidad en 2019 del total de las mujeres que tuvieron un hijo, 50% no trabajan y el 50% restante no lo especifico. A continuación se presenta el porcentaje de mujeres que tuvieron un hijo según su condición laboral.



Fuente: Secretaría de Hacienda. Dirección General de Planeación Participativa e Información Estratégica/Secretaría Técnica del COESPO. Con datos de los Registros Administrativos, Estadísticas Vitales de Natalidad, INEGI.

Respecto de los nacimientos registrados por municipio de residencia habitual de la madre, según su nivel de escolaridad, en el año 2019:

Porcentaje de madres, según su nivel de escolaridad:	
Sin escolaridad	8.33
Primaria incompleta	8.33
Primaria completa	8.33
Secundaria o equivalente	16.66
Preparatoria o equivalente	8.33
Profesional	0
Otra	0
No Especificado	50

Fuente: Secretaría de Hacienda. Dirección General de Planeación Participativa e Información Estratégica/Secretaría Técnica del COESPO. Con datos de los Registros Administrativos, Estadísticas Vitales de Natalidad, INEGI.

En cuanto al estado conyugal de la madre en el municipio de Atlatlahucan para el año 2019, se tuvieron los siguientes resultados:

Porcentaje de madres, según su estado conyugal:	
No Especificado	50.00
Unión Libre	25.00
Soltera	16.67
Casada	8.33
Separada	0.00
Divorciada	0.00
Viuda	0.00

Fuente: Secretaría de Hacienda. Dirección General de Planeación Participativa e Información Estratégica/Secretaría Técnica del COESPO. Con datos de los Registros Administrativos, Estadísticas Vitales de Natalidad, INEGI.

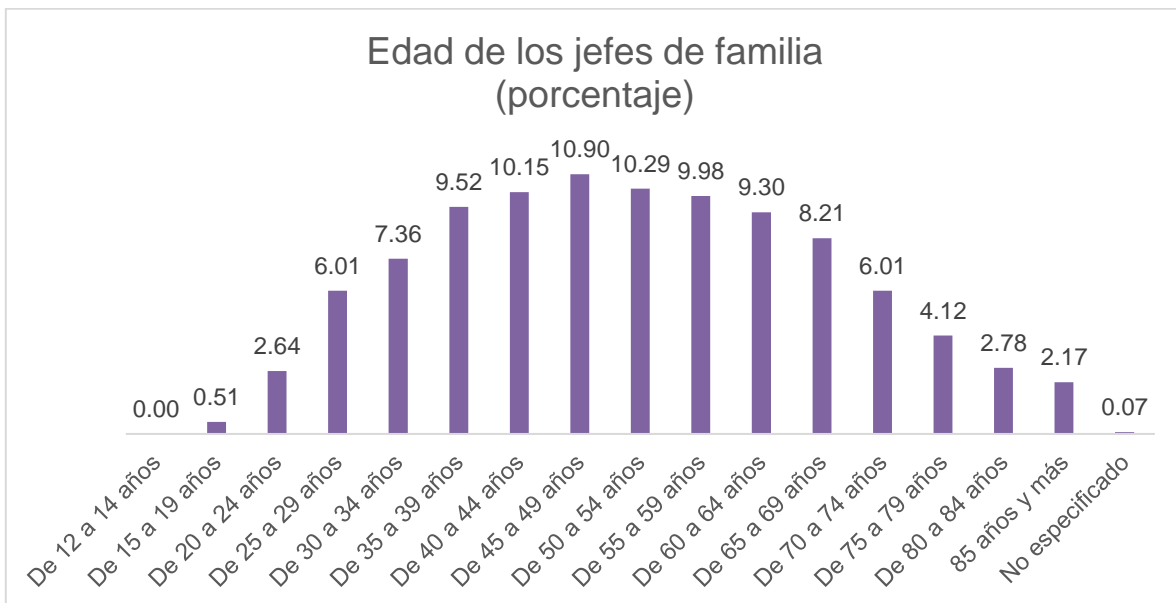
Los porcentajes que mayor representación tenían son las de madres con situación conyugal de no especificado 50%, unión libre 25%, solteras 16.67%, casadas 8.33% y el porcentaje restante con menor representación.



## 2.2.2 Hogares

De acuerdo al Censo Nacional de Población y Vivienda, en 2020 existían en el municipio de Atlatlahucan 7,056 hogares, de los cuales 30% tienen jefatura femenina y 70% jefatura masculina.

Por otra parte, la edad de los jefes de familia oscila, en su mayoría, de entre los 25 y 74 años, sin embargo, el porcentaje de hogares con jefes de familia de entre 45 y 49 años representa el pico más alto con 10.90%. El porcentaje de jefes de familia de 19 años o menos es del 0.51%.



Fuente: Secretaría de Hacienda. Dirección General de Planeación Participativa e Información Estratégica/Secretaría Técnica del COESPO. Con datos de los Registros Administrativos, Estadísticas Vitales de Natalidad, INEGI.

Por otra parte, es importante señalar que 7.1% de los jefes de familia no cuentan con escolaridad alguna, 58.8% tienen educación básica, 15.2% educación media y 18.7% educación superior.

En el municipio de Atlatlahucan, 62.5% de los jefes de familia es derechohabiente a algún tipo de servicio de salud.

CLASE DE HOGAR					
Familiar			No Familiar		
Total	Hombres	Mujeres	Total	Hombres	Mujeres
<b>6,096</b>	4,423	1,673	<b>960</b>	533	427

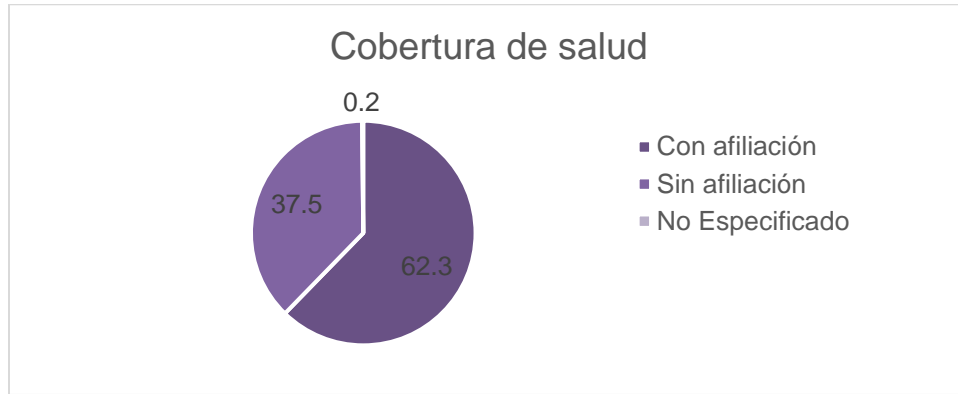
Fuente: Secretaría de Hacienda. Dirección General de Planeación Participativa e Información Estratégica/Secretaría Técnica del COESPO. Con datos de los Registros Administrativos, Estadísticas Vitales de Natalidad, INEGI.

Tipo de hogar								
Familiar					No familiar			
Total	Nuclear	Ampliado	Compuesto	No especificado	Total	Unipersonal	De corresidentes	No especificado
<b>6,096</b>	4,272	1,762	62	0	<b>960</b>	941	19	<b>0</b>

Fuente: Secretaría de Hacienda. Dirección General de Planeación Participativa e Información Estratégica/Secretaría Técnica del COESPO. Con datos de los Registros Administrativos, Estadísticas Vitales de Natalidad, INEGI.

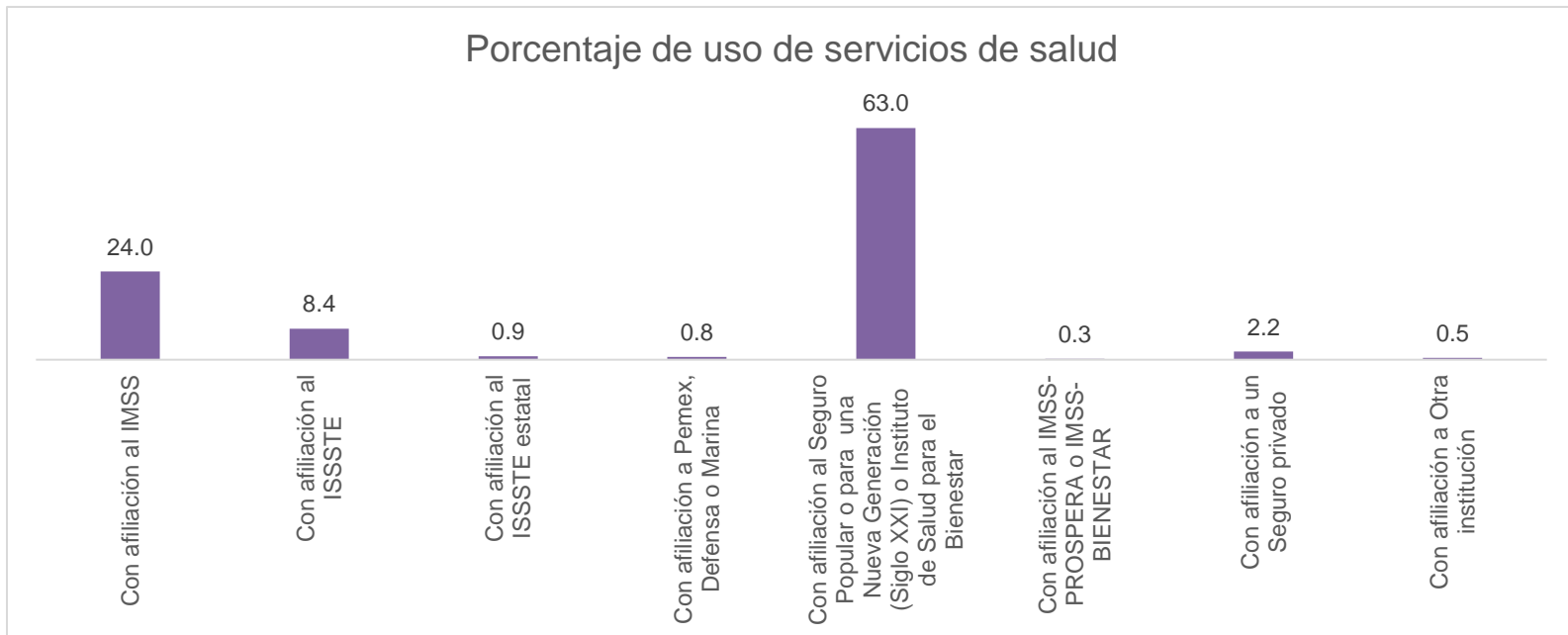
### 2.2.3 Cobertura en servicios de salud

De acuerdo al Censo de Población y Vivienda 2020 el 62.3% de la población se encontraba afiliada a alguna institución de seguridad social.



Fuente: Secretaría de Hacienda. Dirección General de Planeación Participativa e Información Estratégica/Secretaría Técnica del COESPO. Con datos de los Registros Administrativos, Estadísticas Vitales de Natalidad, INEGI.

Respecto a la institución en la cual se encuentra afiliada la población, el 24% se encuentra afiliada al IMSS, el 63% al Seguro Popular o para una Nueva Generación (Siglo XXI) o Instituto de Salud para el Bienestar, el 8.4% al ISSSTE y el resto en otras instituciones

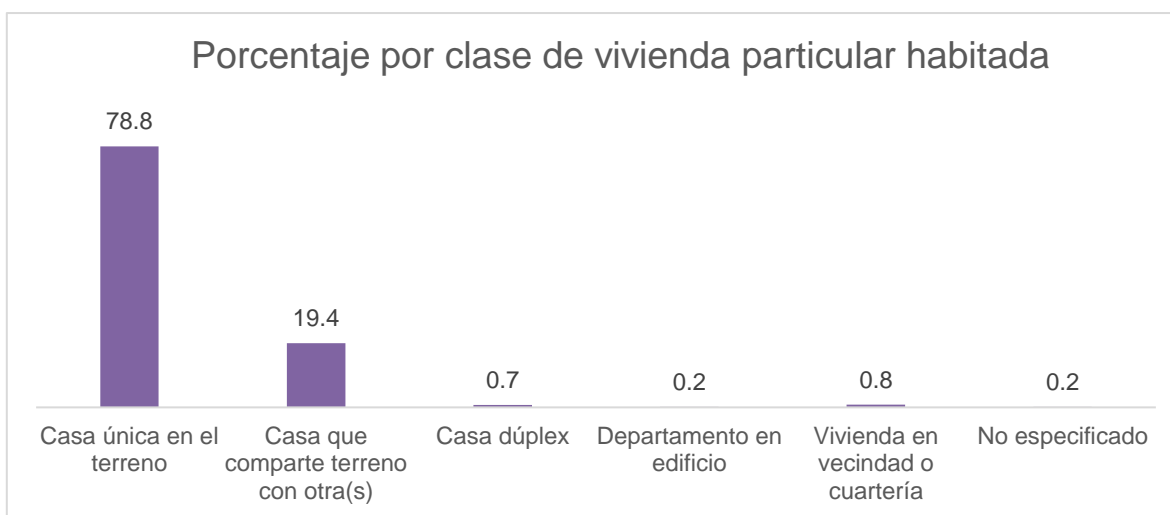


Fuente: Secretaría de Hacienda. Dirección General de Planeación Participativa e Información Estratégica/Secretaría Técnica del COESPO. Con datos de los Registros Administrativos, Estadísticas Vitales de Natalidad, INEGI.

## 2.3 Vivienda

Por otra parte, para 2020 se registraron 7,015 viviendas particulares habitadas, teniendo un promedio de habitantes por vivienda de 3.5 personas. Cabe mencionar que el municipio de Atlatlahucan tiene 1.2% de las viviendas particulares del estado de Morelos.

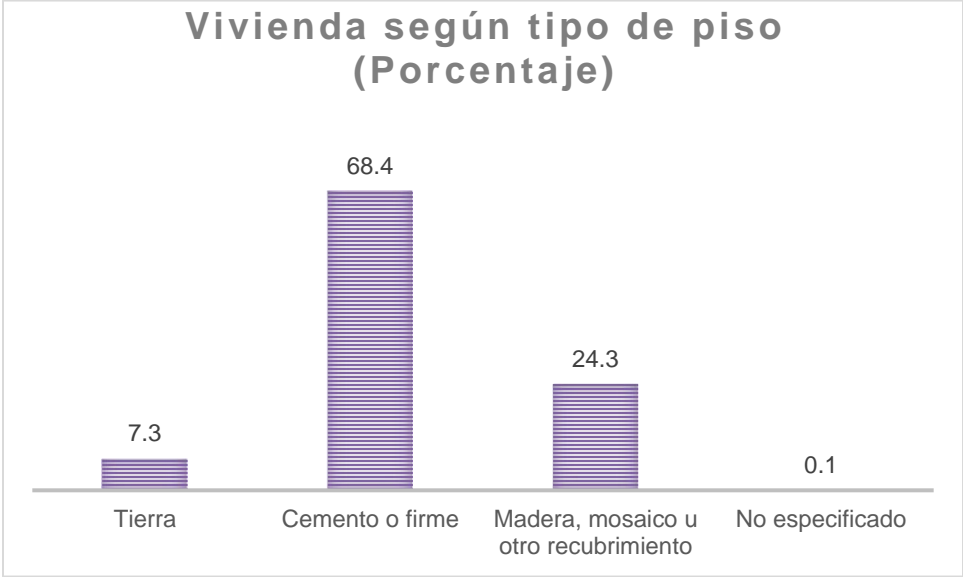
Las viviendas particulares se clasifican en: casa única en el terreno, casa que comparte terreno con otra(s), casa dúplex, departamento en edificio, vivienda en vecindad o cuartería y vivienda en cuarto de azotea de un edificio. De acuerdo a esta clasificación, 78.8% son casa única en el terreno, 19.4% casa que comparte terreno con otra(s), 0.2 % en departamento en edificio. La mayor parte de las viviendas particulares son casas.



Fuente: Secretaría de Hacienda. Dirección General de Planeación Participativa e Información Estratégica/Secretaría Técnica del COESPO. Con datos del Censo Nacional de Población y Vivienda 2020, INEGI.

En lo que se refiere a los servicios básicos de la vivienda 98.9% cuenta con energía eléctrica, 83.9% con disponibilidad de agua, 98.6% disponen de excusado y 97.5% con drenaje.

Por otra parte, sólo 7.3% de las viviendas tienen piso de tierra, mientras que 92.7% poseen piso firme o recubierto con algún material específico.



Fuente: Secretaría de Hacienda. Dirección General de Planeación Participativa e Información Estratégica/Secretaría Técnica del COESPO. Con datos del Censo Nacional de Población y Vivienda 2020, INEGI.

### 3. Pobreza y carencias sociales

De acuerdo a los datos del Consejo Nacional de Evaluación de la Política de Desarrollo Social (CONEVAL) 2018 a nivel estatal el 50.8% se encuentra en situación de pobreza, sólo el 7.4 % está en pobreza extrema

Indicadores	Porcentaje					
	2008	2010	2012	2014	2016	2018
<b>Pobreza</b>						
Población en situación de pobreza	48.8	43.2	45.5	52.3	49.5	50.8
Población en situación de pobreza moderada	40.1	36.3	39.1	44.4	43.6	43.4
Población en situación de pobreza extrema	8.7	6.9	6.3	7.9	5.9	7.4
Población vulnerable por carencias sociales	34.1	33.6	32.0	25.7	24.4	29.4

Fuente: Estimaciones del CONEVAL con base en el MCS-ENIGH 2010, la muestra del Censo de Población y Vivienda 2010, el Modelo Estadístico 2015 para la continuidad del MCS-ENIGH, la Encuesta Intercensal 2015, el Modelo Estadístico 2020 para la continuidad del MCS-ENIGH y la muestra del Censo de Población y Vivienda 2020.

El 29.4 % de la población es vulnerable por carencias sociales, es decir, presenta algún tipo de carencia en rezago educativo, acceso a los servicios de salud, acceso a la seguridad social, calidad y espacio de la vivienda, acceso a los servicios básicos en la vivienda y acceso a la alimentación.

Indicadores de carencia social	Porcentaje					
	2008	2010	2012	2014	2016	2018
Población vulnerable por carencias sociales	34.1	33.6	32.0	25.7	24.4	29.4
Rezago educativo	21.6	19.3	19.2	16.6	16.4	16.9
Carencia por acceso a los servicios de salud	38.4	29.9	22.3	16.6	15.0	16.8
Carencia por acceso a la seguridad social	72.3	64.6	64.4	66.2	62.1	66.5
Carencia por calidad y espacios de la vivienda	15.8	15.7	14.8	13.4	10.9	11.3
Carencia por acceso a los servicios básicos en la vivienda	22.8	20.6	18.6	24.6	17.0	19.9
Carencia por acceso a la alimentación	25.0	22.0	30.7	26.9	19.5	24.6

Fuente: Estimaciones del CONEVAL con base en el MCS-ENIGH 2010, la muestra del Censo de Población y Vivienda 2010, el Modelo Estadístico 2015 para la continuidad del MCS-ENIGH, la Encuesta Intercensal 2015, el Modelo Estadístico 2020 para la continuidad del MCS-ENIGH y la muestra del Censo de Población y Vivienda 2020.

A nivel municipal los datos más recientes son correspondientes al año 2020 en base al Consejo Nacional de Evaluación de la Política de Desarrollo Social (CONEVAL).

Indicadores	Porcentaje		
	2010	2015	2020
<b>Pobreza</b>			
Población en situación de pobreza	54.1	44.6	54.4
Población en situación de pobreza moderada	42.1	36.0	42.1
Población en situación de pobreza extrema	11.9	8.7	12.3
Población vulnerable por carencias sociales	38.5	44.0	34.7

Fuente: Estimaciones del CONEVAL con base en el MCS-ENIGH 2010, la muestra del Censo de Población y Vivienda 2010, el Modelo Estadístico 2015 para la continuidad del MCS-ENIGH, la Encuesta Intercensal 2015, el Modelo Estadístico 2020 para la continuidad del MCS-ENIGH y la muestra del Censo de Población y Vivienda 2020.

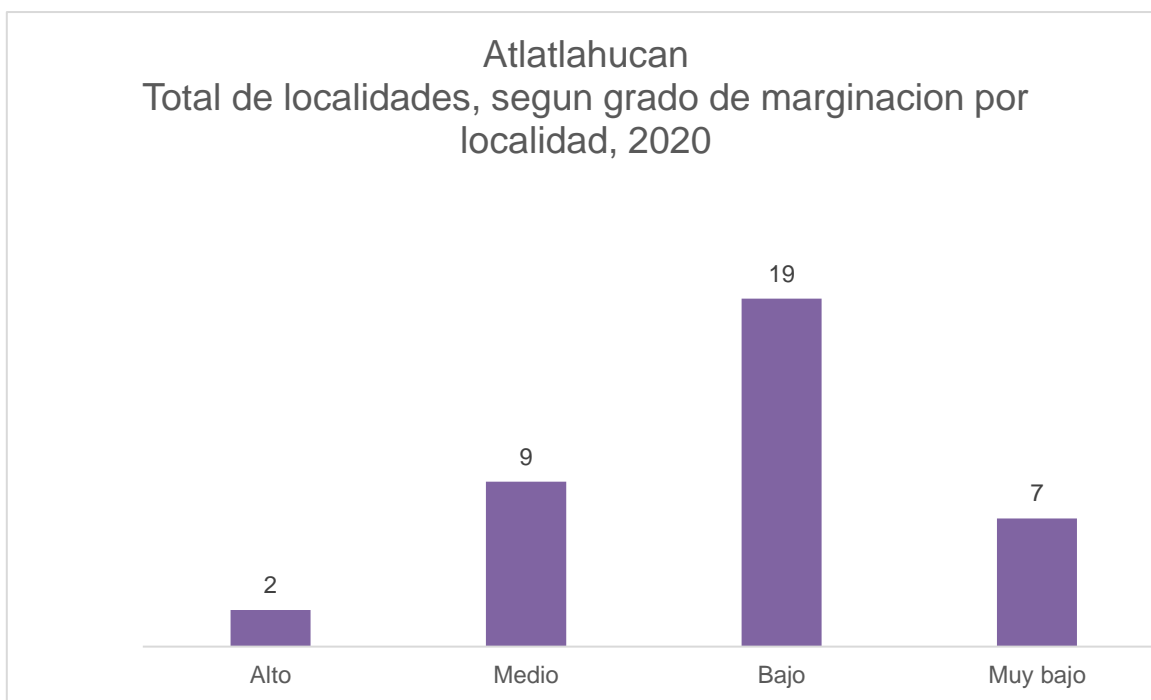
Indicadores de carencia social	Porcentaje		
	2010	2015	2020
Población vulnerable por carencias sociales	38.5	44.0	34.7
Rezago educativo	24.7	21.4	18.1
Carencia por acceso a los servicios de salud	36.4	21.7	42.1
Carencia por acceso a la seguridad social	84.6	76.9	78.8
Carencia por calidad y espacios de la vivienda	29.4	22.1	14.8
Carencia por acceso a los servicios básicos en la vivienda	46.9	36.9	36.0
Carencia por acceso a la alimentación	20.0	28.3	32.4

Fuente: Estimaciones del CONEVAL con base en el MCS-ENIGH 2010, la muestra del Censo de Población y Vivienda 2010, el Modelo Estadístico 2015 para la continuidad del MCS-ENIGH, la Encuesta Intercensal 2015, el Modelo Estadístico 2020 para la continuidad del MCS-ENIGH y la muestra del Censo de Población y Vivienda 2020.

## 4. Índice de Marginación

Para 2020 en base a los datos reportados por el Consejo Nacional de Población quien es el órgano facultado para emitir los resultados referentes al índice de marginación, el municipio de Atlatlahucan tiene un índice de marginación de 54.89 lo que indica que se ubica en un grado de marginación Muy bajo. A nivel estatal, Atlatlahucan ocupa el lugar 6 con referencia a este índice y el 1,369 a nivel nacional.

Para 2020 existen 37 localidades en el municipio de Atlatlahucan.

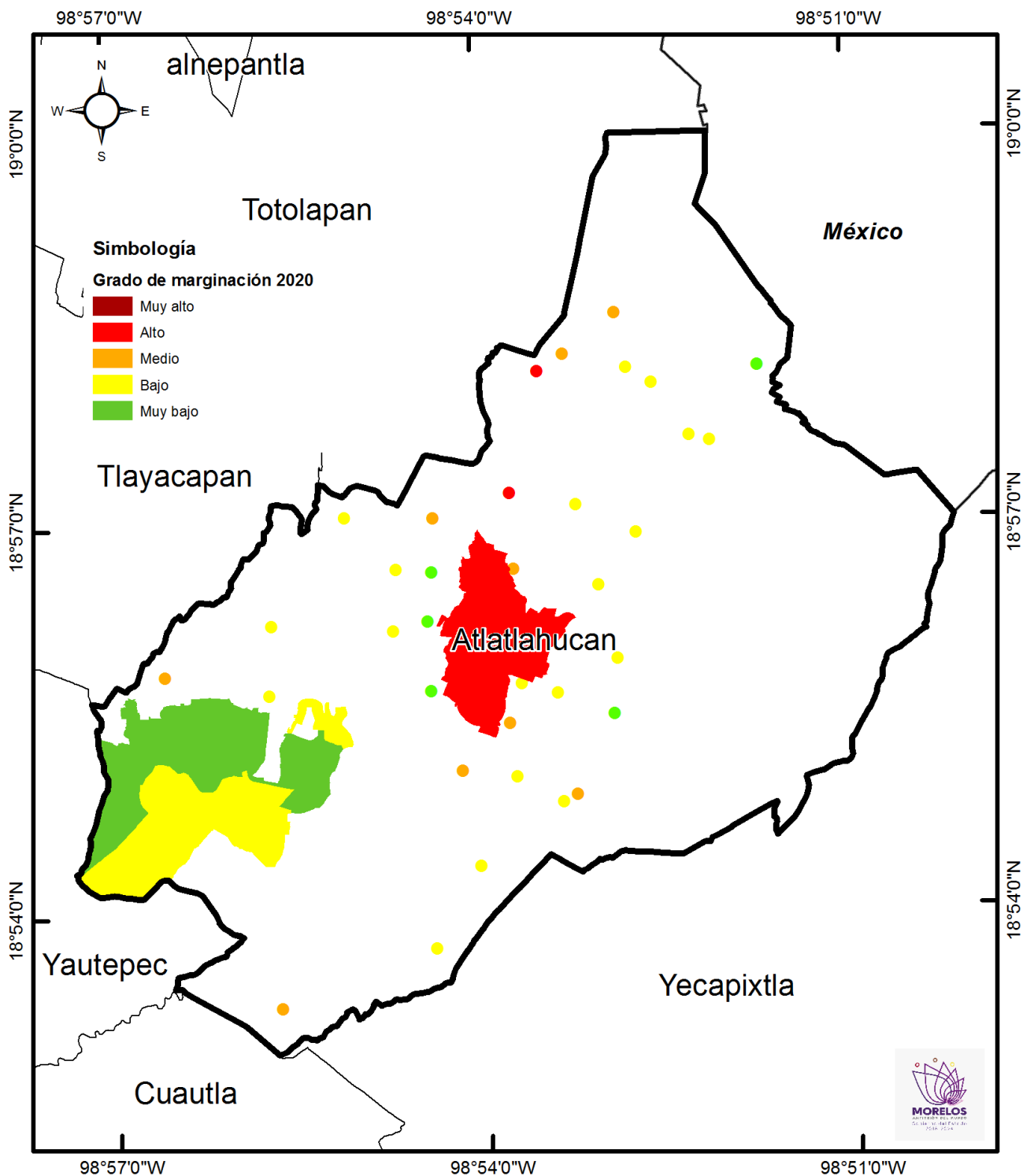


Fuente: Índices de marginación 2020/ Estimaciones del CONAPO con base en el INEGI, Censo de Población y Vivienda 2020.



Nombre de la localidad	Índice de marginación a nivel localidad, 2020	Grado de marginación a nivel localidad, 2020	Índice de marginación normalizado a nivel localidad, 2020
Linda Vista	17.2489054	Alto	0.65882198
Rancho Teoctoc	17.410014		0.66497552
Colonia Campestre Lomas de Texcalpan	18.64091	Medio	0.7119896
Campo Tlacotalco	19.8698816		0.75893017
Ampliación San Antonio	20.1649464		0.77020017
Colonia Alta Vista	20.228634		0.77263272
Las Minas	20.4772829		0.78212986
Colonia la Guadalupana	20.6160434		0.78742982
Telminca	20.7967416		0.79433159
San Diego Tepantongo	20.9208349		0.79907133
Rancho Zacanco (La Cueva)	21.046308		0.80386378
Jagüeycillos (Colonia 10 de Mayo)	21.2559074		0.81186943
Rancho la Tortuga	21.4188435		0.81809277
El Astillero	21.5988144	0.82496676	
Colonia Pozo Mancera	21.6627436	0.82740854	
Pilalpuente [Rancho]	21.7665171	0.83137217	
Colonia el Salto	21.7747357	0.83168607	
Santa Inés	22.0728103	0.84307103	
Rancho Temecatitla	22.1084564	0.84443254	
San Juan Texcalpan	22.1799778	0.8471643	
Barranca Seca	22.187037	Bajo	0.84743392
Los Cerritos	22.4153759	0.85615533	
Fraccionamiento Tehuicil	22.4455371	0.85730733	
Colonia San Francisco	22.4567446	0.85773541	
Tlaltetelco (San Miguel Tlaltetelco)	22.5075532	0.85967604	
Fraccionamiento Jardines de Jericó	22.5141045	0.85992627	
Telchicayac (El Cabellito)	22.6437516	0.86487814	
Colonia Kilómetro 88	22.651844	0.86518723	
Colonia Rancho Santa Cruz	22.7337607	0.86831604	
Colonia el Puente	22.7448975	0.86874141	
Puntas de Malpaís (Malpaís)	23.0478115	0.88031121	
Unidad Habitacional Vicente Guerrero	23.2333854	0.8873992	
Atlatlahucan	23.3252213	0.89090688	
Ameyalco	23.5357124	Muy bajo	0.89894658
Campo Caballojapa	24.8111324	0.94766125	
Asociación de Colonos Hacienda la Alborada	25.6498127	0.97969465	
Fraccionamiento Lomas de Cocoyoc	25.8526119	0.98744057	

### MAPA 5. Índice de Marginación



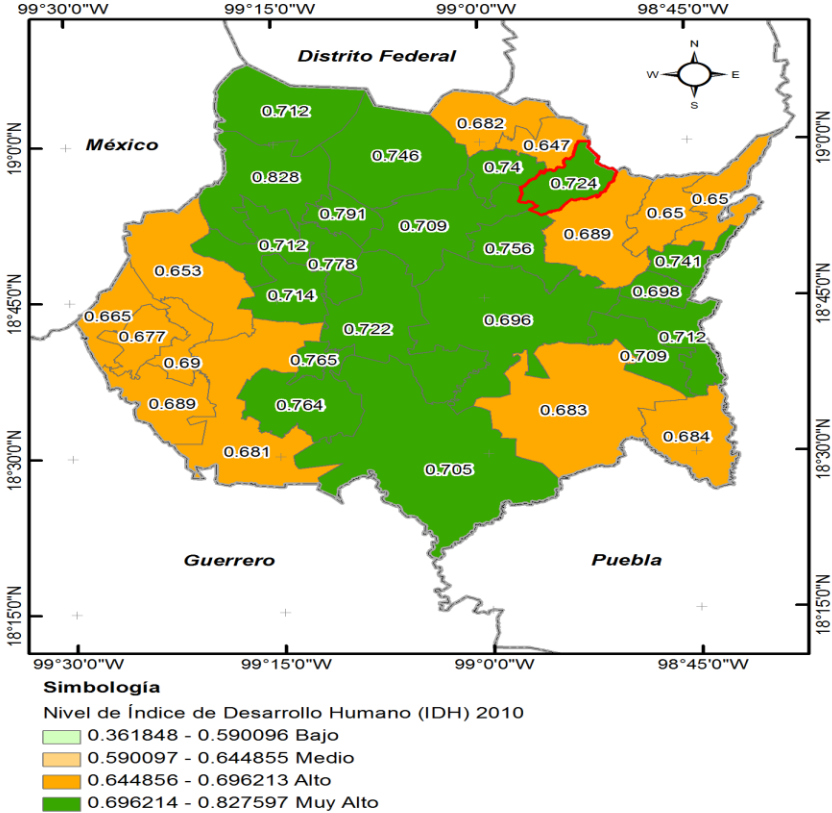
Fuente: Secretaría de Hacienda. Dirección General de Planeación Participativa e Información Estratégica. Con datos de Índices de Marginación 2020, del Consejo Nacional de Población.

# 5. Índice de Desarrollo Humano

En 2010 México se ubica como país de alto desarrollo humano con un Índice de Desarrollo Humano (IDH) de 0.739, mientras que el estado de Morelos ocupa el lugar 13 a nivel nacional con IDH de 0.7449, Atlatlahucan presento el índice de desarrollo humano muy alto en Morelos, con un IDH de 0.724.

En los indicadores que conforman el IDH encontramos 8.023 en años promedio de escolaridad, 11.297 en años esperados de escolarización, 12216.300 en ingreso per cápita anual (dólares PPC), 12.438 tasa de mortalidad infantil, 0.634 índice de educación, 0.688 índice de ingreso y 0.871 índice de salud.

MAPA 6. Índice de Desarrollo Humano



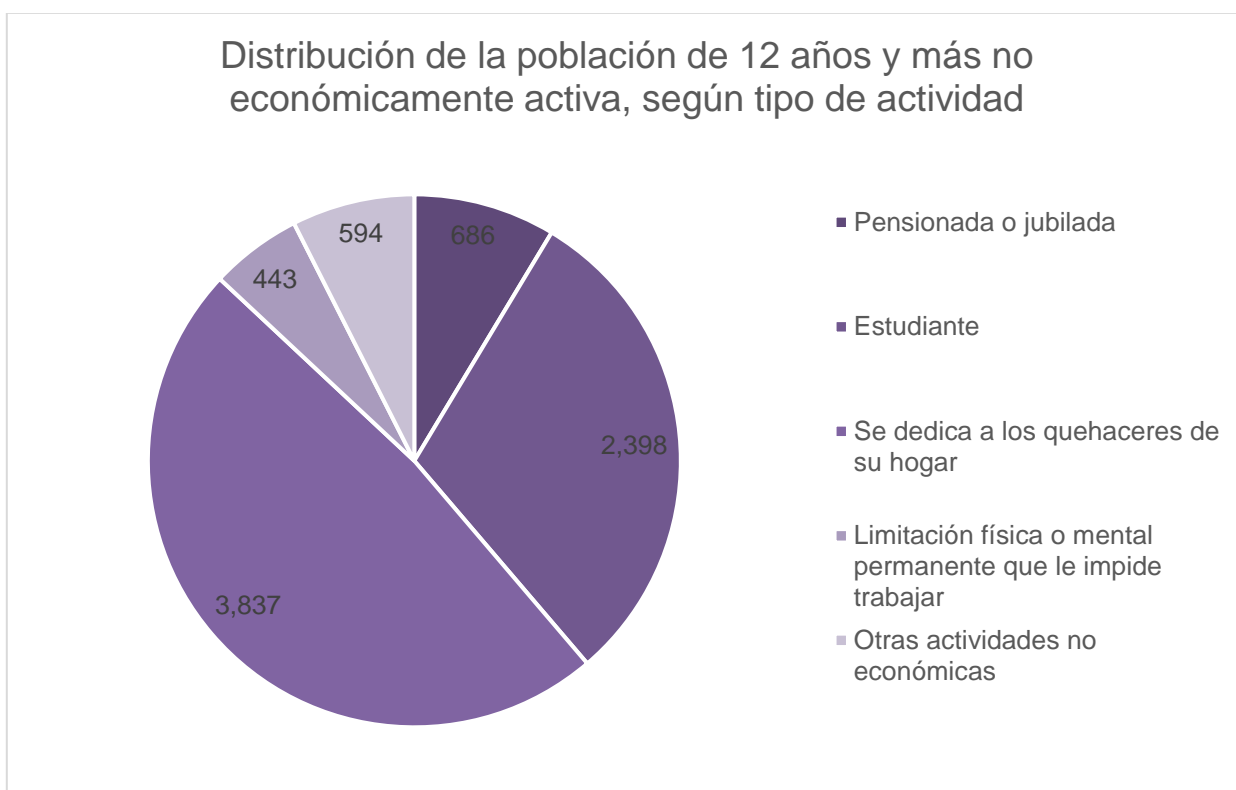
Fuente: Secretaría de Hacienda. Dirección General de Información Estratégica. Con datos de Oficina de Investigación en Desarrollo Humano, PNUD, México.

## 6. Aspectos económicos

La población económicamente activa, se considera a las personas en edad de trabajar que tuvieron vínculo con la actividad económica o que buscaron en la semana de referencia, por lo que se encontraban ocupadas o desocupadas.

En Atlatlahucan la población económicamente activa asciende a 12,052 personas que representa un 60% de la población de 12 años y más, distribuida en 4,626 población femenina que representa 38% y 7,426 población masculina que representa 62% de la población económicamente activa.

Por otra parte, el resto de la población no económicamente activa y mayor de 12 años presenta las siguientes características:



Fuente: Censos Económicos 2019/Sistema Automatizado de Información Censal (SAIC).

De acuerdo a los resultados definitivos del Censo Económico 2019, publicados por el INEGI, en el municipio hay 945 unidades económicas, que representan 1% del total en el estado.

Descripción	Total
Unidades económicas (UE)	945
Personal ocupado (PO)	3,669
Remuneraciones (REM)	113.085
Producción bruta total (PBT)	665.729
Activos fijos (AF)	1731.31

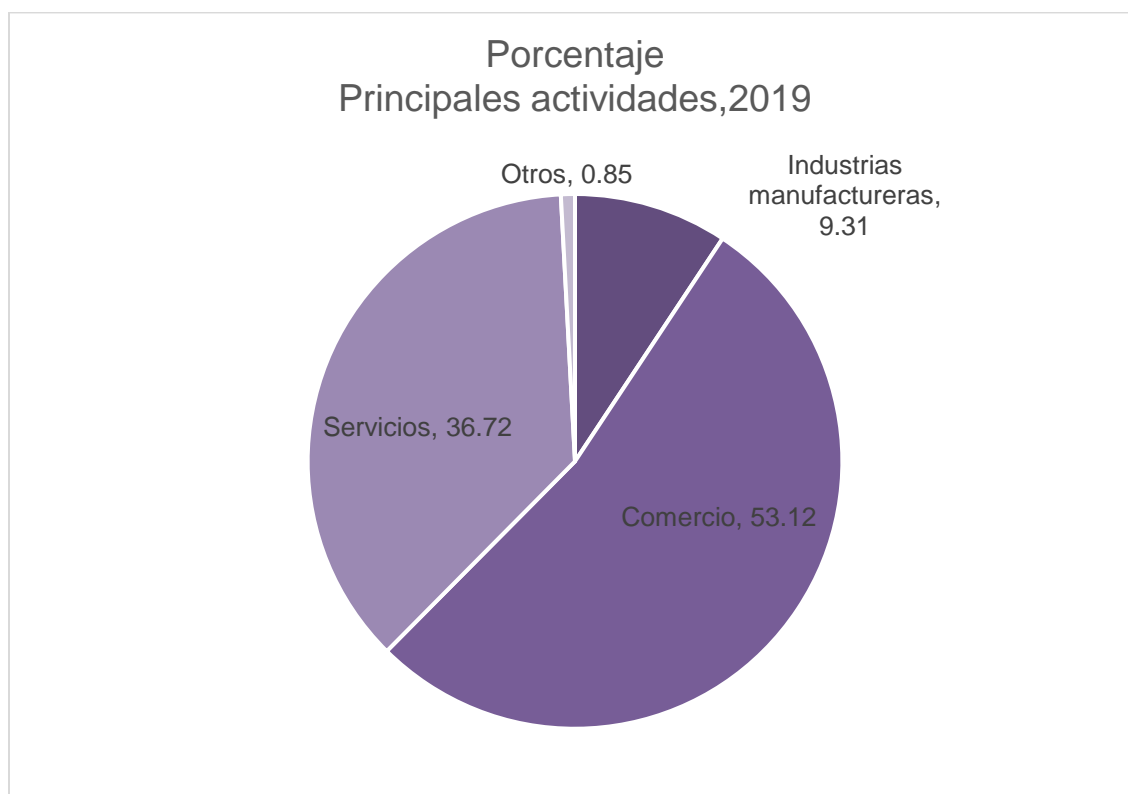
Fuente: Censos Económicos 2019/Sistema Automatizado de Información Censal (SAIC).INEGI

El municipio ocupa el lugar 23, aportando 1% de unidades económicas del total en la entidad federativa.

Actividades económicas, 2019.	
Generación, transmisión, distribución y comercialización de energía eléctrica, suministro de agua y de gas natural por ductos al consumidor final.	3
Construcción.	1
Industrias manufactureras.	88
Comercio.	502
Transportes, correos y almacenamiento.	4
Información en medios masivos.	0
Servicios.	347
<b>Total</b>	<b>945</b>

Fuente: Censos Económicos 2019/Sistema Automatizado de Información Censal (SAIC). INEGI

Las tres principales actividades que destacan son comercio 53.12%, servicios 36.72% industrias y manufactura 9.31% y el resto 0.85%.



Fuente: Censos Económicos 2019/Sistema Automatizado de Información Censal (SAIC).INEGI

En el municipio se ubican 502 unidades económicas que se dedican al comercio, ocupando a 1,726 personas.

Descripción	Total	
Unidades económicas	502	Unidades
Personal ocupado	1,726	Personas
Remuneraciones	38,643	Mil pesos
Producción bruta total	194,525	Mil pesos
Activos fijos	931,767	Mil pesos
Personas ocupadas por unidad	3	Personas
Remuneraciones por persona	34	Mil pesos
Producción bruta total por	388	Mil pesos

Fuente: Censos Económicos 2019/Sistema Automatizado de Información Censal (SAIC).INEGI

En cuanto a la actividad de servicios hay 1,697 personas que se dedican a prestar servicios, con un total de 347 unidades económicas.

Descripción	Total	
Unidades económicas	347	Unidades
Personal ocupado	1,697	Personas
Remuneraciones	66,020	Mil pesos
Producción bruta total	314,044	Mil pesos
Activos fijos	768,041	Mil pesos
Personas ocupadas por unidad económica	5	Personas
Remuneraciones por persona remunerada	74	Mil pesos
Producción bruta total por establecimiento	905	Mil pesos

Fuente: Censos Económicos 2019/Sistema Automatizado de Información Censal (SAIC).INEGI

Respecto a la actividad de manufacturas hay 88 unidades económicas con 202 personas ocupadas.

Descripción	Total	
Unidades económicas	88	Unidades
Personal ocupado	202	Personas
Remuneraciones	5,126	Mil pesos
Producción bruta total	123,609	Mil pesos
Activos fijos	18,132	Mil pesos
Personas ocupadas por unidad económica	2	Personas
Remuneraciones por persona remunerada	56	Mil pesos
Producción bruta total por establecimiento	1,405	Mil pesos

Fuente: Censos Económicos 2019/Sistema Automatizado de Información Censal (SAIC).INEGI

## **7.- Educación**

En el estado de Morelos se cumple con el derecho de los niños, jóvenes y adultos, a tener educación. Los siguientes datos son proporcionados por el Instituto de la Educación Básica del Estado de Morelos (IEBEM).

### **7.1 Educación inicial**

En el municipio de Atlatlahuacan durante el ciclo escolar 2019-2020 en nivel inicial asistieron 45 alumnos, distribuidos en 2 escuelas.

### **7.2 Educación preescolar**

El municipio de Atlatlahuacan cuenta con 19 escuelas a nivel preescolar; durante el ciclo escolar 2019-2020 fueron 51 docentes quienes atendieron a 886 alumnos, con un promedio de 17 alumnos por maestro.

### **7.3 Educación primaria**

En el municipio de Atlatlahuacan durante el ciclo 2019-2020 a nivel primaria se tiene una población total de 2,528 alumnos, quienes son atendidos por 126 docentes y están ubicados en 19 escuelas.

### **7.4 Educación secundaria**

La educación secundaria se ofrece en modalidades de Secundaria General, Secundaria Técnica Industrial, Secundaria Técnica Agropecuaria y Telesecundaria con un total de 1,133 alumnos que son atendidos por 66 docentes y se ubican en 8 escuelas.



## **7.5 Rezago educativo**

De acuerdo al Instituto de Educación Básica del Estado de Morelos, en el municipio de Amacuzac existen 2,528 matrículas en primaria y 1,133 en secundaria, sin embargo, durante el periodo 2019-2020 se registró un porcentaje de rezago educativa del 6.7% en nivel primaria y un 8.2% a nivel secundaria.

## **7.6 Absorción**

Las tasas de crecimiento de manera indirecta proyectan a la población a corto, mediano y largo plazo, lo cual contribuye a que se anticipen las acciones que permitan abastecer la demanda educativa.

Del Instituto de Educación Básica del Estado de Morelos, en Atlatlahucan existe un porcentaje de absorción superior al 100% en primaria fue de 103.3% y 126.46% en secundaria.

## 8. Etnicidad

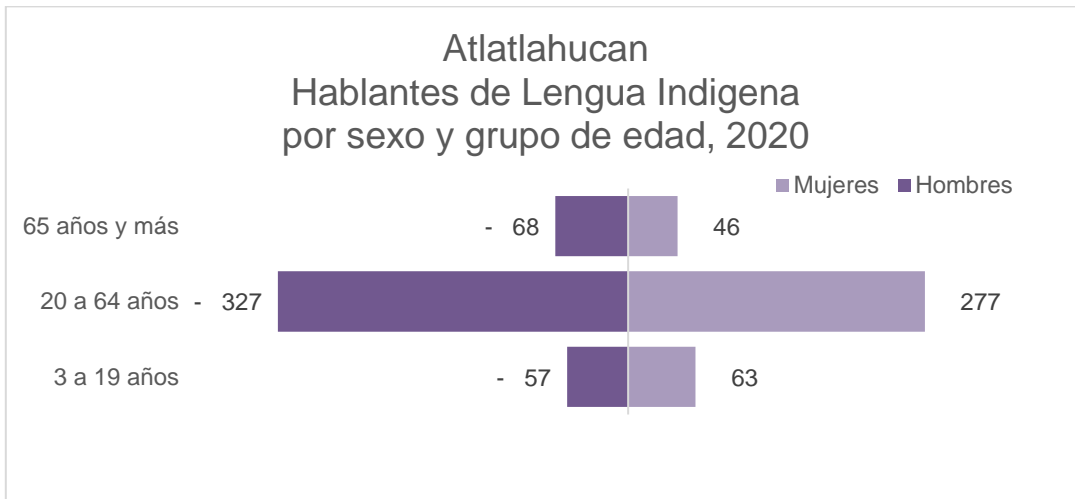
En Morelos de acuerdo al Censo de Población y Vivienda 2020, hay 38,110 personas mayores de 3 años de edad que hablan alguna lengua indígena. Lo que representa el 2% de la población total de la entidad.

Las lenguas indígenas más habladas en esta entidad son:

Lengua indígena	Número de hablantes 2010	Número de hablantes 2020
<b>Náhuatl</b>	19,509	24,617
<b>Mixteco</b>	5,517	7,230
<b>Tlapaneco</b>	1,531	2,467
<b>Zapoteco</b>	608	722

Fuente: INEGI. Censo de Población y Vivienda 2020.

Atlatlahucan tiene 838 personas hablantes de lengua indígena lo que representa el 3.48% del total de la población del municipio de Atlatlahucan.



Fuente: INEGI. Censo de Población y Vivienda 2020.

HABLANTES DE LENGUA INDIGENA			NO HABLANTES DEN LENGUA INDIGENA		
	%	Total		%	Total
Total	3.5	838	Total	96.4	23 176
Hombres	1.9	452	Hombres	46.7	11,233
Mujeres	1.6	386	Mujeres	49.7	11,943

Fuente: INEGI. Censo de Población y Vivienda 2020.

## 9. Población que se autorreconoce afroamericana o afrodescendiente

En Morelos hay 38,331 personas que se autorreconoce afroamericana o afrodescendiente, representando el 1.9% de la población, de los cuales el 47.2 % son hombres y el 50.7% son mujeres.

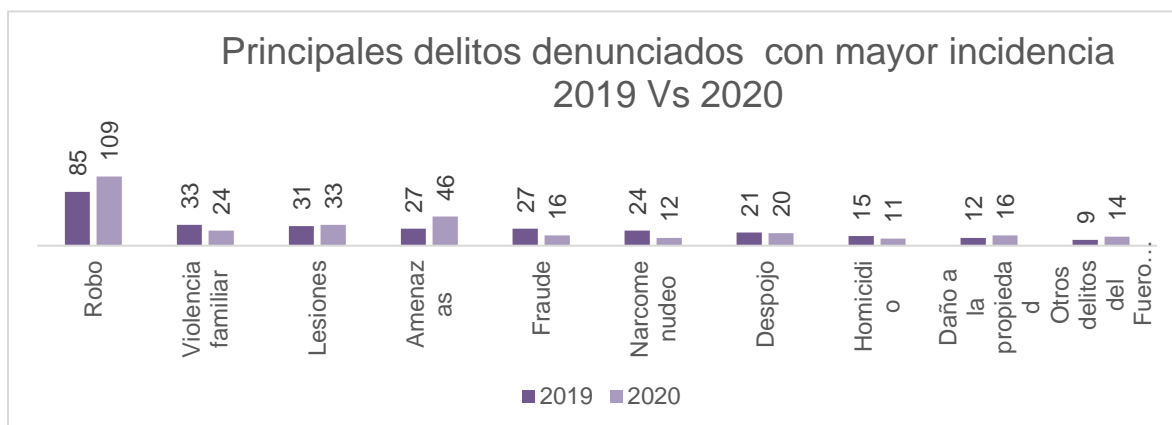
Respecto al municipio de Atlatlahucan del total de su población el 1.4% (360 personas) se considera afrodescendiente, teniendo mayor representatividad las mujeres con 0.7%.

POBLACIÓN QUE SE RECONOCE AFRODESCENDIENTE				POBLACIÓN QUE NO SE RECONOCE AFRODESCENDIENTE		
Atlatlahucan	%	Total		Atlatlahucan	%	Total
Total	1.4	360	Total	98.4	24 826	
Hombres	0.7	185	Hombres	47.8	12,058	
Mujeres	0.7	175	Mujeres	50.6	12,768	

Fuente: INEGI. Censo de Población y Vivienda 2020.

## 10. Seguridad

En 2020 se denunciaron 336 delitos, respecto a 2019 hubo un crecimiento de 4.35%.



Fuente: Incidencia Delictiva del Fuero Común Municipal, Secretariado ejecutivo del Sistema Nacional de Seguridad Pública.

Otros delitos denunciados:	2019	2020
Extorsión	6	2
Otros delitos que atentan contra la vida y la integridad corporal	5	2
Abuso de confianza	4	6
Falsificación	4	2
Abuso sexual	3	0
Allanamiento de morada	3	6
Contra el medio ambiente	3	0
Otros delitos contra la familia	3	5
Otros delitos contra el patrimonio	2	3
Falsedad	1	0
Hostigamiento sexual	1	0
Otros delitos que atentan contra la libertad personal	1	3
Secuestro	1	1
Violación simple	1	3
Corrupción de menores	0	2

Fuente: Incidencia Delictiva del Fuero Común Municipal, Secretariado ejecutivo del Sistema Nacional de Seguridad Pública

**Elaboración:**

---

**Secretaría de Hacienda**  
**Unidad de Planeación**  
**Dirección General de Planeación Participativa**  
**e Información Estratégica y**  
**Secretaria Técnica del Consejo Estatal de Población**

---

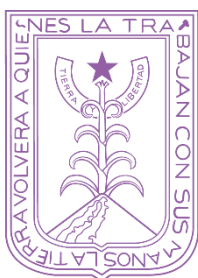
L.C. y L. en D. Mónica Boggio Tomasaz Merino  
Secretaria de Hacienda

L.C. Enrique Antonio Núñez Rosas  
Titular de la Unidad de Planeación

Lic. Juan José Herrasti Real  
Director General de Planeación Participativa  
e Información Estratégica y Secretario Técnico del  
Consejo Estatal de Población

[juan.herrasti@morelos.gob.mx](mailto:juan.herrasti@morelos.gob.mx)

Teléfonos: 777 318 90 72 y 777 310 02 52



# MORELOS

PODER EJECUTIVO